

**UCHWAŁA NR XXVIII/246/21
RADY MIEJSKIEJ W ŁOBŻENICY**

z dnia 26 marca 2021 r.

w sprawie nadania Statutu Sołectwa Dźwierszno Wielkie

Na podstawie art. 18 ust. 2 pkt 7 i art. 35 ust. 1 i 3 ustawy z dnia 8 marca 1990 roku o samorządzie gminnym (Dz.U. z 2020 r., poz. 713 z późn. zm.) po przeprowadzeniu konsultacji z mieszkańcami, Rada Miejska w Łobżenicy uchwała Statut Sołectwa Dźwierszno Wielkie.

**Rozdział 1.
Postanowienia ogólne**

§ 1. 1. Sołectwo Dźwierszno Wielkie jest jednostką pomocniczą Gminy Łobżenica.

2. W skład Sołectwa wchodzi wieś Dźwierszno Wielkie.

3. Sołectwo obejmuje obszar, którego granice zaznaczone są na mapie stanowiącej załącznik nr 1 do niniejszego Statutu.

§ 2. 1. Niniejszy Statut określa organizację i zakres działania Sołectwa Dźwierszno Wielkie, zwanego dalej „Sołectwem”, w tym:

- 1) sprawy wymienione w art. 35 ust. 3 ustawy z dnia 8 marca 1990 r. o samorządzie gminnym (Dz. U. z 2020 r., poz. 713 z późn. zm.),
- 2) kompetencje organów sołectwa w sprawach gospodarowania mieniem,
- 3) kompetencje organów sołectwa w sprawach finansowych,
- 4) kompetencje Sołtysa Sołectwa Dźwierszno Wielkie.

2. Ilekroć w niniejszym Statucie jest mowa o:

- 1) Gminie – należy przez to rozumieć Gminę Łobżenica,
- 2) Sołectwie – należy przez to rozumieć Sołectwo Dźwierszno Wielkie w Gminie Łobżenica,
- 3) Statucie Gminy – należy przez to rozumieć Statut Gminy Łobżenica,
- 4) Statucie Sołectwa – należy przez to rozumieć Statut Sołectwa Dźwierszno Wielkie,
- 5) Radzie – należy przez to rozumieć Radę Miejską w Łobżenicy,
- 6) Burmistrzowi – należy przez to rozumieć Burmistrza Łobżenicy,
- 7) Zebraniu Wiejskim – należy przez to rozumieć Zebranie Wiejskie Sołectwa Dźwierszno Wielkie,
- 8) Sołtysie – należy przez to rozumieć Sołtysa Sołectwa Dźwierszno Wielkie,
- 9) Radzie Sołectkiej – należy przez to rozumieć Radę Sołectką Sołectwa Dźwierszno Wielkie,
- 10) Urzędzie – należy przez to rozumieć Urząd Miejski Gminy Łobżenica.

**Rozdział 2.
Zadania Sołectwa i sposób ich realizacji**

§ 3. Do zadań Sołectwa należy:

- 1) współdziałanie z organami Gminy w wykonywaniu zadań publicznych na rzecz mieszkańców Sołectwa,
- 2) reprezentowanie interesów mieszkańców Sołectwa wobec organów Gminy,
- 3) tworzenie warunków do pełnego udziału w życiu publicznym wszystkich mieszkańców Sołectwa,
- 4) zgłaszanie do organów Gminy projektów przedsięwzięć dotyczących budowy, rozbudowy i remontów:
 - a) dróg, ulic i mostów,
 - b) wodociągów, kanalizacji, oczyszczalni ścieków komunalnych, a także sieci energetycznej, ciepłej i gazowej,

- c) przystanków autobusowych,
 - d) szkół podstawowych i przedszkoli,
 - e) obiektów zabytkowych i sakralnych,
 - f) obiektów obsługi ruchu turystycznego,
 - g) obiektów sportowych i wypoczynkowych,
- 5) zgłaszanie do organów Gminy projektów inicjatyw dotyczących:
- a) współdziałania z policją i strażą pożarną w zakresie bezpieczeństwa i porządku na obszarze Sołectwa,
 - b) współpracy z organizacjami i instytucjami pozarządowymi działającymi na terenie Gminy,
 - c) ochrony środowiska naturalnego i ochrony zieleni,
 - d) konsultacji społecznych w sprawach należących do zakresu działania Rady,
 - e) pomocy społecznej w szczególności poprzez sygnalizowanie potrzeb w zakresie organizowania konkretnych form pomocy społecznej,
 - f) organizacji i godzin pracy zakładów użyteczności publicznej w sposób odpowiadający potrzebom mieszkańców Sołectwa,
- 6) gospodarowanie przekazanymi składnikami mienia komunalnego oraz mieniem gminnym przysługującym mieszkańcom Sołectwa w rozumieniu art. 48 ustawy z dnia 8 marca 1990 r. o samorządzie gminnym (Dz. U. z 2020 r., poz. 713 z późn. zm.),
- 7) wydawanie opinii na wnioski Rady w sprawach:
- a) studium uwarunkowań i kierunków zagospodarowania przestrzennego Gminy oraz planów zagospodarowania przestrzennego w zakresie dotyczącym obszaru Sołectwa,
 - b) zmian Statutu Gminy,
 - c) zmian Statutu Sołectwa,
 - d) przepisów porządkowych,
 - e) określania ilości punktów sprzedaży napojów alkoholowych i zasad ich usytuowania na obszarze Sołectwa,
 - f) placówek oświatowych na obszarze Sołectwa,
 - g) zasad gospodarowania mieniem komunalnym znajdującym się na terenie Sołectwa,
 - h) zmiany nazewnictwa ulic, placów oraz nadawania nazw miejscowości,
- 8) składanie do Burmistrza wniosku o przyznanie w danym roku budżetowym środków z funduszu sołectkiego.

§ 4. Zadania określone w § 3 Sołectwo realizuje poprzez:

- 1) podejmowanie uchwał,
- 2) wydawanie opinii,
- 3) uczestniczenie w organizowaniu i przeprowadzaniu konsultacji społecznych,
- 4) przedstawianie organom Gminy projektów inicjatyw społecznych i gospodarczych,
- 5) współpracę w organizacji spotkań radnych Rady i Burmistrza z mieszkańcami Sołectwa,
- 6) zgłaszanie wniosków do komisji Rady lub Burmistrza,
- 7) współpracę z innymi jednostkami pomocniczymi Gminy.

Rozdział 3. Organy Sołectwa i zakres ich kompetencji

§ 5. Organami Sołectwa są:

- 1) Zebranie Wiejskie – jako organ uchwałodawczy,

2) Sołtys - jako organ wykonawczy.

§ 6. 1. Do kompetencji Zebrania Wiejskiego należy podejmowanie uchwał we wszystkich sprawach pozostających w zakresie działania Sołectwa, o ile odrębne przepisy i niniejszy Statut nie stanowią inaczej.

2. Do wyłącznych kompetencji Zebrania Wiejskiego należy:

- 1) określenie zasad korzystania z mienia gminnego,
- 2) określenie przeznaczenia środków finansowych, wydzielonych w budżecie do dyspozycji Sołectwa w ramach uprawnień przyznanych jednostce pomocniczej,
- 3) określenie przeznaczenia innych składników mienia komunalnego przekazanych Sołectwu oraz dochodów z tego źródła w ramach uprawnień przekazanych przez Radę,
- 4) uchwalenie wniosku w przedmiocie przyznania w danym roku budżetowym środków z funduszu sołectkiego,
- 5) wyrażenie stanowiska Sołectwa w sprawach określonych przepisami prawa lub gdy o zajęcie stanowiska wystąpi organ Gminy.

§ 7. 1. W Zebraniu Wiejskim uczestniczyć mogą wszyscy mieszkańcy Sołectwa, Radni Rady, Burmistrz i wyznaczone przez niego osoby oraz zaproszeni goście.

2. Prawo do głosowania na Zebraniu Wiejskim mają wyłącznie stali mieszkańcy Sołectwa, posiadający czynne prawo wyborcze.

3. W przypadku, gdy Przewodniczący Zebrania Wiejskiego poweźmie wątpliwość, czy osoba, która przybyła na Zebranie Wiejskie jest uprawniona do głosowania, może zażądać okazania dokumentu stwierdzającego posiadanie czynnego prawa wyborczego. Dokumentem poświadczającym stałe zamieszkanie na terenie Sołectwa jest decyzja o wpisaniu do rejestru wyborców.

4. Na Zebraniu Wiejskim mogą być obecne również osoby, których działalność związana jest z obszarem Sołectwa, a nie są jego stałymi mieszkańcami.

5. Osoby, o których mowa w ust. 4 nie mają prawa udziału w głosowaniu.

§ 8. Zebranie Wiejskie odbywa się w miarę istniejących potrzeb, jednak nie rzadziej niż raz w roku.

§ 9. 1. O ile niniejszy Statut nie stanowi inaczej, Zebranie Wiejskie zwoływane jest przez Sołtysa lub Burmistrza, a w zakresie wniosku, o którym mowa w § 14 ust. 2 pkt. 13 Statutu, również przez Radę Sołectką lub co najmniej 15 pełnoletnich mieszkańców Sołectwa.

2. Sołtys zwołuje Zebranie Wiejskie:

- 1) z własnej inicjatywy,
- 2) na żądanie organów Gminy,
- 3) na wniosek 10% uprawnionych do głosowania w Zebraniu Wiejskim, określonych w § 7 ust. 2 niniejszego Statutu.

3. O Zebraniu Wiejskim mieszkańcy Sołectwa winni być powiadomieni co najmniej 7 dni przed jego wyznaczonym terminem.

4. Zawiadomienie o Zebraniu Wiejskim powinno zawierać następujące informacje:

- 1) na czyj wniosek Zebranie jest zwoływane,
- 2) dokładne określenie daty, godziny i miejsca zebrania,
- 3) podanie proponowanego porządku obrad,
- 4) podanie zakresu proponowanych do podjęcia uchwał.

§ 10. 1. Zebranie Wiejskie otwiera Sołtys lub przedstawiciel wnioskodawcy i przewodniczy jego obradom.

2. Zebranie Wiejskie może dokonać wyboru innego przewodniczącego.

§ 11. 1. Przewodniczenie obradom Zebrania Wiejskiego uprawnia do decydowania o:

- 1) kolejności zabierania głosu przez poszczególnych mówców,

- 2) udzielaniu głosu poza kolejnością,
- 3) określania ilości czasu przeznaczanego dla każdego z mówców,
- 4) odbieraniu głosu,
- 5) zamknięciu dyskusji nad poszczególnymi punktami porządku obrad,
- 6) żądaniu określonego zachowania od uczestników Zebrania.

2. Przewodniczący Zebrania nie może odmówić poddania pod głosowanie wniosku, jeśli jego przedmiot odpowiada przyjętemu porządkowi obrad.

§ 12. 1. Sołtys lub osoby, o których mowa w § 10 ust. 1, 2 przygotowują porządek obrad Zebrania Wiejskiego.

2. Na osobach, o których mowa w ust. 1 spoczywa także obowiązek zorganizowania obsługi techniczno-biurowej Zebrania, a w szczególności protokółowania jego przebiegu.

3. Protokół, o którym mowa w ust. 2 powinien zawierać w szczególności:

- 1) datę, miejsce i godzinę Zebrania,
- 2) liczbę mieszkańców biorących udział w Zebraniu,
- 3) nazwiska zaproszonych na Zebranie osób i oznaczenie ich stanowisk,
- 4) zatwierdzony porządek obrad,
- 5) przebieg obrad oraz sformułowanie zgłoszonych projektów uchwał i wniosków,
- 6) uchwały i wnioski podjęte na Zebraniu,
- 7) podpisy prowadzącego Zebranie i protokółanta.

4. Do protokołu dołącza się listę obecności mieszkańców, zaproszonych gości i innych osób uczestniczących w Zebraniu Wiejskim.

§ 13. 1. Rozstrzygnięcia Zebrania Wiejskiego zapadają w formie uchwał zwykłą większością głosów w głosowaniu jawnym.

2. W sprawach nieuregulowanych niniejszym Statutem, do trybu obrad Zebrania Wiejskiego stosuje się odpowiednio zasady dotyczące pracy Rady uregulowane w Statucie Gminy.

§ 14. 1. Sołtys wykonuje uchwały Zebrania Wiejskiego oraz inne zadania określone przepisami prawa i uchwałami organów Gminy.

2. Do zadań Sołtysa należy:

- 1) kierowanie bieżącymi sprawami Sołectwa z zakresu administracji publicznej,
- 2) przygotowywanie projektów uchwał Zebrania Wiejskiego,
- 3) wykonywanie uchwał Zebrania Wiejskiego,
- 4) wykonywanie uchwał organów Gminy,
- 5) uczestniczenie w naradach Sołtysów zwoływanych przez Burmistrza,
- 6) uczestniczenie w spotkaniach z radnymi Rady poświęconych realizacji zadań Gminy,
- 7) organizowanie spotkań radnych Rady i Burmistrza z mieszkańcami Sołectwa,
- 8) zwoływanie i prowadzenie posiedzeń Rady Sołectkiej,
- 9) załatwianie bieżących spraw związanych z zarządzaniem mieniem gminnym i mieniem komunalnym,
- 10) współdziałanie z organami Gminy w organizowaniu i przeprowadzaniu konsultacji społecznych,
- 11) składanie na Zebraniu Wiejskim sprawozdania ze swojej działalności oraz działalności Rady Sołectkiej,
- 12) zwracanie się do Zebrania Wiejskiego o złożenie wniosku Sołectwa do Burmistrza o przyznanie w danym roku środków z funduszu sołectkiego i podjęcie w tym zakresie uchwały,
- 13) przekazywanie w terminie do 30 września roku poprzedzającego rok budżetowy wniosku, o którym mowa w § 14 ust. 2 pkt. 12 celem uwzględnienia go w projekcie budżetu gminy.

§ 15. 1. Działalność Sołtysa wspomaga Rada Sołecka, która ma charakter opiniodawczo-doradczy.

2. Rada Sołecka składa się z członków w liczbie od 3 do 7.

3. Liczbę członków Rady Sołeckiej wyznacza Zebranie Wiejskie w drodze odrębnej uchwały w głosowaniu jawnym.

4. Rada Sołecka pełni swoje funkcje nieodpłatnie.

§ 16. Czynności wspomagania Sołtysa o jakich mowa w § 15 obejmują:

- 1) pomoc Sołtysowi w prowadzeniu i załatwianiu bieżących spraw Sołectwa,
- 2) współpracę z Sołtysem w opracowywaniu projektów uchwał w sprawie podziału i przeznaczeniu środków finansowych posiadanych lub przyznanych do dyspozycji Sołectwu,
- 3) pomoc w przygotowywaniu Zebrań Wiejskich oraz w ich prowadzeniu,
- 4) upowszechnianie treści uchwał podjętych przez Radę lub Zebranie Wiejskie,
- 5) podejmowanie innych czynności dla dobra mieszkańców Sołectwa.

§ 17. 1. Sołtys jest organem wykonawczym Sołectwa i reprezentuje Sołectwo na zewnątrz.

2. W czasie niemożności pełnienia urzędu przez Sołtysa, spowodowanej chorobą, dłuższym wyjazdem bądź innymi przemijającymi okolicznościami – jego obowiązki przejmuje jeden z członków Rady Sołeckiej.

3. Decyzja o zastępstwie należy do Rady Sołeckiej.

4. Ustanowienie zastępstwa Sołtysa wymaga zawiadomienia o powyższym organów Gminy z określeniem, kto imiennie pełni zastępstwo, w jakim zakresie oraz na jaki czas jest ustanowione zastępstwo.

Rozdział 4.

Zasady i tryb wyboru Sołtysa i Rady Sołeckiej

§ 18. 1. Kadencja Sołtysa i Rady Sołeckiej odpowiada kadencji Rady z zastrzeżeniem § 25.

2. Wyboru Sołtysa i członków Rady Sołeckiej dokonują stali mieszkańcy Sołectwa uprawnieni do głosowania w ciągu 6 miesięcy od daty wyborów Rady.

3. Po upływie kadencji Sołtys i Rada Sołecka pełnią swoje funkcje do czasu wyboru nowego Sołtysa i nowej Rady Sołeckiej.

§ 19. 1. Zebranie sprawozdawczo-wyborcze dotyczące wyboru Sołtysa i Rady Sołeckiej przeprowadzane jest w terminie i miejscu określonym Zarządzeniem Burmistrza.

2. Zarządzenie, o którym mowa w ust. 1 określa ponadto porządek obrad Zebrania, na którym nastąpić ma wybór Sołtysa i Rady Sołeckiej, a także powołanie Komisji Skrutacyjnej i określenie jej zadań.

3. Zarządzenie, o którym mowa w ust.1 podlega podaniu do publicznej wiadomości w sposób zwyczajowo przyjęty.

4. Termin wyborów nie może przypadać wcześniej niż 7 dni od daty podania zarządzenia wymienionego w ust. 1 do wiadomości publicznej.

§ 20. 1. Mieszkańcy Sołectwa w pierwszej kolejności wybierają Sołtysa, a następnie członków Rady Sołeckiej.

2. Kandydatury na stanowisko Sołtysa i do Rady Sołeckiej mogą zgłaszać wyłącznie mieszkańcy Sołectwa uczestniczący w Zebraniu.

3. Udział w wyborach mogą wziąć kandydaci, którzy wyrazili zgodę na kandydowanie.

4. Głosowanie dotyczące wyboru Sołtysa i członków Rady Sołeckiej jest tajne.

§ 21. Komisja Skrutacyjna zamyka listę kandydatur na stanowisko Sołtysa po zarejestrowaniu wszystkich zgłoszonych nazwisk.

§ 22. Po zamknięciu listy kandydatów na stanowisko Sołtysa, przewodniczący Komisji Skrutacyjnej, poddaje pod głosowanie wszystkie zarejestrowane kandydatury.

§ 23. 1. Przy zgłoszeniu dwóch lub więcej kandydatów na Sołtysa, na karcie do głosowania głosować można tylko na jednego kandydata, stawiając znak „x” w kratce z lewej strony obok nazwiska kandydata. Postawienie znaku „x” w więcej niż jednej kratce lub niepostawienie znaku „x” w żadnej kratce powoduje nieważność głosu.

2. Za wybranego uważa się kandydata, który uzyskał największą liczbę głosów.

3. Jeżeli dwóch lub więcej kandydatów otrzyma największą i równą liczbę głosów, niezwłocznie przeprowadza się ponowne głosowanie celem dokonania wyboru spośród tych kandydatów.

4. Przy zgłoszeniu jednego kandydata na Sołtysa:

- 1) głosując za wyborem w karcie do głosowania stawia się znak „x” w kratce oznaczonej słowem „TAK” z lewej strony obok nazwiska kandydata na Sołtysa,
- 2) postawienie znaku „x” w kratce oznaczonej słowem „NIE” z lewej strony obok nazwiska kandydata oznacza, że jest to głos ważny oddany przeciwko wyborowi kandydata na Sołtysa,
- 3) postawienie znaku „x” w obu kratkach albo niepostawienie znaku „x” w żadnej kratce powoduje nieważność głosu,
- 4) kandydata uważa się za wybranego, jeżeli w głosowaniu liczba głosów na „TAK” przewyższa liczbę głosów na „NIE”,
- 5) jeżeli liczba głosów na „NIE” przewyższa liczbę głosów na „TAK”, co oznacza niedokonanie wyboru, niezwłocznie przeprowadza się ponowne głosowanie.

5. W przypadku braku możliwości wyłonienia Sołtysa po trzech nierozstrzygniętych głosowaniach, Zebranie mające na celu wybór Sołtysa ponawia się w terminie 14 dni, w trybie określonym dla niniejszego rozdziału Statutu.

§ 24. 1. W wyborach członków Rady Sołeckiej na karcie do głosowania można głosować na liczbę kandydatów nie większą niż ustalona przez Zebranie Wiejskie, stawiając znak „x” w kratce z lewej strony obok nazwiska kandydata. Postawienie większej liczby znaków „x” lub niepostawienie znaku „x” w żadnej kratce powoduje nieważność głosu.

2. Głosujący może głosować na mniejszą liczbę kandydatów niż wynosi liczba członków Rady Sołeckiej wybieranych w Sołectwie.

3. Na członków Rady Sołeckiej zostają wybrani kandydaci, którzy uzyskali kolejno największą liczbę ważnych głosów.

4. Jeżeli dwóch lub więcej kandydatów otrzyma jednakową liczbę głosów, a nie wystarcza dla nich miejsc mandatowych, przeprowadza się ponownie głosowanie w części dotyczącej mandatów nieobsadzonych z udziałem jedynie kandydatów, którzy otrzymali największą i równą liczbę głosów.

Rozdział 5.

Zasady i tryb odwoływania Sołtysa i Rady Sołeckiej

§ 25. 1. Sołtys, członkowie Rady Sołeckiej oraz cała Rada Sołeczka mogą być odwołani przed upływem kadencji.

2. O odwołanie Sołtysa, członka Rady Sołeckiej lub całej Rady Sołeckiej może wystąpić:

- 1) Burmistrz,
- 2) Grupa mieszkańców w liczbie odpowiadającej 10% stałych mieszkańców Sołectwa uprawnionych do głosowania.

3. W celu odwołania Sołtysa członków Rady Sołeckiej lub całej Rady Sołeckiej Burmistrz w terminie 30 dni od dnia doręczenia wniosku, określa miejsce i termin odwołania.

4. Odwołanie z zajmowanych funkcji powinno być podjęte po wysłuchaniu zainteresowanych.

5. Odwołanie Sołtysa lub członków Rady Sołeckiej następuje w trybie i na zasadach określonych w przepisach o ich wyborze.

6. Sołtys lub członkowie Rady Sołeckiej mogą w toku kadencji złożyć rezygnację z pełnionych funkcji. Rezygnację składa się pisemnie na ręce Burmistrza.

7. Sołtys po złożeniu rezygnacji wykonuje obowiązki do czasu wyboru nowego Sołtysa.

Rozdział 6.

Zasady i tryb zarządzania oraz przeprowadzania wyborów przedterminowych i uzupełniających Sołtysa i Rady Sołeckiej

§ 26. 1. W przypadku rezygnacji, utraty prawa wybieralności lub odwołania z funkcji Sołtysa lub wszystkich członków Rady Sołeckiej (całej Rady Sołeckiej), Burmistrz zarządza wybory przedterminowe, w terminie 30 dni licząc od dnia wyżej wymienionych okoliczności, z zastrzeżeniem ust. 3.

2. Wybory przedterminowe Sołtysa lub wszystkich członków Rady Sołeckiej (całej Rady Sołeckiej) przeprowadza się odpowiednio w trybie i na zasadach określonych w przepisach o ich wyborze.

3. Wybory uzupełniające mające na celu uzupełnienie składu Rady Sołeckiej zwołuje Burmistrz w trybie i na zasadach określonych w Rozdziale 4 Statutu.

4. Jeżeli do końca kadencji pozostało nie więcej niż 6 miesięcy – wyborów uzupełniających nie przeprowadza się.

Rozdział 7.

Zasady i tryb wnoszenia protestów wyborczych

§ 27. 1. Przeciwno ważności wyborów Sołtysa i Rady Sołeckiej może być wniesiony protest do Rady z powodu naruszenia przepisów Statutu dotyczących głosowania, ustalenia wyników głosowania lub wyników wyborów, mającego wpływ na wynik wyborów.

2. Protest, o którym mowa w ust. 1 może wnieść każdy uprawniony do głosowania mieszkaniec Sołectwa w terminie 7 dni od dnia wyborów.

3. Protest wyborczy rozpatruje Rada w terminie 60 dni od daty jego wpłynięcia do Rady.

Rozdział 8.

Zasady korzystania z mienia komunalnego

§ 28. Sołectwo zarządza i korzysta z mienia komunalnego, przekazanego przez Gminę na zasadach określonych w Statucie Sołectwa oraz przepisach ogólnie obowiązujących w zakresie gospodarowania mieniem gminnym.

§ 29. Wniosek Sołectwa o przekazanie mienia jest skierowany do Burmistrza wraz z uzasadnieniem celowości i zasadności przekazania.

§ 30. Mienie przekazane Sołectwu można wykorzystać wyłącznie w celu realizacji zadań Sołectwa.

§ 31. Bieżący zarząd mieniem komunalnym przekazanym Sołectwu należy do Sołtysa.

Rozdział 9.

Gospodarka finansowa i zarządzanie mieniem gminnym

§ 32. 1. Sołectwo prowadzi gospodarkę finansową w ramach budżetu Gminy.

2. Dochody pochodzące z wynajęcia składników przekazanego w zarząd mienia stanowią dochód Gminy i są przekazywane na konto Gminy.

3. O wyodrębnieniu w budżecie Gminy funduszu sołeckiego przesądza Rada odrębną uchwałą.

4. Wysokość funduszu sołeckiego oraz zasady gospodarowania tym funduszem określa odrębna ustawa.

§ 33. 1. Przekazanie Sołectwu mienia następuje na podstawie protokołu zdawczo-odbiorczego, ilościowo-wartościowego. Sołectwo zobowiązane jest do:

1) dbałości o nie,

2) rozliczenia się z niego,

3) w przypadku niedoboru lub powstania w nim szkód z winy zarządzającego – niezwłocznego naprawienia szkody.

2. Sołectwo może wynajmować, wdzierżwiać powierzone mienie tylko za zgodą Burmistrza.

3. W stosunku do przekazanego mienia gminnego Sołectwo wykonuje czynności zwykłego zarządu polegające na:

- 1) załatwianiu bieżących spraw związanych z eksploatacją mienia,
- 2) utrzymywaniu go w stanie niepogorszonym, w ramach aktualnego przeznaczenia,
- 3) zachowaniu mienia i osiąganiu z niego dochodów, zgodnie z jego przeznaczeniem,
- 4) transferze dochodów z przekazanego mienia do budżetu Gminy.

Rozdział 10. **Nadzór i kontrola nad działalnością Sołectwa**

§ 34. 1. Nadzór nad działalnością Sołectwa sprawowany jest na podstawie kryterium zgodności z prawem.

2. Kontrola działalności organów Sołectwa sprawowana jest na podstawie kryterium celowości, rzetelności, gospodarności.

3. Nadzór i kontrolę nad działalnością Sołectwa sprawuje Rada.

4. Kontroli podlega:

- 1) badanie zgodności z prawem uchwał podejmowanych przez Zebranie Wiejskie,
- 2) realizacja uchwał Rady i zarządzeń Burmistrza,
- 3) wywiązywanie się z zadań ustawowych i statutowych Sołectwa,
- 4) rozpatrywanie sprawozdań z działalności Sołectwa,
- 5) rozpatrywanie skarg na działalność organów Sołectwa,
- 6) gospodarowanie mieniem komunalnym przekazanym Sołectwu w zarządzanie oraz celowość dysponowania środkami uzyskanymi z tego tytułu.

5. Sołtys zobowiązany jest do przedłożenia Burmistrzowi uchwał i rozstrzygnięć Zebrania Wiejskiego w terminie 14 dni od odbycia Zebrania.

6. Burmistrz przekazuje Radzie otrzymane uchwały i rozstrzygnięcia Zebrania Wiejskiego w terminie 7 dni od dnia przedłożenia przez Sołtysa.

7. Uchwały i rozstrzygnięcia Zebrania Wiejskiego sprzeczne z prawem są nieważne. O nieważności uchwały, rozstrzygnięcia orzeka Rada w terminie nie dłuższym niż 30 dni od dnia przedłożenia uchwały, rozstrzygnięcia przez Burmistrza.

8. W przypadku nieistotnego naruszenia prawa Rada nie stwierdza nieważności uchwały, rozstrzygnięcia Zebrania Wiejskiego, ograniczając się do wskazania uchwałą, iż zostały wydane z naruszeniem prawa.

9. Jeżeli uchybiono obowiązkowi, o którym mowa w ust. 5, termin do stwierdzenia nieważności uchwały, rozstrzygnięcia Zebrania Wiejskiego biegnie od daty przedłożenia Radzie, na jej żądanie, uchwały, rozstrzygnięcia Zebrania Wiejskiego.

Rozdział 11. **Postanowienia końcowe**

§ 35. Zmiany niniejszego Statutu dokonuje Rada w drodze uchwały.

§ 36. Traci moc uchwała Nr XXXI/206/05 Rady Miejskiej w Łobżeniczy z dnia 24 października 2005 r. w sprawie nadania statutu Sołectwu Dźwierszno Wielkie (Dz. Urz. Woj. Wielkopolskiego z 2005 r. Nr 163, poz. 4376).

§ 37. Wykonanie uchwały powierza się Burmistrzowi Łobżeniczy.

§ 38. Uchwała wchodzi w życie po upływie 14 dni od dnia ogłoszenia w Dzienniku Urzędowym Województwa Wielkopolskiego.

PRZEWODNICZĄCY
RADY

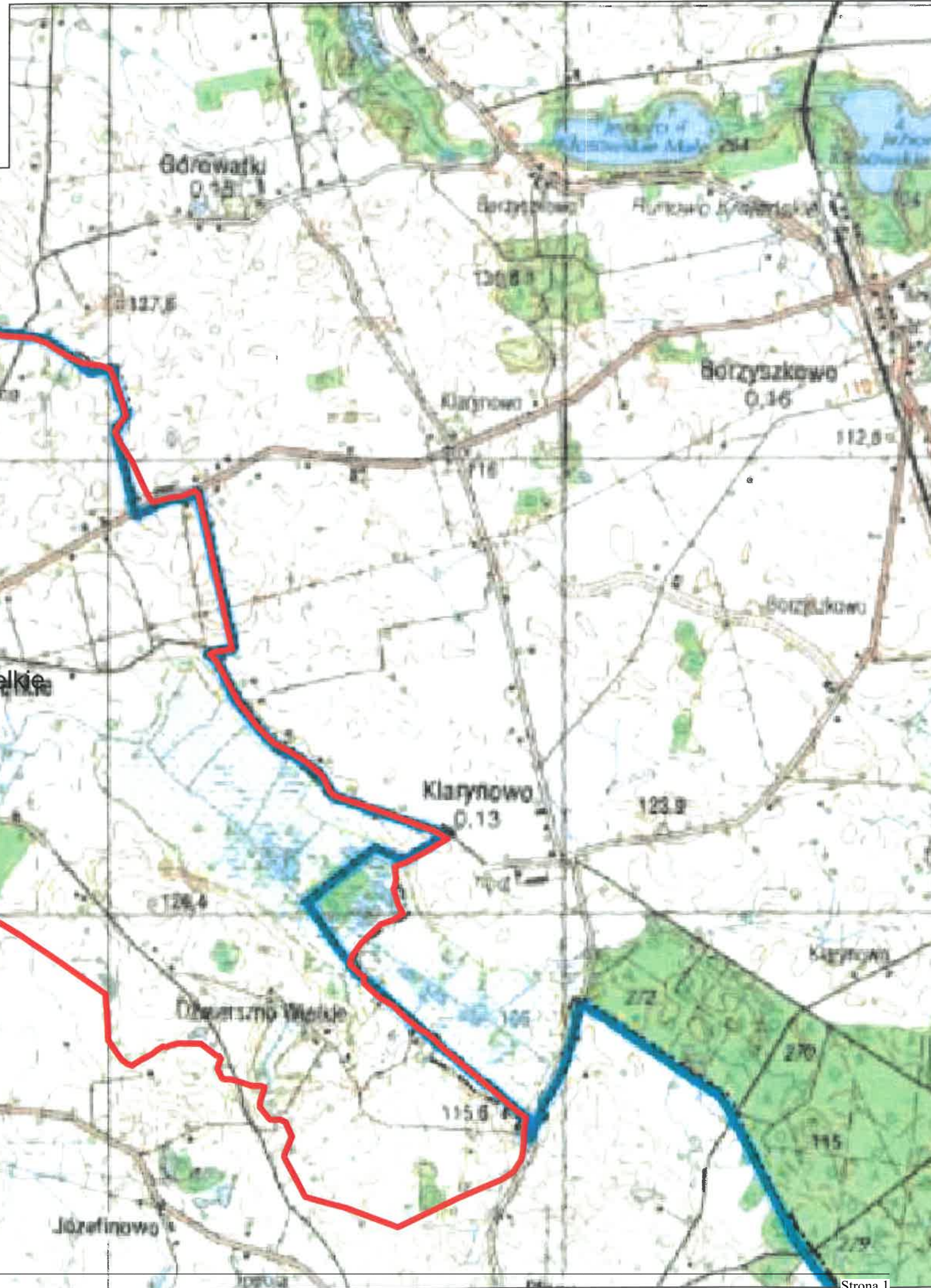
Antoni Kapeja

SOŁECTWO DŹWIERSZNO WIELKIE
ZAŁĄCZNIK NR. 1... DO UCHWAŁY NR. XXVIII/246/21
RADY MIEJSKIEJ W ŁOBZENICY Z DNIA 26 MARCA 2021r.

SKALA 1: 20 000

LEGENDA

— Granica sołectwa



Uzasadnienie do Uchwały Nr XXVIII/246/21

Rady Miejskiej w Łobżenicy

z dnia 26 marca 2021 r.

Zgodnie z art. 35 ust. 1 ustawy z dnia 8 marca 1990 r. o samorządzie gminnym (Dz.U. z 2020 r., poz. 713 z późn. zm.) organizację i zakres działania jednostki pomocniczej określa rada gminy odrębnym statutem, po przeprowadzeniu konsultacji z mieszkańcami.

Projekt Statutu Sołectwa Dźwierszno Wielkie został poddany konsultacjom społecznym na podstawie art. 5a ust. 1 w związku z art. 35 ust. 1 ustawy z dnia 8 marca 1990 r. o samorządzie gminnym (Dz. U. z 2020 r., poz. 713 z późn. zm.) oraz § 6 uchwały nr XXXVII/240/206 Rady Miejskiej w Łobżenicy z dnia 31 marca 2006 r. w sprawie zasad i trybu przeprowadzenia konsultacji z mieszkańcami Gminy Łobżenica (Dz. Urz. Woj. Wielkopolskiego z dnia 8 maja 2006 r. nr 66 poz. 1690 z późn. zm.). Celem konsultacji było zebranie uwag i propozycji mieszkańców Sołectwa w przedmiocie projektów Statutu Sołectwa Dźwierszno Wielkie.

Obowiązujący dotychczas Statut Sołectwa wymagał dostosowania do wytycznych przekazanych przez Prokuratora Rejonowego w Złotowie. Wszystkie uwagi zostały uwzględnione, a następnie przedstawione Prokuratorowi, który nie wniósł zastrzeżeń.

Biorąc pod uwagę powyższe zasadne jest podjęcie niniejszej uchwały.