

URZĄD MIEJSKI GMINY ŁOBŻENICA

**PROGNOZA ODDZIAŁYWANIA NA ŚRODOWISKO USTALEŃ PROJEKTU
MIEJSCOWEGO PLANU ZAGOSPODAROWANIA PRZESTRZENNEGO TERENÓW W
REJONIE UL. ŻŁOTOWSKIEJ I PLANOWANEJ ŚCIEŻKI SPACEROWEJ W MIEŚCIE
ŁOBŻENICA**

Autorzy:

mgr inż. arch. Agata Marciniak

mgr inż. arch. Aldona Cieśla

mgr inż. Sonia Myszak

mgr Michalina Szeliga

25.08.2022 r., ze zmianami wprowadzonymi 17.01.2023 r.

Spis treści

Spis tabel:	3
Spis map:	3
1. Wstęp	4
1) Podstawa prawna	4
2) Cel i zakres projektu miejscowego planu zagospodarowania przestrzennego oraz prognozy oraz powiązania z innymi dokumentami	5
3) Metody stosowane przy sporządzaniu prognozy	9
2. Stan oraz funkcjonowanie środowiska przyrodniczego.	10
1) Położenie geograficzne	10
2) Ukształtowanie powierzchni ziemi (rzeźba terenu, geologia, surowce mineralne)	10
3) Warunki glebowe.....	13
4) Charakterystyka stosunków wodnych	14
5) Gospodarka wodno – ściekowa	16
6) Gospodarka odpadami komunalnymi	17
7) Powietrze atmosferyczne	17
8) Warunki akustyczne.....	20
9) Pola elektromagnetyczne	21
10) Klimat lokalny	22
11) Szata roślinna i świat zwierzęcy	23
12) Przyrodnicze obszary chronione.....	24
13) Zabytki oraz inne kulturowe obszary chronione	25
3. Charakterystyka ustaleń projektu miejscowego planu zagospodarowania przestrzennego.	26
1) Ograniczenia w zagospodarowaniu przestrzennym	26
2) Istniejący stan środowiska oraz potencjalne zmiany tego stanu w przypadku braku realizacji projektowanego dokumentu.....	27
3) Istniejące problemy ochrony środowiska	28
4) Cele ochrony środowiska ustanowione na szczeblu międzynarodowym, wspólnotowym i krajowym oraz sposoby ich uwzględniania w projekcie miejscowego planu zagospodarowania przestrzennego	29
5) Projektowana zmiana kierunków zagospodarowania terenu	35
6) Analiza ustaleń projektu miejscowego planu zagospodarowania przestrzennego.....	35
7) Zagrożenia na etapie funkcjonowania ustaleń planu miejscowego	35
4. Prognoza oddziaływania na środowisko ustaleń projektu miejscowego planu zagospodarowania przestrzennego	37
1) Powierzchnia ziemi, gleby i zasoby naturalne	37
2) Warunki hydrologiczne i ochrona wód.....	38

**PROGNOZA ODDZIAŁYWANIA NA ŚRODOWISKO USTALEŃ MIEJSCOWEGO PLANU
ZAGOSPODAROWANIA PRZESTRZENNEGO TERENÓW W REJONIE UL. ŻŁOTOWSKIEJ I PLANOWANEJ
ŚCIEŻKI SPACEROWEJ W MIEŚCIE ŁOBŻENICA**

3) Różnorodność biologiczna, flora i fauna.....	39
4) Krajobraz.....	40
5) System powiązań i przyrodnicze obszary chronione	40
6) Warunki życia i zdrowie ludzi	40
7) Jakość powietrza.....	41
8) Klimat lokalny	41
9) Zabytki i dobra materialne.....	41
10) Ochrona przed hałasem.....	41
11) Promieniowanie elektromagnetyczne i strefy ograniczonego inwestowania.....	41
12) Przewidywane skutki oddziaływania projektu miejscowego planu zagospodarowania przestrzennego na całokształt środowiska przyrodniczego	42
13) Transgraniczne oddziaływanie na środowisko	43
14) Zalecenia oraz rozwiązania mające na celu zapobieganie, ograniczanie lub kompensację przyrodniczą negatywnych oddziaływań na środowisko.....	44
15) Alternatywne rozwiązania	44
16) Przewidywane metody analizy skutków realizacji postanowień projektowanego dokumentu	45
5. Ocena rozwiązań funkcjonalno-przestrzennych, podsumowanie i wnioski.	47
6. Streszczenie w języku niespecjalistycznym.	48
7. Materiały źródłowe oraz podstawowe przepisy prawne.	49

Spis tabel:

Tabela 1: Klasy jakości powietrza na terenie strefy wielkopolskiej w 2020 r.....	18
Tabela 2: Temperatura, opady i usłonecznienie w 2021 r.	22
Tabela 3: Cele, kierunki interwencji i wybrane zadania w kontekście ustaleń projektu planu miejscowego.....	32

Spis map:

Mapa nr 1: Położenie obszaru objętego planem miejscowym na tle ortofotomapy:.....	6
Mapa nr 2: Położenie obszaru opracowania planu miejscowego względem OpenStreetMap.....	7
Mapa nr 3: Położenie obszaru opracowania planu miejscowego na tle mapy topograficznej.....	12
Mapa nr 4: Położenie obszaru opracowania planu miejscowego na tle mapy hipsometrycznej ..	13
Mapa nr 5: Położenie obszaru objętego projektem planu miejscowego na tle mapy hydrograficznej	14
Mapa nr 6: Położenie obszaru opracowania projektu planu na tle mapy sozologicznej.	27

1. Wstęp.

W rozdziale zawarto informacje o podstawach prawnych, zawartości, głównych celach projektowanego dokumentu, jego powiązaniach z innymi dokumentami oraz informacje o metodach zastosowanych przy sporządzaniu prognozy.

1) Podstawa prawna

Przedmiotem opracowania jest prognoza oddziaływania na środowisko projektu miejscowego planu zagospodarowania przestrzennego terenów w rejonie ul. Żłotowskiej i planowanej ścieżki spacerowej w mieście Łobżenica, zainicjowanego uchwałą nr XXXIX/355/22 Rady Miejskiej w Łobżenicy z dnia 29 marca 2022 r. w sprawie przystąpienia do sporządzenia miejscowego planu zagospodarowania przestrzennego terenów w rejonie ul. Żłotowskiej i planowanej ścieżki spacerowej w mieście Łobżenica.

Prognoza oddziaływania na środowisko projektu miejscowego planu zagospodarowania przestrzennego jest elementem procedury oceny oddziaływania planu na środowisko. Rolą tego opracowania jest ocena wpływu ustaleń projektu planu miejscowego na środowisko oraz minimalizacja szkodliwych oddziaływań na środowisko, które mogą zachodzić w wyniku realizacji ustaleń planu, a także uzasadnienie decyzji przestrzennych podjętych w planie.

Podstawę prawną wykonania prognozy oddziaływania na środowisko projektu przedmiotowego planu stanowi ustawa z dnia 27 marca 2003 o planowaniu i zagospodarowaniu przestrzennym oraz art. 46, art. 51 i art 52 ustawy z dnia 3 października 2008 r. o udostępnianiu informacji o środowisku i jego ochronie, udziale społeczeństwa w ochronie środowiska oraz o ocenach oddziaływania na środowisko. Przy opracowaniu prognozy korzystano również z innych ustaw i rozporządzeń szczegółowo wymienionych w rozdziale 7.

Na podstawie art. 53 i w związku z art. 57 i 58 ustawy z dnia 3 października 2008 r. o udostępnianiu informacji o środowisku i jego ochronie, udziale społeczeństwa w ochronie środowiska oraz o ocenach oddziaływania na środowisko Burmistrz Łobżenicy uzgodnił zakres i stopień szczegółowości informacji wymaganych w prognozie oddziaływania na środowisko dla przedmiotowego projektu miejscowego planu zagospodarowania przestrzennego z Regionalnym Dyrektorem Ochrony Środowiska w Poznaniu (pismo nr WOO-III.411.231.2022.PW.1 z dnia 20 czerwca 2022 r.) oraz Państwowym Powiatowym Inspektorem Sanitarnym w Pile (pismo nr ON-NS.9011.3.10.2022 z dnia 27 maja 2022 r.).

Regionalny Dyrektor Ochrony Środowiska w Poznaniu pismem z dnia 31 października 2022 r. nr WOO-III.410.842.2022.AK.1 pozytywnie zaopiniował projekt planu miejscowego wraz z prognozą oddziaływania na środowisko z uwagami, niemającymi wpływu na końcową opinię, jednakże wymagającymi rozważenia przez organ opracowujący projekt dokumentu w zakresie:

- 1) wpisania w prognozie przepisów, o których mowa w § 5 ust. 1 pkt 2 projektu planu;
- 2) wskazania ograniczeń wynikających z lokalizacji infrastruktury technicznej oraz przepisów na podstawie których są ustanawiane;
- 3) wskazania ograniczeń wynikających z położenia obszaru objętego planem miejscowym w granicach obszaru chronionego krajobrazu „Dolina Łobżonki i Bory Kujańskie”;
- 4) weryfikacji zapisów prognozy dotyczących odnawialnych źródeł energii;
- 5) weryfikacji zapisów dotyczących zagospodarowania wód opadowych i roztopowych;
- 6) weryfikacji zapisów prognozy w zakresie zagospodarowania ścieków bytowych oraz oceny wpływu określonych rozwiązań na stan wód powierzchniowych i podziemnych;
- 7) ujednoczenia zapisów planu i prognozy w zakresie zaopatrzenia w wodę, mając na uwadze planowane funkcje;

**PROGNOZA ODDZIAŁYWANIA NA ŚRODOWISKO USTALEŃ MIEJSCOWEGO PLANU
ZAGOSPODAROWANIA PRZESTRZENNEGO TERENÓW W REJONIE UL. ŻŁOTOWSKIEJ I PLANOWANEJ
ŚCIEŻKI SPACEROWEJ W MIEŚCIE ŁOBŻENICA**

- 8) określenia wpływu realizacji ustaleń planu na środowisko gruntowo – wodne z uwzględnieniem skuteczności i wydajności systemu melioracyjnego w zakresie odprowadzania nadmiaru wód w przypadku wystąpienia np. deszczy nawalnych;
- 9) weryfikacji w prognozie zapisów dotyczących zbiorników bezodpływowych;
- 10) wskazania rozwiązań mających na celu zapobieganie, ograniczenie lub kompensację przyrodnicza negatywnych oddziaływań na chronione gatunki ptaków;
- 11) oceny wpływu ustaleń projektu planu miejscowego na cele ochrony obszaru chronionego krajobrazu „Dolina Łobżonki i Bory Kujańskie”;
- 12) aktualizacji zapisów prognozy w zakresie podstawy prawnej ustanawiania stref ochrony powietrza;
- 13) weryfikacji zapisów rozdziału dotyczącego celów środowiskowych ustanowionych na szczeblu międzynarodowym, wspólnotowym i krajowym, istotnych z punktu widzenia projektowanego dokumentu;
- 14) wskazania zakresu realizacji przez projekt planu miejscowego ustaleń planu zagospodarowania przestrzennego województwa wielkopolskiego;
- 15) aktualizacji rozdziału przedstawiającego streszczenie w języku niespecjalistycznym;
- 16) aktualizacji miejsc publikacji ustawy o utrzymaniu czystości i porządku w gminach oraz o odnawialnych źródłach energii.

Przedmiotowe uwagi zostały przeanalizowane, co skutkowało wprowadzaniem zmian do projektu planu miejscowego oraz prognozy oddziaływania na środowisko.

Państwowy Powiatowy Inspektor Sanitarny w Pile, pismem z dnia 14 października 2022 r. nr ON-NS.9011.7.30.2022 zaopiniował projekt planu miejscowego wraz prognozą oddziaływania na środowisko.

2) Cel i zakres projektu miejscowego planu zagospodarowania przestrzennego oraz prognozy oraz powiązania z innymi dokumentami

Celem sporządzania projektu miejscowego planu zagospodarowania przestrzennego jest ustalenie przeznaczenia terenów, w tym dla inwestycji celu publicznego, oraz określenie sposobów ich zagospodarowania i zabudowy. Jak wynika z uzasadnienia do uchwały o przystąpieniu do sporządzenia planu miejscowego zasadniczym celem jego opracowania jest ustalenie przeznaczenia dla terenów wyznaczonych w studium uwarunkowań i kierunków zagospodarowania przestrzennego gminy Łobżenica pod tereny zabudowy mieszkaniowo-usługowej oraz terenów zieleni innej. Planowane rozwiązania będą wymagały również ustalenia zasad zabudowy i zagospodarowania przestrzennego poszczególnych terenów wraz z określeniem obsługi komunikacyjnej, w tym wyznaczenia terenów dedykowanych realizacji ścieżki pieszo-rowerowej

Obszar opracowania planu miejscowego jest objęty miejscowym planem zagospodarowania przestrzennego, przyjętym uchwałą nr XXV/183/97 Rady Miejskiej w Łobżenicy z dnia 12 listopada 1997 r. w sprawie zmiany miejscowego planu ogólnego zagospodarowania przestrzennego¹ oraz uchwałą nr XXVI/263/01 Rady Miejskiej w Łobżenicy z dnia 27 kwietnia 2001 w sprawie zmiany miejscowego planu zagospodarowania przestrzennego Gminy Łobżenica², zmienionym uchwałą nr XXVIII/267/21 Rady Miejskiej w Łobżenicy z dnia 26 marca 2021 r. w sprawie uchwalenia zmiany miejscowego planu zagospodarowania przestrzennego gminy Łobżenica³, zgodnie z którym przedmiotowe tereny stanowią tereny wyłączone spod zabudowy, tereny nieużytków, tereny rolne wskazane do przekształcenia na system zieleni miejskiej, główne przejścia piesze i rowerowe, tereny stałych miejsc postojowych, tereny zieleni izolacyjnej oraz tereny odbioru ścieków sanitarnych.

¹ Dz. Urz. Woj. Piłskiego, nr 36

² Dz. Urz. Woj. Wielkopolskiego, Nr 64, poz. 1197

³ Dz. Urz. Woj. Wielkopolskiego, poz. 3388

**PROGNOZA ODDZIAŁYWANIA NA ŚRODOWISKO USTALEŃ MIEJSCOWEGO PLANU
ZAGOSPODAROWANIA PRZESTRZENNEGO TERENÓW W REJONIE UL. ŻŁOTOWSKIEJ I PLANOWANEJ
ŚCIEŻKI SPACEROWEJ W MIEŚCIE ŁOBŻENICA**

Obecnie dla terenu Gminy Łobżenica obowiązuje Studium uwarunkowań i kierunków zagospodarowania przestrzennego Gminy Łobżenica, przyjęte uchwałą XLVI/378/18 Rady Miejskiej w Łobżenicy z dnia 22 czerwca 2018 r. Zgodnie z obowiązującym Studium dla obszaru objętego projektem planu miejscowego wyznaczono kierunki zagospodarowania przestrzennego:

- 1) tereny zabudowy mieszkaniowo – usługowej (MU);
- 2) tereny zieleni innej (ZO);

w strefie ochrony stanowisk archeologicznych oraz w obszarze chronionego krajobrazu „Dolina Łobżonki”.

Położenie obszaru objętego planem oraz jego obecne zainwestowanie wskazane zostało na mapach nr 1 i nr 2.

Mapa nr 1: Położenie obszaru objętego planem miejscowym na tle ortofotomapy:



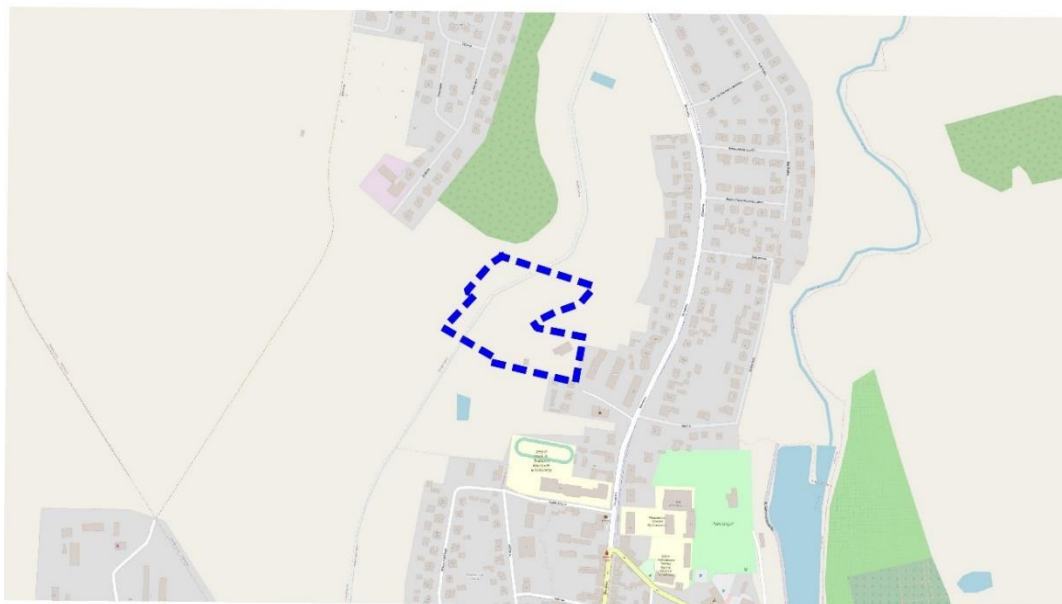
25 0 25 50 m

— GRANICA OBSZARU OBJĘTEGO PLANEM MIEJSCOWYM

Źródło: Opracowanie własne na podstawie www.geoportal.gov.pl

**PROGNOZA ODDZIAŁYWANIA NA ŚRODOWISKO USTALEŃ MIEJSCOWEGO PLANU
ZAGOSPODAROWANIA PRZESTRZENNEGO TERENÓW W REJONIE UL. ŻŁOTOWSKIEJ I PLANOWANEJ
ŚCIEŻKI SPACEROWEJ W MIEŚCIE ŁOBŻENICA**

Mapa nr 2: Położenie obszaru opracowania planu miejscowego względem OpenStreetMap



25 0 2550 m
|---|

■ GRANICA OBSZARU OBJĘTEGO PLANEM MIEJSCOWYM

Źródło: Opracowanie własne na podstawie www.geoportal.gov.pl

Projekt planu uwzględnia wnioski oraz nie narusza zapisów zawartych w poniższych dokumentach:

1. Plan zagospodarowania przestrzennego województwa wielkopolskiego wraz z Planem zagospodarowania przestrzennego miejskiego obszaru funkcjonalnego Poznania, przyjęty uchwałą nr V/70/19 Sejmiku Województwa Wielkopolskiego z dnia 25 marca 2019 r. Zgodnie z tym dokumentem gmina Łobżenica została zaliczona do:
 - 1) miast małych (do 5 tys. mieszkańców) usługowo – przemysłowych;
 - 2) rejonów występowania ponadprzeciętnych warunków dla rozwoju rolnictwa;
 - 3) miast o największych spadkach liczby ludności;
 - 4) występowania najatrakcyjniejszych krajobrazowo obszarów miast, obejmujące historyczne układy przestrzenne w połączeniu z topografia terenu;
 - 5) występowania zabytków techniki wraz ze szlakami kolejowymi – Wyrzyska Kolejka Powiatowa;
 - 6) wiejskich obszarów funkcjonalnych;
 - 7) Północno – Zachodniego Obszaru Funkcjonalnego;
 - 8) obszarów wiejskich wymagających wsparcia procesów rozwojowych;
 - 9) obszarów ochrony gleb dla celów produkcji rolnej;
 - 10) obszarów ochrony krajobrazów kulturowych;
 - 11) obszarów o najniższym stopniu rozwoju i pogarszających się perspektywach rozwojowych;
 - 12) obszarów o najniższej dostępności do usług warunkujących możliwości rozwojowe;
 - 13) obszarów o najniższej dostępności transportowej do ośrodków wojewódzkich;
 - 14) obszarów występowania złóż: kruszyw naturalnych, surowców ilastych ceramiki budowlanej, węgla brunatnych;
 - 15) obszarów występowania Subzbiornika Żłotów – Piła – Strzelce Krajeńskie;
 - 16) obszarów występowania obszarów chronionego krajobrazu Dolina Łobżonki i Bory Kujańskie;

**PROGNOZA ODDZIAŁYWANIA NA ŚRODOWISKO USTALEŃ MIEJSCOWEGO PLANU
ZAGOSPODAROWANIA PRZESTRZENNEGO TERENÓW W REJONIE UL. ŻŁOTOWSKIEJ I PLANOWANEJ
ŚCIEŻKI SPACEROWEJ W MIEŚCIE ŁOBŻENICA**

- 17) występowania obszarów Natura 2000 Dolina Łobżonki (PLH300040),
- 18) obszarów położonych w granicach jednolitych części wód rzecznych JCWP Kocunia od wypływu z jez. Sławianowskiego do ujścia (PLRW6000018868699), Dopytyw spod Kruszek (PLRW600018188436), Dopytyw spod Gromadna (PLRW600018188438), Lubcza (PLRW600018188449), Kanał Młotkowski (PLRW60001818846), Lubawka (PLRW6000181884894), Dopytyw z Auguścina (PLRW6000181884896), Łobżonka od Jelonki do Orli (PLRW600020188479), Orla od Jeziora Więcborskiego do wypływu z Jez. Witośławskiego (PLRW600025188487), Kocunia do jez. Sławianowskiego (PLRW60002518868679),
- 19) obszarów położonych w granicach jednolitych części wód powierzchniowych jeziornych JCWP Stryjewe (PLLW10492), Sławianowskie (PLLW10656);
- 20) obszarów położonych w granicach jednolitych części wód podziemnych JCWPd nr 26 (PLGW600026), 35 (PLGW600035), przeznaczonych jednocześnie do poboru wody na potrzeby zaopatrzenia ludności w wodę przeznaczoną do spożycia przez ludzi;
- 21) gmin, przez które przebiega droga wojewódzka nr 242 (Więcbork – Łobżenica – Wyrzysk – Gołańcz – Morakowo);
- 22) miejscowości wymagających budowy obwodnic.

Projekt planu miejscowego realizuje wytyczne przedmiotowego dokumentu, w szczególności w zakresie pkt. 4, 6,8, 9, 16, 18, 20.

2. Zgodnie z Gminnym Programem Rewitalizacji Gminy Łobżenica na lata 2016 – 2022, przyjętym uchwałą nr XXXIV/269/17 Rady Miejskiej w Łobżenicy z dnia 28 lipca 2017 r. obszary zdegradowane oraz obszary rewitalizacji wyznaczono na terenie miasta Łobżenica oraz sołectw Dźwierzno Małe oraz Chlebno. Obszar opracowania planu miejscowego położony jest w obszarze zdegradowanym oraz obszarze rewitalizacji.
3. Zgodnie z programem opieki nad zabytkami dla miasta i gminy Łobżenica na lata 2016 - 2019, przyjętym uchwałą nr XX/168/16 Rady Miejskiej w Łobżenicy z dnia 23 czerwca 2016 r.⁴ na obszarze opracowanie nie znajdującą się obiekty ujęte w gminnej ewidencji zabytków, w tym zewidencjonowane stanowiska archeologiczne.
4. Dla obszaru gminy obowiązuje Program ochrony środowiska dla Gminy Łobżenica na lata 2020 – 2026, przyjęty uchwałą nr XXIV/204/20 Rady Miejskiej w Łobżenicy z dnia 30 października 2020 r., zmieniony uchwałą nr XXV/214/22 Rady Miejskiej w Łobżenicy z dnia 27 listopada 2020 r. Przedmiotowy dokument przewiduje cele ekologiczne oraz działania, wyznaczone na podstawie analizy środowiska przyrodniczego i przewidywanych kierunków rozwoju.
5. Obszar objęty planem miejscowym znajduje się:
 - poza obszarem szczególnego zagrożenia powodzią, w rozumieniu art. 16 pkt 34 lit. a ustawy z dnia 20 lipca 2017 r. Prawo wodne, tj. obszarem, na którym prawdopodobieństwo wystąpienia powodzi jest średnie i wynosi 1% (raz na 100 lat);
 - poza obszarem szczególnego zagrożenia powodzią, w rozumieniu art. 16 pkt 34 lit. b ustawy z dnia 20 lipca 2017 r. Prawo wodne, tj. obszarem, na którym prawdopodobieństwo wystąpienia powodzi jest wysokie i wynosi 10% (raz na 10 lat);
 - poza obszarem szczególnego zagrożenia powodzią, w rozumieniu art. 16 pkt 34 lit. c ustawy z dnia 20 lipca 2017 r. Prawo wodne, tj. obszarem między linią brzegu a wałem przeciwpowodziowym lub naturalnym wysokim brzegiem, w który wbudowano trasę wału;
 - poza obszarem, na którym prawdopodobieństwo wystąpienia powodzi jest niskie i wynosi 0,2% (raz na 500 lat) oraz poza obszarem narażonym na zalanie w przypadku zniszczenia lub uszkodzenia wału przeciwpowodziowego;

⁴ Dz. Urz. Woj. Wielkopolskiego, poz. 4278

**PROGNOZA ODDZIAŁYWANIA NA ŚRODOWISKO USTALEŃ MIEJSCOWEGO PLANU
ZAGOSPODAROWANIA PRZESTRZENNEGO TERENÓW W REJONIE UL. ŻŁOTOWSKIEJ I PLANOWANEJ
ŚCIEŻKI SPACEROWEJ W MIEŚCIE ŁOBŻENICA**

- poza obszarem występowania podtopień tj. położenia zwierciadła wody podziemnej blisko powierzchni terenu, co skutkuje podmokłościami w rejonie i sąsiedztwie doliny rzecznej⁵.
- 6. Na obszarze opracowania projektu planu miejscowego nie występują osuwiska oraz tereny zagrożone ruchami masowymi, zgodnie z Rejestrem terenów zagrożonych ruchami masowymi ziemi oraz terenów na których te ruchy występują dla Powiatu Piłskiego (gmina Łobżenica)⁶.

3) Metody stosowane przy sporządzaniu prognozy

Przy sporządzaniu niniejszej prognozy poddano szczegółowej analizie i ocenie projekt miejscowego planu zagospodarowania przestrzennego terenów w rejonie ul. Żłotowskiej i planowanej ścieżki spacerowej w mieście Łobżenica zarówno w części tekstowej (projekt uchwały) jaki i rysunkowej. Celem analizy jest określenie skutków wywołanych zmianą zagospodarowania terenu na środowisko jako całość oraz jego poszczególne elementy. Przy sporządzaniu prognozy wykorzystano dostępne dane dotyczące charakterystyki poszczególnych komponentów środowiska oraz dane państwowego monitoringu środowiska.

W sporządzanej prognozie, wskazano potencjalne zagrożenia oraz przedstawiono rozwiązania minimalizujące negatywny wpływ realizacji ustaleń projektu dokumentu na środowisko. Prognozę oddziaływania na środowisko przedstawiono w zakresie obecnego stanu informacji i wiedzy o środowisku oraz istniejącym oraz przewidywanym zainwestowaniu i zagospodarowaniu terenu.

⁵ www.pgi.gov.pl: zakładka geozagrozenia,

⁶ www.bip.powiat.pila.pl/ochrona_srodowiska

2. Stan oraz funkcjonowanie środowiska przyrodniczego.

W rozdziale zawarto opis, analizę i ocenę istniejącego stanu środowiska na obszarze objętym projektem miejscowego planu zagospodarowania przestrzennego oraz istniejących problemów ochrony środowiska istotnych z punktu widzenia realizacji projektowanego miejscowego planu.

1) Położenie geograficzne

Gmina miejsko – wiejska Łobżenica położona jest w północnej części województwa wielkopolskiego w północno – zachodniej części powiatu pilskiego. Gmina graniczy:

- od północnego wschodu z gminą Więcbork (powiat sępoleński, województwo kujawsko - pomorskie);
- od wschodu z gminą Mrocza (powiat nakielski, województwo kujawsko – pomorskie);
- od południa z gminą Sadki (powiat nakielski, województwo kujawsko – pomorskie), oraz gminami Wyrzysk i Wysoka (powiat pilski, województwo wielkopolskie);
- od północnego zachodu z gminą Zakrzewo (powiat złotowski, województwo wielkopolskie);
- od zachodu z gminą Złotów (powiat złotowski, województwo wielkopolskie);

Gmina Łobżenica graniczy zatem z trzema innymi powiatami (złotowskim, nakielskim oraz sępoleńskim) oraz położona jest przy granicy województwa wielkopolskiego z województwem kujawsko – pomorskim.

Gmina zajmuje powierzchnię 19 078 ha (191 km²), z czego samo miasto Łobżenica – siedziba władz gminy zajmuje powierzchnię 325 ha. Powierzchnia gminy stanowi 15% powierzchni powiatu pilskiego. Na terenie gminy znajduje się 31 miejscowości tworzących 23 sołectwa.

Obszar opracowania obejmuje teren o powierzchni ok. 2,05 ha, co stanowi ok. 0,01 % powierzchni gminy, położony w centralnej części gminy oraz północnej części miasta Łobżenica. Obszar opracowania planu jest częściowo zainwestowany w części wschodniej; garażami oraz obiektami związanymi z infrastrukturą techniczną, a we zachodniej części użytkowany rolniczo. Część terenu, w części wschodniej została utwardzona.

2) Ukształtowanie powierzchni ziemi (rzeźba terenu, geologia, surowce mineralne)

Zgodnie z regionalizacją fizyczno – geograficzną J.Kondrackiego, gmina Łobżenica znajduje się na obszarze mezoregionu Pojezierze Krajeńskie, będącego częścią makroregionu Pojezierze Południowo – Pomorskie, Podprowincji Pojezierza Południowobałtyckiego, Niżu Środkowo – Europejskiego.

Rzeźba terenu jest urozmaicona i ukształtowana przez lodowiec. Na rzeźbę terenu gminy składają się tereny równinne, faliste i pagórkowate, poprzecinane licznymi rynnami polodowcowymi i dolinami rzecznyymi. Teren spada z północy na południe i południowy – zachód. Większość obszaru gminy znajduje się w przedziale wysokościowym 100 – 120 m n.p.m.. Najwyższym punktem w gminie jest wierzchołek pagórka morenowego w rejonie Kruszek (Brzozowa Góra – 139 m n.p.m.), a najniższym punkt zlokalizowany w dolinie Łobżonki w rejonie Kościerzyna Małego (88 m n.p.m.).

Centralną i południową część gminy zajmuje wysoczyzna morenowa płaska z licznymi mniejszymi formami rzeźby. Jest ona rozdzielona doliną Łobżonki na dwie części. Zachodnia część wysoczyzny rozcięta jest biegnącą w kierunku północno – wschodnim rynną lodowcową wypełnioną misami jeziora Sławianowskiego, Piesno Małe, Moczadła i Czarne. W tej części znajdują się także dwa kompleksy wzniesień czołomorenowych, w tym z Brzozową Górą.

Najniżej położone tereny znajdują się w dolinach rzecznych: Łobżonki, Lubczy i Lubawki. Cechują się one spadkiem z północy od około 100 – 105 m n.p.m. na południe do około 88 m n.p.m. W dolinach występują znaczne wysokości względne, wynoszące 20 – 25 m i spadki przekraczające 20%.

**PROGNOZA ODDZIAŁYWANIA NA ŚRODOWISKO USTALEŃ MIEJSCOWEGO PLANU
ZAGOSPODAROWANIA PRZESTRZENNEGO TERENÓW W REJONIE UL. ŻŁOTOWSKIEJ I PLANOWANEJ
ŚCIEŻKI SPACEROWEJ W MIEŚCIE ŁOBŻENICA**

Północno – zachodnia część gminy położona jest na sandrze Łobżonki, w który wcina się na wysokość 10 – 20 m dolina rzeki Łobżonki. Północny fragment sandru cechuje się niewielkimi spadkami, nieprzekraczającymi 2% oraz dużą wysokością przekraczającą 128 m n.p.m. W kierunku południowo – wschodnim sandru powierzchnia się obniża, a spadki stają się coraz większe. Na terenie gminy występuje także fragment ozu Skic – Górowatki, o łącznej długości 24 km.

Gmina Łobżenica położona jest w obrębie jednostki geologiczno – strukturalnej Antyklinorium Kujawsko – Pomorskie. Cechą charakterystyczną tej jednostki na terenie gminy jest brak występowania utworów kredowych i starszego trzeciorzędu. Jest to efekt wypiętrzenia tego terenu, w okresie tworzenia Karpat, a następnie jego zniszczenia przez erozję i denudację oraz abrazję morską, szczególnie w oligocenie. Na powierzchni utworów jury występują oligoceńskie mułki i piaski glaukonitowe, a na nich piaski, mułki i ility miocenne. Piaski charakteryzują się znaczną drobnoziarnistością, Mułkom i ility towarzyszą wkładki węgla brunatnego. Powierzchnię podczwartorzędową tworzą nieprzepuszczalne pstry ility pliocenne o miąższości od kilku metrów do blisko 20 m. Osady czwartorzędowe pochodzą ze zlodowacenia północnopolskiego, stadiu górno, fazy leszczyńskiej i poznańskiej. Grubość warstwy czwartorzędowej kształtuje się od 20 – 30 m w dolinach rzecznych do około 80 m na terenach wysoczyzn. Centralną i południową część gminy pokrywają gliny zwałowe, w wielu miejscach przykryte cienkimi warstwami piasków i żwirów lodowcowych oraz glin deluwialnych. Późny plejstocen reprezentowany jest przez osady zwietrzelinowe w postaci zaglinionych piasków z domieszką żwirów znajdujących się głównie wokół miasta Łobżenica oraz w południowej części gminy oraz osadów deluwialnych w postaci piasków i glin znajdujących się w dolinach rzek oraz w dolnych partiach wysoczyzn. W holecenie, po ustąpieniu lądolodu i wkroczeniu roślinności rozpoczęły się procesy glebotwórcze, działalność erozyjna i akumulacyjna masy organicznej pod postacią gytii, torfów, namułków organicznych. Torfy, o miąższości 1-3 m, występują w obrębie doliny Lubczy oraz w obrębie den rynien subglacialnych w sąsiedztwie jezior. Gytie, o miąższości 2-3 m, występują w obrębie północnej części doliny Łobżonki oraz w obrębie równiny sandrowej w rejonie miejscowości Witrogoszcz – Kolonia. Namułki organiczne, o miąższości 2-4 m, występują w górnych odcinkach dolin rzecznych oraz bezodpływowych zagłębieniach.

W nawiązaniu do rzeźby terenu oraz budowy geologicznej w 2016 r. na terenie gminy wyznaczono 4 osuwiska i 284 tereny zagrożone ruchami masowymi. Na obszarze opracowania projektu planu miejscowego nie występują osuwiska oraz tereny zagrożone ruchami masowymi, zgodnie z dokumentacją pn. Rejestr terenów zagrożonych ruchami masowymi ziemi oraz terenów, na których występują te ruchy dla Powiatu Piłskiego, opracowanej w 2016 r.

Na obszar opracowania planu nie występują złoża kruszyw naturalnych – Starosta Piłski nie zatwierdzał (lub przyjmował) dokumentacji geologicznych ustalających na przedmiotowym terenie zasobów złóż kopalin lub ujęć wód podziemnych.

Cały obszar opracowania planu miejscowego jest objęty koncesją nr 4/2019/Ł z 14.05.2019 r. na poszukiwanie i rozpoznawanie złóż ropy naftowej i gazu ziemnego oraz wydobywanie ropy naftowej i gazu ziemnego ze złóż w obszarze "Żłotów – Zabartowo", ważną do 14.05.2029 r., udzieloną przez Ministra Środowiska na rzecz PGNiG S.A. w Warszawie.

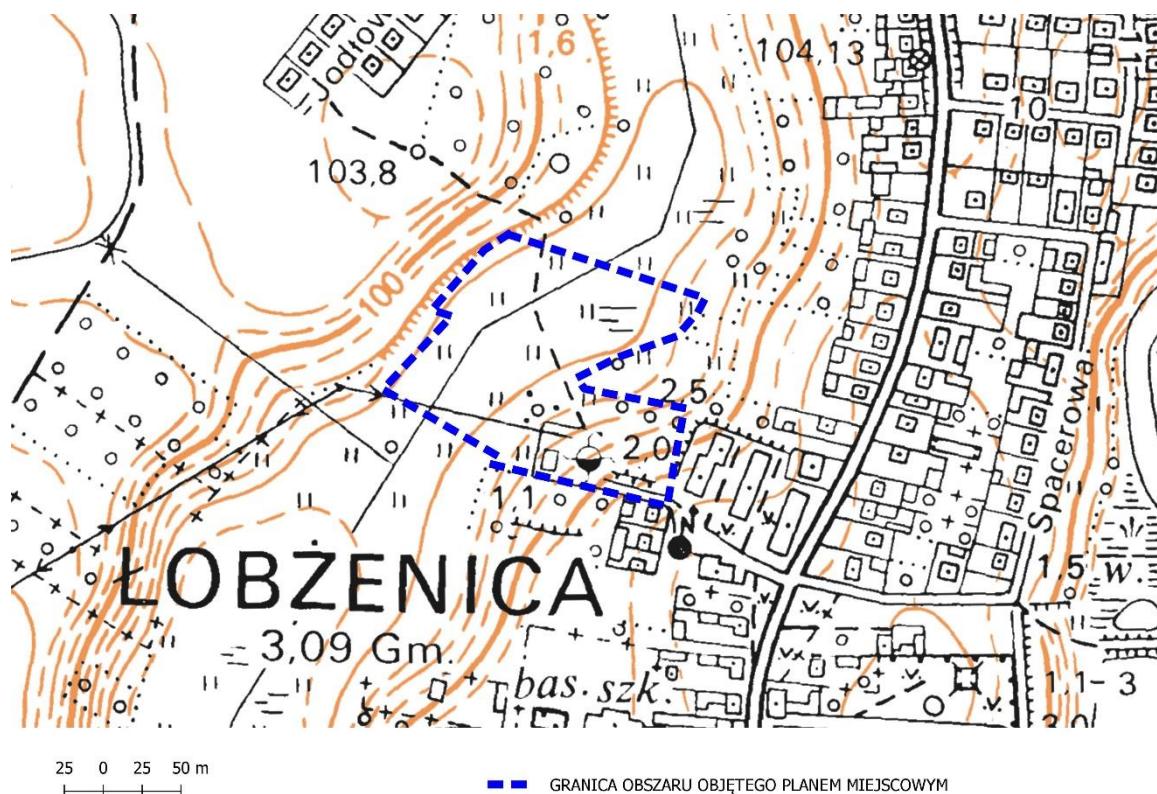
Sposób wykonania przedmiotowej koncesji oraz wynikające z tego ograniczenia w zabudowie i zagospodarowaniu przestrzennym wynikają z ustawy z dnia 9 czerwca 2011 r. Prawo geologiczne i górnicze oraz udzielonej koncesji. Są one ustalane przez organy administracji rządowej – właściwych ministrów, co świadczy o ich wadze dla całości kraju i muszą być uwzględniane w dokumentach krajowych, wojewódzkich, powiatowych i gminnych. Dodatkowo w procedurze sporządzania projektu planu miejscowego uczestniczą organy administracji geologicznej (starosta, marszałek, minister), które mają możliwość składania wniosków do planu oraz uczestniczą w procedurze uzgadniania, a zatem weryfikacji ustaleń projektu planu z wydanymi przez dany organ koncesjami na poszukiwanie i wydobywanie złóż. W procedurze opracowania planu występują także podmioty, na rzecz których przedmiotowe koncesje zostały ustanowione jak np. PGNiG S.A., którym przysługuje prawo składania wniosków i opinii.

**PROGNOZA ODDZIAŁYWANIA NA ŚRODOWISKO USTALEŃ MIEJSCOWEGO PLANU
ZAGOSPODAROWANIA PRZESTRZENNEGO TERENÓW W REJONIE UL. ŻŁOTOWSKIEJ I PLANOWANEJ
ŚCIEŻKI SPACEROWEJ W MIEŚCIE ŁOBZENICA**

Obszar opracowania cechuje się wysokością od ok. 102,3 m n.p.m. na południowym - wschodzie i spada do ok. 93 m n.p.m. na wysokości ciek wodnego i następnie wzrasta do ok. 94,5 m n.p.m. na zachodzie. Przez obszar opracowania przebiega ciek wodny stanowiący dopływ Łobżonki.

Położenie obszaru opracowania planu miejscowego na tle mapy topograficznej oraz hipsometrycznej, przedstawiającej ukształtowanie terenu przedstawione zostało na mapie nr 3 i 4.

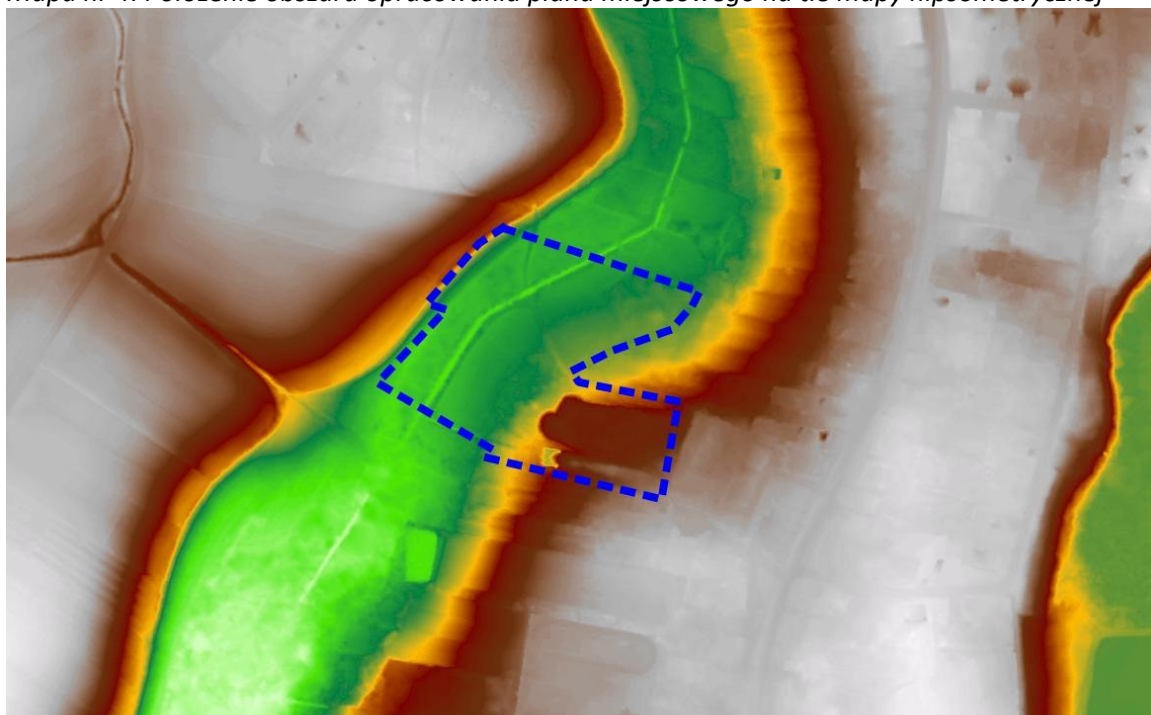
Mapa nr 3: Położenie obszaru opracowania planu miejscowego na tle mapy topograficznej.



Źródło: Opracowanie własne na podstawie www.geoportal.gov.pl

**PROGNOZA ODDZIAŁYWANIA NA ŚRODOWISKO USTALEŃ MIEJSCOWEGO PLANU
ZAGOSPODAROWANIA PRZESTRZENNEGO TERENÓW W REJONIE UL. ŻŁOTOWSKIEJ I PLANOWANEJ
ŚCIEŻKI SPACEROWEJ W MIEŚCIE ŁOBŻENICA**

Mapa nr 4: Położenie obszaru opracowania planu miejscowego na tle mapy hipsometrycznej



25 0 25 50 m

— GRANICA OBSZARU OBJĘTEGO PLANEM MIEJSCOWYM

Źródło: Opracowanie własne na podstawie www.geoportal.gov.pl

Zgodnie ze szczegółową mapą geologiczną Polski w skali 1:50000 obszar opracowania to:

- gliny zwałowe, o genezie osadów lodowcowych (morenowe, glacialne), stadiału górnego,
- namuły den dolinnych i zagłębień bezodpływowych i okresowo przepływowych,

holoceńskie.

Natomiast zgodnie z mapą litogenetyczną Polski w skali 1:50000 obszar opracowania to:

- gliny o genezie lodowcowej;
- piaski pyłowate o genezie rzeczno – deluwialnej.

3) Warunki glebowe

Na obszarze gminy Łobżenica użytki rolne w 2020 r. zajmowały 65,5 % ogółu powierzchni, a niemal 61 % jej powierzchni zajmują grunty orne. Poziom lesistość w roku 2020 wynosiła 19,7 %⁷.

Na terenie gminy Łobżenica przeważają gleby strefowe brunatne, brunatne wyługowane i płowe, bielcowe i rdzawe. Mniejszą rolę mają gleby międzystrefowe tj. czarne ziemie właściwe i zdegradowane oraz torfowe i murszowate. W południowej części gminy dominują gleby brunatne wyługowane i pseudobielcowe. Przeważają kompleksy żytne dobre i bardzo dobre (klasa IIIb i IVa). Najstańsze gleby, zaliczone do kompleksów zbożowo – pastewnych i żytnych bardzo słabych (klasy V i VI) występują w okolicach wsi Kruszki, Kunowo i Liszkowo. W północno – zachodniej części gminy występują gleby brunatne wyługowane i bielcowe (klasy IVb i V).⁸ Na obszarze opracowania planu występują w części wschodniej grunty orne RIIIa, RIIIb, RIVa, a także inne tereny zabudowane (Bi), a w części zachodniej oraz w otoczeniu cieków wodnych łąki trwałe 1V. Wschodnia część terenu jest już fragmentarycznie zainwestowana (garaże, obiekty infrastruktury technicznej, dojścia), a we wschodniej, wzdłuż cieków wodnych jest użytkowana rolniczo.

⁷ GUS, 2020

⁸ Program Ochrony Środowiska dla Gminy Łobżenica, przyjęty uchwałą nr IX/82/15 Rady Miejskiej w Łobżeniczy z dnia 17 września 2015 r.

**PROGNOZA ODDZIAŁYWANIA NA ŚRODOWISKO USTALEŃ MIEJSCOWEGO PLANU
ZAGOSPODAROWANIA PRZESTRZENNEGO TERENÓW W REJONIE UL. ŻŁOTOWSKIEJ I PLANOWANEJ
ŚCIEŻKI SPACEROWEJ W MIEŚCIE ŁOBŻENICA**

Przedmiotowy obszar położony jest w granicach administracyjnych miasta Łobżenica, a zatem odnośnie gruntów ornych klas III mają do niego zastosowanie przepisy art. 10a ustawy z dnia 3 lutego 1995 r. o ochronie gruntów rolnych i leśnych.

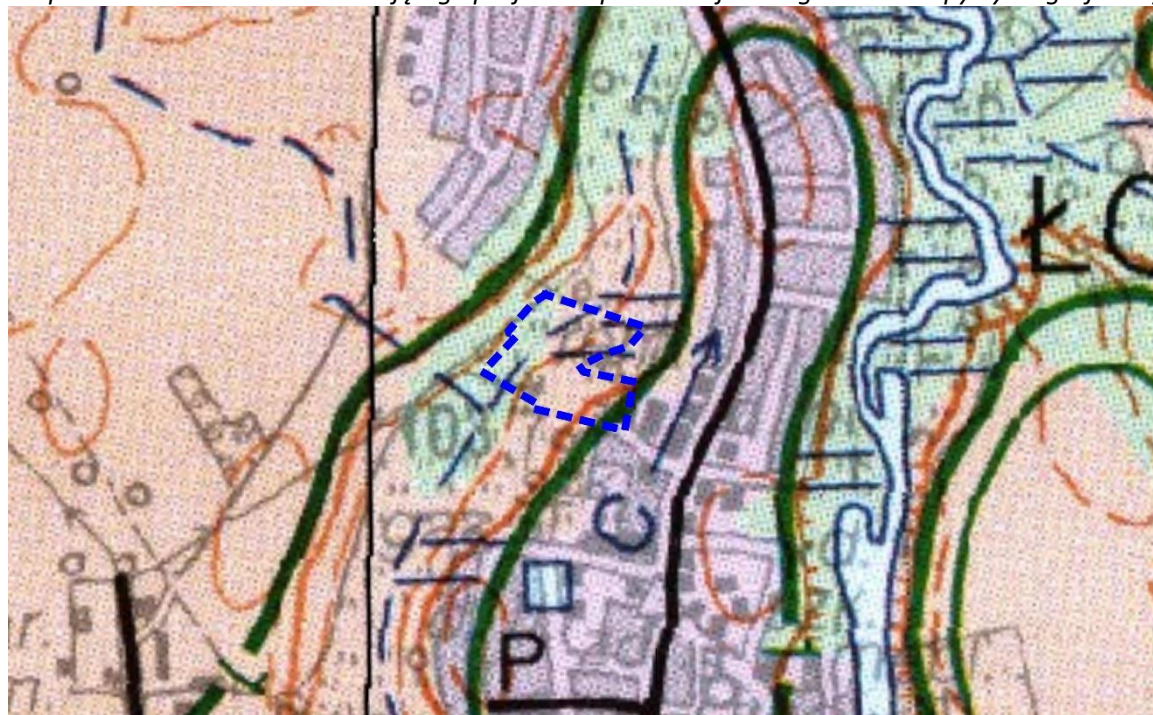
Na terenie gminy Łobżenica, w tym na obszarze opracowania planu miejscowego oraz na terenie powiatu pilskiego, nie został zlokalizowany żaden punkt badawczy w ramach monitoringu krajowego chemizmu gleb ornych prowadzonego przez Instytut Uprawy Nawożenia i Gleboznawstwa w Puławach (IUNG). Na terenie województwa takich punktów było 17, a kraju 216. Najbliżej położony znajdował się w miejscowości Mrocza, gmina Mrocza w województwie kujawsko – pomorskim (pkt nr 51), na typie gleby Bw (gleby brunatne wylugowane), na gatunku gleby pgl (piasek gliniasty lekki) / gp (głina piaszczysta), stanowiącej kompleks 5 przydatności rolniczej (żytni dobry) i IVa klasę bonitacyjną. Wyniki badań także w odniesieniu do pozostałych punktów pomiarowych wskazują że:

- 1) badania opisujące właściwości i jakość gleb wskazują brak istotnych zmian na przestrzeni wyników 25 lat w porównaniu ze stanem wyjściowym;
- 2) zwiększenie udziału kwaśnych i bardzo kwaśnych gleb wynika z przyczyn naturalnych (skład mineralogiczny skały macierzystej) oraz zaniedbań w wapnowaniu;
- 3) poziom próchnicy nie uległ zmianie;
- 4) nie stwierdzono przekroczeń dopuszczalnych zawartości pestycydów.

4) Charakterystyka stosunków wodnych

Zgodnie z mapą hydrograficzną Polski obszar objęty projektem planu miejscowego to teren, gdzie hydroizobaty (głębokość do zwierciadła wody od powierzchni terenu w m), znajdują się na głębokości 1 m, teren stanowi grunty klasy o 3 klasie – przepuszczalności słabej (zachodnia część opracowania) oraz o 1 klasie – przepuszczalności łatwej (wschodnia część opracowania, w sąsiedztwie cieków wodnych). Położenie obszaru objętego projektem planu miejscowego na tle mapy hydrograficznej przedstawione zostało na mapie nr 5.

Mapa nr 5: Położenie obszaru objętego projektem planu miejscowego na tle mapy hydrograficznej



50 0 50 100 m
|-----|-----|-----|

—■— GRANICA OBSZARU OBJĘTEGO PLANEM MIEJSCOWYM

Źródło: Opracowanie własne na podstawie www.geoportal.gov.pl

Wody powierzchniowe

Zgodnie z mapami zagrożenia powodziowego ustalono, że obszar objęty planem miejscowym znajduje się:

- poza obszarem szczególnego zagrożenia powodzią, w rozumieniu art. 16 pkt 34 lit. a ustawy z dnia 20 lipca 2017 r. Prawo wodne, tj. obszarem, na którym prawdopodobieństwo wystąpienia powodzi jest średnie i wynosi 1% (raz na 100 lat);
- poza obszarem szczególnego zagrożenia powodzią, w rozumieniu art. 16 pkt 34 lit. b ustawy z dnia 20 lipca 2017 r. Prawo wodne, tj. obszarem, na którym prawdopodobieństwo wystąpienia powodzi jest wysokie i wynosi 10% (raz na 10 lat);
- poza obszarem szczególnego zagrożenia powodzią, w rozumieniu art. 16 pkt 34 lit. c ustawy z dnia 20 lipca 2017 r. Prawo wodne, tj. obszarem między linią brzegu a wałem przeciwpowodziowym lub naturalnym wysokim brzegiem, w który wbudowano trasę wału;
- poza obszarem, na którym prawdopodobieństwo wystąpienia powodzi jest niskie i wynosi 0,2% (raz na 500 lat) oraz poza obszarem narażonym na zalanie w przypadku zniszczenia lub uszkodzenia wału przeciwpowodziowego;
- poza obszarem występowania podtopień tj. położenia zwierciadła wody podziemnej blisko powierzchni terenu, co skutkuje podmokłościami w rejonie i sąsiedztwie doliny rzecznej.

Zgodnie z informacjami zawartymi w Planie gospodarowania wodami na obszarze dorzecza Odry, obszar opracowania planu miejscowego położony jest w zlewni JCWP „Dopływ spod Kruszek” o kodzie RW600018188436.

JCWP „Dopływ spod Kruszek” o kodzie RW600018188436 jest to:

- potok nizinny żwirowy (18)
- o statusie: naturalnym;
- niemonitorowana, o stanie: dobrym, niezagrożona nieosiągnięciem celi środowiskowych;
- o dobrym stanie ekologicznym i dobrym stanie chemicznym (poz. 1118, tabeli nr 53, na stronie 390);
- dla której nie zastosowano odstępstwa w zakresie terminu osiągnięcia dobrego stanu.

Zgodnie z oceną stanu jednolitych części wód rzek i zbiorników zaporowych w latach 2014-2019 metodą przeniesienia w województwie wielkopolskim - tabela⁹ stan JCWP „Dopływ spod Kruszek” ustalony został na podstawie stanu JCWP „Lubcza” o kodzie RW600018188449. Na podstawie oceny stanu jednolitych części wód rzek i zbiorników zaporowych w latach 2014 – 2019 na podstawie monitoringu, JCWP „Lubcza” cechowała się 3 klasą czystości, umiarkowanym potencjałem ekologicznym, stanem chemicznym poniżej dobrego i ostatecznie złym stanem wód. W 2020 r.¹⁰ przeprowadzono badanie wybranych wskaźników jakości wód identyfikujących stan chemiczny i stan ekologiczny. JCWP „Lubcza” oraz JCWP „Dopływ spod Kruszek” nie były w tym okresie badane.

Zgodnie z § 14 i § 15 rozporządzenia Ministra Infrastruktury z dnia 25 czerwca 2021 r. w sprawie w sprawie klasyfikacji stanu ekologicznego, potencjału ekologicznego i stanu chemicznego oraz sposobu klasyfikacji stanu jednolitych części wód powierzchniowych, a także środowiskowych norm jakości dla substancji priorytetowych w 2020 r. nie została dokonana klasyfikacja i ocena stanu jednolitych części wód powierzchniowych, a wyłącznie klasyfikacja wskaźników jakości wód.

Wody podziemne

Teren opracowania projektu planu miejscowego usytuowany jest poza obszarem Głównego Zbiornika Wód Podziemnych.

⁹ www.gios.gov.pl

¹⁰ Klasyfikacja wskaźników jakości jednolitych części wód rzek i zbiorników zaporowych w roku 2020 w województwie wielkopolskim - tabela: www.gios.gov.pl

**PROGNOZA ODDZIAŁYWANIA NA ŚRODOWISKO USTALEŃ MIEJSCOWEGO PLANU
ZAGOSPODAROWANIA PRZESTRZENNEGO TERENÓW W REJONIE UL. ŻŁOTOWSKIEJ I PLANOWANEJ
ŚCIEŻKI SPACEROWEJ W MIEŚCIE ŁOBŻENICA**

Teren opracowania położony jest na obszarze JCWPd nr 35 (PLGW600035), która:

- jest monitorowana;
- jest stan ilościowy i chemiczny uznany został jako dobry i nie była zagrożona nieosiągnięciem celi środowiskowych;
- jest zaliczona do wód przeznaczonych do poboru wody na potrzeby zaopatrzenia ludności w wodę przeznaczoną do spożycia;
- ma wyznaczony jako cel środowiskowy: dobry stan chemiczny i dobry stan ilościowy.

Badanie całościowe wykonane w 2012 r., 2016 r., 2019 r. wykazało dobry stan ilościowy i dobry stan chemiczny.

Najbliższym położonym punktem pomiarowym jest punkt w miejscowości Broniewo (gm. Sadki (782), powiat nakielski, województwo kujawsko – pomorskie). Jest to punkt w studni wierczonej, głębokości do stropu warstwy wodonośnej 103 m p.p.t., przedziale ujętej warstwy wodonośnej: 140,30 – 161,00 m p.p.t., napiętym zwierciadle wody, strukturze porowej, na terenie gruntów ornich. Badanie wykonane w 2019 r. wykazało II klasę czystości.

Na obszarze opracowania planu miejscowego nie są zlokalizowane żadne ujęcia wód podziemnych.

Zgodnie z prognozą sytuacji hydrogeologicznej w strefach zasilania i poboru wód podziemnych 1.08.2022-31.08.2022 r. w przypadku wystąpienia niekorzystnych warunków meteorologicznych w nadchodzących tygodniach niżówka hydrogeologiczna w sierpniu może rozwinąć się na znacznym obszarze kraju. Zjawisko to prognozuje się w obrębie województw: zachodniopomorskiego, pomorskiego, lubuskiego, wielkopolskiego, kujawskopomorskiego, podlaskiego, dolnośląskiego, opolskiego i śląskiego oraz, w mniejszym stopniu, warmińsko-mazurskiego, mazowieckiego, łódzkiego, świętokrzyskiego, lubelskiego, małopolskiego i podkarpackiego. Na obszarach objętych niżówką mogą pojawić się utrudnienia w zaopatrzeniu w wodę z płytkich ujęć wód podziemnych (indywidualne studnie gospodarskie) oraz z ujęć komunalnych eksploatujących pierwszy poziom wodonośny.

Obszar objęty projektem planu w zakresie JCWP „Doptyw spod Kruszek” zgodnie z rozporządzeniem Dyrektora Regionalnego Zarządu Gospodarki Wodnej w Poznaniu z dnia 28 lutego 2017 r. w sprawie określenia w rejonie wodnym Warty wód powierzchniowych i podziemnych wrażliwych na zanieczyszczenie związkami azotu ze źródeł rolniczych oraz obszaru szczególnie narażonego, z którego odpływ azotu ze źródeł rolniczych do tych wód należy ograniczyć, nie został zaliczony do obszarów wrażliwych na zanieczyszczenie związkami azotu ze źródeł rolniczych.

Retencja

Wsparcie dla małej retencji na terenie województwa wielkopolskiego odbywa się w oparciu o „Program małej retencji na lata 2016 – 2022 dla województwa wielkopolskiego”, realizowany przez samorząd województwa wielkopolskiego.¹¹ Dodatkowo w zakresie przeciwdziałania skutkom suszy oraz retencji obowiązuje rozporządzenie Ministra Infrastruktury z dnia 15 lipca 2021 r. w sprawie przyjęcia Planu przeciwdziałania skutkom suszy.

5) Gospodarka wodno – ściekowa

W 2020 r. z sieci wodociągowej korzystało 92,9 % ludności gminy Łobżenica, a z sieci kanalizacyjnej 51,8 %¹². Woda dostarczana jest z czterech ujęć wody zlokalizowanych na terenie gminy. Obszar opracowania planu zasilany jest z ujęcia wody podziemnej, położonego w Łobżeniczy (działki o nr ewid. 993/2, 1013). Wszystkie ujęcia wody podziemnych wyznaczoną mają tylko i wyłącznie strefę ochrony bezpośredniej. Ścieki odprowadzane są do biologicznej oczyszczalni ścieków w Liszkowie (działka o nr ewid. 163/2, 164/10, 229/4)

¹¹ <https://www.umww.pl/o-programie-malej-retencji>

¹² GUS, 2020

**PROGNOZA ODDZIAŁYWANIA NA ŚRODOWISKO USTALEŃ MIEJSCOWEGO PLANU
ZAGOSPODAROWANIA PRZESTRZENNEGO TERENÓW W REJONIE UL. ŻŁOTOWSKIEJ I PLANOWANEJ
ŚCIEŻKI SPACEROWEJ W MIEŚCIE ŁOBŻENICA**

Aktualnym dokumentem strategicznym określającym potrzeby i działania na rzecz wyposażenia aglomeracji RLM (równoważną liczbę mieszkańców) większej od 2000 w systemy kanalizacyjne i oczyszczalnie ścieków jest „Krajowy Program Oczyszczania Ścieków Komunalnych”-KPOŚK. Ostatnia aktualizacja tj. V została przyjęta przez Radę Ministrów w dniu 17 lipca 2017 r. (VAKPOŚK 2017). W przypadku gminy Łobżenica KPOŚK realizuje się poprzez uchwałę nr XXV/215/20 Rady Miejskiej w Łobżenicy z dnia 27 listopada 2020 r. w sprawie wyznaczenia obszaru i granic aglomeracji Łobżenica¹³. Jak wynika z przedmiotowego dokumentu obszar aglomeracji został skanalizowany poprzez realizację inwestycji w latach poprzednich. Obszar aglomeracji został ograniczony, poprzez wyłączenie miejscowości, dla których budowa sieci nie jest uzasadniona ekonomicznie i technicznie – dla tych obszarów nie zostałby osiągnięty odpowiedni wskaźnik koncentracji stałych mieszkańców aglomeracji lub osób czasowo przebywających w aglomeracji tj. 120 osób na 1 km konieczne do wybudowania sieci, nawet na obszarach chronionych, gdzie dopuszcza się wartość tego wskaźnika na poziomie 90 osób / 1 km sieci. Obszar opracowania jest wyposażony w infrastrukturę techniczną. Jednocześnie planowane funkcje nie wymagają podłączenia do sieci wodociągowej i kanalizacyjnej. Realizacja podłączenia do sieci wodociągowej i kanalizacyjnej może wynikać z potrzeby realizacji np. pomieszczeń gospodarczych czy toalet, w tym ogólnodostępnych w ramach budynków garażowych na terenie parkingu.

6) Gospodarka odpadami komunalnymi

Gmina Łobżenica przynależy do Związku Gmin Krajny w Złotowie. Stąd też w zakresie gospodarowania odpadami na terenie Związku Gmin Krajny obowiązuje uchwała nr VII/31/2020 Zgromadzenia Związku Gmin Krajny w Złotowie z dnia 17 lutego 2020 r. w sprawie przyjęcia Regulaminu utrzymania czystości i porządku w części dotyczącej gospodarowania odpadami komunalnymi na terenie Związku Gmin Krajny¹⁴. W pozostałym zakresie obowiązuje uchwała nr XXXI/212/13 Rady Miejskiej w Łobżenicy z dnia 29 maja 2013 r. w sprawie: przyjęcia Regulaminu utrzymania czystości i porządku na terenie Gminy Łobżenica w części nie dotyczące postępowania z odpadami komunalnymi¹⁵.

Na obszarze opracowania projektu planu miejscowego odpady są i będą związane z funkcjonującymi na tym terenie garażami, częściowo realizowaną ścieżką pieszo – rowerową oraz prowadzoną gospodarką rolną. W zakresie zagospodarowania mas ziemnych na terenie inwestycji obowiązują przepisy ustawy z dnia 7 lipca 1994 r. Prawo budowlane oraz ustawy z dnia 14 grudnia 2012 r. o odpadach.

7) Powietrze atmosferyczne

W celu:

- dokonywania klasyfikacji stref, według określonych kryteriów (poziom dopuszczalny substancji, poziom docelowy, poziom celu długoterminowego);
- uzyskania informacji o przestrzennych rozkładach zanieczyszczeń na obszarze strefy w zakresie umożliwiających wskazanie obszarów przekroczeń wartości kryterialnych oraz określenie poziomów stężeń występujących na tych obszarach;
- wskazania prawdopodobnych przyczyn występowania ponadnormatywnych stężeń zanieczyszczeń w określonych rejonach (w zakresie możliwym do uzyskania na podstawie posiadanych informacji) Główny Inspektorat Ochrony Środowiska dokonuje corocznej oceny zmian jakości powietrza. Ocena dokonywana jest w oparciu o punkty pomiarowe uzupełnione danymi z modelowania matematycznego. Obszary przekroczeń dla poszczególnych substancji zostały określone na podstawie wyników modelowania rozprzestrzeniania się zanieczyszczeń w połączeniu z analizą wyników uzyskanych w stacjach pomiarowych.

¹³ Dz. Urz. Woj. Wielkopolskiego, poz. 9701

¹⁴ Dz. Urz. Woj. Wielkopolskiego, poz. 1775

¹⁵ Dz. Urz. Woj. Wielkopolskiego, poz. 4271

**PROGNOZA ODDZIAŁYWANIA NA ŚRODOWISKO USTALEŃ MIEJSCOWEGO PLANU
ZAGOSPODAROWANIA PRZESTRZENNEGO TERENÓW W REJONIE UL. ŻŁOTOWSKIEJ I PLANOWANEJ
ŚCIEŻKI SPACEROWEJ W MIEŚCIE ŁOBŻENICA**

Przy ocenie dokonywanej pod kątem spełnienia kryteriów określonych w celu ochrony zdrowia ludzi uwzględnia się 12 substancji: dwutlenek siarki SO₂, dwutlenek azotu NO₂, tlenek węgla CO, benzen C₂H₆, ozon O₃, pył PM10, pył PM2.5, ołów Pb w PM10, arsen As w PM10, kadm Cd w PM10, nikiel Ni w PM10, benzo(a)piren B(a)P w PM10, a w celu ochrony roślin uwzględnia się 3 substancje: dwutlenek siarki SO₂; tlenki azotu NO_x, ozon O₃.

Gmina Łobżenica na podstawie art. 87 ust. 2a ustawy z dnia 27 kwietnia 2001 r. Prawo ochrony środowiska, w zakresie stref, w których dokonuje się oceny jakości powietrza zaliczona została do strefy wielkopolskiej – pozostałej części województwa (PL3003).

Główny Inspektorat Ochrony Środowiska w rocznej ocenie jakości powietrza w województwie Wielkopolskim za rok 2021¹⁶, zaprezentował wyniki oceny jakości powietrza atmosferycznego pod kątem kryteriów dla ochrony zdrowia oraz dla ochrony roślin. Wynikiem tej oceny jest zaliczenie strefy wielkopolskiej do jednej z klas:

1. w klasyfikacji podstawowej:

- do klasy A – jeżeli stężenia zanieczyszczenia na terenie strefy nie przekraczają odpowiednio poziomów dopuszczalnych lub poziomów docelowych;
- do klasy C – jeżeli stężenia zanieczyszczeń na terenie strefy przekraczają poziomy dopuszczalne lub poziomy docelowe.

2. w klasyfikacji dodatkowej (klasyfikacja wprowadzona na potrzeby raportowania do Komisji Europejskiej):

- do klasy A1 – jeżeli brak przekroczenia poziomu dopuszczalnego dla pyłu PM2,5 dla fazy II – tj. ≤20 µg/m³;
- do klasy C1 – jeżeli odnotowano przekroczenie poziomu dopuszczalnego dla pyłu PM2,5 dla fazy II – tj. >20 µg/m³;
- do klasy D1 – jeżeli poziom stężeń ozonu nie przekracza poziomu celu długoterminowego;
- do klasy D2 – jeżeli poziom stężeń ozonu przekracza poziom celu długoterminowego.

Roczna ocena jakości powietrza na rok 2021 w województwie wielkopolskim dla strefy wielkopolskiej według kryteriów odniesionych do ochrony zdrowia ludzi wykazała przekroczenie i zaliczenie do klasy C benzo(a)pirenu B(a)P w PM10 oraz pyłu zawieszonego PM10, do klasy C1 pyłu PM2.5 oraz klasy D2 ozonu O₃. W przypadku pozostałych mierzonych substancji nie zanotowano przekroczeń i tym samym strefę wielkopolską zakwalifikowano w tym zakresie do klasy A. Jako główną przyczynę przekroczeń należy wskazać oddziaływanie emisji związanych z indywidualnym ogrzewaniem budynków.

Tabela 1: Klasy jakości powietrza na terenie strefy wielkopolskiej w 2021 r.

Kod strefy	Nazwa strefy	SO ₂	NO ₂	C ₆ H ₆	CO	O ₃	PM10	Pb (PM10)	As (PM10)	Cd (PM10)	Ni (PM10)	BaP (PM10)	PM2.5
1	2	3	4	5	6	7	8	9	10	11	12	13	14
PL 3003	Strefa wielkopolska	A	A	A	A	A (D2)	C	A	A	A	A	C	A (C1)

Źródło: Roczna ocena jakości powietrza w województwie wielkopolskim – raport wojewódzki na rok 2021

Należy zwrócić uwagę, że zaliczenie do klasy C nie oznacza jednocześnie, że jakość powietrza na terenie całej strefy nie spełnia określonych wymogów i konieczności prowadzenia intensywnych działań na rzecz poprawy jakości powietrza na obszarze całej strefy. Oznacza natomiast konieczność podjęcia działań w odniesieniu do wybranych, o określonym zasięgu, obszarów w strefie i dla określonych zanieczyszczeń. Należy także zauważyć, że na otrzymane wyniki mają istotny wpływ występujące w roku badania warunki meteorologiczne takie jak temperatura powietrza, opady atmosferyczne, pokrywa śnieżna, rozkład kierunków wiatrów. W 2021 r. warunki meteorologiczne, a zwłaszcza temperatura, brak opadów, okresy bezwietrzne,

¹⁶ Roczne oceny jakości powietrza w województwie wielkopolskim, Ocena na rok 2021, www.gios.gov.pl

**PROGNOZA ODDZIAŁYWANIA NA ŚRODOWISKO USTALEŃ MIEJSCOWEGO PLANU
ZAGOSPODAROWANIA PRZESTRZENNEGO TERENÓW W REJONIE UL. ŻŁOTOWSKIEJ I PLANOWANEJ
ŚCIEŻKI SPACEROWEJ W MIEŚCIE ŁOBŻENICA**

w skali kraju, nie odbiegały od normy wieloletniej. Porównując wyniki z 2021 r. oraz 2020 r. należy stwierdzić, że w przypadku pyłu PM₁₀ w 2020 r. strefa wielkopolska zakwalifikowana została do klasy A, a w 2021r. do klasy C.

Ocena jakości powietrza w strefie wielkopolskiej pod kątem ochrony roślin nie wykazała przekroczeń w zanieczyszczeniu powietrza dwutlenkiem azotu i dwutlenkiem siarki, a co za tym idzie strefa wielkopolska została zaliczona do klasy A. W przypadku ozonu, a w szczególności parametru AOT₄₀ (wskaźnik określający zanieczyszczenie powietrza ozonem, obliczany dla okresu maj – lipiec), nastąpiły przekroczenia i strefa wielkopolska została zaliczona do klasy A wg poziomu docelowego i klasy D2 wg poziomu celu długoterminowego. W odniesieniu do roku poprzedniego nastąpiła poprawa stan nie uległ zmianie.

Wynikiem rocznej oceny jakości powietrza jest wyodrębnienie stref, wymagających podjęcia działań naprawczych, zmierzających do poprawy jakości powietrza (strefy klasy C). Fakt ten nakłada na zarząd województwa obowiązek przygotowania oraz uchwalenia programów ochrony powietrza (POP). Sejmik Województwa Wielkopolskiego Uchwałą Nr XXI/391/20 z dnia 13 lipca 2020 r. przyjął „Program ochrony powietrza dla strefy wielkopolskiej”.

Zgodnie z Raportem o Stanie Środowiska w Wielkopolsce: „dotrzymanie wymaganych prawem norm jest wyrazem troski o środowisko i podstawą jego ochrony przed oddziaływaniem negatywnych czynników, stanowi także element ochrony zdrowia ludzi. Początkowo obserwowano znaczący wpływ na jakość powietrza sektora energetyki i przemysłu, a znacznie mniejszy sektora transportu i bytowo-komunalnego. W wyniku stosowania rozwiązań techniczno-technologicznych i prawnych wpływ sektora przemysłu znacznie się zmniejszył. Jednakże mimo znacznej redukcji emisji w tym obszarze, standardy jakości powietrza nadal nie są dotrzymane. Wyniki ocen rocznych wskazują, że za nieodpowiednią jakość powietrza w Polsce odpowiada w pierwszej kolejności zjawisko tzw. niskiej emisji, pochodzącej z sektora bytowo-komunalnego oraz z transportu.”

Dążąc do ograniczenia zanieczyszczenia powietrza wynikających z emisji z obiektów zaliczanych do sektora komunalno – bytowego tj. lokalnych kotłowni i palenisk domowych, wyposażonych w niskie emitery i zlokalizowanych często w centralnych, gęsto zabudowanych obszarach miast, emisji z transportu drogowego oraz pyłu z zakładów przemysłowych przy uwzględnieniu warunków meteorologicznych takich jak niska temperatura, brak wiatru, występowanie inwersji termicznej Sejmik Województwa Wielkopolskiego podjął uchwałę nr XXXIX/941/17 z dnia 18 grudnia 2017 r. w sprawie wprowadzenia, na obszarze województwa wielkopolskiego (strefa wielkopolska), ograniczeń lub zakazów w zakresie eksploatacji instalacji, w których następuje spalanie paliw. Uchwała ta wprowadza ograniczenia i zakazy w zakresie eksploatacji instalacji w celu zapobieżenia negatywnemu oddziaływaniu na zdrowie ludzi i na środowisko. Uchwała określa rodzaje podmiotów oraz instalacje, dla których wprowadza się ograniczenia lub zakazy. Podmiotami tymi są osoby fizyczne, osoby prawne oraz jednostki organizacyjne niebędące osobami prawnymi, eksploatujące instalacje (w rozumieniu art. 3 pkt 6 ustawy Prawo ochrony środowiska), w których następuje spalanie paliw stałych, o których mowa w art. 3 pkt 3 ustawy Prawo energetyczne, takich jak kocioł, kominek lub piec. Uchwała wprowadza zakaz stosowania następujących paliw:

- 1) węgla brunatnego oraz paliw stałych produkowanych z jego wykorzystaniem;
- 2) mułów i flotokonzentratów węglowych oraz mieszanek produkowanych z ich wykorzystaniem;
- 3) paliw, w których udział masowy węgla kamiennego o uziarnieniu poniżej 3 mm wynosi więcej niż 15 %;
- 4) węgla kamiennego oraz paliw stałych produkowanych z wykorzystaniem tego węgla, nie spełniających któregokolwiek z poniższych parametrów jakościowych:
 - a) wartość opałowa co najmniej 23 MJ/kg,
 - b) zawartość popiołu nie więcej niż 10%,
 - c) zawartość siarki nie więcej niż 0,8 %;
- 5) biomasy stałej, której wilgotność w stanie roboczym przekracza 20%.

**PROGNOZA ODDZIAŁYWANIA NA ŚRODOWISKO USTALEŃ MIEJSCOWEGO PLANU
ZAGOSPODAROWANIA PRZESTRZENNEGO TERENÓW W REJONIE UL. ŻŁOTOWSKIEJ I PLANOWANEJ
ŚCIEŻKI SPACEROWEJ W MIEŚCIE ŁOBŻENICA**

Źródłem emisji na obszarze projektu planu miejscowego może być obsługa komunikacyjna istniejących oraz planowanych garaży oraz prowadzenie gospodarki rolnej. Na tym terenie mogą występować uciążliwości zapachowe związane działalnością rolniczą oraz infrastrukturą techniczną. W przypadku stosowania środków ochrony roślin oraz nawozów istotne jest stosowanie Kodeksu dobrej praktyki rolniczej.

8) Warunki akustyczne

Zgodnie z ustawą z dnia 27 kwietnia 2001 r. Prawo ochrony środowiska hałas definiowany jest jako dźwięki o częstotliwości od 16 Hz do 16 000 Hz. Dyrektywa 2002/49/WE¹⁷ definiuje hałas jako niepożądane lub szkodliwe dźwięki powodowane przez działalność człowieka na wolnym powietrzu, w tym hałas emitowany przez środki transportu, ruch drogowy, ruch kolejowy, ruch samolotowy oraz hałas pochodzący z obszarów działalności przemysłowej. Hałas uznawany jest za jeden z czynników zanieczyszczających środowisko.

Obszar opracowania planu miejscowego nie przylega bezpośrednio do dróg publicznych. Najbliżej położona droga publiczna to droga powiatowa nr 1038P-1, znajdująca się w odległości ok. 90 m od wschodniej granicy opracowania planu miejscowego. Obszar objęty projektem planu miejscowego sąsiaduje z terenami zabudowy mieszkaniowej zarówno wielorodzinnej jak i jednorodzinnej, terenami otwartymi i rolniczymi, a zatem z terenami wymagającymi ochrony akustycznej jak dla terenów mieszkaniowo- usługowych oraz terenów rekreacyjno – wypoczynkowych. Ustalenia projektu planu miejscowego wprowadzają funkcje uzupełniające dla terenów znajdujących się w sąsiedztwie.

Przebiegające w sąsiedztwie drogi nie były objęte badaniami natężenia ruchu. Nie zostały także wyznaczone przez Starostę Piłskiego obszary ciche oraz obszary ograniczonego użytkowania.

Zgodnie z Oceną stanu akustycznego środowiska na terenie województwa wielkopolskiego w roku 2020 r.¹⁸ na terenie gminy Łobżenica nie został zlokalizowany żaden punkt badawczy. W zakresie badania hałasu drogowego przekroczenia krótkookresowych dopuszczalnych wartości poziomu hałasu w środowisku stwierdzono w ramach pomiaru hałasu drogowego w 14 przypadkach, tylko w jednym punkcie (Koło – droga powiatowa nr 3447P) przez całą dobę panowały poprawne warunki akustyczne. Największy stopień degradacji klimatu akustycznego środowiska wykazały badania przeprowadzone w miejscowości Piaski, w otoczeniu drogi krajowej nr 12, gdzie przekroczenia wartości dopuszczalnych wyniosły około 7 dB w porze dnia i około 6 dB w nocy. Znaczne odstępstwa od obowiązujących standardów wykazały również pomiary wykonane w Kole, w sąsiedztwie dróg powiatowych nr 3446P (ul. Blizna) i 3205P (ul. Toruńska), w Żłotowie, w otoczeniu drogi wojewódzkiej nr 189 (ul. Kujańska), a także na terenach zabudowy mieszkaniowej zlokalizowanej wzdłuż drogi krajowej nr 12 w miejscowościach Garzyn i Hersztupowo. Stwierdzone przekroczenia dopuszczalnej wartości poziomu hałasu w porze nocnej we wskazanych lokalizacjach wyniosły w porze dziennej do około 4 dB, w porze nocnej około 4–5 dB. Zgodnie z klasyfikacją przyjętą przez Instytut Ochrony Środowiska, stan klimatu akustycznego w miejscach stwierdzonych przekroczeń dopuszczalnych wartości poziomu hałasu drogowego we wszystkich przypadkach określono jako niedobry – nie stwierdzono warunków kwalifikowanych jako złe lub bardzo złe. Również w przypadku hałasu kolejowego na terenie gminy Łobżenica nie został usytuowany żaden punkt badawczy. Przeprowadzone badania wskazały przekroczenia obowiązujących standardów w otoczeniu linii kolejowej nr 281 odcinek Gniezno - Jarocin w Marzeninie, a w pozostałych przypadkach zostały zachowane poprawne warunki akustyczne. W zakresie działalności kontrolnej GIOS, Departamentu Monitoringu Środowiska, Regionalnego Wydziału Środowiska w Poznaniu w zakresie zachowania obowiązujących standardów akustycznych środowiska, w ramach kontroli stwierdzono przekroczenia dopuszczalnych poziomów hałasu do 15 dB zarówno w porze dnia jak i nocy, przy zauważalnej tendencji eliminacji przypadków największych przekroczeń wartości dopuszczalnych,

¹⁷ Dyrektywa 2002/49/WE Parlamentu Europejskiego i Rady Europy z dnia 25 czerwca 2002 r. odnosząca się do oceny i zarządzania poziomem hałasu w środowisku

¹⁸ www.gios.gov.pl

**PROGNOZA ODDZIAŁYWANIA NA ŚRODOWISKO USTALEŃ MIEJSCOWEGO PLANU
ZAGOSPODAROWANIA PRZESTRZENNEGO TERENÓW W REJONIE UL. ŻŁOTOWSKIEJ I PLANOWANEJ
ŚCIEŻKI SPACEROWEJ W MIEŚCIE ŁOBŻENICA**

sięgających 20 dB lub większych, obserwowanych sporadycznie w okresie wcześniejszym. W przypadku tych kontroli źródłami hałasu były najczęściej: instalacje wentylacyjne, klimatyzatory, maszyny i urządzenia do obróbki materiałów, odpylacze, kompresory i sprężarki, sortowniki, przesiewacze, taśmociągi, urządzenia nagłaśniające, samochody ciężarowe, turbiny wiatrowe oraz myjnie samochodowe. Przedmiotem kontroli były również badania akustyczne podmiotów posiadających pozwolenia zintegrowane (fermy drobiu, gospodarstwa rolne, ubojnie, cukrownie, zakłady przemysłu spożywczego, rolnego, farmaceutycznego, metalowego, drzewnego, papierniczego, gumowego, galwanizernie, huta szkła, zakłady składowania i przetwarzania odpadów, elektrownie, stacje pomp, obiekty handlowe i rozrywkowe). Na 162 podmioty przekroczenie dopuszczalnych wartości stwierdzono w 5 przypadkach, a odstępstwa nie przekraczały 4 dB. Przeprowadzono również 5 badań interwencyjnych, w tym przy drodze wojewódzkiej nr 430 w Puszczykowie, gdzie poziom równoważny hałasu powodowanego oddziaływaniem akustycznym drogi wojewódzkiej nr 430 również utrzymywał się na granicy dopuszczalnych wartości.

W celu zminimalizowania ewentualnych uciążliwości akustycznych związanych z funkcjonowaniem układu komunikacyjnego istotne jest stosowanie, w zależności od potrzeb rozwiązań technicznych i technologicznych ograniczających emisję hałasu takich jak np. tzw. ciche nawierzchnie, ekrany akustyczne, pasy zieleni jako bariery psychologiczne, rozwiązania skrzyżowań (światła / rondo) wpływające na płynność ruchu, czy bezpieczeństwo podróżnych. W przypadku zróżnicowanych istniejących działalności poprawę warunków akustycznych można osiągnąć poprzez zmianę lokalizacji zakładu lub wybranych źródeł hałasu, zmianę warunków propagacji hałasu w kierunku terenów chronionych (wprowadzenie elementów ekranujących, wymianę urządzeń na mniej hałaśliwe, zastosowanie obudów i tłumików akustycznych zwiększenie izolacyjności akustycznej przegród zewnętrznych pomieszczeń produkcyjnych, ograniczenie prac przy drzwiach otwartych do niezbędnego minimum, a także w ostateczności zaprzestanie danej działalności.

Na obszarze opracowania projektu planu źródłem ewentualnego hałasu może stanowić wyznaczona funkcja – tereny parkingów, związana z dojazdem i parkowaniem pojazdów. Będzie to hałas stały. Niemniej jednak planowany parking ma stanowić uzupełnienie zabudowy mieszkaniowej wielorodzinnej z usługami, zlokalizowanej po wschodniej stronie obszaru opracowania planu miejscowego. Źródłem hałasu mogą być zatem także urządzenia i maszyny wykorzystywane w gospodarce rolnej. Będzie to hałas sezonowy, zależny od rodzaju upraw oraz aktualnych warunków klimatycznych.

9) Pola elektromagnetyczne

Zgodnie z ustawą z dnia 27 kwietnia 2007 r. Prawo ochrony środowiska pole elektromagnetyczne to pole elektryczne, magnetyczne oraz elektromagnetyczne o częstotliwościach od 0 Hz do 300 GHz, które tworzą zakres promieniowania elektromagnetycznego niejonizującego.

Dopuszczalne poziomy pól elektromagnetycznych w środowisku reguluje rozporządzenie Ministra Zdrowia z dnia 17 grudnia 2019 r. w sprawie dopuszczalnych poziomów pól elektromagnetycznych w środowisku, które uchylilo z dniem 1 stycznia 2020 r. dotychczas obowiązujące rozporządzenie Ministra Środowiska z dnia 30 października 2003 r. w sprawie dopuszczalnych poziomów pól elektromagnetycznych w środowisku oraz sposobów sprawdzania dotrzymania ich poziomów¹⁹. Dopuszczalne poziomy pól elektroenergetycznych w środowisku zróżnicowano dla: terenów przeznaczonych pod zabudowę mieszkaniową oraz miejsc dostępnych dla ludności. Wartość dopuszczalna dla miejsc dostępnych dla ludności wynosi 28-10000 V/m (w zależności od częstotliwości), natomiast dla terenów przeznaczonych pod zabudowę mieszkaniową 1 kV/m.

¹⁹ Dz.U. Nr 192, poz. 1883

**PROGNOZA ODDZIAŁYWANIA NA ŚRODOWISKO USTALEŃ MIEJSCOWEGO PLANU
ZAGOSPODAROWANIA PRZESTRZENNEGO TERENÓW W REJONIE UL. ŻŁOTOWSKIEJ I PLANOWANEJ
ŚCIEŻKI SPACEROWEJ W MIEŚCIE ŁOBŻENICA**

W 2019 r. Instytut Łączności, Państwowy Instytut Badawczy na zlecenie Ministerstwa Cyfryzacji przeprowadził badania poziomu pola elektromagnetycznego pochodzącego ze stacji bazowych telefonii komórkowych. Wszystkie punkty badawcze zlokalizowane były na terenie miast wojewódzkich, w tym 2 na terenie miasta Poznania. Przeprowadzone badania wskazały zmniejszenie liczby pionów pomiarowych w których nastąpiło przekroczenie w stosunku do lat poprzednich. Przedmiotowe badania są istotne z punktu widzenia wdrażania sieci 5G, gdzie instalacje poprzednich generacji (2G, 3G oraz 4G) nie zostaną nagle wyłączone, co może skutkować zwiększeniem wypadkowej wartości PEM w środowisku bądź też koniecznością zwiększenia liczby stacji bazowych telefonii komórkowej wymaganych do pokrycia danego obszaru pożądanym zasięgiem sieci.²⁰

W 2021 r. GIOS, Departament Monitoringu Środowiska, Regionalny Wydział Środowiska w Poznaniu przeprowadził „Ocenę poziomów pól elektromagnetycznych w środowisku w roku 2020 w województwie wielkopolskim – w oparciu o wyniki pomiarów wykonanych przez Inspekcję Ochrony Środowiska”. Na terenie gminy Łobżenica nie został zlokalizowany żaden punkt badawczy. Poziomy PEM zmierzone w roku 2020 na terenie województwa wielkopolskiego są dużo niższe od poziomu dopuszczalnego. Jednocześnie w związku z wejściem w życie nowego rozporządzenia wprowadzającego zwiększone normy dla poziomów pól elektroenergetycznych w środowisku prognozuje się, że mimo rozwoju sieci telekomunikacyjnych i wprowadzeniu technologii 5G nie będzie przekroczeń wartości PEM w środowisku w kolejnych latach. Podstawowe znaczenie dla ochrony przed polami elektromagnetycznymi ma właściwa lokalizacja instalacji emitujących te pola, z tego powodu konieczne jest uwzględnianie instalacji emitujących pola elektromagnetyczne w miejscowych planach zagospodarowania przestrzennego.

Przez obszar opracowania nie przebiegają żadne napowietrzne linie elektroenergetyczne. Należy jednak zauważyć, że wszystkie obiekty infrastrukturalne, w tym linie średniego napięcia 15 KV mają wyznaczone pasy ochrony. Sposób zagospodarowania przedmiotowych obszarów wynika z ustawy z dnia 7 lipca 1994 r. Prawo budowlane, aktów wykonawczych (załącznik nr 1 do rozporządzenia Ministra Infrastruktury z dnia 12 kwietnia 2002 r. w sprawie warunków technicznych, jakim powinny odpowiadać budynki i ich usytuowanie), Polskich Norm, w tym Polskiej Normy nr PN-E-05100-1 „Elektroenergetyczne linie napowietrzne. Projektowanie i budowa” czy nr PN-E-05115:2002 „Instalacje elektroenergetyczne prądu przemiennego o napięciu wyższym od 1 kV”. Zakres oddziaływania elektromagnetycznego wynika natomiast z ustawy z dnia 27 kwietnia 2001 r. Prawo ochrony środowiska oraz rozporządzenia Ministra Zdrowia z dnia 17 grudnia 2019 r. w sprawie dopuszczalnych poziomów pól elektromagnetycznych w środowisku.

10) Klimat lokalny

Według podziału rolniczo – klimatycznego R. Gumińskiego gmina Łobżenica położona jest w dzielnicy bydgoskiej (nadnoteckiej). W 2021 r. dominowały wiatry zachodnie, najczęściej o prędkości 5 – 10 m/s²¹.

Tabela 2: Temperatura, opady i usłonecznienie w 2021 r.

TEMPERATURA						
Sezon	Najniższa temperatura	Najwyższa temperatura	Średnia temperatura	Średnia temperatura – wielolecie 1971-2000	Średnia temperatura – wielolecie 1981-2010	Średnia temperatura – wielolecie 1991-2020
Zima	-13° - 12°C	11° -12°C.	-1- -2° C	0° - -1°C	0° - -1°	0° - -1°
Wiosna	-6° - -5°C	22° -23°C	7° -8°C	8° -9°C	8° - 9°C	9° - 10°
Lato	7° -9°C	30° - 31°C	18° - 19°C	17° - 18°C	18° - 19°C	18° - 19°

²⁰ Raport: Pomiary pól elektromagnetycznych (PEM) wytwarzanych przez stacje bazowe telefonii komórkowej (2019) -<https://pem.il-pib.pl>

²¹ Biuletyn monitoringu klimatu Polski, rok 2019, Instytut Meteorologii i Gospodarki Wodnej – Państwowy Instytut Badawczy

**PROGNOZA ODDZIAŁYWANIA NA ŚRODOWISKO USTALEŃ MIEJSCOWEGO PLANU
ZAGOSPODAROWANIA PRZESTRZENNEGO TERENÓW W REJONIE UL. ŻŁOTOWSKIEJ I PLANOWANEJ
ŚCIEŻKI SPACEROWEJ W MIEŚCIE ŁOBŻENICA**

Jesień	0° - -1°C	23° -24°C	9° -10°C	8° - 9°C	8° -9°C	9° - 10°
Rok	-7° - -8°	31° -32°	8° - 9°	8° - 9°	8° - 9°	8° - 9°
SUMA OPADÓW						
Sezon	Suma opadów	Wielolecie 1971-2000	Wielolecie 1981-2010	Wielolecie 1991-2020		
Zima	120– 140 mm	75 - 100 mm	120 - 140 mm	120– 140 mm		
Wiosna	140 – 160 mm	100 - 125 mm	120 - 140 mm	120 – 140 mm		
Lato	160 - 190 mm	175 – 225 mm	175 - 200 mm	175 – 200 mm		
Jesień	90-100 mm	100 - 125 mm	100 - 120 mm	120 – 140 mm		
Rok	450 -500 mm	500 - 550mm	500 - 550 mm	550 - 600 mm		
USŁONECZNIE NIE						
Sezon	Usłonecznienie	Wielolecie 1971-2000	Wielolecie 1981-2010	Wielolecie 1991-2020		
Zima	160 – 180 h	130 - - 150 h	140 – 160 h	140 – 160 h		
Wiosna	500 – 520 h	520 – 540 h	540 - 560 h	600 – 620 h		
Lato	600 – 700 h	680 – 700 h	740 – 770 h	800 – 850 h		
Jesień	280 – 320 h	280 – 290 h	300 – 310 h	320 – 340 h		
Rok	1800 – 2000 h	1640 – 1600 h	1700 – 1750 h	1800 – 1850 h		

Źródło: Opracowanie własne na podstawie www.pogodynka.pl

Temperatura wahała się zatem w 2021 r. od -13 °C zimą do ponad 32°C latem. Największe odchylenie względem wielolecia wystąpiło wiosną. Suma opadów rocznych w 2021 r. wyniosła 450 – 500 mm. Największe różnice wystąpiły latem i jesienią, gdzie opad był niższy niż w wieloleciu. Pod względem usłonecznienia największe różnice wystąpiły zimą.

Tendencje zmian klimatycznych w skali globalnej, to wzrost temperatury oraz częstotliwość i nasilenie zjawisk ekstremalnych. Ocieplenie spowodowane jest przede wszystkim zwiększającą się ilością gazów cieplarnianych wytwarzanych przez człowieka.

Zgodnie ze „Strategicznym planem adaptacji dla sektorów i obszarów wrażliwych na zmiany klimatu do roku 2020 z perspektywą do roku 2030” (SPA 2020) w przypadku gminy Łobżenica rekomendowane są następujące kierunki działań adaptacyjnych:

- przygotowanie programów zabezpieczenia w wodę dobrej jakości w warunkach dłuższych okresów suszy i niedoborów wody;
- kształtowanie sieci osadniczej z uwzględnieniem w planach rozwoju zwiększenia obszarów zieleni i obszarów wodnych (mała retencja);
- ochrona oraz nasadzenia roślinności wysokiej;
- rozwój systemu odbioru i gromadzenia wód opadowych i roztopowych;
- poprawa stanu jakości powietrza.

Celem działań adaptacyjnych jest uniknięcie i ograniczenie zagrożeń wynikających ze zmian klimatu takich jak wzrostu zagrożenia powodziowego, wzrostu częstotliwości występowania fal upałów, zmianę struktury opadów atmosferycznych i wzrost częstotliwości występowania opadów nawalnych oraz niską retencję gruntu. W projekcie planu miejscowego zawarto zapisy dotyczące retencji, parametrów zagospodarowania terenu, w tym powierzchni biologicznie czynnej, wykorzystania odnawialnych źródeł energii, w tym ograniczenia niskiej emisji.

11) Szata roślinna i świat zwierzęcy

Poziom lesistości w gminie Łobżenica w roku 2021 wynosił 19,7 %. Jest to wartość wyraźnie mniejsza od lesistości województwa wielkopolskiego, która kształtowała się w roku 2020 na poziomie 25,8% oraz powiatu pilskiego, która kształtowała się w 2020 r. na poziomie 28,8%.²² Na obszarze objętym planem nie występują użytki leśne (Ls), jednakże występują zadrzewienia (część centralna obszaru opracowania), tereny łąkowe oraz zieleń towarzysząca ciekom wodnym.

Według podziału geobotanicznego Polski (J.M.Matuszkiewicz) gmina Łobżenica leży w Podprowincji Środkowoeuropejskiej Właściwej, Dziale Brandenbursko – Wielkopolskim (B.),

²² GUS, 2020

**PROGNOZA ODDZIAŁYWANIA NA ŚRODOWISKO USTALEŃ MIEJSCOWEGO PLANU
ZAGOSPODAROWANIA PRZESTRZENNEGO TERENÓW W REJONIE UL. ŻŁOTOWSKIEJ I PLANOWANEJ
ŚCIEŻKI SPACEROWEJ W MIEŚCIE ŁOBŻENICA**

w Krainie Notecko – Lubuskiej (B.1.), Okręgu Żłotowsko – Chojnickim (B.1.4.), Podokręgu Więcborskim (B.1.4.d).

Na obszarze gminy dominują dwa typy krajobrazów roślinnych: krajobraz grądowy związany głównie z obszarami wysoczyzn morenowych lub równin zastoiskowych z gliniastym lub ilastym podłożem oraz krajobraz borów i borów mieszanych zajmujących równiny sandrowe i tarasy akumulacji rzecznej, szczególnie w pradolinach, z podłożem piaszczystym. Sporadycznie występuje krajobraz z większym udziałem lasów bukowych oraz dąbrów świetlistych. Znaczną rolę, w tym typie krajobrazu odgrywają azonalne krajobrazy łąkowe – krajobraz dolinnych łągów jesionowo – wiązowych oraz krajobraz łągów jesionowo – olszowych. Obszar opracowania planu należy do krajobrazu podmiejskiego, jest to teren położony w mieście Łobżenica, gdzie występuje bezpośrednio sąsiedztwo terenów zurbanizowanych i jeszcze wykorzystywanych terenów rolniczych. Różnicowanie biologiczne związane jest z naturalnymi warunkami siedliskowymi oraz sposobem gospodarowania. Obok gruntów rolnych o małej bioróżnorodności biologicznej występują ekosystemy łąkowe oraz wodne.

Na terenach przywodnych i podmokłych występują liczne płazy, gady i mięczaki reprezentowane przez: traszkę zwyczajną, grzebiuszkę ziemną, traszkę grzebieniastą, kumaka nizinny, ropuchę szarą, ropuchę zieloną, rzekotka drzewnego, żabę moczarową, żabę trawną, żabę wodną, jaszczurkę zwinkę, jaszczurkę żyworodną, zaskrońca zwyczajnego, padalca zwyczajnego, żmiję zygzakowatą, czy ślimaka winniczka.

Występowanie na terenie gminy jezior oraz terenów łąkowych sprzyja ptakom zarówno przebywających tutaj przelotem jak i mających tutaj siedliska takim jak: kaczkę, łyski, łabędzie krzykliwe, gęsi, żurawie, bociany białe, bociany czarne, puchacze, zimorodki. Występują także ptaki drapieżne takie jak: myszołowy, jastrzębie, rybołowy, bieliki.

Obszar opracowania planu jest częściowo wykorzystywany pod parking, a częściowo wykorzystywany rolniczo jako łąki. W centralnej części obszaru znajdują się zadrzewienia i zakrzewienia. Przez zachodnią część obszaru opracowania przebiega niewielki ciek wodny. Występującą tutaj fauna i flora jest związana z siedliskami ludzkimi, terenami łąkowymi oraz niewielkimi ciekami wodnymi. Są to siedliska przekształcone przez człowieka w związku z prowadzonymi przez niego na tym terenie działalnościami. Stąd też na tym obszarze mogą występować gatunki ptaków objętych ochroną ścisłą i częściową (wróbel, sikorki, bocian biały, żuraw itp.), drobnych ssaków (jeż, ryjówka, kret, jaszczurki) czy owadów (trzmiele). Występować tutaj mogą także sarny, jelenie, dziki, lisy.

Obszar opracowania projektu planu miejscowego obejmuje tereny objęte już obowiązującym planem miejscowym, występujące tutaj tereny rolnicze (łąki) oraz parkingi i ścieżki pieszo – rowerowe. Projekt planu miejscowego utrzymuje dotychczasowy charakter terenów położonych wokół istniejącego cieku.

12) Przyrodnicze obszary chronione

Obszar opracowania planu miejscowego położony jest w obszarze chronionego krajobrazu „Dolina Łobżonki i Bory Kujańskie”.

Obszar chronionego krajobrazu „Dolina Łobżonki i Bory Kujańskie” został ustanowiony:

-uchwałą nr IX/56/89 Wojewódzkiej Rady Narodowej w Pile z dnia 31 maja 1989 r. w sprawie ustanowienia obszarów chronionego krajobrazu w województwie pilskim (Dz. Urz. Woj. Pilskiego, Nr 11, poz. 95);

-rozporządzeniem Wojewody Pilskiego nr 1/90 z dnia 27 grudnia 1998 r. zmieniającego uchwałę Wojewódzkiej Rady Narodowej w Pile w sprawie ustanowienia obszarów chronionego krajobrazu w województwie pilskim (Dz. Urz. Woj. Pilskiego, Nr 13, poz. 83).

Na terenie gminy Łobżenica w obszar chronionego krajobrazu wchodzi tereny w dolinie Łobżonki wraz z terenami przylegającymi oraz dolina Lubczy wraz z jeziorami Liszkowskim, Topola i Stryjowo. Obszar ten obejmuje polodowcowy region cechujący się dużą jeziornością. Występują tutaj liczne stanowiska roślin chronionych, pomniki przyrody oraz ostoje bobrów. Granica obszaru pokrywa się z regionalnym korytarzem ekologicznym. W krajobrazie dominują lasy, jeziora, łąki

**PROGNOZA ODDZIAŁYWANIA NA ŚRODOWISKO USTALEŃ MIEJSCOWEGO PLANU
ZAGOSPODAROWANIA PRZESTRZENNEGO TERENÓW W REJONIE UL. ŻŁOTOWSKIEJ I PLANOWANEJ
ŚCIEŻKI SPACEROWEJ W MIEŚCIE ŁOBŻENICA**

i torfowiska. Najcenniejsze z nich to dąbrowy i grądy rosnące na obrzeżach rynien polodowcowych. Lasy i bory bagienne występują na terenach przyjeziornych oraz zarośniętych jeziorach, a dna rynien i dolin zajmują łąki.

Wojewoda Wielkopolski rozporządzeniem nr 1/08 z dnia 4 stycznia 2008 r. w sprawie obszaru chronionego krajobrazu „Dolina Łobżonki i Bory Kujańskie” ustanowił ponownie obszar chronionego krajobrazu²³. Wojewódzki Sąd Administracyjny w Poznaniu wyrokiem z dnia 22 września 2011 r., sygn. akt IV SA/Po 720/11 stwierdził nieważność zaskarżonego rozporządzenia oraz określił, że nie może być ono wykonywane. Główną podstawą stwierdzenia nieważności rozporządzenia wojewody wielkopolskiego był fakt zwiększenia obszaru chronionego krajobrazu o 1610 ha w stosunku do stanu pierwotnego oraz wprowadzenia nowych zakazów i ograniczeń, dokonując tego bez wymaganego z prawem uzgodnienia z radami gmin, na terenie których ustanowiona została forma ochrony przyrody. Jak wynika z ww. wyroku obszar chronionego krajobrazu został już ustanowiony i nie wymaga ponownego ustanawiania. Zmiana jego granic i wprowadzenie zakazów i ograniczeń w zabudowie i zagospodarowaniu terenu wymaga uzgodnienia z właściwymi miejscowo radami gmin. Stąd też obszar ww. obszar chronionego krajobrazu zostały wyznaczony, jednakże w chwili obecnej nie zostały dla niego ustanowione aktualne akty wykonawcze.

Projekt planu miejscowego dotyczy częściowo obszaru łąkowego położonego wzdłuż cieków wodnych, a częściowo terenu zurbanizowanego (parkingu) położonego w sąsiedztwie terenów zabudowy mieszkaniowej jednorodzinnej, wielorodzinnej, usługowej. Jest to teren położony w strukturze miasta, częściowo już zainwestowany (parking). Projekt planu utrzymuje dotychczasowe funkcje, a zatem nie wpłynie na zmiany w krajobrazie.

13) Zabytki oraz inne kulturowe obszary chronione

Zgodnie z Gminnym Programem Rewitalizacji Gminy Łobżenica na lata 2016 – 2022, przyjętym uchwałą nr XXXIV/269/17 Rady Miejskiej w Łobżenicy z dnia 28 lipca 2017 r. obszary zdegradowane oraz obszary rewitalizacji wyznaczono na terenie miasta Łobżenica oraz sołectw Dźwierzno Małe oraz Chlebno. Obszar opracowania planu miejscowego położony jest w obszarze zdegradowanym oraz obszarze rewitalizacji.

Zgodnie z programem opieki nad zabytkami dla miasta i gminy Łobżenica na lata 2016 - 2019, przyjętym uchwałą nr XX/168/16 Rady Miejskiej w Łobżenicy z dnia 23 czerwca 2016 r. na obszarze opracowania nie znajdują się obiekty ujęte w gminnej ewidencji zabytków, w tym zewidencjonowane stanowiska archeologiczne.

²³ Dz. Urz. Woj. Wielkopolskiego, Nr 7, poz. 138

3. Charakterystyka ustaleń projektu miejscowego planu zagospodarowania przestrzennego.

W rozdziale zawarto opis, analizę i ocenę:

- celów ochrony środowiska istotnych z punktu widzenia projektowanego dokumentu projektu planu miejscowego oraz sposoby, w jakich te cele i inne problemy środowiska zostały uwzględnione podczas opracowywania dokumentu,
- istniejący stan środowiska oraz potencjalne zmiany tego stanu w przypadku braku realizacji planu miejscowego.

Ponadto przedstawiono analizę ustaleń projektu planu miejscowego oraz zagrożenia możliwe do zaistnienia na etapie funkcjonowania jego ustaleń.

1) Ograniczenia w zagospodarowaniu przestrzennym

Na obszarze opracowania projektu planu miejscowego należy uwzględnić następujące ograniczenia wynikające z:

- położenia w obszarze koncesji nr 4/2019/Ł z dnia 14.05.2017 r na poszukiwanie i rozpoznawanie złóż ropy naftowej i gazu ziemnego oraz wydobywanie ropy naftowej i gazu ziemnego ze złóż w obszarze „Żłotów – Zabartowo”, ważnej do 14.05.2029 r;
- zakazu lokalizacji przedsięwzięć mogących zawsze znacząco i potencjalnie znacząco oddziaływać na środowisko, z wyjątkiem inwestycji celu publicznego oraz inwestycji dopuszczonych planem;
- wytycznych dotyczących możliwości lokalizacji zabudowy lub takiego braku na poszczególnych terenach;
- wyposażenia w infrastrukturę techniczną, prowadzenia gospodarki wodno – ściekowej, zagospodarowania odpadów oraz wód opadowych i roztopowych;
- występowania cieków wodnych, rowów, urządzeń melioracyjnych i terenów podmokłych oraz związanej z nimi roślinności;
- położenia w granicach obszaru chronionego krajobrazu „Dolina Łobżonki i Bory Kujańskie”;
- położenia wzdłuż cieków wodnych, stanowiącego łącznik ekologiczny, a także występowania enklawy zieleni wysokiej;
- lokalizacji urządzeń infrastruktury technicznej.

Ochrona ww. terenów i ograniczeń w ich zagospodarowaniu wynika z obowiązujących przepisów dotyczących między innymi ochrony zasobów wodnych, złóż kopalin, bezpieczeństwa Państwa, lokalizacji obiektów infrastruktury technicznej względem siebie. Ustalenia, a zatem szczegółowe normy prawne, dla tych ograniczeń nie zostały przeniesione z innych, obowiązujących aktów prawnych do planu miejscowego. Wynika to z ustaleń rozporządzenia Prezesa Rady Ministrów z dnia 20 czerwca 2002 r. w sprawie „Zasad techniki prawodawczej” Przedmiotowy przepis stanowi zatem odesłanie do innych przepisów obowiązujących w tym zakresie. Przedmiotowe ograniczenia znalazły pośrednio swoje odzwierciedlenie w ustaleniach projektu planu miejscowego, a w szczególności w ustaleniach dotyczących przeznaczenia terenu oraz parametrów zabudowy. Ograniczenia w zagospodarowaniu przestrzennym wynikające z lokalizacji urządzeń infrastruktury technicznej to wynikająca z warunków technicznych, norm branżowych oraz Polskich Norm konieczność zachowania odległości od poszczególnych obiektów infrastruktury technicznej oraz zasad ich wzajemnej lokalizacji względem siebie np. odległości od sieci gazowej w zależności od ciśnienia, odległość od sieci elektroenergetycznej. Jako przykład można tutaj wskazać rozporządzenie Ministra Gospodarki z dnia 26 kwietnia 2013 r. w sprawie warunków technicznych, jakim powinny odpowiadać sieci gazowe i ich usytuowanie²⁴, Polskie Normy wymienione w załączniku nr 1 do rozporządzenia Ministra Infrastruktury z dnia 12 kwietnia 2002 r. w sprawie warunków technicznych, jakim powinny odpowiadać budynki i ich usytuowanie.

²⁴ Dz. U., poz. 640

**PROGNOZA ODDZIAŁYWANIA NA ŚRODOWISKO USTALEŃ MIEJSCOWEGO PLANU
ZAGOSPODAROWANIA PRZESTRZENNEGO TERENÓW W REJONIE UL. ŻŁOTOWSKIEJ I PLANOWANEJ
ŚCIEŻKI SPACEROWEJ W MIEŚCIE ŁOBŻENICA**

Nawiązując do rozdziału 2 pkt 12 prognozy obszar opracowania znajduje się w granicach obszaru chronionego krajobrazu „Dolina Łobżonki i Bory Kujańskie”. Granice przedmiotowego obszaru zostały wyznaczone, niemniej jednak nie zostały ustalone szczegółowe zakazy dla tego obszaru. Stąd też w tym przypadku zastosowanie mają przepisy ustawy z dnia 16 kwietnia 2004 r. o ochronie przyrody, a w szczególności art. 24 tejże ustawy. Należy zwrócić uwagę, że ustanowione w ww. przepisie zakazy mogą być wprowadzone na terenie chronionego krajobrazu, dopiero w przepisach dotyczących danego obszaru chronionego krajobrazu. W niniejszym przypadku wyznaczony został obszar chronionego krajobrazu, ale nie zostały ustalone dla niego zakazy. Niemniej jednak ustalenia projektu planu miejscowego utrzymują dotychczasowe tereny zieleni oraz tereny otwarte, ograniczając zabudowę do istniejącej struktury przestrzennej.

2) Istniejący stan środowiska oraz potencjalne zmiany tego stanu w przypadku braku realizacji projektowanego dokumentu

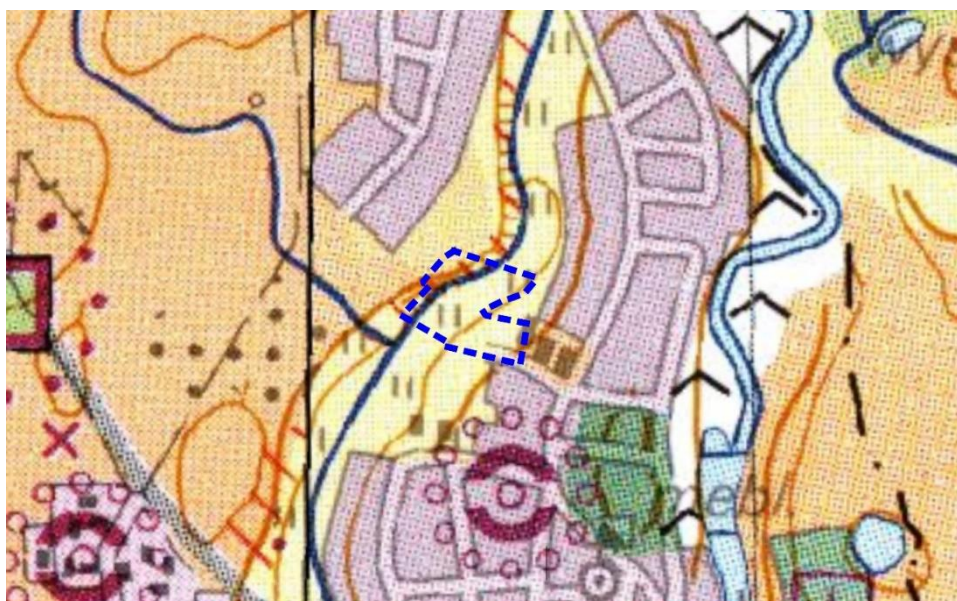
Obszar opracowania planu miejscowego został już przekształcony przez człowieka w związku z:

- prowadzoną przez niego działalnością rolniczą;
- realizacją koncesji nr 4/2019/Ł z dnia 14.05.2019 r na poszukiwanie i rozpoznawanie złóż ropy naftowej i gazu ziemnego oraz wydobywanie ropy naftowej i gazu ziemnego ze złóż w obszarze „Żłotów - Zabartowo”, ważną do dnia 14.05.2029;
- zrealizowaną zabudową.

W obecnie obowiązującym planie teren ten jest przewidziany pod tereny wyłączone spod zabudowy, tereny nieużytków, tereny rolne wskazane do przekształcenia na system zieleni miejskiej, główne przejścia piesze i rowerowe, tereny stałych miejsc postojowych, tereny zieleni izolacyjnej oraz tereny odbioru ścieków sanitarnych. W obecnie obowiązującym Studium teren ten jest przewidziany pod zainwestowanie - tereny zabudowy mieszkaniowo – usługowej oraz tereny zieleni innej (wyłączonej spod zabudowy).

Stąd też środowisko na tym terenie zostało już przekształcone i może ono podlegać dalszym przekształceniom w wyniku realizacji ustaleń obowiązującego planu miejscowego. Zakres informacji o intensywności przekształcenia środowiska pod wpływem działalności człowieka został przedstawiony na mapie sozologicznej.

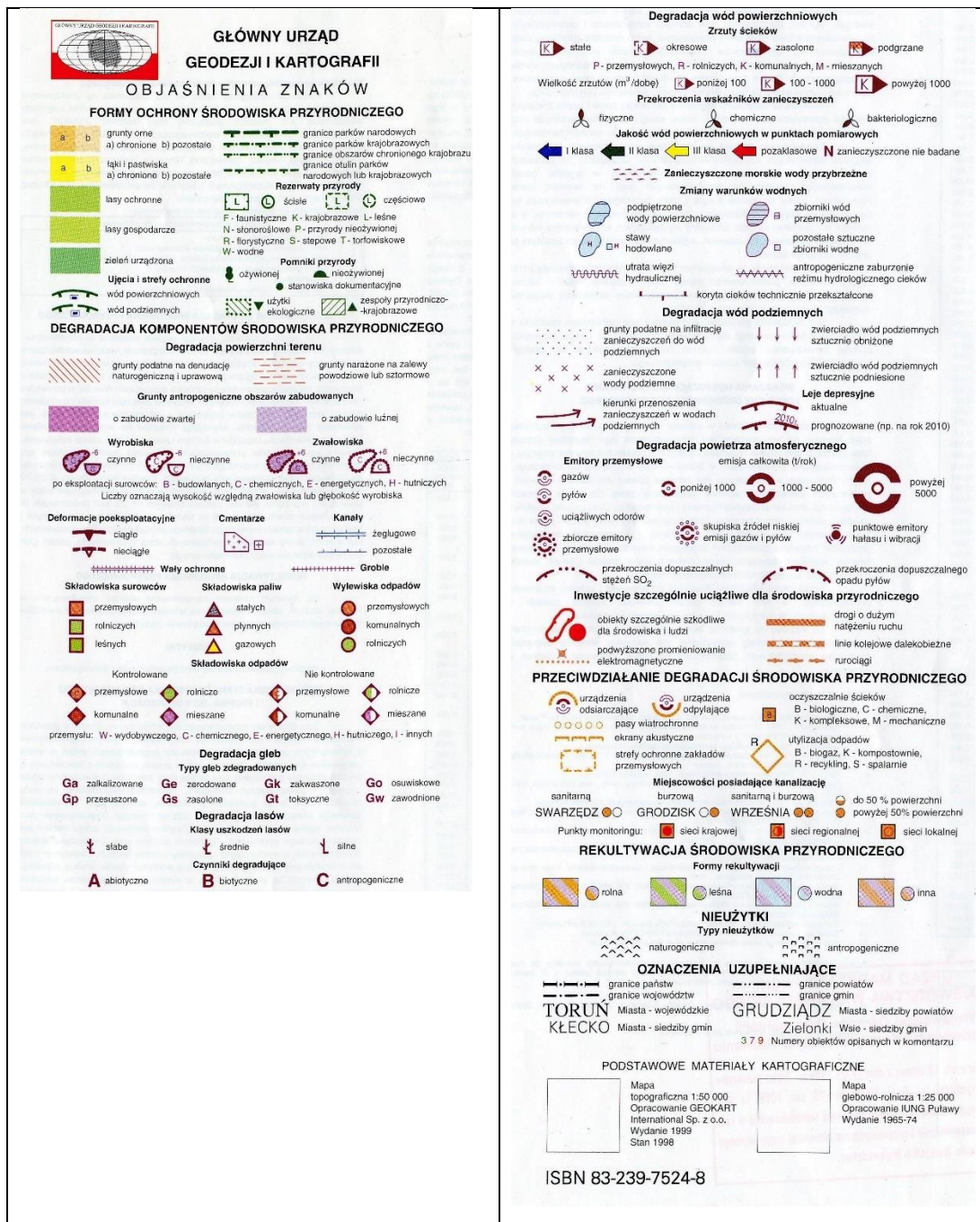
Mapa nr 6: Położenie obszaru opracowania projektu planu na tle mapy sozologicznej.



50 0 50 100 m

— GRANICA OBSZARU OBJĘTEGO PLANEM MIEJSCOWYM

PROGNOZA ODDZIAŁYWANIA NA ŚRODOWISKO USTALEŃ MIEJSCOWEGO PLANU ZAGOSPODAROWANIA PRZESTRZENNEGO TERENÓW W REJONIE UL. ŻŁOTOWSKIEJ I PLANOWANEJ ŚCIEŻKI SPACEROWEJ W MIEŚCIE ŁOBZENICA



Źródło: Opracowanie własne na podstawie www.geoportal.gov.pl

3) Istniejące problemy ochrony środowiska

Do problemów ochrony środowiska na tym terenie należy zaliczyć:

- gospodarowanie wodą, w tym konieczność osiągnięcia założonych celów środowiskowych;
- ograniczenie emisji z terenów komunikacyjnych;
- gospodarka wodno – ściekowa, w tym zaopatrzenie w wodę, oraz odprowadzanie ścieków, w kontekście zasobów wodnych oraz osiągnięcia celi środowiskowych dla wód;
- właściwa gospodarka odpadami, a zatem identyfikacji odpadów na podstawie dopuszczonych planem działalności i ich zagospodarowanie w kontekście przede wszystkim ochrony gleby i wód przed zanieczyszczeniem.

**PROGNOZA ODDZIAŁYWANIA NA ŚRODOWISKO USTALEŃ MIEJSCOWEGO PLANU
ZAGOSPODAROWANIA PRZESTRZENNEGO TERENÓW W REJONIE UL. ŻŁOTOWSKIEJ I PLANOWANEJ
ŚCIEŻKI SPACEROWEJ W MIEŚCIE ŁOBŻENICA**

Rozwiązanie istniejących problemów ochrony środowiska nie zależy tylko i wyłącznie od ustaleń planu miejscowego. Plan miejscowy jako akt prawa miejscowego ustala przeznaczenie terenu, rozmieszczenie inwestycji celu publicznego oraz parametry zabudowy i zagospodarowania terenu. Wyposażenie terenu w niezbędną infrastrukturę techniczną (wodociągową, kanalizacyjną, deszczową, gazową), gospodarowanie odpadami, czy zagospodarowanie wód opadowych i roztopowych wynika zarówno z polityki i dokumentów gminnych jak np. Program ochrony Środowiska, ale także polityk, dokumentów i przepisów krajowych np. KPOŚK, czy ustaw branżowych. Plan miejscowy jest zatem nie jedynym, ale jednym z wielu instrumentów wykorzystywanych w ochronie środowiska i racjonalnym wykorzystaniu jego zasobów.

4) Cele ochrony środowiska ustanowione na szczeblu międzynarodowym, wspólnotowym i krajowym oraz sposoby ich uwzględniania w projekcie miejscowego planu zagospodarowania przestrzennego

Celem ochrony środowiska jako całości jest zachowanie równowagi przyrodniczej oraz trwałości podstawowych procesów przyrodniczych w rozwoju społeczno-gospodarczym. Głównym elementem pozwalającym zachować równowagę jest przestrzeganie standardów jakości środowiska określonych w prawie ochrony środowiska i innych przepisach odrębnych.

Do dokumentów rangi międzynarodowej, formułujących cele ochrony środowiska istotne z punktu widzenia omawianego projektu zmiany planu, zaliczyć można:

- Ramową konwencję ONZ w sprawie zmian klimatu z Rio de Janeiro z 1992 r.,
- Dyrektywę Parlamentu Europejskiego i Rady 2008/50/WE z dnia 21 maja 2008 r. w sprawie jakości powietrza i czystsze powietrze dla Europy (Dz.U.UE.L.2008.152.1) – nakładającą na Państwa Członkowskie obowiązek utrzymania jakości powietrza tam, gdzie jest ona dobra, oraz jej poprawie w pozostałych przypadkach
- Dyrektywę Parlamentu Europejskiego i Rady z dnia 23 października 2000 r. ustanawiającą ramy wspólnotowego działania w dziedzinie polityki wodnej UE (2000/60/WE), zwaną Ramową Dyrektywą Wodną (RDW);

W wymienionych dokumentach priorytetowe działania związane są m. in. z: przeciwdziałaniem zmianom klimatu, ograniczeniem wpływu zanieczyszczenia powietrza na zdrowie ludzi oraz lepszym wykorzystaniem zasobów naturalnych. Przedmiotowe dokumenty znalazły swoje odzwierciedlenie (implementację) w dokumentach i przepisach prawa obowiązujących na terytorium kraju. Oznacza to, że przedmiotowe przepisy poprzez ustawy (szczebel krajowy), następnie dokumenty na szczeblu wojewódzkim, powiatowym i ostatecznie gminnym wprowadzane są do dokumentów najniższego szczebla, w tym aktów prawa miejscowego, jakim jest plan miejscowy. Są to dokumenty ogólne dotyczące całego świata, których ustalenia w toku implementacji odnoszone są do danego fragmentu powierzchni ziemi poprzez dokumenty różnego szczebla.

Dodatkowo przy sporządzaniu projektu planu miejscowego konieczne było uwzględnienie poniższych dokumentów.

1) Strategiczny plan adaptacji dla sektorów i obszarów wrażliwych na zmiany klimatu do roku 2020 z perspektywą do roku 2030 (SPA2020).

Strategiczny plan adaptacji dla sektorów i obszarów wrażliwych na zmiany klimatu do roku 2020 z perspektywą do roku 2030 (SPA2020), przyjęty przez Radę Ministrów w dniu 29 października 2013 r. wpisuje się w ramową politykę Unii Europejskiej w zakresie adaptacji do zmian klimatu. Głównym celem SPA2020 jest zapewnienie zrównoważonego rozwoju oraz efektywnego funkcjonowania gospodarki i społeczeństwa w warunkach zmian klimatu, realizowane poprzez określenie działań adaptacyjnych, które należy podjąć do 2020 roku w najbardziej wrażliwych na zmiany klimatu obszarach takich jak: gospodarka wodna, rolnictwo, leśnictwo, różnorodność biologiczna, zdrowie, energetyka, budownictwo i gospodarka przestrzenna, obszary zurbanizowane, transport, obszary górskie i strefy wybrzeża.

**PROGNOZA ODDZIAŁYWANIA NA ŚRODOWISKO USTALEŃ MIEJSCOWEGO PLANU
ZAGOSPODAROWANIA PRZESTRZENNEGO TERENÓW W REJONIE UL. ŻŁOTOWSKIEJ I PLANOWANEJ
ŚCIEŻKI SPACEROWEJ W MIEŚCIE ŁOBŻENICA**

Z punktu widzenia opracowanego projektu planu miejscowego szczególne znaczenie mają zarówno kwestie zabezpieczeń przed zjawiskami ekstremalnymi, w szczególności opadami (zagospodarowanie wód opadowych i roztopowych i retencja), dbałość o stan powietrza atmosferycznego (ograniczenie emisji), stan, ilość oraz jakość wód (właściwa gospodarka wodno-ściekowa, odpadami).

2) Plan gospodarowania wodami na obszarze dorzecza Odry

Jest to podstawowe narzędzie planistyczne, stanowiące implementację Ramowej Dyrektywy Wodnej, w zakresie podejmowania decyzji wpływających na stan zasobów wodnych oraz zasady gospodarowania wodami w przyszłości. W planie zostały zdefiniowane jednolite części wód, określony ich stan oraz określone cele środowiskowe oraz terminy ich osiągnięcia.

W kontekście analizowanego projektu planu istotne jest uwzględnienie celi środowiskowych wyznaczonych dla JCWP na obszarze planu. Realizacja przedmiotowych celi środowiskowych następuje nie tylko poprzez ustalenia planu miejscowego, ale także poprzez inne dokumenty dotyczące realizacji infrastruktury technicznej, w tym wodociągowej i kanalizacyjnej, gospodarowania odpadami, czy też sposobu wykonania budynków i budowli zgodnie z obowiązującymi przepisami i normami branżowymi. Stąd też ustalenia planu miejscowego muszą być formułowane w taki sposób, aby realizowały wytyczne polityk, dokumentów i przepisów prawnych dotyczących ochrony zasobów wodnych, ich czystości, przydatności do spożycia, odnawialności i jako akty prawa miejscowego nie mogą być z nimi sprzeczne. Stąd też w ustaleniach planu miejscowego znalazły się zapisy dotyczące wyposażenia w infrastrukturę techniczną, ograniczenia lokalizacji określonych przedsięwzięć, czy parametry zabudowy i zagospodarowania terenu.

3) Program ochrony środowiska dla województwa wielkopolskiego do roku 2030 wraz z Planem gospodarki odpadami dla województwa wielkopolskiego na lata 2019-2025 wraz z planem inwestycyjnym.

W Programie ochrony środowiska dla województwa wielkopolskiego do roku 2030, przyjętym uchwałą nr XXV/472/20 Sejmiku Województwa Wielkopolskiego z dnia 21 grudnia 2020 r. w oparciu o diagnozę stanu środowiska województwa wielkopolskiego zdefiniowano zagrożenia i problemy, a także oczekiwane zmiany w ochronie środowiska oraz zaproponowano cele i kierunki interwencji Programu w ramach poszczególnych obszarach interwencji.

1. Ochrona klimatu i jakości powietrza – cele:

1.1. Dobra jakość powietrza atmosferycznego bez przekroczeń dopuszczalnych norm w strefach

1.2. Adaptacja do zmian klimatu;

1.3. Ograniczenie emisji gazów cieplarnianych;

2. Zagrożenie hałasem – cele:

2.1. Dobry stan klimatu akustycznego, brak przekroczeń dopuszczalnych poziomów hałasu;

2.2. Zmniejszenie liczby osób narażonych na ponadnormatywny hałas;

3. Pola elektromagnetyczne – cel:

3.1. Utrzymanie poziomów pól elektromagnetycznych na poziomach nieprzekraczających wartości dopuszczalnych;

4. Gospodarowanie wodami – cele:

4.1. Zwiększenie retencji wodnej województwa;

4.2. Racjonalizacja i ograniczenie zużycia wody;

4.3. Przeciwdziałanie skutkom suszy;

4.4. Osiągnięcie lub utrzymanie co najmniej dobrego stanu wód;

5. Gospodarka wodno-ściekowa, - cele:

5.1. Poprawa jakości wody;

**PROGNOZA ODDZIAŁYWANIA NA ŚRODOWISKO USTALEŃ MIEJSCOWEGO PLANU
ZAGOSPODAROWANIA PRZESTRZENNEGO TERENÓW W REJONIE UL. ŻŁOTOWSKIEJ I PLANOWANEJ
ŚCIEŻKI SPACEROWEJ W MIEŚCIE ŁOBŻENICA**

5.2. Wyrównanie dysproporcji pomiędzy stopniem zwodociągowania i skanalizowania na terenach wiejskich;

6. Zasoby geologiczne – cele:

6.1. Ograniczenie presji wywieranej na środowisko podczas wydobycia kopalin;

6.2. Rekultywacja terenów poeksploatacyjnych;

7. Gleby – cele:

7.1. Ochrona gleb przed degradacją, utrzymanie dobrej jakości gleb;

7.2. Rekultywacja i rewitalizacja terenów zdegradowanych;

8. Gospodarka odpadami i zapobieganie powstawaniu odpadów – cele:

8.1. Redukcja ilości wytwarzanych odpadów, w szczególności zmieszanych odpadów komunalnych;

8.2. Ograniczenie ilości odpadów komunalnych przekazywanych do składowania;

8.3. Ograniczenie nielegalnego obrotu odpadami;

9. Zasoby przyrodnicze – cel:

9.1. Zwiększenie lesistości województwa i zachowanie dobrego stanu terenów leśnych;

9.2. Zachowanie różnorodności biologicznej;

10. Zagrożenie poważnymi awariami – cel:

10.1. Brak incydentów o znamionach poważnej awarii. Poza głównymi obszarami interwencji w strategii ochrony środowiska uwzględniono również zagadnienia horyzontalne takie, jak działania edukacyjne, czy monitoring środowiska:

11. Edukacja – cel:

11.1. Świadome ekologicznie społeczeństwo;

12. Monitoring środowiska – cel:

12.1. Zapewnienie aktualnych i wiarygodnych informacji o stanie środowiska.

Z punktu widzenia projektu planu najistotniejsze znaczenie mając cele, o których mowa w pkt 1-2, 4-9, 11-12.

Natomiast w „Planie gospodarki odpadami dla województwa wielkopolskiego na lata 2019-2025 wraz z planem inwestycyjnym” przyjętym uchwałą nr XXII/405/20 Sejmiku Województwa Wielkopolskiego z dnia 28 września 2020 w gospodarce odpadami komunalnymi (w tym odpadami żywności i innymi odpadami ulegającymi biodegradacji) za główne cele uznano m.in. zmniejszenie ilości odpadów, w tym ograniczenie marnotrawienia żywności oraz wprowadzenie selektywnego zbierania bioodpadów z zakładów zbiorowego żywienia, zwiększenie świadomości społeczeństwa na temat właściwego gospodarowania odpadami komunalnymi, doprowadzenie do funkcjonowania systemów zagospodarowania odpadów zgodnie z hierarchią sposobów postępowania z odpadami, zmniejszenia udziału niesegregowanych odpadów komunalnych w całym strumieniu zbieranych odpadów (zwiększenie udziału odpadów zbieranych selektywnie), zaprzestanie nielegalnego składowania odpadów ulegających biodegradacji, likwidację miejsc nielegalnego składowania odpadów komunalnych, wdrażanie systemu monitorowania gospodarki odpadami komunalnymi. W zakresie gospodarki przeterminowanymi środkami ochrony roślin jako cel wskazano zwiększenie świadomości mieszkańców w zakresie potrzeby zbierania i bezpiecznego unieszkodliwiania przeterminowanych środków ochrony roślin.

- 4) Program Ochrony Środowiska dla Gminy Łobżenica na lata 2020-2026, przyjęty uchwałą nr XXIV/204/20 Rady Miejskiej w Łobżenicy z dnia 30 października 2020 r., zmieniony uchwałą nr XXV/214/20 Rady Miejskiej w Łobżenicy z dnia 27 listopada 2020 r. wskazuje następujące cele, długookresowe, kierunki interwencji oraz zadania ukierunkowane na ochronę środowiska:**

**PROGNOZA ODDZIAŁYWANIA NA ŚRODOWISKO USTALEŃ MIEJSCOWEGO PLANU
ZAGOSPODAROWANIA PRZESTRZENNEGO TERENÓW W REJONIE UL. ŻŁOTOWSKIEJ I PLANOWANEJ
ŚCIEŻKI SPACEROWEJ W MIEŚCIE ŁOBŻENICA**

Tabela 3: Cele, kierunki interwencji i wybrane zadania w kontekście ustaleń projektu planu miejscowego

Cele	Kierunki interwencji i wybrane zadania	Ustalenia projektu planu miejscowego
Ochrona klimatu i jakości powietrza.		
Poprawa jakości powietrza atmosferycznego	1.Zmniejszenie emisji gazów cieplarnianych. 2.Poprawa efektywności energetycznej	1.Wyznaczenie terenów otwartych ZP, ZPW i Z-WS. 2.Zakaz lokalizacji określonych przedsięwzięć. 3.Rozwiązania w zakresie zastosowania odnawialnych źródeł energii.
Zagrożenie hałasem.		
Poprawa klimatu akustycznego.	Ograniczenie natężenia hałasu wzdłuż ciągów komunikacyjnych.	1.Wyznaczenie terenów wymagających ochrony akustycznej. 2.Zakaz lokalizacji określonych przedsięwzięć. 3.Teren nie jest obecnie położony przy drogach publicznych.
Pole elektromagnetyczne.		
Zachowanie poziomów pól elektromagnetycznych poniżej dopuszczalnych norm.	Ograniczenie zagrożenia polami elektromagnetycznymi - wprowadzanie do planów zagospodarowania przestrzennego zapisów dot. ochrony przed polami elektromagnetycznymi.	1.Zakaz lokalizacji określonych przedsięwzięć. 2.Uwzględnienie przepisów odrębnych w zakresie ograniczeń wynikających z lokalizacji istniejących urządzeń infrastruktury technicznej
Gospodarowanie wodami.		
Dobry stan wód powierzchniowych i podziemnych.	Zrównoważone gospodarowanie zasobami wodnym - zagwarantowanie mieszkańcom wody pitnej dobrej jakości oraz racjonalizacja zużycia wody poprzez kontrolę jakości wody przeznaczonej do spożycia oraz w przypadku wystąpienia odchyleń prowadzenie działań naprawczych, a także prowadzenia działań informacyjnych dot. racjonalizacji zużycia wody	1.Zagospodarowanie odpadów zgodnie z przepisami odrębnymi w zakresie utrzymania czystości i porządku na terenie gminy. 2.Zagospodarowanie mas ziemnych powstałych wskutek prowadzenia robót budowlanych zgodnie z przepisami odrębnymi, przy czym dopuszcza się wykorzystanie zebranej, przed przystąpieniem do inwestycji, wierzchniej warstwy gleby do prac pielęgnacyjnych – porządkowych. 3.Ochrona wód powierzchniowych i podziemnych poprzez stosowanie na zagospodarowanych terenach rozwiązań uniemożliwiających spływ zanieczyszczeń do gruntu oraz bezpośrednio do wód. 4.Zakaz lokalizacji określonych przedsięwzięć. 5.Zakaz niszczenia, w tym zasypywania, istniejących cieków i zbiorników wodnych, rowów melioracyjnych, urządzeń wodnych i terenów podmokłych oraz roślinności z nimi związanej.

**PROGNOZA ODDZIAŁYWANIA NA ŚRODOWISKO USTALEŃ MIEJSCOWEGO PLANU
ZAGOSPODAROWANIA PRZESTRZENNEGO TERENÓW W REJONIE UL. ŻŁOTOWSKIEJ I PLANOWANEJ
ŚCIEŻKI SPACEROWEJ W MIEŚCIE ŁOBZENICA**

Cele	Kierunki interwencji i wybrane zadania	Ustalenia projektu planu miejscowego
		<p>6.Odprowadzanie wód opadowych i roztopowych zgodnie z przepisami odrębnymi.</p> <p>7.Odprowadzanie ścieków bytowych zgodnie z przepisami odrębnymi.</p> <p>8.Zaopatrzenie w wodę, w tym do celów przeciwpożarowych, z urządzeń wodociągowych, zgodnie z przepisami odrębnymi.</p> <p>9.Realizację rozwiązań pozwalających na retencjonowanie wód opadowych i roztopowych na terenie nieruchomości i rozwiązań opóźniających spływ wód opadowych i roztopowych.</p>
Gospodarka wodno – ściekowa.		
Prowadzenie racjonalnej gospodarki wodno – ściekowej.	<p>Poprawa funkcjonowania systemu gospodarki wodno – ściekowej:</p> <ol style="list-style-type: none"> 1. Rozbudowa i przebudowa oczyszczalni ścieków w Liszkowie wraz z budową kolektora ścieków sanitarnych i przyłączy kanalizacyjnych. 2. Budowa kanalizacji sanitarnej w wybranych lokalizacjach. 	<ol style="list-style-type: none"> 1.Ochrona wód powierzchniowych i podziemnych poprzez stosowanie na zagospodarowanych terenach rozwiązań uniemożliwiających spływ zanieczyszczeń do gruntu oraz bezpośrednio do wód. 2.Zakaz lokalizacji określonych przedsięwzięć. 3.Odprowadzanie wód opadowych i roztopowych zgodnie z przepisami odrębnymi. 4.Odprowadzanie ścieków bytowych zgodnie z przepisami odrębnymi. 5.Zaopatrzenie w wodę, w tym do celów przeciwpożarowych, z urządzeń wodociągowych, zgodnie z przepisami odrębnymi. 6.Realizację rozwiązań pozwalających na retencjonowanie wód opadowych i roztopowych na terenie nieruchomości i rozwiązań opóźniających spływ wód opadowych i roztopowych.
Zasoby geologiczne.		
Ochrona zasobów złóż kopalin.	Racjonalne i efektywne gospodarowanie zasobami kopalin - ujawnianie złóż kopalin w miejscowych planach zagospodarowania przestrzennego	1.Uwzględnienie położenia w obszarze koncesji nr 4/2019/Ł z dnia 14.05.2019 r na poszukiwanie i rozpoznawanie złóż ropy naftowej i gazu ziemnego oraz wydobywanie ropy naftowej i gazu ziemnego ze złóż w obszarze „Żłotów – Zabartowo”, ważnej do 14 maja 2029 r.
Gleby		
Ochrona przed degradacją gleb	Zapobieganie degradacji powierzchni ziemi - Podnoszenie świadomości ekologicznej mieszkańców w zakresie właściwego użytkowania gruntów i gleb oraz w zakresie Kodeksu Dobrych Praktyk Rolniczych.	<ol style="list-style-type: none"> 1.Zagospodarowanie odpadów zgodnie z przepisami odrębnymi w zakresie utrzymania czystości i porządku na terenie gminy. 2.Zagospodarowanie mas ziemnych powstałych wskutek prowadzenia robót budowlanych zgodnie z przepisami odrębnymi, przy czym dopuszcza się wykorzystanie zebranej, przed

**PROGNOZA ODDZIAŁYWANIA NA ŚRODOWISKO USTALEŃ MIEJSCOWEGO PLANU
ZAGOSPODAROWANIA PRZESTRZENNEGO TERENÓW W REJONIE UL. ŻŁOTOWSKIEJ I PLANOWANEJ
ŚCIEŻKI SPACEROWEJ W MIEŚCIE ŁOBZENICA**

Cele	Kierunki interwencji i wybrane zadania	Ustalenia projektu planu miejscowego
		<p>przystąpieniem do inwestycji, wierzchniej warstwy gleby do prac pielęgnacyjnych – porządkowych.</p> <p>3.Ochrona wód powierzchniowych i podziemnych poprzez stosowanie na zagospodarowanych terenach rozwiązań uniemożliwiających spływ zanieczyszczeń do gruntu oraz bezpośrednio do wód.</p> <p>4.Zakaz lokalizacji określonych przedsięwzięć.</p> <p>5.Odprowadzanie wód opadowych i roztopowych zgodnie z przepisami odrębnymi.</p> <p>6.Odprowadzanie ścieków bytowych zgodnie z przepisami odrębnymi.</p>
Gospodarka odpadami i zapobieganie powstawaniu odpadów.		
Budowa systemu gospodarki odpadami zgodnego z wymaganiami KPGO 2022	<ol style="list-style-type: none"> 1. Realizacja programu usuwania azbestu i wyrobów zawierających azbest. 2. Racjonalne gospodarowanie odpadami. 	<ol style="list-style-type: none"> 1.Zagospodarowanie odpadów zgodnie z przepisami odrębnymi utrzymania czystości i porządku na terenie gminy. 2.Zagospodarowanie mas ziemnych powstałych wskutek prowadzenia robót budowlanych zgodnie z przepisami odrębnymi, przy czym dopuszcza się wykorzystanie zebranej, przed przystąpieniem do inwestycji, wierzchniej warstwy gleby do prac pielęgnacyjnych – porządkowych.
Zasoby przyrodnicze.		
Zachowanie walorów zasobów przyrodniczych.	Ochrona i utrzymanie obszarów cennych przyrodniczo	<ol style="list-style-type: none"> 1.Zakaz lokalizacji określonych przedsięwzięć. 2.Zakaz niszczenia, w tym zasypywania, istniejących cieków i zbiorników wodnych, rowów melioracyjnych, urządzeń wodnych i terenów podmokłych oraz roślinności z nimi związanej. 3.Realizację rozwiązań pozwalających na retencjonowanie wód opadowych i roztopowych na terenie nieruchomości i rozwiązań opóźniających spływ wód opadowych i roztopowych. 4.Stosowanie oświetlenia zewnętrznego o ciepłej barwie i natężeniu światła dostosowanych do funkcji terenu, ukierunkowanego bezpośrednio na teren lub obiekt, który oświetla, ograniczającego rozpraszanie światła na otoczenie, w tym tereny sąsiednie oraz niewywołującego efektu olśnienia. 5. Uwzględnienie ograniczeń wynikających z przepisów odrębnych dotyczących położenia w granicach obszaru chronionego krajobrazu „Dolina Łobzonki i Bory Kujańskie”.

**PROGNOZA ODDZIAŁYWANIA NA ŚRODOWISKO USTALEŃ MIEJSCOWEGO PLANU
ZAGOSPODAROWANIA PRZESTRZENNEGO TERENÓW W REJONIE UL. ŻŁOTOWSKIEJ I PLANOWANEJ
ŚCIEŻKI SPACEROWEJ W MIEŚCIE ŁOBŻENICA**

Cele	Kierunki interwencji i wybrane zadania	Ustalenia projektu planu miejscowego
		6. Wyznaczone funkcje umożliwiające zachowanie terenów otwartych tj. ZP, ZPW, Z-WS i WS.
Zagrożenia poważnymi awariami.		
Ochrona przez poważnymi awariami i zagrożeniami naturalnymi.	Zmniejszenie zagrożenia oraz minimalizacja skutków w przypadku wystąpienia awarii.	1. Zakaz lokalizacji określonych przedsięwzięć

Źródło: Opracowanie własne

Przedmiotowe działania dotyczą obszaru całej gminy Łobżenica i stanowią implementację dokumentów międzynarodowych, wspólnotowych, krajowych, wojewódzkich i powiatowych dotyczących ochrony środowiska i jego zasobów do szczebla lokalnego – gminnego. Jak wynika z powyższego opracowania zagadnienie ochrony środowiska i jego zasobów jest zadaniem kompleksowym, obejmującym różne dziedziny działalności człowieka. Właściwa działalność w zakresie gospodarki odpadami i wodno-ściekowej wpływa na jakość wód powierzchniowych i podziemnych oraz gleby. Zastosowanie odnawialnych źródeł energii wpływa nie tylko na zasoby, ale także na jakość powietrza. Plan miejscowy odnosi się do wszystkich zagadnień istotnych z punktu widzenia ochrony środowiska i korzystania z jego zasobów. Jednocześnie ze względu na fakt, iż ustalenia projektu planu miejscowego wpisują się w ustalenia przedmiotowego Programu, plan realizuje wytyczne dokumentów wyższego rzędu.

5) Projektowana zmiana kierunków zagospodarowania terenu

Dla obszaru opracowania planu miejscowego obowiązują plany miejscowe. Celem opracowania niniejszego planu miejscowego jest aktualizacja obecnie obowiązujących planów miejscowych w zakresie wyznaczonych parametrów, wyznaczenie ścieżki spacerowej łączącej różne części miasta Łobżenica i jednocześnie ochronę doliny cieku wodnego oraz roślinności wysokiej przed zabudową.

6) Analiza ustaleń projektu miejscowego planu zagospodarowania przestrzennego.

Obszar opracowania planu miejscowego obejmuje powierzchnię około 2,05 ha, położoną w północnej części miasta Łobżenica. Obszar opracowania we wschodniej części jest wykorzystywany jako parking, natomiast w zachodniej części stanowi tereny rolnicze – łąkowe, wraz z roślinnością wysoką oraz przebiegającym ciekami stanowiącym dopływ Łobżonki. Ustalenia planu realizują politykę przestrzenną zawartą w Studium uwarunkowań i kierunków zagospodarowania przestrzennego Gminy Łobżenica.

7) Zagrożenia na etapie funkcjonowania ustaleń planu miejscowego

Plan miejscowy dotyczy terenów w części wykorzystywanych pod parking, w części stanowiących tereny rolnicze wraz z ciekami wodnymi oraz roślinnością, w tym wysoką. Przez obszar doliny cieku planowane jest poprowadzenie ścieki pieszo – rowerowej łączącej różne części miasta Łobżenica. Plan miejscowy jest zatem odpowiedzią na zapotrzebowanie mieszkańców na stanowiska garażowe i postojowe oraz tereny rekreacyjno – wypoczynkowe.

Do zagrożeń, jakie mogą się pojawić na etapie funkcjonowania planu miejscowego można zaliczyć niewłaściwe wykonanie planu miejscowego w zakresie:

- gospodarki wodno – ściekowej;
- gospodarki odpadami;
- sposobu użytkowania terenu – niezgodnie z przeznaczeniem wyznaczonym w planie miejscowym w zakresie funkcji oraz gabarytów obiektów.

Plan miejscowy zawiera uregulowania dotyczą ww. kwestii. Ich egzekucją zajmować się będą natomiast organy właściwe według swojej kompetencji rzeczowej i miejscowej.

Dodatkowym zagrożeniem może być wystąpienie katastrofy ekologicznej. Obszar objęty projektem planu dotyczy terenu położonego w oddaleniu od dróg wojewódzkich, powiatowych i gminnych, w sąsiedztwie zabudowy oraz cieku wodnego. Do katastrofy ekologicznej mogłoby

**PROGNOZA ODDZIAŁYWANIA NA ŚRODOWISKO USTALEŃ MIEJSCOWEGO PLANU
ZAGOSPODAROWANIA PRZESTRZENNEGO TERENÓW W REJONIE UL. ŻŁOTOWSKIEJ I PLANOWANEJ
ŚCIEŻKI SPACEROWEJ W MIEŚCIE ŁOBŻENICA**

zatem dojść jedynie w sytuacji przywiezienia na ten teren substancji toksycznych bądź niebezpiecznych dla środowiska. Plan miejscowy określa przeznaczenie terenu oraz gabaryty obiektów, precyzując ograniczając jednocześnie lokalizowanie działalności niezwiązanych z główną funkcją terenu. Zatem nawet w sytuacji katastrofy ekologicznej miałaby ona charakter lokalny. Należy zatem przyjąć, że jeżeli ustalenia planu miejscowego będą należycie stosowane nie dojdzie do naruszeń, w tym zakresie.

4. Prognoza oddziaływania na środowisko ustaleń projektu miejscowego planu zagospodarowania przestrzennego

W rozdziale zawarto opis, analizę i ocenę przewidywanych znaczących oddziaływań na cele i przedmiot ochrony obszaru Natura 2000 oraz integralność tego obszaru, a także na środowisko, w tym wszystkie jego elementy.

Ponadto przedstawiono:

- zalecenia oraz rozwiązania mające na celu zapobieganie, ograniczanie lub kompensację przyrodniczą negatywnych oddziaływań na środowisko, mogących być rezultatem realizacji ustaleń planu miejscowego;
- metody analizy skutków realizacji postanowień projektu planu miejscowego;
- informację o możliwym transgranicznym oddziaływaniu na środowisko,
- informację o braku rozwiązań alternatywnych.

1) Powierzchnia ziemi, gleby i zasoby naturalne

Przedmiotowy dokument dotyczy obszaru o powierzchni ok. 2,05 ha. Jest to obszar przekształcony przez człowieka w związku z prowadzoną działalnością rolniczą oraz zrealizowanymi parkingami. Możliwości realizacji zabudowy oraz działalności rolniczej są następstwem obecnie obowiązującego planu miejscowego. Ustalenia projektu planu utrzymują dotychczasowe funkcje porządkując i aktualizując parametry zabudowy. Projekt planu dotyczy zatem z jednej strony terenów zainwestowanych – parkingów, znajdujących się w sąsiedztwie zabudowy mieszkaniowej jednorodzinnej, wielorodzinnej oraz usługowej, a z drugiej strony terenów otwartych niezabudowanych, mogących stanowić tereny rekreacyjno – wypoczynkowe, ale obecnie wykorzystywanych rolniczo w sąsiedztwie cieku wodnego.

Projekt planu utrzymuje dotychczasową funkcję parkingów, porządkując kwestie obsługi komunikacyjnej. Zakres przekształceń środowiska wynika z obecnie obowiązującego planu miejscowego. W odniesieniu do terenów otwartych rolniczych, również utrzymuje tę funkcję. Przekształcenie środowiska będzie się zatem w tym miejscu wiązało z prowadzeniem gospodarki rolnej oraz realizacją terenów komunikacji pieszo – rowerowej.

Środowisko zatem na obszarze opracowania planu zostało już przekształcone przez człowieka, w związku z realizowanymi przez niego różnymi działalnościami. Jednocześnie projekt planu wyznacza tereny zieleni, w tym zieleni wysokiej, celem zachowania istniejącej zieleni.

Realizacja ustaleń planu wiązać się będzie z powstawaniem odpadów na etapie realizacji parkingów i garaży oraz ścieżki pieszo – rowerowej, a także odpadów związanych z wykorzystywaniem tych terenów przez ich użytkowników.

Projekt planu reguluje także kwestie wyposażenia w infrastrukturę techniczną, między innymi zaopatrzenia w wodę, odprowadzania ścieków, czy zaopatrzenia w energię elektryczną. Jest to istotne z punktu widzenia wykorzystania dostępnych zasobów środowiska, a także powstawania odpadów.

Obszar opracowania położony jest na terenie objętym koncesją nr 4/2019/Ł z dnia 14.05.2019 r na poszukiwanie i rozpoznawanie złóż ropy naftowej i gazu ziemnego oraz wydobywanie ropy naftowej i gazu ziemnego ze złóż w obszarze „Żłotów - Zabartowo”, ważną do dnia 14.05.2029.

W projekcie planu miejscowego zawarto zapisy dotyczące lokalizacji infrastruktury technicznej, zagospodarowania mas ziemnych, odpadów, wód opadowych i roztopowych oraz gospodarki wodno – ściekowej.

Celem opracowania planu miejscowego jest z jednej strony uporządkowanie kwestii parkingu w sąsiedztwie terenów zabudowy mieszkaniowej jednorodzinnej, wielorodzinnej i usługowej, a z drugiej strony ochronę terenów otwartych i jednocześnie wyznaczenie komunikacji pieszo – rowerowej łączącej różne części miasta Łobżenica. W projekcie planu uwzględniono możliwość zastosowania odnawialnych źródeł energii. Definicja odnawialnych źródeł energii, rodzaju instalacji, sposobu ich funkcjonowania określone zostały w ustawie z dnia

**PROGNOZA ODDZIAŁYWANIA NA ŚRODOWISKO USTALEŃ MIEJSCOWEGO PLANU
ZAGOSPODAROWANIA PRZESTRZENNEGO TERENÓW W REJONIE UL. ŻŁOTOWSKIEJ I PLANOWANEJ
ŚCIEŻKI SPACEROWEJ W MIEŚCIE ŁOBŻENICA**

20 lutego 2015 r. o odnawialnych źródłach energii. Zgodnie z ww. ustawą odnawialne źródło energii to odnawialne, niekopalne źródła energii, obejmujące siłę wiatru, energię promieniowania słonecznego, energię aerotermalną, energię geotermalną, energię hydrotermalną, hydroenergię, energię fal, prądów i pływów morskich, energię otrzymywaną z biomasy, biogazu, biogazu rolniczego oraz z biopłynów. Zgodnie z ustawą z dnia 27 marca 2003 r. o planowaniu i zagospodarowaniu przestrzennym przedmiotowym obszarze dopuszczono jedynie realizację urządzeń innych niż wolnostojące (zintegrowanych z budynkiem) na terenie parkingów oraz na terenach dróg i ścieżek rowerowych. Na pozostałych terenach zakazano lokalizacji tego typu urządzeń celem ochrony krajobrazu, utrzymania charakteru tego terenu oraz ochrony stosunków wodnych. Celem opracowania planu jest umożliwienie zastosowania odnawialnych źródeł energii i tym samym ograniczenie wykorzystania paliw kopalnych do produkcji energii, a w szczególności stosowania wszelkiego rodzaju piecy w gospodarstwach indywidualnych mogących stanowić źródło niskiej emisji. Celem przyjętych rozwiązań jest także możliwość zastosowania odnawialnych źródeł energii przykładowo w oświetleniu terenów publicznych. Stąd też należy założyć, że przyjęte rozwiązanie służy ochronie zasobów środowiska.

Przy pełnym przestrzeganiu przepisów prawa nie ma ryzyka zanieczyszczenia powierzchni ziemi czy wód związanego z późniejszą realizacją planu miejscowego. Szczegółowe ustalenia przepisów nadrzędnych w stosunku do prawa miejscowego będą miały zastosowanie każdorazowo, co oznacza odpowiednie zagospodarowanie odpadów wystarczające do ochrony gleb.

2) Warunki hydrologiczne i ochrona wód

Realizacja ustaleń projektu planu miejscowego generalnie nie będzie się wiązać ze zwiększeniem zapotrzebowania na wodę oraz koniecznością odprowadzania ścieków. Taka sytuacja może się jednak pojawić kiedy wystąpi konieczność np. realizacji toalet, w tym ogólnodostępnych, w ramach budynków garażowych na terenie parkingu. Dodatkowo na terenie możliwym do zainwestowania, a zatem terenie parkingu oraz dróg i ciągów pieszo – rowerowych istnieje możliwość prowadzenia infrastruktury technicznej, także tej która nie jest bezpośrednio związana z realizacją ustaleń projektu planu miejscowego. Część terenu przewidziana pod lokalizację parkingów, w tym garaży wiązać się będzie z utwardzeniem powierzchni oraz koniecznością zagospodarowania wód opadowych z tych powierzchni oraz dachów. Stąd też w planie znalazły się ustalenia dotyczące zagospodarowania wód opadowych i roztopowych oraz rozwiązania gospodarki wodno-ściekowej. Jednocześnie część obszaru ma pozostać niezabudowana. Jednakże biorąc pod uwagę sąsiedztwo cieku wodnego wprowadzono zapisy dotyczące zakazu niszczenia, zasypywania i kanalizowania cieku wodnego oraz niszczenia roślinności z nim związanej. Wprowadzono także zapisy dotyczące ochrony zieleni, w tym istniejącej zielni wysokiej. Przedmiotowy obszar jest powierzchnią biologicznie czynną. Również na terenie parkingu wyznaczono minimalną powierzchnię biologicznie czynną. Jednakże biorąc pod uwagę niedobory wody, a także konieczność rozwiązania nadmiaru wód w przypadku tzw. „deszczy nawalnych” wprowadzono zapisy dot. retencji. W przypadku zagospodarowania nadmiaru wód opadowych istotne jest nie tylko zapobieganie przed zalaniem niektórych terenów, ale zebranie ewentualnego nadmiaru wód opadowych i roztopowych na miejscu, przetrzymanie ich do czasu całkowitego wchłonięcia przez grunt, w tym rośliny lub wyparowania. Celem jest zatem zatrzymanie wód, szczególnie tej występującej w nadmiarze, na miejscu, a nie odprowadzanie ich zróżnicowanymi systemami do rzek i w konsekwencji morza. Kwestie zagospodarowania wód opadowych regulują zarówno przepisy budowlane tj. ustawa z dnia 7 lipca 1994 r. Prawo budowlane z aktami wykonawczymi, przepisy dot. ochrony wód i zasobów wodnych oraz osiągnięcia określonych dla wód celi środowiskowych tj. przepisy ustawy z dnia 20 lipca 2017 r. Prawo wodne, czy też w zakresie jej ilości tj. przeciwdziałania skutkom suszy. Stąd też w ustalenia planu przewidziano możliwość odprowadzania wód opadowych i roztopowych do sieci kanalizacji deszczowej, ale także zagospodarowania wód na miejscu. Oba rozwiązania wynikają z obecnie obowiązujących przepisów prawnych. Ustalenia projektu planu miejscowego obejmują

**PROGNOZA ODDZIAŁYWANIA NA ŚRODOWISKO USTALEŃ MIEJSCOWEGO PLANU
ZAGOSPODAROWANIA PRZESTRZENNEGO TERENÓW W REJONIE UL. ŻŁOTOWSKIEJ I PLANOWANEJ
ŚCIEŻKI SPACEROWEJ W MIEŚCIE ŁOBŻENICA**

przede wszystkim tereny otwarte w sąsiedztwie cieków wodnych. Są to zatem tereny naturalnie predysponowane do retencji nadmiaru wód.

Obszar opracowania planu miejscowego nie jest podłączony do sieci kanalizacji sanitarnej. Dodatkowo biorąc pod uwagę wyznaczoną w projekcie planu funkcję, nie ma potrzeby podłączenia przedmiotowego terenu do kanalizacji sanitarnej. Stąd też w projekcie planu kwestię zagospodarowania ścieków bytowych uregulowano poprzez odwołanie do przepisów odrębnych, do których zaliczyć można między innymi rozporządzenie Ministra Infrastruktury z dnia 12 kwietnia 2002 r. w sprawie warunków technicznych, jakim powinny odpowiadać budynki i ich usytuowanie. Analogicznie rozwiązanie zastosowano w przypadku zagospodarowania wód opadowych i roztopowych.

Właściwe postępowanie z opadami, a zatem zbieranie i segregacja zgodnie z obowiązującymi dokumentami tj. planem gospodarowania odpadami ma służyć zapobieganiu przedostawaniu się substancji niekorzystnych dla środowiska, w tym także niebezpiecznych, do gleby, a w konsekwencji do wód gruntowych i wód podziemnych.

Realizacja obecnie obowiązujących przepisów prawa w zakresie zaopatrzenia wodę, zagospodarowania wód opadowych i roztopowych, odprowadzania ścieków, zagospodarowania odpadów ma służyć osiągnięciu celów środowiskowych wyznaczonych dla wód, a zawartych w Planie gospodarowania wodami na obszarze dorzecza Odry, przyjętym rozporządzeniem Rady Ministrów z dnia 18 października 2016 r. w sprawie Planu gospodarowania wodami na obszarze dorzecza Odry.

Zatem przy założeniu realizacji nadrzędnych programów dotyczących zaopatrzenia ludności w wodę, odprowadzania ścieków (KPOŚK), gospodarki odpadami zapobiegania niedoborom wody tj. suszy, ustalenia planu miejscowego nie będą negatywnie oddziaływać na warunki hydrogeologiczne oraz wody.

3) Różnorodność biologiczna, flora i fauna

Obszar opracowania jest częściowo wykorzystywany rolniczo, częściowo znajdują się tam zadrzewienia. Występują tutaj także ciek wodny. Plan miejscowy utrzymuje istniejące zagospodarowanie. W projekcie planu wprowadzono zapisy dotyczące konieczności ochrony istniejących cieków i rowów, towarzyszących im terenów podmokłych oraz związanej z nimi roślinności. Stąd też projekt planu utrzymując dotychczasowe zagospodarowanie tego terenu, umożliwi funkcjonowanie istniejących ekosystemów, a zatem roślin, zwierząt i grzybów. W tym celu wprowadzono także w projekcie planu miejscowego zapis o zakazie niszczenia, w tym zasypywania, istniejących cieków i zbiorników wodnych, rowów melioracyjnych, urządzeń wodnych i terenów podmokłych oraz roślinności z nimi związanej.

Wprowadzono także zapisy dotyczące właściwego stosowania światła do oświetlenia obiektu, tj. takiego aby oświetlało konkretne obiekty, i tym samym umożliwiało zachowanie cyklu dobowego zarówno roślin jak i zwierząt występujących na tym obszarze.

Tym samym nie przewiduje się wpływu jego ustaleń na obszary chronione, a w szczególności:

- gatunki, których dotyczy art. 4 Dyrektywy Parlamentu Europejskiego i Rady 2009/147/WE z dnia 30 listopada 2009 r. w sprawie ochrony dzikiego ptactwa (wersja ujednolicona Dyrektywy 79/409/EWG Parlamentu Europejskiego i Rady z dnia 2 kwietnia 1979 r. w sprawie ochrony dzikiego ptactwa);
- gatunki, wymienione w załączniku II Dyrektywy Rady 92/43/EWG z dnia 21 maja 1992 r. w sprawie ochrony siedlisk przyrodniczych oraz dzikiej fauny i flory;
- gatunki, o których mowa w rozporządzeniu Ministra Środowiska z dnia 9 października 2014 r. w sprawie ochrony gatunkowej grzybów;
- gatunki, o których mowa w rozporządzeniu Ministra Środowiska z dnia 9 października 2014 r. w sprawie ochrony gatunkowej roślin;
- gatunki, o których mowa w rozporządzeniu Ministra Środowiska z dnia 28 grudnia 2016 r. w sprawie ochrony gatunkowej zwierząt.

**PROGNOZA ODDZIAŁYWANIA NA ŚRODOWISKO USTALEŃ MIEJSCOWEGO PLANU
ZAGOSPODAROWANIA PRZESTRZENNEGO TERENÓW W REJONIE UL. ŻŁOTOWSKIEJ I PLANOWANEJ
ŚCIEŻKI SPACEROWEJ W MIEŚCIE ŁOBŻENICA**

Na uwadze mieć należy, że plan miejscowy jest dokumentem realizującym się przez wiele lat. Zatem w toku poszczególnych, realizowanych w różnym czasie inwestycji, szczególnie wymagających przeprowadzenia oceny oddziaływania na środowisko, stan środowiska będzie każdorazowo monitorowany i inwentaryzowany w odniesieniu do obszaru danej inwestycji.

Ewentualny negatywny wpływ może wynikać z katastrof naturalnych: powódzie / susze i braku właściwej polityki państwa w zakresie przeciwdziałania niedoborom wody.

4) Krajobraz

Ustawa z dnia 16 kwietnia 2004 o ochronie przyrody definiuje walory krajobrazowe jako wartości ekologiczne, estetyczne lub kulturowe obszaru oraz związane z nim rzeźbę terenu, twory i składniki przyrody, ukształtowane przez siły przyrody lub działalność człowieka. Ustawa z dnia 23 lipca 2003 r. o ochronie zabytków i opiece nad zabytkami definiuje natomiast pojęcie krajobrazu kulturowego, czyli przestrzeni historycznie ukształtowanej w wyniku działalności człowieka, zawierającej wytwory cywilizacji oraz elementy przyrodnicze. Obie te definicje wskazują na istniejącą zależność pomiędzy naturalnymi walorami środowiska oraz działalnością człowieka i jego wkładem w kreowanie krajobrazu.

Zgodnie z Europejską Konwencją Krajobrazową sporządzoną we Florencji w dniu 20 października 2000 r. krajobraz:

- stanowi komponent otoczenia ludzi, wyrażający ich różnorodność kulturową, przyrodniczą oraz ich tożsamość;
- winien być chroniony, planowany i zagospodarowywany wraz z ogółem społeczeństwa;
- winien podlegać zintegrowaniu z innymi politykami w zakresie planowania regionalnego i urbanistycznego, polityką kulturalną, środowiskową, rolną, społeczną i gospodarczą.

Konwencja traktuje krajobraz jako ważny element życia ludzi zamieszkujących wszędzie: w miastach i na wsiach, na obszarach zdegradowanych, pospolitych, jak również na obszarach odznaczających się wyjątkowym pięknem - dlatego swoim zasięgiem obejmuje całe terytorium Polski. Projekt planu dotyczy krajobrazu częściowo rolniczego – łąkowego, związanego z dolinką cieków wodnych, a częściowo zurbanizowanego – parkingów. Realizacja ustaleń planu wiązać się będzie ze zmianami w krajobrazie. W części opracowania planu miejscowego utrzymany zostanie krajobraz otwarty. Natomiast w części przewidzianej pod zabudowę wprowadzone zostaną obiekty kubaturowe tj. garaże. Niemniej jednak zmiany zapoczątkowane zostały planem miejscowym obowiązującym dla tego terenu.

5) System powiązań i przyrodnicze obszary chronione

Obszar opracowania planu miejscowego znajduje się w obszarze chronionego krajobrazu „Dolina Łobżonki i Bory Kujańskie”. Ustalenia projektu planu zachowują naturalny charakter części obszaru położonego w dolince cieków wodnych. W tym zakresie umożliwiają migrację zwierząt oraz roślin. Wyznaczone pod zabudowę obszary sąsiadują z terenami już zainwestowanymi i stanowią ich uzupełnienie. Ustalenia planu nawiązują do funkcji wyznaczonych w już obowiązujących dokumentach planistycznych, umożliwiając funkcjonowanie elementów środowiska przyrodniczego. Najbliżej położonym obszarem Natura 2000 jest obszar ok. 200 m na wschód od obszaru opracowania planu miejscowego obszar PLH300040 Dolina Łobżonki. Niemniej jednak przedmiotowy obszar Natura 2000 oddalony jest od obszaru opracowania planu miejscowego istniejącą zabudową miasta Łobżenica.

Biorąc pod uwagę wielkość obszaru opracowania planu miejscowego, jego położenie względem obszarów cennych przyrodniczo oraz wyznaczoną funkcję nie przewiduje się znaczącego oddziaływania na system powiązań i przyrodnicze obszary chronione.

6) Warunki życia i zdrowie ludzi

Projektowane przeznaczenie terenów nie wpłynie negatywnie na zdrowie oraz warunki życia ludzi, przy założeniu spełnienia ustaleń projektu planu miejscowego i obowiązujących przepisów. Należy zwrócić uwagę, że w projekcie planu miejscowego wskazano działalności, które

**PROGNOZA ODDZIAŁYWANIA NA ŚRODOWISKO USTALEŃ MIEJSCOWEGO PLANU
ZAGOSPODAROWANIA PRZESTRZENNEGO TERENÓW W REJONIE UL. ŻŁOTOWSKIEJ I PLANOWANEJ
ŚCIEŻKI SPACEROWEJ W MIEŚCIE ŁOBŻENICA**

nie zostały dopuszczone do realizacji na obszarze opracowania projektu planu miejscowego, ze względu na możliwość np. rozprzestrzeniania się pyłów, uciążliwości zapachowych, hałasu. Tym samym przy formułowaniu ustaleń projektu planu miejscowego przeanalizowano szereg czynników, które miały wpływ nie tylko na możliwość danego zagospodarowania terenu, wyznaczoną funkcję oraz parametry zabudowy. Plan miejscowy jest zatem odpowiedzią na zapotrzebowanie mieszkańców na stanowiska garażowe i postojowe oraz tereny rekreacyjno – wypoczynkowe.

7) Jakość powietrza

Realizacja ustaleń niniejszego projektu planu miejscowego nie zakłada negatywnego wpływu na jakość powietrza. Ewentualna emisja wiązać się będzie z funkcjonowaniem terenu parkingów. Niemniej jednak przedmiotowy teren powiązany jest funkcjonalnie z sąsiadującym terenem mieszkaniowym, zatem ryzyko nadmiernej emisji z terenów komunikacyjnych jest ograniczone. Innymi słowy użytkownikami przedmiotowego terenu będą użytkownicy sąsiednich terenów zabudowy mieszkaniowej, a zatem to w ich „własnym interesie” leży ograniczenie pozostawiania samochodów z pracującymi silnikami. Realizacja ustaleń planu poprzez możliwość zastosowania odnawialnych źródeł energii ma umożliwić wykorzystanie „czystej”, odnawialnej energii, w miejsce energii pozyskiwanej w wyniku spalania źródeł kopalnych tj. węgla, gazu, ropy.

8) Klimat lokalny

Obszar opracowania planu jest w niewielkim stopniu zainwestowany. Dodatkowo projekt planu miejscowego nawiązuje do już istniejącego zainwestowania. Na tym obszarze wyznaczono zarówno tereny parkingów, ciągów pieszo – rowerowych oraz zieleni, w tym wysokiej. Należy zatem przyjąć, że w tym zakresie jest to plan ochronny. Biorąc jednakże pod uwagę wielkość obszaru objętego projektem planu miejscowego, wyznaczone zainwestowanie, w tym tereny wolne od zabudowy, ustalenia planu nie wpłyną na zmianę klimatu lokalnego.

9) Zabytki i dobra materialne

Na obszarze opracowania projektu planu miejscowego brak jest obiektów wpisanych do rejestru zabytków oraz ujętych w ewidencji zabytków. Stąd też realizacja ustaleń projektu planu nie będzie oddziaływać na ten aspekt środowiska.

Zgodnie z Encyklopedią PWN dobra materialne to materialne środki zaspakajania potrzeb ludzkich. A zatem opracowania planu miejscowego, określenie poprzez utrzymanie terenów otwartych oraz uporządkowanie kwestii parkingu i niezbędnych dróg umożliwi racjonalne zagospodarowania nieruchomościami i realizację zróżnicowanych celi dotyczących ich potencjalnego i zgodnego z występującymi uwarunkowaniami i potrzebami zagospodarowania.

10) Ochrona przed hałasem

Źródła hałasu na obszarze opracowania projektu planu miejscowego są związane jedynie z prowadzeniem gospodarki rolnej oraz ruchem pojazdów samochodowych na terenie parkingów. W przypadku hałasu rolniczego jest to hałas sezonowy. W przypadku hałasu związanego z ruchem pojazdów samochodowych na terenie parkingów jest to hałas stały, jednakże zróżnicowany w zakresie pór doby (np. dojazdy do pracy itp.). Realizacja ustaleń projektu planu wiązać się będzie z hałasem w fazie realizacji (budowy), ewentualnej modernizacji (wymiany i naprawy) terenów komunikacji pieszo – rowerowej, terenów parkingów oraz dróg publicznych. Hałas związany będzie także z utrzymanie zieleni np. koszenie trawy, przycinanie drzew i krzewów itp. Biorąc pod uwagę wielkość obszarów przewidzianych do zainwestowania będzie to hałas krótkotrwały, skumulowany w krótkim okresie czasu.

11) Promieniowanie elektromagnetyczne i strefy ograniczonego inwestowania

Na obszarze opracowania projektu planu miejscowego nie przewiduje się lokalizacji linii elektroenergetycznych wysokich napięć. Realizacja ustaleń projektu planu wiązać się będzie

**PROGNOZA ODDZIAŁYWANIA NA ŚRODOWISKO USTALEŃ MIEJSCOWEGO PLANU
ZAGOSPODAROWANIA PRZESTRZENNEGO TERENÓW W REJONIE UL. ŻŁOTOWSKIEJ I PLANOWANEJ
ŚCIEŻKI SPACEROWEJ W MIEŚCIE ŁOBŻENICA**

z realizacją infrastruktury technicznej niezbędnej dla realizacji parkingu oraz terenów komunikacji w tym komunikacji pieszo – rowerowej obejmującej przede wszystkim możliwość realizacji niezbędnego oświetlenia terenu. Z tych względów w projekcie planu zawarto zapisy dotyczące konieczności uwzględnienia przepisów odrębnych w zakresie ograniczeń wynikających z lokalizacji istniejących urządzeń infrastruktury technicznej, a wynikających z ustaw, przepisów wykonawczych, Polskich Norm dotyczących lokalizacji infrastruktury technicznej, również względem innych obiektów.

12) Przewidywane skutki oddziaływania projektu miejscowego planu zagospodarowania przestrzennego na całokształt środowiska przyrodniczego

Projekt planu miejscowego dotyczy obszaru dla którego obowiązuje miejscowy plan zagospodarowania przestrzennego. Obszar jest częściowo wykorzystywany rolniczo w dolince cieków wodnych i częściowo jest wykorzystywany jako parking służący sąsiedniej zabudowie mieszkaniowej jednorodzinnej, wielorodzinnej, usługowej. Projekt planu miejscowego zakłada utrzymanie dotychczasowych funkcji. Biorąc zatem pod uwagę zakres przekształceń to będą one miały charakter:

- bezpośredni – mogą one powstawać bezpośrednio w związku z realizacją oraz funkcjonowaniem działalności,
- pośredni lub wtórny – mogą one występować jako wpływ innego bezpośredniego oddziaływania (wpływ drugiego, trzeciego stopnia w zależności od tego jaka jest przyczyna powstania),
- skumulowany – mogą one przejawiać się jako suma skutków realizacji różnych rodzajów działalności rozpatrywanych łącznie, także sumarycznie z oddziaływaniem istniejących już wcześniej przedsięwzięć,
- krótkoterminowe i chwilowe – najczęściej oddziaływania te powstają w związku z bezpośrednim momentem realizacji przedsięwzięcia, niekiedy także w krótkim okresie jego późniejszego funkcjonowania,
- średnioterminowe – wiążą się one zarówno z okresem realizacji inwestycji, jej rozruchem, jak również z chwilą jej całkowitego wdrożenia,
- długoterminowe i stałe – których konsekwencje są widoczne lub odczuwalne bezpośrednio lub pośrednio, trwale i nieprzerwanie, bezustannie po wystąpieniu oddziaływania.

Zgodnie z art. 4 ust. 1 ustawy z dnia 27 marca 2003 r. o planowaniu i zagospodarowaniu przestrzennym w planie miejscowym następuje ustalenie przeznaczenia terenu funkcji, rozmieszczenia inwestycji celu publicznego oraz określenie sposobów zagospodarowania i warunków zabudowy (parametry). Oznacza to, że plan miejscowy poprzez swoje zapisy określa maksymalne ramy inwestycji możliwych do realizacji na danym terenie. Jednocześnie plan miejscowy nie określa czasu ich realizacji. Tym samym realizacja zapisów planu miejscowego, poprzez realizację poszczególnych inwestycji, może trwać przez wiele lat. Stąd też możliwe są do przewidzenia tylko kierunki zjawisk, które potencjalnie będą zachodziły w środowisku w wyniku realizacji projektu planu.

Odwołanie w projekcie planu miejscowego do przepisów odrębnych jest odwołaniem do aktu prawnego – ustawy, rozporządzenia, uchwały dotyczącej danego zagadnienia. Plan miejscowy jako akt prawa miejscowego musi być zgodny z innymi obowiązującymi przepisami, jednakże nie może powielać treści tych przepisów w swojej treści. Jednocześnie ustalenia projektu planu miejscowego nie mogą zakazywać rozwiązań, które są dopuszczone w aktach wyższego rzędu. Dynamika życia społeczno – gospodarczego powoduje, że przepisy dotyczące danych dziedzin podlegają zmianom i dostosowaniu do aktualnego stanu wiedzy oraz potrzeb. Z tych względów odwołanie w projekcie planu miejscowego do konkretnej ustawy, rozporządzenia, uchwały, w przypadku zmiany tego aktu w całości, części lub jego uchyleniu, zastąpieniu innym

**PROGNOZA ODDZIAŁYWANIA NA ŚRODOWISKO USTALEŃ MIEJSCOWEGO PLANU
ZAGOSPODAROWANIA PRZESTRZENNEGO TERENÓW W REJONIE UL. ŻŁOTOWSKIEJ I PLANOWANEJ
ŚCIEŻKI SPACEROWEJ W MIEŚCIE ŁOBŻENICA**

aktem prawnym, powodowałyby nieaktualność samego planu miejscowego. Najważniejsze przepisy, ale nie wszystkie, które miały wpływ na ustalenia projektu planu miejscowego zostały wymienione w rozdziale 7. Materiały źródłowe oraz podstawowe przepisy prawne, a także w przypisach niniejszej prognozy. Należy także zauważyć, że Rządowe Centrum Legislacji prowadzi pod adresem www.rcl.gov.pl Publiczny Portal Informacji o Prawie, poprzez który zapewnia obywatelom dostęp do obowiązujących przepisów prawa, również w systemie hasłowym (dziedzinowym).

W przypadku niniejszego opracowania oddziaływanie na środowisko będzie miało zarówno charakter stały (przekształcenie powierzchni ziemi w związku z realizacją parkingów, terenów komunikacji), jak i czasowy (prowadzenie gospodarki rolnej, oddziaływanie hałasu w związku z budową). Na przedmiotowym terenie nie przewiduje się lokalizacji funkcji uciążliwych dla środowiska. Stąd też negatywne oddziaływanie na środowisko może wynikać z:

- niewłaściwego prowadzenia inwestycji tj. braku zabezpieczenia gruntu oraz wód gruntowych przed zanieczyszczeniem, w tym ropopochodnymi, odpadami budowlanymi itp.;
- niewłaściwego wykonania i eksploatacji urządzeń i sieci infrastruktury technicznej, w szczególności w zakresie zaopatrzenia w wodę, odprowadzania ścieków, zagospodarowania odpadów, zagospodarowania wód opadowych i roztopowych, ogrzewania.

Biorąc pod uwagę funkcję wyznaczoną w projekcie planu, wielkość obszaru opracowania, jego położenie w strukturze gminy, możliwość negatywnego oddziaływania dokumentu związana będzie głównie ze świadomością ekologiczną wykonawców na etapie realizacji inwestycji, jej eksploatacji, modernizacji oraz likwidacji zarówno w zakresie wykorzystania materiałów dla potrzeb budowy, utrzymania w czystości i zagospodarowania odpadów. Do rozwiązań służących zapobieganiu potencjalnego negatywnego oddziaływania można zaliczyć działania promujące zachowania proekologiczne i zwiększające świadomość mieszkańców, kontrole instalacji wodno – kanalizacyjnych, sposobów zagospodarowania wód opadowych i roztopowych, postępowania z odpadami. Szereg tych działań wynika i już jest realizowana z przyjętych przez gminę Łobżenica planów i programów dotyczących utrzymania czystości i porządku. Zakresy wykonania przeprowadzanych kontroli oraz realizacji programów podlegają wyznaczonym i odrębnym procedurom kontrolnym.

13) Transgraniczne oddziaływanie na środowisko

Obszar opracowania projektu planu miejscowego:

- jest położony w obszarze chronionego krajobrazu ale poza obszarami Natura 2000;
- jest położony bezpośrednio przy ciekach wodnych – obejmuje dolinę cieku wodnego stanowiącego dopływ Łobżonki;
- na jest przewidziany pod lokalizację przedsięwzięć mogących zawsze znacząco lub potencjalnie znacząco oddziaływać na środowisko z wyjątkiem inwestycji celu publicznego oraz zabudowy dopuszczonej ustaleniami planu;
- nie jest przewidziany pod lokalizację zakładów o zwiększonym i dużym ryzyku wystąpienia poważnej awarii przemysłowej;
- położony jest w północno-wschodniej części województwa wielkopolskiego i nie sąsiaduje z żadną granicą państwową;
- jest położony poza Głównymi Zbiornikami Wód Podziemnych;
- jest położony poza terenami zagrożonymi powodzią;
- ustalenia projektu planu przewidują ochronę, poprzez zakaz zabudowy, terenów cennych przyrodniczo tj. dolinki cieku wodnego.

Biorąc pod uwagę powierzchnię obszaru opracowania planu miejscowego, jego położenie oraz wyznaczone funkcje nie przewiduje się transgranicznego oddziaływania na środowisko. Do katastrofy mogłoby dojść w sytuacji dostania się znacznych ilości zanieczyszczeń albo do cieku wodnego albo poprzez głębię do wód podziemnych i ich dalszą migrację. Niemniej jednak tego

typu katastrofa ekologiczna mogłaby mieć co najwyżej miejsce w przypadku katastrofy naturalnej bądź ekologicznej (np. skażenie wskutek wyrzucenia lub składowania odpadów niebezpiecznych) i nawet wówczas oddziaływanie to będzie mieć charakter lokalny.

14) Zalecenia oraz rozwiązania mające na celu zapobieganie, ograniczanie lub kompensację przyrodniczą negatywnych oddziaływań na środowisko

W projekcie planu miejscowego przewidziano rozwiązania mające na celu minimalizację ewentualnego negatywnego wpływu na środowisko przyrodnicze:

- wprowadzenie zapisów dotyczącej obsługi infrastrukturalnej obszaru, w tym zaopatrzenia w wodę, odprowadzania ścieków, zagospodarowania odpadów i wód opadowych i roztopowych;
- zakaz lokalizacji przedsięwzięć mogących zawsze znacząco lub potencjalnie znacząco oddziaływać na środowisko, lokalizacji zakładów stwarzających zagrożenie dla życia lub zdrowia ludzi, w tym zagrożenia wystąpienia poważnych awarii;
- zakaz niszczenia, w tym zasypywania, istniejących cieków i zbiorników wodnych, rowów melioracyjnych, urządzeń wodnych i terenów podmokłych oraz roślinności z nimi związanej;
- stosowanie oświetlenia zewnętrznego o ciepłej barwie i natężeniu światła dostosowanych do funkcji terenu, ukierunkowanego bezpośrednio na teren lub obiekt, który oświetla, ograniczającego rozpraszanie światła na otoczenie, w tym tereny sąsiednie oraz niewywołującego efektu olśnienia.

15) Alternatywne rozwiązania

Ustalenia projektu planu miejscowego zgodne są z ustaleniami Studium uwarunkowań i kierunków zagospodarowania przestrzennego gminy Łobżenica. Można przyjąć następujące rozwiązania alternatywne:

- 1) Realizacja obecnie obowiązującego planu miejscowego, a zatem utrzymanie obecnego stanu dotyczącego dopuszczonych funkcji i ich parametrów;
- 2) Realizacja projektu planu, w którym w odpowiedzi na potrzeby wyznaczone zostały stanowiska postojowe i garażowe oraz tereny rekreacyjno – wypoczynkowe;
- 3) Realizacja projektu planu, który dopuszcza się wszystkie rodzaje przedsięwzięć o maksymalnym stopniu wykorzystania terenu i zasobów, a zatem wprowadzenie braku ograniczeń w zakresie lokalizacji przedsięwzięć mogących oddziaływać na środowisko czy stwarzających ryzyko poważnej awarii.

Projekt planu miejscowego nawiązuje do ustaleń obowiązującego planu miejscowego, aktualizując je do obecnych potrzeb oraz możliwości dotyczących lokalizacji parkingów (garaży, stanowisk postojowych) oraz dotyczących wyznaczenia terenów rekreacyjno – wypoczynkowych, jako terenów wolnych od zabudowy, chroniących dolinkę cieków wodnych i jednocześnie poprzez tereny komunikacji pieszo – rowerowej kanalizującej ruch oraz łączącej różne części miasta Łobżenica. Wariant 1 jest zatem wariantem już nieaktualnym, wymagającym dostosowania.

W przypadku wariantu ostatniego umożliwiającego realizację wszystkich możliwych działalności mogłoby to doprowadzić do zanieczyszczenia środowiska. Nie znajduje on także uzasadnienia biorąc pod uwagę już występujące sąsiedztwo zabudowy mieszkaniowej jednorodzinnej, wielorodzinnej, usługowej. Takie podejście nie znajduje również uzasadnienia w polityce przestrzennej gminy zawartej w Studium uwarunkowań i kierunków zagospodarowania przestrzennego.

Wariant 2 jest zatem wariantem optymalnym, ponieważ umożliwia aktualizację planu miejscowego w sposób zgodny z polityką przestrzenną zawartą w Studium uwarunkowań i kierunków zagospodarowania przestrzennego.

16) Przewidywane metody analizy skutków realizacji postanowień projektowanego dokumentu

Skutki realizacji projektowanych inwestycji na środowisko są monitorowane i określone w ramach Państwowego Monitoringu Środowiska realizowanego na terenie województwa przez GIOŚ. Badania monitoringowe przeprowadza się w sposób cykliczny, stosując ujednoczone metody zbierania, gromadzenia i przetwarzania danych. GIOŚ prowadzi monitoring jakości powietrza, wód powierzchniowych, wód podziemnych, hałasu, pól elektromagnetycznych, gospodarki odpadami, gleb.

Niektóre działania kontrolne będą prowadzone przez gminę w ramach kompetencji, jakie władze gminne posiadają. Takie działania będą dotyczyć sposobu zagospodarowywania odpadów, lokalizowania nielegalnych składowisk śmieci, sposobu odprowadzania ścieków bytowych i komunalnych, wycinki drzew i krzewów. Są to działania prowadzone na bieżąco w ramach zadań powierzonych samorządom gminnym, a sposób ich realizacji określony jest w przepisach prawa oraz w dokumentach strategicznych gminy.

Zgodnie z art 55. ust. 5 ustawy z dnia 3 października 2008 r. o udostępnianiu informacji o środowisku i jego ochronie, udziale społeczeństwa w ochronie środowiska oraz o ocenach oddziaływania na środowisko, organ opracowujący projekt dokumentu jest obowiązany prowadzić monitoring skutków realizacji postanowień przyjętego dokumentu w zakresie oddziaływania na środowisko. Monitoring ten zaleca się wykonywać raz na 4 lata w oparciu o dostępne dane o środowisku, odnoszące się do obszaru objętego planem. W przypadku terenu objętego projektem planu miejscowego monitoring środowiska wynikać będzie także z analizy i oceny stanu poszczególnych komponentów środowiska w oparciu o wyniki pomiarów uzyskanych w ramach państwowego monitoringu środowiska, a także indywidualnych badań, kontroli w związku z opracowywaniem dokumentów strategicznych, rozpatrywaniu wniosków o wydanie decyzji środowiskowych, decyzji o wycinkę drzew, czy także projektowaniu inwestycji celu publicznego. W ramach monitoringu należy uwzględnić:

- stopień zrealizowania ustaleń planu – w zakresie wykonania niezbędnej infrastruktury technicznej (np. zagospodarowanie wód opadowych i roztopowych) w związku z realizacją terenu parkingów oraz terenów komunikacji;
- stan fitosanitarny występującej na obszarze opracowania planu istniejącej zieleni wysokiej oraz wprowadzonej nowej zieleni;
- stan realizacji planu miejscowego w zakresie realizacji wyznaczonych terenów zieleni;
- ilość i rodzaj powstających na tym terenie odpadów.

Jak wynika z art. 35 ustawy z dnia 27 marca 2003 r. o planowaniu i zagospodarowaniu przestrzennym, przynajmniej raz w ciągu kadencji Rada Miejska w Łobżenicy, na podstawie analiz przygotowanych przez Burmistrza Łobżenicy winna dokonać oceny aktualności obowiązującego studium zarówno w aspekcie faktycznych zmian w zagospodarowaniu przestrzennym w zakresie realizacji planów miejscowych i decyzji o warunkach zabudowy i zagospodarowania terenu, ale także realizacji infrastruktury technicznej obsługującej wyznaczoną zabudowę oraz realizacji polityk, strategii, planów w zakresie ochrony środowiska, gospodarowania odpadami w kontekście wyznaczonych w studium terenów oraz funkcji i rozwiązań. Mimo, że przedmiotowa analiza nie może być zakwalifikowana jako monitoring środowiska, niemniej jednak pozwala dostrzec, a zatem zinwentaryzować zmiany jakie zachodzą w środowisku, w tym także problemy jakie się pojawiają, w związku z jego przekształceniami wynikającymi z realizacji planów miejscowych oraz decyzji lokalizacyjnych.

Monitoring środowiska wynikać będzie także z analizy i oceny stanu poszczególnych komponentów środowiska w oparciu o wyniki pomiarów uzyskanych w ramach państwowego monitoringu środowiska, a także indywidualnych badań, kontroli w związku z opracowywaniem

**PROGNOZA ODDZIAŁYWANIA NA ŚRODOWISKO USTALEŃ MIEJSCOWEGO PLANU
ZAGOSPODAROWANIA PRZESTRZENNEGO TERENÓW W REJONIE UL. ŻŁOTOWSKIEJ I PLANOWANEJ
ŚCIEŻKI SPACEROWEJ W MIEŚCIE ŁOBŻENICA**

dokumentów strategicznych, rozpatrywaniu wniosków o wydanie decyzji środowiskowych, decyzji o wycinkę drzew, czy także projektowaniu inwestycji gminnych.

Również aktualizacja gminnych programów takich jak program ochrony środowiska wymaga oceny stanu środowiska na terenie gminy, wynikającego ze sposobu jego zagospodarowania i wykorzystania przez człowieka oraz wskazania celów i kierunków działań minimalizujących ten wpływ. Przedstawione w niniejszym opracowaniu odniesienie się do obowiązującego Programu ochrony środowiska nie tylko wskazuje na ile projekt planu miejscowego realizuje przyjęte w nim założenia, wynikające z dokumentów wyższego rzędu, ale także pozwala stwierdzić, jaki jest zakres przekształceń i wymaganych kontroli.

5. Ocena rozwiązań funkcjonalno-przestrzennych, podsumowanie i wnioski.

Obszar opracowania planu miejscowego obejmuje teren o powierzchni ok. 2,05 ha. Dla obszaru opracowania obowiązuje miejscowy plan zagospodarowania przestrzennego. Obszar opracowania położony jest w mieście Łobżenica i obejmuje z od strony wschodniej tereny zainwestowane (parking), a od strony zachodniej ciek wody wraz z terenami łąkowymi. Przedmiotowy teren sąsiaduje z terenami zainwestowanymi miasta tj. terenami zabudowy mieszkaniowej wielorodzinnej, jednorodzinnej i usługowej. Jednocześnie przez obszar planu poprowadzone zostały ścieżki pieszo – rowerowe, których celem jest połączenie różnych części miasta Łobżenica poprzez tereny niezabudowane i nie przewidziane do zabudowy w sąsiedztwie cieku wodnego, stanowiącego dopływ Łobżonki. Plan miejscowy jest zatem odpowiedzią na zapotrzebowanie mieszkańców na stanowiska garażowe i postojowe oraz tereny rekreacyjno – wypoczynkowe. Projekt planu nie wyznacza zatem nowych funkcji, ale aktualizuje funkcje już wyznaczone w obowiązującym planie miejscowych do aktualnych uwarunkowań oraz potrzeb w zakresie zagospodarowania terenu. Stąd też projekt planu stanowi aktualizację planu obowiązującego w zakresie parametrów zabudowy i zagospodarowania terenu. Na tym terenie nie przewiduje się realizacji działalności uciążliwych dla środowiska. Stąd też w projekcie planu miejscowego uwzględniono istniejące uwarunkowania dotyczące ochrony wód powierzchniowych i podziemnych (JCWP i JCWPd) oraz udzielonych koncesji. Wprowadzone zostały także uregulowania dotyczące gospodarki odpadami, gospodarki wodociągowo – kanalizacyjnej. Realizacja planu miejscowego wiąże się ze zmianami w krajobrazie. Celem opracowania projektu planu miejscowego jest ustalenie parametrów zabudowy wynikających z istniejących potrzeb i oczekiwań przy uwzględnieniu wymagań, wiedzy oraz dostępnych technologii dotyczących ochrony środowiska. Należy założyć, że przy respektowaniu ustalonych zasad zagospodarowania poszczególnych terenów, niekorzystne zmiany w środowisku przyrodniczym będą zminimalizowane.

6. Streszczenie w języku niespecjalistycznym.

Opracowana prognoza oddziaływania na środowisko przyrodnicze dotyczy ustaleń projektu miejscowego planu zagospodarowania przestrzennego terenów w rejonie ul. Żłotowskiej i planowanej ścieżki spacerowej w mieście Łobżenica. Obszar opracowania jest już objęty obowiązującym planem miejscowym. Plan miejscowy jest odpowiedzią na zapotrzebowanie mieszkańców na stanowiska garażowe i postojowe oraz tereny rekreacyjno – wypoczynkowe.

Przy sporządzaniu niniejszego opracowania oparto się na szeregu dokumentów wykonanych na potrzeby gminy oraz na podstawie przepisów prawa. W rozdziale 1 opisano cel i zakres projektu planu miejscowego oraz metody sporządzania prognozy. Dla rozpoznania środowiska przyrodniczego w rozdziale 2 przeanalizowane zostały kolejno jego składniki: położenie geograficzne i rzeźba terenu, warunki geologiczno – gruntowe, stosunki wodne, warunki glebowe, szata roślinna i świat zwierzęcy, klimat lokalny oraz obszary chronione.

W rozdziale 3 zawarto charakterystykę ustaleń projektu planu miejscowego w tym cele ochrony środowiska oraz potencjalne zagrożenia na etapie funkcjonowania ustaleń planu. Projekt planu miejscowego dotyczy obszaru częściowo zainwestowanego pod parking (wschodnia część) oraz terenów zielonych, wykorzystywanych rolniczo oraz zieleni wysokiej położonych w dolince cieką wodnego stanowiącego dopływ Łobżonki, na której planowana jest realizacja ścieżki pieszo – rowerowej (zachodnia część). Projekt planu miejscowego jest zatem aktualizacją obecnie obowiązującego dla tego terenu planu miejscowego uwzględniającą obecne potrzeby użytkowników przestrzeni, uwarunkowania środowiskowe, aktualne akty prawne, polityki oraz rozwiązania w zakresie ochrony środowiska i jego zasobów. Projekt planu miejscowego utrzymuje wyznaczone dotychczas obszary przeznaczone pod zabudowę i wyłączone spod zabudowy. Jest to także plan ochronny ponieważ wprowadza zakaz zabudowy na terenach dolinnych, stanowiących łącznik ekologiczny.

W rozdziale 4 opisano potencjalne oddziaływanie na poszczególne komponenty środowiska w tym obszary chronione. Analiza ww. składników wykazała brak przeciwwskazań do utrzymania dotychczasowej funkcji. Plan miejscowy zawiera zapisy dotyczące ochrony środowiska. Należy założyć, że przy respektowaniu ustalonych zasad zagospodarowania poszczególnych terenów, niekorzystne zmiany w środowisku przyrodniczym będą zminimalizowane

W rozdziale 5 dokonano oceny rozwiązań funkcjonalno-przestrzennych. Jeżeli realizacja projektowanego zagospodarowania terenu przebiegać będzie w sposób prawidłowy i zgodnie z obowiązującymi przepisami, normami branżowymi i dobrymi praktykami, środowisko przyrodnicze nie dozna uszczerbku. Warunkiem jest jednak respektowanie ustaleń miejscowego planu zagospodarowania przestrzennego, w kontekście innych obowiązujących przepisów.

7. Materiały źródłowe oraz podstawowe przepisy prawne.

Podczas sporządzania prognozy oddziaływania na środowisko ustaleń projektu miejscowego planu zagospodarowania przestrzennego terenów w rejonie ul. Żłotowskiej i planowanej ścieżki spacerowej w mieście Łobżenica korzystano z informacji zawartych w następujących materiałach źródłowych:

- 1) mapy topograficzne, mapy zasadnicze, mapy ewidencyjne, mapy glebowo – rolnicze, dane WMS;
- 2) studium uwarunkowań i kierunków zagospodarowania przestrzennego gminy Łobżenica- obowiązujące;
- 3) Roczne oceny jakości powietrza w województwie wielkopolskim, Ocena na rok 2021;
- 4) „Strategiczny plan adaptacji dla sektorów i obszarów wrażliwych na zmiany klimatu do roku 2020 z perspektywą do roku 2030” (SPA 2020) - Uchwała Nr XXXIII/853/17 Sejmiku Województwa Wielkopolskiego (Dz. Urz. Woj. Wlkp. z 2017 r. poz. 5320);
- 5) Standardowe formularze danych dla obszarów Natura 2000;
- 6) Europejska Konwencja Krajobrazowa sporządzona we Florencji w dniu 20 października 2000 r. (Dz.U. z 2006 r., Nr 14, poz. 98);
- 7) ISOK - Informatyczny System Osłony Kraju, dostępny w Internecie: <http://mapy.isok.gov.pl/imap/>;
- 8) Państwowy Instytut Geologiczny, dostępny w Internecie: <http://bazagis.pgi.gov.pl/website/cbdg/viewer.htm>;
- 9) Bank Danych Lokalnych, GUS, dostępny w Internecie: <https://bdl.stat.gov.pl/BDL/dane/teryt/tablica>;
- 10) literatura specjalistyczna.

Ponadto sporządzając prognozę oparto się na następujących aktach prawa:

- 1) Ustawa z dnia 3 października 2008 r. o udostępnianiu informacji o środowisku i jego ochronie, udziale społeczeństwa w ochronie środowiska oraz o ocenach oddziaływania na środowisko (Dz. U. z 2022 r., poz. 1029 z późn.zm.);
- 2) Ustawa z dnia 27 marca 2003 r. o planowaniu i zagospodarowaniu przestrzennym (Dz. U. z 2022 r., poz. 503 z późn.zm.);
- 3) Dyrektywa 2002/49/WE Parlamentu Europejskiego i Rady Europy z dnia 25 czerwca 2002 r. odnosząca się do oceny i zarządzania poziomem hałasu w środowisku;
- 4) Dyrektywa Parlamentu Europejskiego i Rady 2009/147/WE z dnia 30 listopada 2009 r. w sprawie ochrony dzikiego ptactwa (wersja ujednolicona Dyrektywy 79/409/EWG Parlamentu Europejskiego i Rady z dnia 2 kwietnia 1979 r. w sprawie ochrony dzikiego ptactwa) (Dz. Urz. U.E. L 20/7);
- 5) Dyrektywy Rady 92/43/EWG z dnia 21 maja 1992 r. w sprawie ochrony siedlisk przyrodniczych oraz dzikiej fauny i flory (Dz.Urz.U.E.L.206);
- 6) Dyrektywa Rady 92/43/EWG z dnia 21 maja 1992 r. w sprawie ochrony siedlisk przyrodniczych oraz dzikiej fauny i flory (Dz. Urz. U. E. L 206)
- 7) Ustawa z dnia 23 lipca 2003 r. o ochronie zabytków i opiece nad zabytkami (Dz.U. z 2022 r., poz. 840 z późn.zm.);
- 8) Ustawa z dnia 16 kwietnia 2004r. o ochronie przyrody (Dz.U. z 2022 r., poz. 916 z późn.zm.),
- 9) Ustawa z dnia 9 czerwca 2011 r. prawo geologiczne i górnicze (Dz. U. z 2022, poz. 1072, z późn.zm.);
- 10) Ustawa z dnia 7 lipca 1994 r. Prawo budowlane (Dz. U. 2021, poz. 2351 z późn.zm.);
- 11) Ustawa z dnia 3 lutego 1995 r. o ochronie gruntów rolnych i leśnych (Dz. U. z 2021, poz. 1326 z późn.zm.);
- 12) Ustawa z dnia 27 kwietnia 2001 r. Prawo ochrony środowiska (Dz. U. z 2021 r., poz. 1973 z późn.zm.);
- 13) Ustawa z dnia 20 lipca 2017 r. Prawo wodne (Dz. U. z 2021 r., poz. 2233 z późn.zm.);
- 14) Ustawa z dnia 7 czerwca 2001 r. o zbiorowym zaopatrzeniu w wodę i zbiorowym odprowadzeniu ścieków (Dz. U. z 2020 r., poz. 2028 z późn.zm.);
- 15) Ustawa z dnia 13 września 1996 r. o utrzymaniu czystości i porządku w gminach (Dz. U. z 2022 r., poz. 2519 z późn.zm.);
- 16) Ustawa z dnia 20 lutego 2015 r. o odnawialnych źródłach energii (Dz. U. z 2022. Poz. 1378 z późn.zm.);
- 17) Ustawa z dnia 20 maja 2016 r. o inwestycjach w zakresie elektrowni wiatrowych (Dz. U. z 2021 r., poz. 724 z późn.zm.);
- 18) Ustawa z dnia 14 grudnia 2012 r. o odpadach (Dz. U. z 2022 r., poz. 699 z późn.zm.);
- 19) Rozporządzenie Ministra Rozwoju i Technologii z dnia 17 grudnia 2021 r. w sprawie wymaganego

**PROGNOZA ODDZIAŁYWANIA NA ŚRODOWISKO USTALEŃ MIEJSCOWEGO PLANU
ZAGOSPODAROWANIA PRZESTRZENNEGO TERENÓW W REJONIE UL. ŻŁOTOWSKIEJ I PLANOWANEJ
ŚCIEŻKI SPACEROWEJ W MIEŚCIE ŁOBŻENICA**

- zakresu projektu miejscowego planu zagospodarowania przestrzennego (Dz. U., poz. 2404);
- 20) Rozporządzenie Rady Ministrów z dnia 18 października 2016 r. w sprawie Planu gospodarowania wodami na obszarze dorzecza Odry (Dz. U., poz. 1967),
 - 21) Rozporządzenie Ministra Infrastruktury z dnia 25 czerwca 2021 r. w sprawie klasyfikacji stanu ekologicznego, potencjału ekologicznego i stanu chemicznego oraz sposobu klasyfikacji stanu jednolitych części wód powierzchniowych, a także środowiskowych norm jakości dla substancji priorytetowych (Dz. U., poz. 1475);
 - 22) rozporządzenie Ministra Zdrowia z dnia 17 grudnia 2019 r. w sprawie dopuszczalnych poziomów pól elektromagnetycznych w środowisku (Dz. U., poz. 2248);
 - 23) Rozporządzenie Ministra Środowiska z dnia 14 czerwca 2007 r. w sprawie dopuszczalnych poziomów hałasu w środowisku (Dz. U. z 2014, poz. 112);
 - 24) Rozporządzenie Ministra Środowiska z dnia 9 października 2014 r., w sprawie ochrony gatunkowej roślin (Dz. U. , poz. 1409);
 - 25) Rozporządzenie Ministra Środowiska z dnia 16 grudnia 2016 r., w sprawie ochrony gatunkowej zwierząt (Dz. U. ., poz. 2183);
 - 26) Rozporządzenie Ministra Środowiska z dnia 9 października 2014 r., w sprawie ochrony gatunkowej grzybów (Dz. U. ., poz. 1408);
 - 27) Rozporządzenie Ministra Infrastruktury z dnia 12 kwietnia 2002 r. w sprawie warunków technicznych jakim powinny odpowiadać budynki i ich sytuowanie (Dz. U. z 2022 r., poz. 1225 z późn. zm.);
 - 28) Rozporządzenie Ministra Rodziny, Pracy i Polityki Społecznej z dnia 12 czerwca 1018 r. w sprawie najwyższych dopuszczalnych stężeń i natężeń czynników szkodliwych dla zdrowia w środowisku pracy (Dz.U., poz. 1286)
 - 29) Rozporządzenie Ministra Infrastruktury z dnia 6 lutego 2003 r. w sprawie bezpieczeństwa i higieny pracy podczas wykonywania robót budowlanych (Dz. U. z 2003 r., poz. 401);
 - 30) Rozporządzenie Ministra Środowiska z dnia 9 września 2002 r. w sprawie opracowań ekofizjograficznych (Dz. U. , Nr 155, poz. 1298);
 - 31) Rozporządzenie Prezesa Rady Ministrów z dnia 20 czerwca 2002 r. w sprawie „Zasad techniki prawodawczej (Dz. U. z 2016 r., poz. 283)
 - 32) Rozporządzenie Ministra Infrastruktury z dnia 15 lipca 2021 r. w sprawie przyjęcia Planu przeciwdziałania skutkom suszy (Dz. U., poz. 1615);
 - 33) Rozporządzenie Dyrektora Regionalnego Zarządu Gospodarki Wodnej w Poznaniu z dnia 28 lutego 2017 r. w sprawie określenia w rejonie wodnym Warty wód powierzchniowych i podziemnych wrażliwych na zanieczyszczenie związkami azotu ze źródeł rolniczych oraz obszaru szczególnie narażonego, z którego odpływ azotu ze źródeł rolniczych do tych wód należy ograniczyć (Dz. Urz. Woj. Wielkopolskiego, poz. 1638);
 - 34) Uchwała Nr XXII/405/20 Sejmiku Województwa Wielkopolskiego z dnia 28 września 2020 r. w sprawie wykonania Planu gospodarki odpadami dla województwa wielkopolskiego na lata 2019 – 2025 wraz z planem inwestycyjnym;
 - 35) Uchwała Nr XXI/391/20/853/17 Sejmiku Województwa Wielkopolskiego z dnia 13 lipca 2020 r. w sprawie „Programu ochrony powietrza dla strefy wielkopolskiej” (Dz. Urz. Woj. Wielk., poz. 5954);
 - 36) Uchwała nr XXXIX/941/17 z dnia 18 grudnia 2017 r. Sejmiku Województwa Wielkopolskiego w sprawie wprowadzenia, na obszarze województwa wielkopolskiego (strefa wielkopolska), ograniczeń lub zakazów w zakresie eksploatacji instalacji, w których następuje spalanie paliw. (Dz. Urz. Woj. Wielk., poz. 8807);
 - 37) Uchwała Nr V/70/19 Sejmiku Województwa Wielkopolskiego z dnia 25 marca 2019 r. w sprawie uchwalenia Planu zagospodarowania przestrzennego województwa wielkopolskiego wraz z Planem zagospodarowania przestrzennego miejskiego obszaru funkcjonalnego Poznania (Dz. Urz. Woj. Wielk., poz. 4021);
 - 38) Program ochrony powietrza (POP)., przyjęty uchwałą Sejmiku Województwa Wielkopolskiego Uchwałą Nr XXI/391/20 z dnia 13 lipca 2020 r. w sprawie „Programu ochrony powietrza dla strefy wielkopolskiej” (Dz. Urz. Woj. Wielk., poz. 5956);
 - 39) Uchwała nr XXIV/204/20 Rady Miejskiej w Łobżenicy z dnia 30 października 2020 r. w sprawie przyjęcia „Programu Ochrony Środowiska dla Gminy Łobżenica na lata 2020 – 2026” wraz z prognozą oddziaływania na środowisko, zmieniona uchwałą nr XXV/214/20 Rady Miejskiej w Łobżenicy z dnia 27 listopada 2020 r.
 - 40) Uchwała nr XXV/215/20 Rady Miejskiej w Łobżenicy z dnia 27 listopada 2020 r. w sprawie

**PROGNOZA ODDZIAŁYWANIA NA ŚRODOWISKO USTALEŃ MIEJSCOWEGO PLANU
ZAGOSPODAROWANIA PRZESTRZENNEGO TERENÓW W REJONIE UL. ŻŁOTOWSKIEJ I PLANOWANEJ
ŚCIEŻKI SPACEROWEJ W MIEŚCIE ŁOBŻENICA**

wyznaczenia obszaru i granic aglomeracji Łobżenica (Dz. Urz. Woj. Wielkopolskiego, poz. 9701);

- 41) Gminny Program Rewitalizacji Gminy Łobżenica na lata 2016 – 2022, przyjętym uchwałą nr XXXIV/269/17 Rady Miejskiej w Łobżenicy z dnia 28 lipca 2017 r.
- 42) Program opieki nad zabytkami dla miasta i gminy Łobżenica na lata 2016 - 2019, przyjętym uchwałą nr XX/168/16 Rady Miejskiej w Łobżenicy Dz. Urz. Woj. Wielkopolskiego, poz. 4278

Dla potrzeb sporządzenia „Prognozy...” przeprowadzona została bezpośrednia wizja terenu.

**PROGNOZA ODDZIAŁYWANIA NA ŚRODOWISKO USTALEŃ MIEJSCOWEGO PLANU
ZAGOSPODAROWANIA PRZESTRZENNEGO TERENÓW W REJONIE UL. ŻŁOTOWSKIEJ I PLANOWANEJ
ŚCIEŻKI SPACEROWEJ W MIEŚCIE ŁOBŻENICA**

**OŚWIADCZENIE AUTORA KIERUJĄCEGO ZESPOŁEM AUTORÓW WYKONUJĄCYCH
OPRACOWANIE PROGNOZY ODDZIAŁYWANIA NA ŚRODOWISKO
do miejscowego planu zagospodarowania przestrzennego terenów w rejonie
ul. Żłotowskiej i planowanej ścieżki spacerowej w mieście Łobżenica**

Niniejszym, na podstawie art. 51 ust. 2 pkt 1 lit. f ustawy z dnia 3 października 2008 r. o udostępnianiu informacji o środowisku i jego ochronie, udziale społeczeństwa w ochronie środowiska oraz o ocenach oddziaływania na środowisko (Dz. U. z 2022 r., poz. 1029 z późn.zm.), oświadczam, że spełniam wymagania określone w art. 74a ust. 2 pkt 2 tejże ustawy.

Jestem świadoma odpowiedzialności karnej za złożenie fałszywego oświadczenia.

Michalina Szeliga



Autorzy:	
mgr inż. arch. Agata Marciniak	
mgr inż. arch. Aldona Cieśla	
mgr inż. Sonia Myszak	
mgr Michalina Szeliga	