

**PROGNOZA ODDZIAŁYWANIA NA ŚRODOWISKO
USTALEŃ PROJEKTU MIEJSCOWEGO PLANU
ZAGOSPODAROWANIA PRZESTRZENNEGO
MIASTA ŁOBŻENICY
w rejonie ul. Targowej i ul. Mickiewicza
(do projektu planu wyłożonego do publicznego wglądu)**

opracował:

dr Andrzej Kucharczyk



Spis treści

1. Wstęp
 - 1.1. Podstawy prawne - cel i zakres prognozy
 - 1.2. Postępowanie metodyczne zastosowane przy sporządzaniu prognozy
 - 1.3. Wykorzystane materiały.
2. Informacje o zawartości, głównych celach projektu planu oraz o jego powiązaniach z innymi dokumentami
 - 2.1. Położenie obszaru objętego projektem planu
 - 2.2. Zawartość projektu planu
 - 2.3. Główne cele projektu planu
 - 2.4. Powiązania projektu planu z innymi dokumentami.
3. Istniejący stan środowiska oraz potencjalne tego stanu w przypadku braku realizacji postanowień projektu planu
 - 3.1. Analiza i ocena istniejącego stanu środowiska
 - 3.2. Potencjalne zmiany środowiska w przypadku braku realizacji postanowień projektu planu.
4. Stan środowiska na obszarach objętych przewidywanym znaczącym oddziaływaniem.
5. Istniejące problemy ochrony środowiska istotne z punktu widzenia realizacji postanowień projektu planu, ze szczególnym uwzględnieniem obszarów przyrodniczych objętych ochroną prawną.
6. Cele ochrony środowiska ustanowione na szczeblu międzynarodowym, wspólnotowym i krajowym, istotne z punktu widzenia projektu zmiany planu oraz sposoby, w jakich te cele i inne problemy środowiska zostały uwzględnione podczas opracowywania projektu planu.
7. Analiza i ocena przewidywanych znaczących oddziaływań na środowisko realizacji postanowień projektu planu.
8. Rozwiązania mające na celu zapobieganie, ograniczenie lub kompensacje przyrodniczą negatywnych oddziaływań na środowisko, mogących być rezultatem realizacji postanowień projektu planu.
9. Propozycje rozwiązań alternatywnych do rozwiązań zawartych w projektowanym dokumencie.
10. Propozycje dotyczące przewidywanych metod analizy skutków realizacji postanowień projektowanego dokumentu oraz częstotliwość jej przeprowadzania.
11. Informacje o możliwym transgranicznym oddziaływaniu na środowisko postanowień projektu planu.
12. Ocena końcowa – wnioski.
13. Streszczenie w języku niespecjalistycznym.
14. Literatura.

1. Wstęp

Prognoza oddziaływania na środowisko została wykonana dla projektu miejscowego planu zagospodarowania przestrzennego miasta Łobżenicy w rejonie ul. Targowej i ul. Mickiewicza, w ramach przeprowadzania strategicznej oceny oddziaływania na środowisko. W opracowaniu tym zagadnienia ochrony środowiska skonfrontowane zostały z zagadnieniami gospodarczymi i społecznymi, a następnie oceniane były pod kątem ich zgodności z polityką zrównoważonego rozwoju.

Niniejsza prognoza jest niezbędnym dokumentem dla wymaganych przepisami prawa uzgodnień i opiniowań, a także dokumentem pomocniczym przy konsultacjach społecznych projektu planu. Dokument ten jest ważnym źródłem informacji o środowisku, który powinien być powszechnie udostępniany na zasadach określonych przepisami prawa.

1.1. Podstawy prawne – cel i zakres prognozy

- Głównym celem sporządzenia niniejszej prognozy jest określenie skutków, szczególnie zagrożeń, realizacji nowo planowanych ustaleń zawartych w projekcie planu, dla środowiska przyrodniczego. Opracowanie to ma na celu również przedstawienie rozwiązań eliminujących lub ograniczających negatywne oddziaływanie na środowisko ustaleń projektu planu. Niniejsza prognoza szczegółowo określa, analizuje i ocenia:
 - 1) istniejący stan środowiska oraz potencjalne zmiany tego stanu w przypadku braku realizacji projektowanego dokumentu;
 - 2) stan środowiska na obszarach objętych przewidywanym znaczącym oddziaływaniem;
 - 3) istniejące problemy ochrony środowiska istotne z punktu widzenia realizacji projektowanego dokumentu, w szczególności dotyczące obszarów podlegających ochronie na podstawie ustawy z dnia 16 kwietnia 2004 r. o ochronie przyrody;
 - 4) cele ochrony środowiska ustanowione na szczeblu międzynarodowym, wspólnotowym i krajowym, istotne z punktu widzenia projektowanego dokumentu, oraz sposoby, w jakich te cele i inne problemy środowiska zostały uwzględnione podczas opracowywania dokumentu;
 - 5) przewidywane znaczące oddziaływania, w tym oddziaływania bezpośrednie, pośrednie, wtórne, skumulowane, krótkoterminowe, średnioterminowe i długoterminowe, stałe i chwilowe oraz pozytywne i negatywne, na cele i przedmiot ochrony obszaru Natura 2000 oraz integralność tego obszaru, a także na środowisko, a w szczególności

na: różnorodność biologiczną, ludzi, zwierzęta, rośliny, wodę, powietrze, powierzchnię ziemi, krajobraz, klimat, zasoby naturalne, zabytki, dobra materialne – z uwzględnieniem zależności między tymi elementami środowiska i między oddziaływaniami na te elementy.

Niniejsza prognoza przedstawia, jeżeli zachodzi taka konieczność:

- 1) rozwiązania mające na celu zapobieganie, ograniczanie lub kompensację przyrodniczą negatywnych oddziaływań na środowisko, mogących być rezultatem realizacji projektowanego dokumentu, w szczególności na cele i przedmiot ochrony obszaru Natura 2000 oraz integralność tego obszaru;
 - 2) biorąc pod uwagę cele i geograficzny zasięg dokumentu oraz cele i przedmiot ochrony obszaru Natura 2000 oraz integralność tego obszaru – rozwiązania alternatywne do rozwiązań zawartych w projektowanym dokumencie wraz z uzasadnieniem ich wyboru oraz opis metod dokonania oceny prowadzącej do tego wyboru albo wyjaśnienie braku rozwiązań alternatywnych, w tym wskazania napotkanych trudności wynikających z niedostatków techniki lub luk we współczesnej wiedzy.
- Sporządzenie Prognozy oddziaływania na środowisko ustaleń projektu miejscowego planu zagospodarowania przestrzennego miasta Łobżenicy w rejonie ul. Targowej i ul. Mickiewicza jest jednym z etapów przeprowadzania strategicznej oceny oddziaływania na środowisko, o której mowa w *ustawie z dnia 3 października 2008 r. o udostępnianiu informacji o środowisku i jego ochronie, udziale społeczeństwa w ochronie środowiska oraz ocenach oddziaływania na środowisko* (Dz. U. z 2021 r. poz. 247) – Dział IV i którą przeprowadza się obowiązkowo w przypadku realizacji określonych ustawowo projektów – art. 51 ust.1 tej samej ustawy.
 - Przeprowadzenie strategicznej oceny oddziaływania na środowisko projektu miejscowego planu zagospodarowania przestrzennego jest zgodne z ustaleniami zapisów prawnych na poziomie międzynarodowym:
 - 1) *Dyrektywy 2001/42/WE z dnia 27 czerwca 2001 r. w sprawie oceny wpływu niektórych planów i programów na środowisko* (Dz. Urz. WE L197);
 - 2) *Dyrektywy 2003/35/WE z dnia 26 maja 2003 r. przewidująca udział społeczeństwa w odniesieniu do sporządzania niektórych planów i programów w zakresie środowiska oraz zmieniającej w odniesieniu do udziału społeczeństwa i dostępu do wymiaru sprawiedliwości dyrektywy rady 85/337/EWG i 96/61/WE* (Dz. Urz. WE L 156).

- Strategiczna ocena oddziaływania na środowisko, wymagająca sporządzenia stosownej prognozy, o której mowa w art. 46 pkt. ustawy z dnia 3 października 2008 r. o udostępnianiu informacji o środowisku i jego ochronie, udziale społeczeństwa w ochronie środowiska oraz ocenach oddziaływania na środowisko (Dz. U. z 2021 r. poz. 247), zainicjowana została uchwałą Nr XIII/115/15 Rady Miejskiej w Łobżenicy z dnia 7 grudnia 2015 r. w sprawie przystąpienia do sporządzenia miejscowego planu zagospodarowania przestrzennego miasta Łobżenicy w rejonie ul. Targowej i ul. Mickiewicza.
- Zakres przedmiotowy i stopień szczegółowości prognozy ustalono na podstawie art. 51 ust. 2 i art. 52 ust. 1 i 2 ustawy z dnia 3 października 2008 r. o udostępnianiu informacji o środowisku i jego ochronie, udziale społeczeństwa w ochronie środowiska oraz ocenach oddziaływania na środowisko (Dz. U. z 2021 r. poz. 247), po wcześniejszych uzgodnieniach z Regionalnym Dyrektorem Ochrony Środowiska w Poznaniu (pismo z dnia 6 marca 2017 r. – WOO-III.411.55.2017.JM1.1) oraz z Państwowym Powiatowym Inspektorem Sanitarnym w Pile (pismo z dnia 28 lutego 2017 r. – ON.NS-452.1.3.1.2017).
- Niniejsza prognoza uwzględnia również inne przepisy prawne obowiązujących ustaw, rozporządzeń Rady Ministrów i innych aktów wykonawczych, mających zastosowanie w niniejszym dokumencie.

1.2. Postępowanie metodyczne zastosowane przy sporządzaniu prognozy

Postępowanie metodyczne w sprawie opracowania niniejszej prognozy obejmowało:

- 1) zapoznanie się z projektem planu;
- 2) prace kameralne polegające na przestudiowaniu materiałów archiwalnych dotyczących ochrony środowiska na omawianym obszarze;
- 3) wizję w terenie, polegającą na ogólnym przeglądzie przyrodniczym oraz na inwentaryzacji urbanistycznej, umożliwiających weryfikację uzyskanych wcześniej danych archiwalnych w zakresie aktualizacji stanu poszczególnych elementów środowiska oraz sposobu zagospodarowania i odniesienia ich do propozycji przyszłego zagospodarowania analizowanych terenów;
- 4) przedstawienie problematyki prognozy w formie tekstowej.

1.3. Wykorzystane materiały

Prognozę oddziaływania na środowisko wykonano wykorzystując następujące rodzaje materiałów:

- gminny program ochrony środowiska,
- powiatowy program ochrony środowiska,
- mapę zasadniczą i ewidencyjną w skali 1:1000,
- mapę topograficzną w skalach 1:25 000,
- ortofotomapę,
- mapę geologiczną w skali 1:50 000 i 1:200 000,
- mapę hydrograficzną w skali 1:50 000,
- mapę sozologiczną w skali 1:50 000,
- mapę hydrogeologiczną w skali 1:50 000,
- programy ochrony powietrza,
- raporty o stanie środowiska,
- projekt miejscowego planu zagospodarowania przestrzennego,
- Opracowanie ekofizjograficzne sporządzone na potrzeby zmiany studium uwarunkowań i kierunków zagospodarowania przestrzennego Gminy Łobżenica,
- Studium uwarunkowań i kierunków zagospodarowania przestrzennego Miasta i Gminy Łobżenica,
- geoportale tematyczne,
- inne opracowania branżowe i naukowe.

2. Informacje o zawartości, głównych celach projektu planu oraz o jego powiązaniach z innymi dokumentami

2.1. Położenie obszaru objętego projektem planu

Projekt planu obejmuje tereny w północno-zachodniej części miasta Łobżenicy, w rejonie ulicy Targowej i ul. Mickiewicza. Granicami obszaru objętego planem są: od strony północnej - pas drogowy drogi powiatowej (ul. Mickiewicza - dz. nr 173/3 i 173/4), prowadzącej z Łobżenicy do Wiktorówka (1198P), od strony wschodniej - pas drogowy ul. Targowej (dz. nr 175/2, 787), od strony południowej - granica działki nr 177/ oraz pas drogowy drogi dojazdowej (dz. nr 175/15) Od zachodu granica analizowanego obszaru przebiega przez działki nr: 11, 12, 13/2.

Położenie obszaru projektu planu.



Według aktualnego podziału fizyczno-geograficznego, gmina Łobzenica, w tym obszar projektu planu, położona jest w granicach mezoregionu Pojezierza Południowokrajńskiego (314.74), będącego częścią makroregionu Pojezierza Południowopomorskiego (314.6-7), podprowincji Pojezierza Południowobałtyckiego (314), prowincji Nizy Środkowoeuropejskiego (31).

2.2. Zawartość projektu planu

Projekt planu został wykonany zgodnie z *Rozporządzeniem Ministra Infrastruktury z dnia 26 sierpnia 2003 r. w sprawie wymaganego zakresu projektu miejscowego planu zagospodarowania przestrzennego* (Dz. U. Nr 164, poz. 1587). Szczegółowy zakres rzeczowy projektu planu został wykonany zgodnie z zapisami ustawy o planowaniu i zagospodarowaniu przestrzennym (art.15 ust. 2).

Na etapie sporządzania niniejszej prognozy, projekt planu składał się z uchwały i załącznika graficznego w skali 1:1000.

2.2.1. Stan projektowany – wybrane ustalenia projektu planu

2.2.1.1. Przepisy ogólne

§2.1. Na obszarze objętym planem nie występują:

- 1) obszary przestrzeni publicznej, w rozumieniu ustawy o planowaniu i zagospodarowaniu przestrzennym;
- 2) tereny i obiekty podlegające ochronie, wymagające ustalenia granic i sposobów zagospodarowania, ustalonych na podstawie odrębnych przepisów, w tym terenów górniczych, narażonych na niebezpieczeństwo powodzi oraz zagrożonych osuwaniem się mas ziemnych, krajobrazy priorytetowe określone w audycie krajobrazowym oraz w planach zagospodarowania przestrzennego województwa;
- 3) dobra kultury współczesnej.

2. Na obszarze objętym planem nie ustala się:

- 1) szczegółowych zasad i warunków scalania i podziału nieruchomości;
- 2) szczególnych warunków zagospodarowania terenów oraz ograniczeń w ich użytkowaniu, w tym zakazów zabudowy;
- 3) sposobów i terminów tymczasowego zagospodarowania, urządzania i użytkowania terenów;
- 4) zasad ochrony dóbr kultury współczesnej.

3. Na całym obszarze objętym planem występuje obszar chronionego krajobrazu „Dolina Łobżonki i Bory Kujańskie”.

§3. Dla zapewnienia ochrony środowiska, przyrody i krajobrazu kulturowego, ustala się:

- 1) możliwość lokalizowania jedynie takich przedsięwzięć, których oddziaływanie nie spowoduje przekroczenia standardów jakości środowiska określonych w przepisach odrębnych;
- 2) zachowanie walorów krajobrazowych terenu objętego planem poprzez właściwe zagospodarowanie terenów

§5.1. Na obszarze objętym planem ustala się następujące przeznaczenie terenów:

- 1) tereny zabudowy mieszkaniowej jednorodzinnej – **MN**
- 2) tereny zabudowy mieszkaniowej jednorodzinnej z usługami – **MNu**;
- 3) tereny zabudowy mieszkaniowej wielorodzinnej z usługami – **MWu**;
- 4) tereny zabudowy usługowej – **U**;
- 5) teren zabudowy usługowej z dopuszczeniem zabudowy produkcyjnej – **U/P**;
- 6) tereny zieleni objęte formą ochrony przyrody – **ZN**;
- 7) teren zieleni objęty formą ochrony przyrody i teren wód – **ZN/Ws**;

- 8) teren elektroenergetyki – **E**;
- 9) teren infrastruktury technicznej – **Ki**;
- 10) teren publicznej drogi lokalnej – **KD-L**;
- 11) tereny publicznych dróg dojazdowych – **KD-D**;
- 12) tereny dróg wewnętrznych – **KDW**;
- 13) teren kolei – **KK**.

§6.1. Na obszarze objętym planem:

- 1) nie lokalizuje się budowli równych i wyższych niż 15,0 m nad poziom terenu;
- 2) ustala się zakaz lokalizacji urządzeń wytwarzających energię z odnawialnych źródeł energii, wykorzystujących energię wiatru;
- 3) nie lokalizuje się usług:
 - a) handlu o powierzchni sprzedaży powyżej 2000 m²,
 - b) związanych z przetwarzaniem i składowaniem odpadów;

2. Na wyznaczonych terenach, zgodnie z przepisami o środowisku, ustalone zostały dopuszczalne poziomy hałas:

- dla terenu zabudowy mieszkaniowej jednorodzinnej (**MN**), jak dla terenów zabudowy mieszkaniowej jednorodzinnej;
- dla terenu zabudowy mieszkaniowej jednorodzinnej z usługami (**MNu**), jak dla terenów mieszkaniowo-usługowych;
- dla terenów zabudowy mieszkaniowej wielorodzinnej z usługami (**MWu**), jak dla terenów mieszkaniowo-usługowych.

2.2.1.2. Zasady ochrony środowiska, przyrody, krajobrazu i krajobrazu kulturowego

§17. 1. Ochronę środowiska realizuje się poprzez:

- 1) techniczne uzbrojenie terenów z dopuszczeniem rozwiązań indywidualnych w zakresie odprowadzenia wód opadowych i roztopowych;
- 2) kształtowanie terenów zieleni, poprzez ustalenie wymaganych wskaźników powierzchni biologicznie czynnej i wskaźników intensywności zabudowy na terenach przeznaczonych pod zabudowę oraz wyznaczenie terenów zieleni i wód;
- 3) możliwość lokalizowania jedynie takich przedsięwzięć, które uwzględniają wymagania ochrony środowiska w zakresie ochrony powietrza, wód, powierzchni ziemi, ochrony przed hałasem, polami elektromagnetycznymi i wibracjami;
- 4) zakaz lokalizowania przedsięwzięć zaliczanych do mogących znacząco oddziaływać na środowisko, w rozumieniu przepisów o środowisku, z wyłączeniem inwestycji celu publicznego;
- 5) postępowanie zgodne z przepisami odrębnymi, w tym o ochronie środowiska oraz

przepisami prawa miejscowego

2. Na obszarze objętym planem występują zabytki objęte formami ochrony zabytków – wpisane do ewidencji zabytków, objęte ochroną konserwatorską, zgodnie z ustaleniami niniejszej uchwały:

- 1) strefa ochrony konserwatorskiej pradziejowych, średniowiecznych i nowożytnych nawarstwień kulturowych (strefa ochrony stanowisk archeologicznych) – cały obszar planu);
- 2) gorzelnia w zespole dworsko-folwarcznym, Rataje 16;
- 3) dom folwarczny nr 18 w zespole dworsko-folwarcznym, przy ul. Targowej 18;
- 4) obora w zespole dworsko-folwarcznym obecnie budynek mieszkalny, Rataje;
- 5) chlewik w zespole dworsko-folwarcznym, Rataje.

3. Dla obiektów objętych formami ochrony zabytków, o których mowa w ust.2 pkt 2, 3, 4 i 5 ustala się:

- 1) zachowanie historycznych brył budynków wraz z formą otworów okiennych i stolarki okiennej, jednorodność stolarki okiennej wraz z krzyżowymi podziałami;
- 2) zachowanie geometrii dachu i pokryć dachów stromych dachówką.

4. Zgodnie z ustawą o ochronie zabytków i opiece nad zabytkami, na obszarze objętym planem, wymagane jest uzyskanie stosownych zgód i pozwoleń:

- 1) na prowadzenie prac budowlanych dla ochrony konserwatorskiej obiektów (budynków) znajdujących się w ewidencji Wielkopolskiego Wojewódzkiego Konserwatora Zabytków;
- 2) na inwestycje związane z zagospodarowaniem i zabudową terenów, dla ochrony archeologicznego dziedzictwa kulturowego – o których mowa w ust.2 pkt 1.

2.2.1.3. Zasady modernizacji, rozbudowy i budowy systemów komunikacji i infrastruktury technicznej

§18.1. Układ komunikacyjny na obszarze objętym planem, obejmuje publiczną drogę lokalną **KD-L**, w powiązaniu z istniejącym i projektowanym układem gminnych dojazdowych dróg publicznych (**KD-D1** i **KD-D2**) i drogą powiatową (ul. Mickiewicza, teren poza planem) oraz z drogami wewnętrznymi (**KDW1** i **KDW2**).

2. Na terenie planu wyznacza się układ dróg: lokalnej, dojazdowych i wewnętrznych zapewniający obsługę wyznaczonych terenów mieszkaniowych i usługowych.

3. W zakresie miejsc parkingowych dla pojazdów zaopatrzonych w kartę parkingową, na obszarze planu, należy wyznaczyć liczbę miejsc do parkowania, zgodnie z przepisami odrębnymi.

§19. Dla obszaru objętego planem ustala się następujące zasady obsługi w zakresie infrastruktury technicznej:

- 1) zbiorowe zaopatrzenie w wodę – z gminnej sieci wodociągowej;
- 2) zasilanie w energię elektryczną – z systemu elektroenergetycznego;
- 3) zbiorowe odprowadzenie ścieków komunalnych – poprzez sieć kanalizacji sanitarnej;
- 4) odprowadzenie wód opadowych i roztopowych – poprzez sieć kanalizacji deszczowej, w razie braku możliwości przyłączenia do sieci gminnej dopuszcza się zastosowanie rozwiązań indywidualnych spełniających wymagania przepisów odrębnych, w tym przepisów o środowisku;
- 5) zaopatrzenie w energię ciepłą – z indywidualnych systemów grzewczych spełniających wymagania programu ochrony powietrza, z zastosowaniem paliw i urządzeń charakteryzujących się niskimi wskaźnikami emisyjnymi;
- 6) zaopatrzenie w gaz ziemny – indywidualnie;
- 7) obsługę telekomunikacyjną – poprzez wykorzystanie istniejących systemów oraz innych urządzeń łączności publicznej;

4. Gospodarowanie odpadami, powstającymi na obszarze objętym planem, nastąpi poprzez zastosowanie przepisów odrębnych w tym zakresie.

2.3. Główne cele projektu planu

Projekt planu uwzględnia między innymi wnioski dotyczące zmian przeznaczenia terenów i nowych ustaleń. W projekcie uwzględniono indywidualne wnioski, w zakresie pozwalającym na zachowanie nadrzędnej zasady ładu przestrzennego i zrównoważonego rozwoju miasta.

Proponowane zmiany planów nie naruszają ustaleń Studium uwarunkowań i kierunków zagospodarowania przestrzennego Miasta i Gminy Łobżenica. Istnieje możliwość uzbrojenia terenów objętych wnioskiem inwestora w infrastrukturę techniczną oraz zapewnienia dostępu do dróg publicznych. Wnioskowane zmiany nie naruszają głównych zasad kształtowania zabudowy miasta Łobżenicy. Zmiana dotychczasowego planu miejscowego wpłynie korzystnie na uzupełnienie układu przestrzennego zabudowy miasta przy zachowaniu walorów historycznych układu urbanistycznego zabudowy.

2.4. Powiązania projektu planu z innymi dokumentami

Dla obszaru objętego projektem planu obowiązują ustalenia – Miasto Łobżenica zmiana miejscowego planu zagospodarowania przestrzennego (uchwała Nr XXXVIII/350/2002 Rady Miejskiej w Łobżenicy z dnia 8 października 2002 r.):

- 1) tereny zabudowy mieszkaniowo-usługowej – **Mu**;
- 2) tereny zabudowy usługowo-mieszkaniowej – **Um**;
- 3) teren zabudowy związanej z działalnością usługowo-produkcyjną – **Up**;
- 4) tereny zabudowy związanej z działalnością produkcyjną – **P**;
- 5) tereny wyłączone z zabudowy - użytki rolne - wskazane przekształcenie terenu na system zieleni miejskiej – **N**;
- 6) tereny zieleni miejskiej – **Z**;
- 7) teren wód – **W**;
- 8) teren urządzeń zasilania elektro-energetycznego – **EE**;
- 9) ulice lokalne – **KL**;
- 10) ulica dojazdowa – **KD**;
- 11) teren kolei dojazdowej – **KK**.

Dodatkowo wschodnia część analizowanego obszaru znajduje się w granicach strefy ochrony konserwatorskiej.

W Studium uwarunkowań i kierunków zagospodarowania przestrzennego Miasta i Gminy Łobżenica (uchwała Nr XXIV/195/16 Rady Miejskiej w Łobżenicy z dnia 27 października 2016 r.), obszar objęty projektem planu znalazł się w granicach następujących terenów: terenu zabudowy mieszkaniowej (**M1**), terenów obiektów produkcyjnych, składów i magazynów, obiektów wysokich technologii, w tym terenów obsługi produkcji rolnych, hodowlanych, ogrodniczych oraz gospodarstw leśnych i rybackich (**P2**), terenu zieleni innej (**ZO**). Przez obszar projektu planu przebiegają określone w wyżej wymienionym Studium: ważniejsza droga gminna (fragment ul. Targowej) oraz szlak kolejki wąskotorowej. Cały obszar projektu planu wg Studium, znajduje się w granicach obszaru chronionego *krajobrazu "Dolina Łobżonki i Bory Kujańskie"*.

Dla omawianego obszaru obowiązują także ustalenia następujących aktów prawnych:

- 1) *Programu ochrony powietrza dla strefy wielkopolskiej* (uchwała nr XXI/391/20 Sejmiku Województwa Wielkopolskiego z dnia 13 lipca 2020 roku - Dz. Urz. Woj. Wielkopolskiego z dnia 20 lipca 2020 r. poz. 5954);
- 2) *Programu ochrony powietrza w zakresie ozonu dla strefy wielkopolskiej* (uchwała nr IX/168/19 Sejmiku Województwa Wielkopolskiego z dnia 24 czerwca 2019 r. - Dz. Urz. Woj. Wielkopolskiego z dnia 1 lipca 2019 r., poz. 6240);

- 3) uchwały Nr XXXIX/941/17 Sejmiku Województwa Wielkopolskiego z dnia 18 grudnia 2017 r. w sprawie wprowadzenia, na obszarze województwa wielkopolskiego, ograniczeń lub zakazów w zakresie eksploatacji instalacji, w których następuje spalanie paliw (Dz. Urz. Woj. Wielkopolskiego z dnia 29 grudnia 2017 r. poz. 8807) – tzw. uchwała antysmogowa;
- 4) Planu gospodarowania wodami na obszarze dorzecza Odry" (Rozporządzenie Rady Ministrów z dnia 18 października 2016 r. w sprawie Planu gospodarowania wodami na obszarze dorzecza Odry - Dz. U. Poz. 1967).

3. Istniejący stan środowiska oraz potencjalne zmiany tego stanu w przypadku braku realizacji postanowień projektu planu

3.1. Analiza i ocena istniejącego stanu środowiska

3.1.1. Rzeźba terenu

Według podziału geomorfologicznego Niziny Wielkopolskiej (wg B. Krygowskiego), gmina Łobżenica znajduje się w obrębie regionu Wysoczyzna Krajeńska (Złotowska) – XIV. Omawiany obszar położony jest w obrębie moreny wysoczyznowej – wysoczyzny Krajeńskiej.

Obszar objęty projektem planu mieści się w przedziale wysokościowym 98,6 - 105,2 m n. p. m. Najniżej położone są tereny w sąsiedztwie cieką, przy wschodniej granicy obszaru projektu planu, w granicach wyznaczonego terenu **ZN/Ws**. Powierzchnia obszaru wznosi się, zarówno w kierunku północnym od wyżej wymienionego cieką do 101 m n. p. m. (wyznaczony teren **ZN1**), jak i w kierunku południowym do rzędnej 105,2 m n. p. m. (wyznaczony teren **U/P**). Na przeważającej części obszaru projektu planu spadki powierzchni terenu nie przekraczają 2 %. Jedynie w granicach wyznaczonych terenów zieleni (**ZN1**, **ZN2**, **ZN/Ws**) spadki powierzchni terenu mogą być nieco większe, ale nie powinny przekraczać 5 %.

Na analizowanym obszarze obserwowane są zmiany powierzchni terenu o charakterze antropogenicznym. Są to głównie załomy obniżeń o wysokości do 1,5 m, stanowiące pozostałość po stawach wodnych w granicach wyznaczonych terenów **ZN/Ws** i **MWu2**. Również same brzegi skanalizowanego cieką są strome, sztucznie wyrównane, o wysokości do 1,5 m.

W granicach całego analizowanego obszaru projektu planu nie stwierdzono osuwisk i miejsc zagrożonych ruchami masowymi, o których mowa w art. 110a ust. 1 ustawy z dnia 27 kwietnia 2001 r. - Prawo ochrony środowiska Dz. U z 2020 r., poz. 1219). Obszar ten nie jest uwzględniony w "Rejestrze terenów zagrożonych ruchami masowymi ziemi oraz terenów, na których te ruchy występują dla Powiatu Pilskiego"¹.

¹ D. Wieczorek, Geoconsult Sp z o.o., Kielce 2015 r.

3.1.2. Budowa geologiczna

Cała gmina Łobżenica położona jest w południowej części jednostki geologiczno-strukturalnej – antyklinorium pomorskiego, w którym stropem osadowego kompleksu permio-mezozoicznego są utwory dolnojurajskie. Od głębokości 2500 do 170-200 m p. p. t. występują tu osady mezozoiczne (piaskowce, wapienie triasowe i jurajskie).

Osady trzeciorzędowe w rejonie miejscowości Łobżenica tworzą ciągłą pokrywę. Wśród nich najstarsze są osady pochodzą z oligocenu (mułowce i piaski z glaukonitem). Ich łączna miąższość to ponad 50 m, a ich strop znajduje się na poziomie 55 m p. p. m. Płycej występują osady miocenu (piaski kwarcowe z błyszczkami). Kolejna charakterystyczna warstwa litologiczna to osady pliocenu reprezentowane przez ropy i mułki z przewarstwieniami piasków i węgla o miąższości do kilkudziesięciu metrów. Poziom powierzchni podczwartorzędowej w rejonie miejscowości Łobżenica znajduje się na poziomie 50 - 60 m n. p. m.

Wstępne rozpoznanie litologii podłoża (osadów czwartorzędowych) omawianego obszaru nastąpiło na podstawie analizy badań archiwalnych. Osady czwartorzędowe tworzą w granicach omawianego obszaru ciągłą warstwę glin zwałowych o różnym stopniu spiaszczenia, o miąższości do kilkudziesięciu metrów. Jedynie w sąsiedztwie cieku, w granicach wyznaczonego terenu zieleni ZN/Ws, mogą miejscowo występować grunty pobagienne o niewielkiej miąższości.

3.1.3. Złoża kopalin

W granicach analizowanego obszaru oraz w jego sąsiedztwie nie występują żadne udokumentowane złoża kopalin; brak jest też terenów i obszarów górniczych, o których mowa w art. 6 ust. 1 pkt 5 i 15 ustawy z dnia 9 czerwca 2011 r. - Prawo geologiczne i górnicze (Dz. U. z 2020 r. poz. 1064, ze zm.).

3.1.4. Wody podziemne

Cały obszar projektu planu, zgodnie z podziałem hydrogeologicznym kraju (wg Paczyńskiego 1995), znajduje się w granicach regionu pomorskiego (V). Według regionalizacji hydrogeologicznej kraju wg regionów wodnych (wg Nowickiego i Sadurskiego 2007), analizowany obszar jest częścią Prowincji Odry, Regionu Warty i Subregionu Warty Nizinnej. W podziale regionalnym wg Atlasu Hydrologicznego w skali 1:200000, rejon miasta Łobżenicy zaliczany jest do regionu pomorsko-kujawskiego (III), podregionu pomorskiego (III 1).

W granicach całego analizowanego obszaru poziom wód gruntowych stabilizuje się na zmiennym poziomie, w zależności od położenia. W północnej części obszaru projektu planu, w sąsiedztwie cieku wodnego, poziom wód gruntowych jest niższy niż 1,0 m p. p. t. W południowo-wschodniej części analizowanego obszaru, w granicach części wyznaczonych terenów (U1, U2, MWu1, MWu2 oraz U/P), poziom wód gruntowych jest wyższy niż 2,0 m p. p. t. Na pozostałej części analizowanego obszaru poziom wód gruntowych stabilizuje się na poziomie od 1,0 do 2,0 m p. p. t.

W rozkładzie rocznym wahań zwierciadła wód gruntowych na omawianym obszarze można wyróżnić jeden okres wzniosu i jeden niżówki. Najpłycej powierzchni wody gruntowe zalegają w okresie wczesnej wiosny, co ma związek z zachodzącymi w tym czasie roztopami. Od tego okresu aż do końca roku hydrologicznego (okres jesienny), a niekiedy nawet i do następnego okresu roztopów, obserwuje się trwałą tendencję spadkową zwierciadła wód podziemnych. Sporadycznie w okresie intensywnych letnich opadów, może występować chwilowe podniesienie się poziomu wód gruntowych. Ze względu na budowę geologiczną (obecność glin zwałowych), przebieg średnich stanów miesięcznych wód gruntowych z okresu wielolecia ma charakter wyrównany.

Według Mapy hydrogeologicznej 1:50 000 obszar projektu planu znajduje się w granicach jednostki hydrogeologicznej 1Q/cTrI. W granicach tej jednostki główny użytkowy poziom wodonośny występuje w obrębie trzeciorzędowego poziomu mioceńskiego. Średnie przewodnictwo wodne tego poziomu wynosi $73 \text{ m}^2/24\text{h}$, przy wartości współczynnika filtracji $3,6 \text{ m}/24\text{h}$. Miąższość warstwy wodonośnej, której strop znajduje się na głębokości 80 m p. p. t., wynosi ok. 20 m. Wydajność studni ujmujących wody z tego ujęcia wynosi $50\text{-}70 \text{ m}^3/\text{h}$. Warstwa wodonośna tego poziomu, poprzez izolację od powierzchni (warstwa nakładu glin zwałowych), posiada wody o napiętym zwierciadle. Stopień zagrożenia wód podziemnych głównego użytkowego poziomu wodonośnego na omawianym obszarze jest bardzo niska (obszar o wysokiej odporności poziomu głównego). Podrzędnie na analizowanym obszarze występuje czwartorzędowy poziom wodonośny w formie poziomu międzymorenowego.

Omawiany obszar znajduje się poza granicami głównych zbiorników wód podziemnych. Najbliżej znajduje się zasięg granicy głównego zbiornika wód podziemnych piętra trzeciorzędowego nr 127 – subzbiornika „Złotów-Piła-Strzelce Krajeńskie” (ok. 10 km w kierunku północno-zachodnim) oraz głównego zbiornika wód podziemnych piętra czwartorzędowego nr 133 „Zbiornik Młotkowo” (ok. 7 km w kierunku południowo-zachodnim).

Obszar projektu planu znajduje się poza granicami stref ochronnych ujęć wody oraz obszarów ochronnych zbiorników wód śródlądowych, o których mowa w ustawie z dnia 18 lipca 2001 - Prawo wodne (Dz. U. z 2021 r., poz. 624).

Obszar projektu planu znajduje się w granicach jednolitej części wód podziemnych – JCWPd35. Według danych Głównego Inspektora Ochrony Środowiska, analizowana JCWPd35 charakteryzuje się stanem **dobrym** (stan chemiczny - **dobry**, stan ilościowy - **dobry**) – wg danych za rok 2019 r.². Zgodnie z wyżej wymienionym "Planem", głównym celem środowiskowym dla wyżej wymienionej JCWP jest osiągnięcie **dobrego stanu chemicznego i dobrego stanu ilościowego**. Nie jest zagrożone osiągnięcie celów środowiskowych. Nie jest zagrożona osiągnięciem celów środowiskowych.

Najbliżej analizowanego obszaru punkt pomiarowo-kontrolny znajduje się w miejscowości Więcbork (punkt pomiarowy nr 1555). Według badań stanu wód podziemnych (klasyfikacji elementów fizykochemicznych) prowadzonych w sieci krajowej, w ramach monitoringu diagnostycznego w 2019 r. (dane GIOŚ³), wody podziemne w Więcborku charakteryzowały się II klasą (wody dobrej jakości).

Średnie miesięczne i ekstremalne stany wód podziemnych.

Posterunek Dorzecze Lata	P.z.m. nad Kr. (m) Wys. zn. miern. nad ter. (cm)	XI	XII	I	II	III	IV	V	VI	VII	VIII	IX	X	Rok
Liszkowo Łobżonka 1966-2000	106,22 70 WWW SSW NNW	310	275	244	236	218	199	218	236	261	315	335	337	90 266 820

3.1.5. Warunki hydrograficzne

Obszar projektu planu znajduje się w granicach dorzecza Warty, w obrębie zlewni Noteci oraz mniejszej zlewni rzeki Łobżonki, ograniczonej topograficznym działem wodnym IV-rzędu. Przez obszar projektu planu, na długości ok. 400 m, równoleżnikowo przepływa ciek o nazwie **Dopływ spod Kruszek** - prawy dopływ rzeki Łobżonki.

Odległość wschodniej granicy obszaru projektu planu od rzeki **Łobżonki** w kierunku wschodnim wynosi ok. 700 m.

Obszar projektu planu położony jest w całości w granicach części zlewni JCWP rzecznej o nazwie **Dopływ spod Kruszek** (PLRW600018188436). Jest to potok nizinny, żwirowy, zaliczany do naturalnych części wód (NAT). Jest to nowo wyznaczona JCWP, dla której brak szczegółowych pomiarów.

² Wg danych Głównego Inspektora Ochrony Środowiska - <https://mjwp.gios.gov.pl/mapa/mapa.172.html>

³ Wg danych Głównego Inspektora Ochrony Środowiska <http://mjwp.gios.gov.pl/raporty-art/2019.html>

NR 280

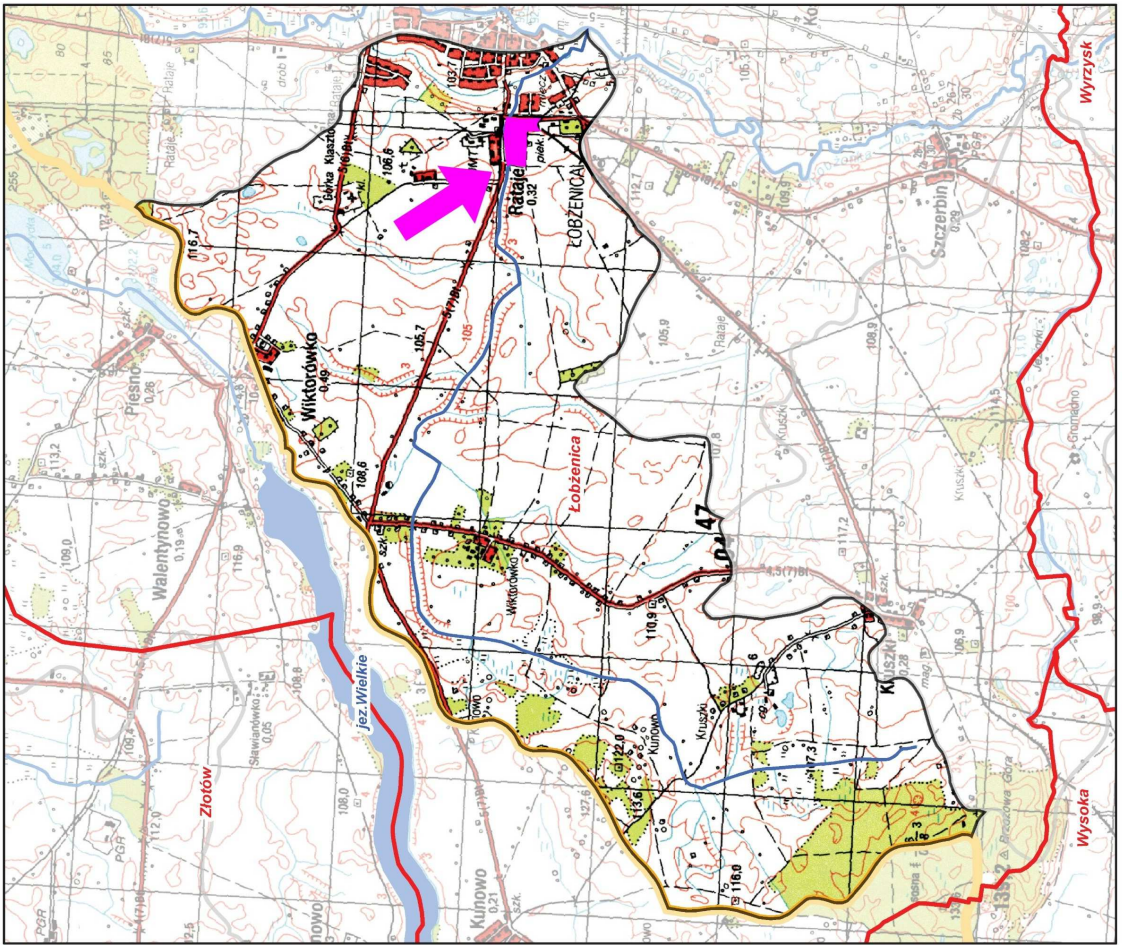


- Legenda**
- granica gminy
 - granica zlewni jednolitej części wód powierzchniowych
 - rzeki - jednolite części wód powierzchniowych
 - jeziora - jednolite części wód powierzchniowych
 - wody podziemne - jednolita część wód
 - zbiorniki wodne

Jednolita część wód powierzchniowych (jcw):

Dopływ spod Kruszek
(PLRW600018188436)

pozostałe jednolite części wód położone w zlewni jcw:
wody podziemne PLGW600035



➔ - obszar projektu planu

Ustalenia aktualizacji Planu gospodarowania wodami
na obszarze dorzecza Odry w latach 2016 - 2021

➔

Dane dotyczące klasyfikacji jakości wód *Dopływ spod Kruszek* (PLRW600018188436) - ocena w latach 2014-2019 r. (wg GIOŚ)⁴:

- 1) ocena stanu – zły stan wód;
- 2) potencjał ekologiczny – umiarkowany stan ekologiczny;
- 3) stan chemiczny – stan chemiczny poniżej dobrego;

Dla JCWP *Dopływ spod Kruszek* (PLRW600018188436), nie występuje ryzyko nieosiągnięcia celów środowiskowych. Zgodnie z wyżej wymienionym "Planem", celem środowiskowym dla wyżej wymienionej JCWP jest **dobry stan ekologiczny**

oraz **dobry stan chemiczny**. Osiągnięcie celów środowiskowych nie jest zagrożone.

W granicach obszaru projektu planu, w granicach wyznaczonych terenów ZN/Ws oraz MWu2, istnieją obniżenia stanowiące pozostałość po stawach, które były zasilane w przeszłości przez ciek płynący przez wyznaczony teren ZN/Ws (Dopływ spod Kruszek). Według aktualnej mapy ewidencyjnej, w miejscach śladów po stawach istnieją kontury granic gruntów pod wodami powierzchniowymi stojącymi Ws. Innym elementem hydrograficznym na analizowanym obszarze jest rów otwarty biegnący w granicach wyznaczonego terenu Ki, łączący się z ciekim Dopływ spod Kruszek w granicach wyznaczonego terenu ZN/Ws. Jego długość w granicach obszaru projektu planu wynosi ok. 160 m.

Fot.1. Naturalny ciek o nazwie *Dopływ spod Kruszek* - prawy dopływ Łobżonki, przepływający przez wyznaczony teren zieleni objęty formą ochrony przyrody i teren wód (ZN/Ws) - widok od strony zachodniej.



⁴ Wg danych Głównego Inspektora Ochrony Środowiska
<https://www.gios.gov.pl/pl/stan-srodowiska/monitoring-wod>

W granicach obszaru projektu planu nie występują żadne obszary szczególnego zagrożenia powodzią, o których mowa w art. 16 pkt 34 ustawy z dnia 20 lipca 2017 r. Prawo wodne (Dz. U. z 2021 r., poz. 624).

3.1.6. Warunki klimatyczne i jakość powietrza

3.1.6.1. Warunki klimatyczne

W podziale rolniczo-klimatycznym R. Gumińskiego, cała gmina Łobżenica znajduje się w granicach bydgoskiej (nadnoteckiej) dzielnicy rolniczo-klimatycznej. Średnia roczna temperatura dla tego obszaru wynosi 7,1-8,7 °C. Najniższe temperatury obserwowane są w lutym (-0,5 °C – 1979 r., -0,3 °C – 1985 r.), a najwyższe w lipcu (14,5 °C – 1979 r., 19,3 °C – 1985 r.). Liczba dni mroźnych wynosi 37 dni, z przymrozkami do 120 dni i 28 dni upalnych. Przymrozki mogą tu występować od końca września do połowy maja. W dzielnicy tej w ciągu roku występuje 100 dni chłodnych, 40 dni pogodnych i 140 dni pochmurnych.

Na obszarze całej gminy Łobżenica obserwuje się bardzo małą ilość opadów atmosferycznych w ciągu roku, które rzadko przekraczają 600 mm (452 mm – 1975 r., 513 mm – 1988 r., 474 mm – 1989 r.). Najwięcej opadów występuje w okresie wiosenno-letnim (od kwietnia do sierpnia – maksymalnie do 65 mm w miesiącu), a najmniej w okresie zimowym (styczeń-luty – maksymalnie 33 mm w miesiącu).

Zestawienie opadów normalnych (N), roku wilgotnego (W) i suchego (S).

Posterunek opadów H m n.p.m. (lata)	miesiące												Rok	
	XI	XII	I	II	III	IV	V	VI	VII	VIII	IX	X		
Piła 72 (1961- 2000)	N	43	44	37	30	35	34	53	62	71	55	46	40	549
	(1967) W	28	57	57	65	33	28	46	113	35	90	88	43	683
	(1982) S	60	36	35	8	21	27	43	37	29	15	16	18	345
Sypniewo 122 (1964- 1990)	N	54	50	42	31	37	37	51	71	81	58	49	50	611
	(1980) W	53	52	22	20	27	52	19	274	249	45	51	80	944
	(1989) S	47	70	15	23	37	30	12	33	25	55	7	46	400
Wysoka 105 (1961- 2000)	N	43	43	36	30	35	35	51	59	75	57	49	40	553
	(1967) W	34	74	54	67	44	24	49	94	45	71	106	36	698
	(1982) S	68	52	47	15	45	21	40	68	34	19	11	23	443

N – opady w roku normalnym, W – opady w roku wilgotnym, S – opady w roku suchym.

Średnie miesięczne i średnie wieloletnie temperatury powietrza atmosferycznego (°C)

Stacja meteorologiczna w Pile.

Lata	Miesiące												Średnia
	I	II	III	IV	V	VI	VII	VIII	IX	X	XI	XII	
1971 - 2000 ⁵	-1,7	-0,9	2,4	7,1	12,9	16	17,8	17,1	12,3	7,7	2,8	-0,1	7,8
2001 - 2010 ⁶	-1,6	0	2,9	8,5	13,5	16,6	19,6	18,4	13,7	8,2	4,2	-0,3	8,7
2011 - 2018 ⁷	-0,7	-0,5	3,3	9,2	14,4	17,1	19,1	18,6	14,1	9,0	4,5	2,1	9,2

Miesięczne i średnie wieloletnie sumy opadów atmosferycznych (mm)

Stacja meteorologiczna w Pile.

Lata	Miesiące												Rok
	I	II	III	IV	V	VI	VII	VIII	IX	X	XI	XII	
1971 - 2000 ⁸	36	26	36	33	52	67	76	53	44	40	38	45	546
2001 - 2010 ⁹	45	32	44	30	67	50	54	80	54	42	43	40	579
2011 - 2018 ¹⁰	25	14	17	19	35	43	63	45	23	28	20	27	359

Pokrywa śnieżna zalega tu stosunkowo krótko – średnio 38-50 dni, od listopada do kwietnia. Gmina Łobżenica charakteryzuje się jednym z najniższych wskaźników opadów dla terenów położonych na północ od Noteci. W ciągu roku na omawianym obszarze dominują wiatry z kierunków zachodnich, najczęściej są to wiatry średnie i umiarkowane. Najsilniejsze wiatry występują w okresie zimowym, a najsłabsze w miesiącach letnich. Długość okresu wegetacyjnego wynosi od 210 do 215 dni.

W podziale klimatycznym Niziny Wielkopolskiej A. Wosia (1994), gmina Łobżenica, znalazła się w zasięgu regionu Środkowowielkopolskiego. Częściej, niż na obszarach sąsiednich regionów, występuje tu pogoda bardzo ciepła i jednocześnie pochmurna bez opadu (38,7 dni w ciągu roku). Obserwuje się tu więcej dni z pogodą przymrozkową bardzo chłodną z dużym zachmurzeniem i opadem (11,8) oraz dni z pogodą umiarkowanie mroźną i zarazem pochmurną bez opadu (3,9). Rzadziej natomiast występują dni umiarkowanie ciepłe i słoneczne bez opadu (9,4) oraz umiarkowanie ciepłe z dużym zachmurzeniem bez opadu (11,6 dni).

⁵ Wg Atlasu klimatu województwa wielkopolskiego.

⁶ Obliczono na podstawie danych przekazanych przez IMGW Poznań.

⁷ Obliczono na podstawie danych przekazanych przez IMGW Poznań.

⁸ Wg Atlasu klimatu województwa wielkopolskiego.

⁹ Obliczono na podstawie danych przekazanych przez IMGW Poznań.

¹⁰ Obliczono na podstawie danych przekazanych przez IMGW Poznań.

3.1.6.2. Jakość powietrza

Roczna ocena jakości powietrza za rok 2020 dla strefy wielkopolskiej, a więc także dla obszaru gminy Łobżenica, uwzględniająca ochronę zdrowia ludzi oraz ochronę roślin, została przeprowadzona przez GIOŚ – Regionalny Wydział Monitoringu Środowiska w Poznaniu. W przypadku klasyfikacji pod kątem ochrony zdrowia ludzi, polegającej na ocenie stężeń: dwutlenku siarki, dwutlenku azotu, benzenu, tlenku węgla, ozonu, pyłu zawieszonego PM10, ołowiu, arsenu, kadmu, niklu, pyłu zawieszonego PM2,5, strefę wielkopolską, do której należy cały obszar miasta Piły, zaliczono do klasy A (jeżeli stężenia zanieczyszczenia na terenie strefy nie przekraczają odpowiednio poziomów dopuszczalnych lub poziomów docelowych). Ze względu na przekraczanie poziomów dopuszczalnych stężenia benzo(a)pirenu, *strefę wielkopolską* zaliczono do klasy C (jeżeli stężenia zanieczyszczeń na terenie strefy przekraczają poziomy dopuszczalne lub poziomy docelowe powiększone o margines tolerancji, a w przypadku gdy margines tolerancji nie jest określony – poziomy dopuszczalne lub poziomy docelowe).

Rezultatem końcowym oceny strefy wielkopolskiej pod kątem ochrony roślin jest jej zakwalifikowanie do klasy A, w przypadku oceny pod kątem zanieczyszczenia ozonem oraz pod kątem zanieczyszczenia dwutlenkiem siarki i tlenkami azotu.

Klasyfikacja strefy wielkopolskiej z uwzględnieniem kryteriów określonych w celu ochrony zdrowia za rok 2020.

Nazwa strefy	Symbol klasy strefy dla poszczególnych substancji											
	SO ₂	NO ₂	C ₆ H ₆	CO	O ₃	PM10	Pb	As	Cd	Ni	B(a)P	PM _{2,5}
strefa wielkopolska	A	A	A	A	A ¹¹	A	A	A	A	A	C	A1 ¹²

Klasyfikacja strefy wielkopolskiej z uwzględnieniem kryteriów określonych w celu ochrony roślin za rok 2020.

Nazwa strefy	Symbol klasy strefy dla poszczególnych substancji		
	SO ₂	NO _x	O ₃ ¹³
strefa wielkopolska	A	A	A

¹¹ Dla ozonu – poziom celu długoterminowego, strefy uzyskały klasę D2.

¹² Dla pyłu PM_{2,5} – poziom dopuszczalny II faza, strefa aglomeracja poznańska i strefa miasto Kalisz uzyskała klasę A1, natomiast strefa wielkopolska uzyskała klasę C1.

¹³ Dla ozonu – poziom celu długoterminowego strefa wielkopolska uzyskała klasę D2.

Rezultatem końcowym oceny strefy wielkopolskiej pod kątem ochrony roślin jest jej zakwalifikowanie do klasy A, w przypadku oceny pod kątem zanieczyszczenia dwutlenkiem siarki i tlenkami azotu oraz zanieczyszczenia ozonem.

Największe zanieczyszczenia powietrza nad obszarem projektu planu, szczególnie nad jego wschodnią częścią (rejon ul. Targowej), pojawiają się w okresie jesienno-zimowym. W tym czasie nad obszarem projektu planu pojawiają się zanieczyszczenia pyłowo-gazowe, w wyniku ogrzewania poszczególnych budynków. W okresie tym, ze względu na peryferyjne położenie analizowanego obszaru i dominację wiatrów zachodnich, rzadko napływają nad omawiany obszar zanieczyszczone masy powietrza z centralnej części miasta Łobżenicy. Dodatkowym źródłem wyżej wymienionych zanieczyszczeń jest ruch samochodów i innych pojazdów kołowych. Jakość powietrza nad omawianym obszarem pogarszana jest dodatkowo przez zanieczyszczenia pyłowo-gazowe od ruchu samochodów na poszczególnych drogach, w tym na ul. Targowej i Mickiewicza. W ciągu całego roku we wschodniej części analizowanego obszaru mogą się pojawiać emisje substancji do powietrza, w wyniku prowadzenia działalności gospodarczej.

3.1.7. Warunki glebowe

Według mapy glebowo-rolniczej, na omawianym obszarze przy powierzchni występują piaski gliniaste mocne, które na głębokości 0,5 m podścielone są warstwą glin lekkich. Pierwotnie na analizowanym obszarze istniały gleby *czarne ziemie typowe* wytworzone na osadach gliniastych i piaszczysto-gliniastych, następnie zdegradowane do *czarnych ziem wylugowanych*¹⁴. Na podobnych osadach zostały wykształcone na południowo-zachodnich krańcach analizowanego obszaru *gleby płowe*. W warunkach naturalnych na tych glebach został by wykształcony las grądowy.

Po częściowym zagospodarowaniu, najmniej zdegradowane gleby użytkowane jako grunty rolne obecnie zachowały się głównie w północnej (wyznaczony teren **ZN1**) oraz zachodniej części analizowanego obszaru (wyznaczone tereny: **ZN2**, **MN**, **MNu** i **KDW1**).

Według klasyfikacji glebowo-rolniczej północną część analizowanego obszaru (miejsce występowania gleb czarnych ziem), zakwalifikowano do użytków zielonych średnich (2z), gdzie występują gleby zaliczane do PsIII klasy bonitacji. Zachodnia niezabudowana część analizowanego obszaru według wyżej wymienionej klasyfikacji, gdzie występują czarne ziemie, zaliczana jest do 4 kompleksu - żytniego bardzo dobrego (pszenno-żytniego). Natomiast występujące na południowo-zachodnich krańcach analizowanego obszaru tereny gleb płowych zaliczane są do 2 kompleksu

¹⁴ Wg Systematyki Gleb Polski, Polskie Towarzystwo Gleboznawcze, 2019 r.

pszennego dobrego. Kompleksy 2 i 4 tworzą gleby mineralne zaliczane do RIIIb i RIVa klas bonitacji.

Najbardziej przekształcone antropogenicznie gleby występują we wschodniej części analizowanego obszaru, w rejonie ul. Targowej na terenach już zabudowanych (gleby antropogeniczne - gleby technogeniczne). W miejscach wcześniej przekształconych antropogenicznie, w sąsiedztwie istniejącej zabudowy i terenów komunikacyjnych, pokrywa glebowa została zniszczona lub silnie zdegradowana; występują tam obecnie tzw. grunty zurbanizowane (gleby ekranosole i urbisole) i zaliczane do: terenów mieszkaniowych (B), terenów przemysłowych (Ba), innych terenów zabudowanych (Bi) oraz zurbanizowanych terenów niezabudowanych lub w trakcie zabudowy (Bp).

Część terenów występujących w granicach obszaru projektu planu, to grunty rolne podlegające ochronie na podstawie przepisów ustawy z dnia 3 lutego 1995 r. o ochronie gruntów rolnych i leśnych (Dz. U z 2017 r. poz. 1161, ze zm.).

3.1.8. Roślinność

Według Geobotanicznego Podziału Polski Szafera i Zarzyckiego (1972), cały obszar gminy Łobżenica został zaliczony do Prowincji Niżowo-Wyżynnej-Środkowoeuropejskiej, Działu Bałtyckiego (A), Poddziału Pasa Równin Przymorskich i Wysoczyzn Pomorskich (A₁), Krainy Pomorskiego Południowego Pasa Przejściowego (6), Okręgu Wysoczyzny Złotowskiej (6a).

W podziale Polski na regiony przyrodniczo-leśne, wg Trampler i innych (1990), gmina Łobżenica leży w Krainie Wielkopolsko-Pomorskiej (III), Dzielnicy Pojezierza Krajeńskiego (III.2) oraz w Mezuregionie Wysoczyzny Krajeńskiej (III.2.b).

Omawiany obszar w dużej części jest przestrzenią zdominowaną przez tereny użytkowane rolniczo (grunty orne i pastwiska) - zachodnia część obszaru projektu planu. Tereny przekształcone antropogenicznie (tereny zabudowane, komunikacyjne) o małym udziale roślinności, występują głównie we wschodniej jego części, w rejonie ul. Targowej.

W okresie wcześniejszym, w granicach wyznaczonego terenu **ZN1**, grunty były wykorzystywane jako łąki i pastwiska; obecnie są to tereny użytkowane jako ogrody przydomowe (warzywne); część z tych terenów powoli porasta roślinność trawiasta-łąkowa. Jedynie wokół jednej z działek rosną wierzby i pojedyncze brzozy. W granicach wyznaczonych terenów: **MN**, **MNu**, **KDW1**, obecnie grunty użytkowane są rolniczo (grunty orne), z wyłączeniem dwóch działek, gdzie zostały już wybudowane dwa budynki mieszkalne jednorodzinne. Na granicy wyznaczonych terenów **MNu** i **KD-L**, przy drodze polnej, rośnie jedna okazała wierzba. Najwięcej zieleni występuje

w granicach wyznaczonego terenu **ZN/Ws**. Występuje tu kilka grup drzew topoli, skupionych, nie tylko wzdłuż cieku wodnego przepływającego przez ten teren, ale także w sąsiedztwie wyznaczonego terenu **KD-D1** (ul. Targowej). Rosną tu również pojedyncze wierzby.

Na szczególną uwagę zasługuje roślinność porastająca dna wyschniętych stawów oraz brzegów cieku wodnego Dopływu spod Kruszek w granicach wyznaczonego terenu **ZN/Ws**. Są to tereny częściowo podmokłe, gdzie oprócz roślinności bagiennej (np. tataraku i turzyc) występuje tu roślinność reprezentatywna dla siedliska ziołorośli nadrzecznych (6430): kielisznik zaroślowy, pokrzywa zwyczajna, bluszcz pospolity, wymienionego w *Rozporządzeniu Ministra Środowiska z dnia 13 kwietnia 2010 r. w sprawie siedlisk przyrodniczych oraz gatunków będących przedmiotem zainteresowania Wspólnoty, a także kryteriów obszarów kwalifikujących się do uznania lub wyznaczenia jak obszary Natura 2000* (Dz. U. z 2014, poz. 1713). Należy podkreślić, że nie jest to siedlisko w pełni wykształcone i ma charakter seminaturalny.

Zieleń urządzona występuje jedynie w formie pojedynczych drzew lub w krótkich dwóch szpalerach usytuowanych wzdłuż ul. Targowej, składających się z topoli i jesionu wyniosłego. Uwagę zwracają również zadrzewienia w obrębie wyznaczonego terenu kolei (**KK**). Niewielkie powierzchnie trawiaste i pojedyncze drzewa obecne są również w granicach terenów już zabudowanych (wyznaczonych terenów: **U3, U/P**).

Fot.2. Tereny zabudowy mieszkaniowej jednorodzinnej (MN) i tereny zabudowy mieszkaniowej jednorodzinnej z usługami (MNu), teren drogi wewnętrznej - miejsce występowania na powierzchni gleb czarnych ziem i gleb płowych, użytkowane dotychczas jako grunty orne, przeznaczone pod zabudowę - widok od strony zachodniej.



Fot.3. Roślinność seminaturalna w granicach wyznaczonego terenu zieleni objętego formą ochrony przyrody i terenu wód, pod względem gatunkowym zbliżona do ziolorośli nadrzecznych (z pominięciem drzew).



Fot.4. Istniejące zadrzewienia, głównie topoli i jesionów (od strony drogi - lewa strona zdjęcia) w granicach wyznaczonego terenu kolei (KK).



Fot.5. Istniejący zadrzewienia jesionów i topoli przy ul. Targowej w granicach wyznaczonego terenu KD-D1.



Na omawianym obszarze nie występują rzadkie i chronione gatunki roślin oraz grzybów, których wykaz znajduje się w *Rozporządzeniu Ministra Środowiska z dnia 9 października 2014 r. w sprawie ochrony gatunkowej roślin* (Dz. U., poz. 1409) i *Rozporządzeniu Ministra Środowiska z dnia 9 października 2014 r. w sprawie ochrony gatunkowej grzybów* (Dz. U., poz. 1408).

3.1.9. Świat zwierzęcy

W granicach obszaru projektu planu nie stwierdzono obecności stałych miejsc bytowania oraz noclegowisk gatunków zwierząt ujętych w *Rozporządzeniu Ministra Środowiska z dnia 16 grudnia 2016 r. w sprawie ochrony gatunkowej zwierząt* (Dz. U. poz. 2183).

W granicach obszaru projektu planu dziko żyjące zwierzęta mogą się pojawiać jedynie okresowo w północnej i północno-zachodniej jego części, ze względu na prowadzoną tu działalność rolniczą oraz minimalną intensywność zabudowy. Dotychczasowy sposób zagospodarowania i funkcjonowania wschodniej części obszaru projektu planu (obecność terenów zabudowanych, hałas związany z ruchem pojazdów oraz działalnością gospodarczą, w tym rolniczą, a także oświetlenie w porze nocnej), skutecznie odstrasza większe zwierzęta oraz ptactwo.

Najbliższe miejsce bytowania dziko żyjących zwierząt znajduje się w dolinie Łobżonki - ok. 650 m w kierunku wschodnim.

W rejonie miejscowości Łobżenica nie stwierdzono obecności obszarów ważnych dla ptaków w okresie gniazdowania oraz migracji na terenie województwa wielkopolskiego (wg P. Wylegały i in. 2011 r.). Najbliższy taki obszar to "*Jezioro Sławianowskie oraz Bagno Kocuńskie*" (nr 5) znajdujące się ponad 800 m w kierunku północno-zachodnim od granic obszaru projektu planu.

3.1.10. Powiązania ekologiczne

W granicach obszaru projektu planu jedynie część terenów w granicach wyznaczonego terenu ZN/Ws posiada cenne walory przyrodnicze. Oprócz samego ciek wodnego są tu zarośla, które łącznie tworzą enklawę zieleni seminaturalnej i tworzącej zielony klin "wbijający się" równoleżnikowo w zabudowaną przestrzeń miasta. Tereny zieleni wzdłuż wyżej wymienionego ciek mogą tworzyć powiązania ekologiczne wyłącznie o charakterze lokalnym.

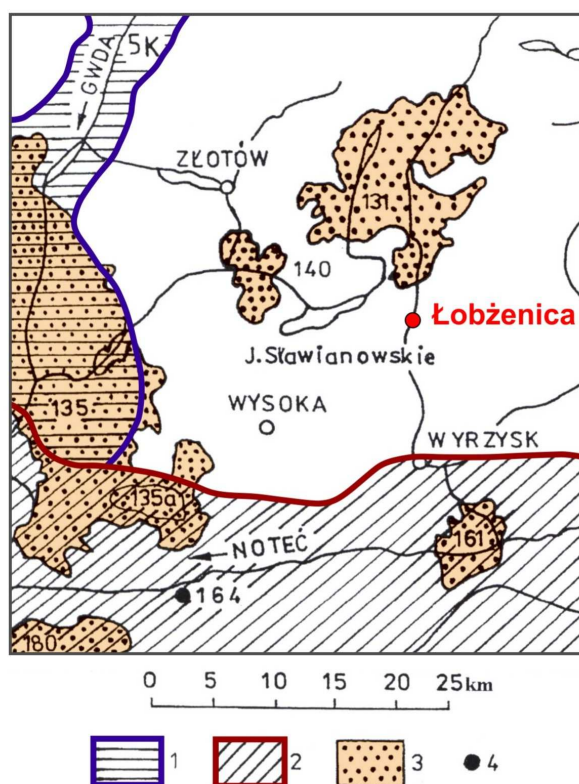
Pozostała część obszaru projektu planu znajduje się poza terenami przyrodniczymi mogącymi pełnić funkcje korytarzy ekologicznych. Obecnie analizowany obszar, ze względu na sposób zagospodarowania (działalność rolniczą, zabudowę, mieszkaniową, usługową), dotychczas był przestrzenią dostępną dla dziko

żyjących zwierząt w bardzo ograniczonym stopniu; głównie na terenach niezabudowanych, położonych w zachodniej części analizowanego obszaru. Aktualnie północno-zachodnie tereny analizowanego obszaru są nieogrodzone (oprócz dwóch działek budowlanych w granicach wyznaczonego terenu **MNu**). Obecnie przemieszczanie się dziko żyjących zwierząt odbywa się w obrębie niezabudowanej przestrzeni wykorzystywanej rolniczo. Na terenach tych okresowo, pod osłoną nocy i w godzinach wczesnorannych mogą pojawiać się dziko żyjące zwierzęta.

Dodatkowo czynnikiem odstrasającym dziko żyjące zwierzęta na obszarze projektu planu jest sam ruch i hałas komunikacyjny na znajdujących się w sąsiedztwie ulicach Targowej i Mickiewicza. Na terenach niezabudowanych, kolejnym czynnikiem odstrasającym zwierzęta jest hałas związany z prowadzeniem prac agrotechnicznych na terenach użytkowanych rolniczo.

Położenie obszaru projektu planu na tle systemów ECONET i CORINE

(za H. Jakubiak, A. Piechówką, Objasnienia do Mapy Geologiczno-gospodarczej Polski
1:50 000, arkusz Wysoka)



System ECONET: 1 - obszar węzłowy o znaczeniu krajowym: 5K - Obszar Gwdy
2 - korytarz ekologiczny o znaczeniu międzynarodowym

System CORINE: 3 - ostoje przyrody o znaczeniu europejskim - obszarowe o pow. > 100 ha:
131 - Lasy nad Łobżonką, 135 - Lasy Wałeckie, 135a - Okolice Śmiłowa,
140 - Leśnik, 161 - Ostrówek-smogulec, 180 - Lasy Sarbskie
4 - ostoje przyrody o znaczeniu europejskim - obszarowe o pow. < 100 ha:
164 - Łąki w Chodzieży

Najbliższy obszar pełniący funkcję korytarza ekologicznego znajduje się w odległości ok. 650 m w kierunku wschodnim od granic obszaru projektu planu – podmokłe dno doliny Łobżonki – korytarz o znaczeniu ponadlokalnym. Dolina ta ma znaczenie dla powiązań ekologicznych w tej części gminy Łobżenica, która łączy tereny ponadlokalnych biocentrów tworzonych przez kompleksy leśne Borów Kujańskich na północy z doliną Noteci, na południu.

Odległość obszaru projektu planu od ponadlokalnego korytarza ekologicznego jez. Sławianowskiego wynosi ok. 3,0 km.

W odległości ok. 2,5 km w kierunku północno-zachodnim od obszar projektu planu, przebiega granica ostoi przyrody o znaczeniu europejskim – „Lasów nad Łobżonką” (nr 131 wg systemu Corine).

3.1.11. Zabytki kultury, dobra materialne

Miasto Łobżenica jest bardzo starym ośrodkiem miejskim, którego pierwsza lokacja datowana jest na rok 1314. Miasto posiada historyczne, średniowieczne rozplanowanie z dwoma rynkami tzw. starego i nowego miasta, połączonymi ul. 1 Maja. Wschodnia granica obszaru projektu planu znajduje się w odległości ok. 350 m od strefy układu urbanistycznego miasta Łobżenicy wpisanego do rejestru zabytków.

Fot.6. Obiekt gorzelnii w zespole dworsko-folwarcznym, objęty ochroną konserwatorską w granicach wyznaczonego terenu zabudowy mieszkaniowej wielorodzinnej z usługami MWu2 - widok od strony zachodniej.



Na obszarze objętym planem występują następujące zabytki objęte formami ochrony zabytków – wpisane do ewidencji zabytków, objęte ochroną konserwatorską, zgodnie z ustaleniami uchwały projektu planu:

- 1) strefa ochrony konserwatorskiej pradziejowych, średniowiecznych i nowożytnych nawarstwień kulturowych (strefa ochrony stanowisk archeologicznych), wg rysunku;
- 2) gorzelnia w zespole dworsko-folwarcznym, Rataje 16;
- 3) dom folwarczny nr 18 w zespole dworsko-folwarcznym, przy ul. Targowej 18;
- 4) obora w zespole dworsko-folwarcznym obecnie budynek mieszkalny, Rataje;
- 5) chlewik w zespole dworsko-folwarcznym, Rataje.

Fot.7. Wybrane zabytki objęte ochroną konserwatorską: chlewik w zespole dworsko-folwarcznym w granicach wyznaczonego terenu U/P (pierwszy od lewej) oraz dom folwarczny nr 18 w zespole dworsko-folwarcznym w granicach wyznaczonego terenu zabudowy mieszkaniowej wielorodzinnej z usługami MWu (pierwszy od prawej).



Dobra materialne w granicach projektu planu reprezentowane są przez zabudowę kubaturową usługowo-mieszkaniową i produkcyjną (wyznaczone tereny: **MWu1**, **MWu2**, **U1**, **U2**, **U/P**). Z infrastruktury technicznej na analizowanym obszarze występują: nawierzchnie asfaltowe dróg (ul. Targowa - wyznaczony teren **KD-D1**), nawierzchnie betonowe, polbrukowe (wyznaczony teren **KD-D2**), droga gruntowa (**KD-L**), pojedynczy rów (**Ki**), a także teren stanowiący pozostałość po linii kolejki wąskotorowej (wyznaczony teren **KK**). Przepływający przez wyznaczony teren **ZN/Ws**

ciek został skanalizowany. W przeszłości, w północno-wschodniej części tego terenu istniały stawy zasilane wodą z wyżej wymienionego ciek. Dodatkowo w granicach pasów drogowych wyznaczonych terenów **KD-D1** i **KD-D2**, przebiegają sieci wodociągowe, kanalizacji ściekowej i kanalizacji deszczowej.

Fot.8. Wyznaczony teren zabudowy usługowej z dopuszczeniem zabudowy produkcyjnej (U/P) - istniejący budynek usługowy jednokondygnacyjny z dachem płaskim, bez zieleni urządzonej w sąsiedztwie.



3.1.12. Krajobraz

Analizowany obszar pod względem krajobrazowym jest przestrzenią o różnym stopniu antropopresji. Antropogeniczne elementy krajobrazu, w postaci zabudowy, mieszkaniowej, usługowej i produkcyjnej oraz terenów komunikacyjnych koncentrują się w południowo-wschodniej części projektu planu. Fragmenty zurbanizowanej przestrzeni występują w granicach wyznaczonych terenów: **U1**, **U2**, **U3**, **U/P**, **MWu1**, **MWu2**. Przestrzeń obszaru projektu planu uzupełniają elementy infrastruktury technicznej, linie elektroenergetyczne oraz słupy oświetleniowe a także teren kolei (będący pozostałością po dawnej linii kolei wąskotorowej - wyznaczony teren **KK**).

Wschodnia i północna część obszaru projektu planu to otwarta przestrzeń, pozbawiona niemal zupełnie zabudowy (jedynie dwa budynki mieszkalne jednorodzinne), gdzie prowadzona jest ekstensywna działalność rolnicza (uprawy rolne), istnieją drogi gruntowe oraz łąki przylegające do ciek wodnego przepływającego równoległe przez północną część analizowanego obszaru.

Pod względem krajobrazowym uwagę zwraca duża liczba zadrzewień i zakrzewień we wschodniej części wyznaczonego terenu **ZN/Ws**.

3.1.13. Zasoby naturalne

Zasoby naturalne definiowane są (wg Bednarka red., 2012) jako twory organiczne (rośliny zwierzęta, ekosystemy) i nieorganiczne (atmosfera, wody, minerały), wykorzystywane przez człowieka) w procesie produkcji i konsumpcji. W myśl tej definicji, możemy mówić, że na omawianym obszarze są wykorzystywane organiczne zasoby naturalne – gleby dla celów rolniczych, które zostały szczegółowo omówione w rozdz. 3.1.7.), wody podziemne i wody powierzchniowe.

Obecnie w granicach obszaru projektu planu nie stwierdzono obecności ujęć wody o dużym poborze wody, które wymagałyby wyznaczenia stref ochrony bezpośredniej lub pośredniej, o których mowa w przepisach ustawy prawo wodne.

Przez północną część obszaru projektu, wyznaczonego terenu **ZN/Ws**, przepływa ciek Dopływ spod Kruszek - prawy dopływ Łobżonki. Jest to obecnie ciek o sztucznie wyprofilowanych brzegach i wyprostowanym przebiegu. Od strony południowej do tego cieku dochodzi rów, w granicach wyznaczonego terenu **Ki**. Opisywany wyżej ciek wraz z rowem odwadnia analizowany obszar z nadmiaru wód opadowych i deszczowych. Dodatkowo w przeszłości, w granicach wyznaczonego terenu **ZN/Ws**, istniały niewielkie stawy zasilane w wodę z wyżej wymienionego cieku.

3.2. Potencjalne zmiany środowiska w przypadku braku realizacji postanowień planu

Zmiany w środowisku, w wyniku braku realizacji postanowień nowego planu będą mało zauważalne. Przeważająca część analizowanego obszaru zdominowana jest przez tereny rolnicze, w tym tereny zieleni, które będą w dalszym ciągu użytkowane w ten sam sposób. Na niektórych terenach może się poszerzyć areał zieleni nieurządzonej, np. zadrzewień i zakrzewień wzdłuż cieku wodnego. W dalszym ciągu może być obserwowany na omawianym obszarze powolny proces obniżania jakości powietrza poprzez wzrost emisji hałasu i emisji zanieczyszczeń związanych z ruchem samochodów.

4. Stan środowiska na obszarach objętych przewidywanym znaczącym oddziaływaniem

Na omawianym obszarze obecnie obserwuje się stabilny stan poszczególnych elementów środowiska. Nie stwierdzono miejsc oraz zjawisk, które by świadczyły o znaczącej degradacji środowiska. Na terenach, gdzie obecnie występuje zabudowa, zostały przekształcone przypowierzchniowe warstwy glebowe i litologiczne. Dotychczasowy sposób zagospodarowania nie spowodował zaburzeń w sposobie zalegania poziomu wód gruntowych.

Wg ustaleń projektu planu, na omawianym obszarze nie przewiduje się znaczącego oddziaływania na środowisko (zakaz lokalizowania przedsięwzięć mogących znacząco oddziaływać na środowisko, z wyłączeniem inwestycji celu publicznego). Projekt planu zakłada możliwość lokalizowania jedynie takich przedsięwzięć, które uwzględniają wymagania ochrony środowiska w zakresie ochrony powietrza, wód, powierzchni ziemi, ochrony przed hałasem, polami elektromagnetycznymi i wibracjami.

Głównym celem projektu planu jest rozwój zabudowy na terenach porolnych lub użytkowanych dotychczas rolniczo. Już dużo wcześniej obszar projektu planu został pozbawiony naturalnej roślinności.

Największe zmiany w środowisku dotyczyć będą terenów obecnie niezabudowanych, wykorzystywanych najczęściej dotychczas jako grunty rolne (głównie w zachodniej części analizowanego obszaru), przeznaczonych w projekcie planu pod nową zabudowę mieszkaniową (**MN**, **MNu**) i nowe tereny komunikacyjne (**KDW1**). Występujące tam niezdegradowane gleby zaliczane są do klas bonitacyjnych: (RIIIb, PsIII, RIV) oraz do: 4 kompleksu żytniego bardzo dobrego, 2 kompleksu pszennego dobrego oraz użytków zielonych średnich (2z). Pozostałe zdegradowane gleby zaliczyć można do gleb antropogenicznych. W miejscach zniszczenia gleb występują wg ewidencji tereny zurbanizowane (tereny mieszkaniowe, przemysłowe i inne).

Dotychczas niezabudowana i nieogrodzona zachodnia i północna część obszaru projektu planu okresowo penetrowana jest (najczęściej w okresie nocnym i wczesnorannym) przez dziko żyjące zwierzęta, w tym ptaki, owady i drobne ssaki, związane z ekosystemami przestrzeni otwartych (zające, lisy, jeże).

5. Istniejące problemy ochrony środowiska istotne z punktu widzenia realizacji postanowień projektu planu, ze szczególnym uwzględnieniem obszarów przyrodniczych objętych ochroną prawną

Obszar projektu planu obejmuje tereny położone w północno-zachodniej, peryferyjnej części miasta Łobżenicy w niewielkiej tylko części zagospodarowane. Cały analizowany obszar pozbawiony jest naturalnej szaty roślinnej. Obszar projektu planu od strony zachodniej, sąsiaduje z terenami użytkowanymi rolniczo. W granicach analizowanego obszaru, najcenniejszym elementem środowiska jest ciek płynący równoleżnikowo przez wyznaczone tereny **ZN/Ws**, nazywany Dopływem spod Kruszek¹⁵, który jest prawnym dopływem Łobżonki.

Obszar projektu planu (z wyłączeniem wyznaczonego terenu **KD-L**) znajduje się w granicach obszaru chronionego krajobrazu „*Dolina Łobżonki i Bory Kujańskie*”. Wymieniony wyżej obszar chronionego krajobrazu obejmuje swoim zasięgiem tereny w dolinie Łobżonki i tereny do niej przylegające, w tym fragment kompleksu leśnego. Obszar ten został ustanowiony dla terenów wyróżniających się krajobrazowo, o zróżnicowanych ekosystemach, wartościowych ze względu na możliwości zaspokajania potrzeb związanych z turystyką i wypoczynkiem, pełniących także ważne funkcje korytarzy ekologicznych. Planowane ustalenia projektu planu nie będą miały żadnego negatywnego wpływu, zarówno na przedmioty ochrony tego obszaru (czynna ochrona ekosystemów leśnych, łąkowych i wodnych), jaki na działania ochronne, które ich dotyczą (wspieranie procesów sukcesji naturalnej, utrzymanie naturalnych procesów kształtowania koryt rzek i starorzeczy, ograniczanie prac melioracyjnych, a także zachowanie w dotychczasowym stanie cieków, mokradeł, torfowisk, wrzosowisk, oczek wodnych i muraw napiaskowych). Obecny status prawny tego obszaru nie wprowadza dodatkowych ograniczeń w zagospodarowaniu terenów, oprócz tych, o których mowa w ustawie o ochronie przyrody.

W celu zachowania harmonijnego krajobrazu naturalnej i zurbanizowanej przestrzeni, projekt planu umożliwi realizację nowej zabudowy z dachami stromymi, z wyłączeniem terenu U/P. Bardzo korzystnym rozwiązaniem przestrzennym dla środowiska jest wyznaczenie terenów zieleni (**ZN1**, **ZN2**, **ZN/Ws**), w granicach których obowiązuje zakaz zabudowy.

Ok. 650 m w kierunku wschodnim od granic obszaru projektu planu, przebiega granica obszaru Natura 2000 - specjalnego obszaru ochrony (SOO) „*Dolina Łobżonki*” PLH300040 (obszaru mającego znaczenie dla Wspólnoty). Obszar ten swoim zasięgiem obejmuje doliny Łobżonki i Lubczy, lecz w porównaniu z zasięgiem obszaru chronionego krajobrazu, ogranicza się głównie do krawędzi samej doliny Łobżonki.

¹⁵ wg Rozporządzenia Rady Ministrów z dnia 18 października 2016 r. w sprawie Planu gospodarowania wodami na obszarze dorzecza Odry - Dz. U. poz. 1967.

Tereny dolin rzek objętych ochroną w ramach sieci Natura 2000, są jednymi z najcenniejszych obszarów przyrodniczy na Wysoczyźnie Krajeńskiej, zdominowanej przez krajobraz rolniczy. Obszar ten wyróżnia się obecnością bogatych florystycznie, właściwie wykształconych łąk oraz powierzchnią ekstensywnie użytkowanych łąk. Również w tym przypadku ustalenia projektu planu nie będą miały negatywnego wpływu na sposób ochrony cennych siedlisk i gatunków roślin oraz zwierząt. Obecny sposób zagospodarowania całego analizowanego obszaru jest obojętny dla prowadzenia ochrony środowiska w granicach obszaru Natura 2000 znajdującego się w jego sąsiedztwie.

W granicach analizowanego obszaru nie stwierdzono obecności typowych siedlisk, które mogłyby podlegać ochronie na podstawie ustaleń *Rozporządzenia Ministra Ochrony Środowiska z dnia 13 kwietnia 2010 r. w sprawie siedlisk przyrodniczych oraz gatunków będących przedmiotem zainteresowania Wspólnoty, a także kryteriów wyboru obszarów kwalifikujących się do uznania lub wyznaczenia jak obszary Natura 2000* (Dz. U. z 2014 r., poz. 1713). Natomiast występują pojedyncze gatunki roślin reprezentatywne dla ziołorośli nadrzecznych (6430) np.: kielisznik zaroślowy, pokrzywa zwyczajna.

W granicach opracowania nie stwierdzono też miejsc obecności roślin rzadkich i chronionych oraz grzybów, które zostały ujęte w *Rozporządzeniu Ministra Środowiska z dnia 9 października 2014 r. w sprawie ochrony gatunkowej roślin* (Dz. U., poz. 1409) i *Rozporządzeniu Ministra Środowiska z dnia 9 października 2014 r. w sprawie ochrony gatunkowej grzybów* (Dz. U., poz. 1408). W granicach opracowania nie stwierdzono również stałych miejsc bytowania gatunków zwierząt ujętych w *Rozporządzeniu Ministra Środowiska z dnia 16 grudnia 2016 r. w sprawie ochrony gatunkowej zwierząt* (Dz. U., poz. 2183).

Przyszły sposób zagospodarowania poszczególnych terenów nie powinien stanowić zagrożenia dla wód podziemnych głębszych partii wodonośnych, natomiast może oddziaływać na jakość sposób zalegania wód gruntowych. Prawidłowa gospodarka ściekami i wodami opadowymi powinna uchronić rów i ciekę płynący przez obszar projektu planu oraz tereny sąsiednie, w tym rzekę Łobżonkę przed skażeniem i degradacją.

W granicach obszaru projektu planu nie występują żadne strefy ochronne ujęć wody, obszary ochronne zbiorników wód śródlądowych oraz obszary szczególnego zagrożenia powodzią, o których mowa w ustawie z dnia 20 lipca 2017 r. Prawo wodne (Dz. U. z 2021, poz. 624).

W przyszłości, po zrealizowaniu ustaleń projektu planu, problem z dotrzymaniem dopuszczalnych poziomów hałasu, może się pojawić jedynie w sąsiedztwie wyznaczonych terenów zabudowy usługowej i produkcyjnej (U, U2, U3, U/P) oraz terenów komunikacyjnych.

6. Cele ochrony środowiska ustanowione na szczeblu międzynarodowym, wspólnotowym i krajowym, istotne z punktu widzenia projektu planu oraz sposoby, w jakich te cele i inne problemy środowiska zostały uwzględnione podczas opracowywania projektu planu

Planowane w projekcie planu przedsięwzięcia mają charakter inwestycji lokalnych. Należy zaznaczyć, że przy ustalaniu zapisów w zakresie ochrony środowiska, w projekcie planu znalazły się odniesienia do krajowych przepisów związanych z ochroną środowiska, przetransponowanych z przepisów Unii Europejskiej. Zapisy projektu planu będzie więc można uznać za przydatne we wdrażaniu prawa wspólnotowego.

W projekcie planu zostały uwzględnione cele ochrony środowiska zawarte w dokumentach strategicznych opracowywanych, zarówno na poziomie krajowym jak i międzynarodowym.

Rozwiązania w projekcie planu w zakresie zaopatrzenia w ciepło (z indywidualnych systemów grzewczych spełniających wymagania programu ochrony powietrza, z zastosowanie paliw i urządzeń charakteryzujących się niskimi wskaźnikami emisyjnymi) można uznać jako uwzględnienie jednego z kierunków Strategicznego planu adaptacji dla sektorów i obszarów wrażliwych na zmiany klimatu do roku 2020 – kierunku dostosowanie sektora energetycznego do zmian klimatu.

Celem *Dyrektywy 2006/118/WE Parlamentu Europejskiego i Rady z dnia 12 grudnia 2006 r. w sprawie ochrony wód podziemnych przed zanieczyszczeniem i pogorszeniem ich stanu* jest szeroko rozumiana ochrona wód podziemnych. Ustalenia projektu planu w sposób pośredni realizują założenia tej Dyrektywy poprzez wprowadzenie zapisów mówiących, że zbiorowe odprowadzenie ścieków komunalnych odbywać się będzie poprzez sieć kanalizacji sanitarnej. Projekt planu przewiduje możliwość lokalizowania jedynie takich przedsięwzięć, których oddziaływanie nie spowoduje przekroczenia standardów jakości środowiska określonych w przepisach odrębnych. W sposób pośredni ochronie wód podziemnych służą ustalenia projektu planu ograniczające intensywność zabudowy oraz ustalenia o konieczność zachowania powierzchni biologicznie czynnych.

Przedstawiane w projekcie planu zagadnienia dotyczące gospodarki wodno-ściekowej (głównie sposób zagospodarowania wód opadowych i roztopowych (poprzez sieć kanalizacji deszczowej, z dopuszczeniem rozwiązań indywidualnych spełniających wymagania przepisów odrębnych, w tym przepisów o środowisku) realizują pośrednio wytyczne zawarte w *Dyrektywie 2000/60/WE Parlamentu Europejskiego i Rady z dnia 23 października 2000 r., ustanawiającej ramy wspólnotowego działania w dziedzinie polityki wodnej*.

Ustalenia projektu w sposób pośredni nawiązują również do dyrektyw, określających sposób ograniczania uciążliwości i szkodliwości, głównie w zakresie emisji zanieczyszczeń i hałasu. Do dyrektyw tych należy wymienić:

- *Dyrektywę Parlamentu Europejskiego i Rady 2008/1/WE z dnia 15 stycznia dotycząca zintegrowanego zapobiegania zanieczyszczeniom i ich kontroli;*
- *Dyrektywę Parlamentu Europejskiego i Rady 2008/50/WE z dnia 21 maja 2008 r. sprawie jakości powietrza i czystszej powietrza dla Europy,*
- *Dyrektywę Parlamentu Europejskiego i Rady 2011/92/WE z dnia 13 grudnia 2011 r. sprawie oceny skutków wywieranych przez niektóre przedsięwzięcia publiczne i prywatne na środowisko.*

Ustalenia projektu planu uwzględniają potrzebę ochrony krajobrazu oraz wskazują kierunki działań na rzecz zachowania i utrzymania ważnych lub charakterystycznych cech krajobrazu, w myśl Europejskiej Konwencji Krajobrazowej sporządzonej we Florencji dnia 20 października 2000 r. (Dz. U. z 2006 r., Nr 14, poz. 98), poprzez:

- 1) zachowanie walorów krajobrazowych terenu objętego planem poprzez właściwe zagospodarowanie terenów;
- 2) kształtowanie terenów zieleni, poprzez ustalenia dotyczące standardów kształtowania zabudowy, w tym wskaźników intensywności zabudowy i wskaźników minimalnego udziału powierzchni biologicznie czynnych w odniesieniu do powierzchni działek budowlanych;
- 3) wyznaczenie terenów z zakazem zabudowy budynkami (ZN1, ZN2, ZN/Ws);
- 4) ustalenia dotyczące ochrony konserwatorskiej zabytków występujących w granicach obszaru projektu planu.

7. Analiza i ocena przewidywanych znaczących oddziaływań na środowisko realizacji postanowień projektu planu

7.1. Oddziaływanie na rzeźbę terenu, geologię i gleby

Największe zmiany powierzchni ziemi (rzeźby terenu, przypowierzchniowych warstw geologicznych oraz pokrywy glebowej), będą miały miejsce w granicach nowo wyznaczonych terenów, gdzie możliwa jest nowa zabudowa: terenu zabudowy mieszkaniowej jednorodzinnej (MN), terenu zabudowy mieszkaniowej jednorodzinnej z usługami (MNu), terenu zabudowy usługowej (U3). Inwestycje uzupełniające już istniejącą zabudowę mogą się pojawiać w granicach wyznaczonych terenów: MWu2, U1, U2 i U/P. Niewielkie zmiany powierzchni ziemi (niwelacje i degradacja przypowierzchniowych warstwy glebowej) mogą się pojawiać przy realizacji planowanych terenów komunikacyjnych, w tym publicznej drogi lokalnej (KD-L), publicznej drogi dojazdowej (KD-D2) i dróg wewnętrznych (KDW1, KDW2).

Na wszystkich obszarach projektu planu zmiana kształtu powierzchni w wyniku planowanych inwestycji nie powinna spowodować zmian głównych kierunków spływu wód opadowych i roztopowych.

Prace ziemne w granicach poszczególnych terenów projektu planu wynikać będą z realizacji nowych budynków o funkcji mieszkaniowej, usługowej i produkcyjnej. Prace ziemne dotyczyć będą także realizacji sieci infrastruktury technicznej, w tym połączeń mediów do poszczególnych nowo budowanych obiektów. Projekt planu przewiduje między innymi realizację sieci infrastruktury technicznej w granicach wyznaczonych terenów **KD-L**, **KDW1** i **Ki**. Przewidywane prace ziemne na omawianym obszarze z geotechnicznego punktu widzenia są możliwe do zrealizowania.

W obrębie poszczególnych terenów przeznaczonych pod zabudowę występują grunty nośne najczęściej z poziomem wód gruntowych 1,0 - 2,0 m p. p. t. Przy projektowaniu i realizacji nowych inwestycji należy pamiętać, że podłoże obszaru projektu planu zbudowane jest z piasków gliniastych i glin, które w okresie silnego uwilgotnienia podłoża, nabierają cech gruntów plastycznych.

W projekcie planu są ustalenia, które umożliwiają zachowanie części powierzchni ziemi, w tym litologii i pokrywy glebowej, poprzez zapisy o zachowaniu powierzchni biologicznie czynnych i zapisy o ograniczeniach w intensywności zabudowy przez wyznaczenie wskaźników intensywności zabudowy¹⁶. W przypadku większości nowo wyznaczonych terenów pod zabudowę budynkami minimalny udział powierzchni biologicznie czynnej w odniesieniu do powierzchni działki budowlanej waha się w przedziale od 10% do 25%, natomiast wskaźnik intensywności zabudowy na nowo wyznaczonych terenach będzie się wahać od 5% do 45% (z wyłączeniem terenu elektroenergetyki - **E**). W przypadku wyznaczonego terenu zieleni objętego formą ochrony przyrody i terenu wód (**ZN/Ws**) udział powierzchni biologicznie czynnej w odniesieniu do powierzchni działki budowlanej będzie wynosił 85 %.

W ramach trwania procedury sporządzania analizowanego miejscowego planu zagospodarowania przestrzennego i przeprowadzania strategicznej oceny oddziaływania na środowisko, została wydana Decyzja Ministra i rozwoju wsi z dnia 25 marca 2020 r. (nr GZ.tr.602.199.2019), w sprawie wyrażenia zgody na przeznaczenie na cele nierolnicze 1,3171 ha gruntów rolnych klas III, położonych na terenie gminy Łobżenica. Dzięki tej decyzji możliwe będzie zagospodarowanie zgodnie z ustaleniami projektu planu, wszystkich terenów, w tym gruntów rolnych podlegających dotychczas ochronie na podstawie ustawy z dnia 3 lutego 1995 r. o ochronie gruntów rolnych i leśnych (Dz. U. z 2017 r. poz. 1161, ze zm.).

¹⁶ minimalna i maksymalna intensywność zabudowy - wskaźnik powierzchni całkowitej zabudowy (powierzchnia zabudowy wszystkich budynków, mierzona po zewnętrznym obrysie przegród zewnętrznych parteru budynku) w odniesieniu do powierzchni działki budowlanej.

W wyniku realizacji ustaleń projektu planu, w miejscach budowy nowych budynków i terenów komunikacyjnych, może zostać zniszczona pokrywa glebowa. Występują tu gleby zaliczane do RIIIb, PsIII, RIVa klas bonitacyjnych, leżące częściowo poza granicami administracyjnymi miasta Łobżenicy, wymagając będą zmiany przeznaczenia na tereny nierolnicze i nieleśne, zgodnie z *ustawą z dnia 3 lutego 1995 r. o ochronie gruntów rolnych i leśnych* (Dz. U. z 2015 r., poz. 909). Największe powierzchnie gleb zostaną zachowane w granicach wyznaczonych terenów zieleni (ZN1, ZN2 i ZN/Ws).

Gleby, które nie zostaną zniszczone w wyniku procesów inwestycyjnych na terenach planowanych pod zabudowę i tereny komunikacyjne, powinny być chronione przez selektywny system odbioru odpadów i właściwe zabezpieczenie odpadów niebezpiecznych zgodnie z przepisami o odpadach i o utrzymaniu czystości i porządku w gminach.

7.2. Oddziaływanie na wody podziemne i powierzchniowe

Ustalenia projektu planu mogą mieć wpływ na sposób zalegania i kierunki przepływu jedynie wód gruntowych w południowej części obszaru projektu planu, gdzie planowana jest nowa zabudowa (wyznaczone tereny: MN, MNu, MWu2, U3, U2 i U/P). Poziom wód gruntowych na przeważającej części obszaru projektu planu występuje na poziomie 1,0 - 2,0 m p. p. t., co przy pracach ziemnych typowych dla posadowienia budynków mieszkalnych i usługowych, nie powinno stanowić poważniejszego ograniczenia. Pewnym problemem może się okazać realizacja kondygnacji podziemnych, np. piwnic lub garaży. W przypadku realizacji kondygnacji podziemnych należy dostosować materiały budowlane i rozwiązania techniczne poszczególnych budynków do warunków gruntowo-wodnych. Głębsza ingerencja zabudowy może powodować zmiany w przepływie wód gruntowych.

Obszar projektu planu przy powierzchni zbudowany jest z glin zwałowych i akumulacyjnych, które tworzą warstwę izolacyjną dla wód podziemnych, szczególnie tych zalegających w głębszych warstwach wodonośnych. Obecnie istniejąca i planowana zabudowa w granicach wyznaczonych terenów projektu planu nie powinny powodować zmian, zarówno w sposobie zalegania i kierunku przepływu wód podziemnych głębszych warstwach wodonośnych, jak i w ich jakości.

Prawidłowa gospodarka wodno-ściekowa w granicach obszaru projektu planu jest bardzo istotna ze względu na sąsiedztwo doliny Łobżonki i terenów rolnych. Według ustaleń projektu planu, cały analizowany obszar ma mieć zapewnione zbiorowe zaopatrzenie w wodę – z gminnej sieci wodociągowej. W projekcie planu planowane są nowe sieci wodociągowe w pasach drogowych nowo wyznaczonych

terenów komunikacyjnych: publicznej drogi lokalnej (**KD-L**) oraz drogi wewnętrznej (**KDW1**).

Projekt planu ustala zbiorowe odprowadzenie ścieków komunalnych – poprzez sieć kanalizacji sanitarnej. Ścieki te, poprzez układ kanałów grawitacyjnych oraz przepompowni i rurociągów tłocznych, tworzących system sieci kanalizacji sanitarnej, przekazywane będą na gminną oczyszczalnię ścieków. Również nowe sieci kanalizacji sanitarnej realizowane będą w pasie drogowym w granicach wyznaczonego terenu drogi wewnętrznej (**KDW1**) oraz w granicach wyznaczonego terenu infrastruktury technicznej (**Ki**).

Prawidłowe rozwiązania w odprowadzeniu wód opadowych i roztopowych, są bardzo istotne, ponieważ część analizowanego obszaru projektu planu, który charakteryzuje się trudno przepuszczalnym podłożem o bardzo małych spadkach, co może sprzyjać stagnowaniu wód na powierzchni. Należy dodać że takie zagrożenie nie dotyczy północnej części analizowanego obszaru (wyznaczone tereny: **ZN1**, **ZN2** i **ZN/Ws**), gdzie przepływa ciek Dopływ spod Kruszek, a powierzchnie poszczególnych terenów są wyraźnie nachylone w jego stronę. Projekt planu ustala odprowadzenie wód opadowych poprzez sieć kanalizacji deszczowej, a w razie braku możliwości przyłączenia do sieci gminnej dopuszcza się zastosowanie rozwiązań indywidualnych spełniających wymagania przepisów odrębnych, w tym przepisów o środowisku.

Istniejący i planowany sposób zagospodarowania wszystkich terenów objętych niniejszym projektem planu, przy przestrzeganiu przepisów o środowisku, szczególnie o środowisku wodnym, nie powinien stanowić zagrożenia dla środowiska.

Istniejący system zagospodarowania wód opadowych i roztopowych oraz ścieków bytowych na omawianym obszarze, jak i ustalenia projektu planu w tym zakresie, są zgodne z przepisami o środowisku, w tym szczególnie z przepisami art. 76 ustawy z dnia 20 lipca 2017 r. Prawo wodne (Dz. U. z 2021, poz. 624) oraz z *Rozporządzeniem Ministra Gospodarki Morskiej i Żeglugi Śródlądowej z dnia 12 lipca 2019 r. w sprawie substancji szczególnie szkodliwych dla środowiska wodnego oraz warunków, jakie należy spełnić przy wprowadzaniu do wód lub do ziemi ścieków, a także przy odprowadzaniu wód opadowych lub roztopowych do wód lub do urządzeń wodnych* (Dz. U. poz.1311).

W granicach obszaru projektu planu nie występują żadne strefy ochronne ujęć wody, obszary ochronne zbiorników wód śródlądowych oraz obszary szczególnego, o których mowa w ustawie z dnia 20 lipca 2017 r. Prawo wodne (Dz. U. z 2021, poz. 624).

Obszar projektu planu jest częścią zlewni JCWP rzecznej o nazwie **Dopływ spod Kruszek** (PLRW600018188436). Ustalenia projektu planu nie będą miały negatywnego wpływu na osiągnięcie przez wyżej wymienioną JCWP celów

środowiskowych: **dobrego stanu ekologicznego** oraz **dobrego stanu chemicznego**. Przyjęte w projekcie planu rozwiązania w zakresie infrastruktury technicznej, szczególnie kanalizacji ścieków komunalnych i kanalizacji deszczowej są zgodne z przepisami odrębnymi i nie stanowią one przeszkody dla realizowania celów środowiskowych dla JCWP. Również pozostałe ustalenia projektu planu nie będą negatywnie wpływać na JCWP.

Ustalenia projektu planu, przy przestrzeganiu przepisów o środowisku, nie powinny w żaden negatywny sposób wpływać na jakość wody w rowie (wyznaczony teren **Ki**) i w cieku wodnym Dopływie spod Kruszek, przepływającym przez północną część analizowanego obszaru (wyznaczony teren **ZN/Ws**) oraz rzekę Łobżonkę, do której wpada wyżej wymieniony ciek już poza obszarem projektu planu (prawostronny dopływ). Odległość od rzeki Łobżonki wynosi ok. 700 m (w kierunku wschodnim). Sposób zagospodarowania poszczególnych terenów obszaru projektu planu, nie powinien negatywnie wpływać na jakość wody w rzece Łobżonce, przy zachowaniu przepisów odrębnych, w tym o środowisku.

Dla wód podziemnych w granicach obszaru projektu planu, który znajduje się w granicach JCWPd nr 35, zgodnie z aktualnym Planem gospodarowania wodami na obszarze dorzecza (*Rozporządzenie Rady Ministrów z dnia 18 października 2016 r. w sprawie Planu gospodarowania wodami na obszarze dorzecza Odry - Dz. U. poz. 1967*) i Ramową Dyrektywą wodną, obowiązują następujące cele środowiskowe:

- 1) zapobieganie lub ograniczanie wprowadzania do nich zanieczyszczeń;
- 2) zapobieganie pogorszeniu oraz poprawa ich stanu;
- 3) ochrona i podejmowanie działań naprawczych, a także zapewnienie równowagi między poborem a zasilaniem tych wód, tak aby osiągnąć ich dobry stan;
- 4) osiągnięcie **dobrego stanu chemicznego** i **dobrego stanu ilościowego**.

Poszczególne ustalenia projektu planu nie powinny negatywnie oddziaływać na jednolitą część wód podziemnych JCWPd nr 35, w tym na osiągnięcie wyżej wymienionych celów środowiskowych. W ustaleniach projektu planu nie znaleziono ustaleń, które powodowałyby przedostawanie się zanieczyszczeń do poziomów wodonośnych. W projekcie planu przyjęto szereg rozwiązań, szczególnie w zakresie infrastruktury technicznej, które mają zapobiec dopływowi zanieczyszczeń do wód podziemnych.

7.3. Oddziaływanie na jakość powietrza

7.3.1. Emisje zanieczyszczeń do powietrza

Realizacja ustaleń projektu planu może spowodować wzrost emisji substancji do powietrza, które jednak nie powinny przekraczać dopuszczalnych standardów jakości. Głównym źródłem zanieczyszczeń powietrza na omawianym obszarze, po

zrealizowaniu ustaleń projektu planu, będą emisje zanieczyszczeń pyłowych i gazowych pochodzące z indywidualnych systemów grzewczych zapewniających ciepło budynkom mieszkalnym, usługowym i produkcyjnym. W wyniku ustaleń projektu planu w znaczący sposób zostanie poszerzony zasięg terenów planowanych pod zabudowę. Projekt planu przewiduje zaopatrzenie w energię ciepłą z indywidualnych systemów grzewczych spełniających wymagania programu ochrony powietrza, z zastosowaniem paliw i urządzeń charakteryzujących się niskimi wskaźnikami emisyjnymi. Zanieczyszczenia te pojawiać się będą jedynie w okresie jesienno-zimowym.

Ustalenia projektu planu, poprzez wyznaczenie układu nowych dróg: lokalnych, dojazdowych i wewnętrznych wpłynąć będą na większy niż obecnie ruch samochodów na omawianym obszarze, czego konsekwencją będzie wzrost emisji zapylenia i zanieczyszczeń do powietrza (efekty spalania oleju napędowego, benzyny). W granicach obszaru projektu planu źródłem zanieczyszczenia powietrza będą substancje pyłowo-gazowe związane z ruchem samochodów, zarówno na nowo wyznaczonych drogach: lokalnej (**KD-L**), dojazdowych (**KD-D1** i **KD-D2**) i wewnętrznych (**KDW1**, **KDW2**), jak i na drogach przebiegających w bezpośrednim sąsiedztwie, w tym na drodze Łobżenica-Kruszki (ul. Mickiewicza). Zanieczyszczenia związane z ruchem samochodów będą obecne na obszarze projektu planu przez cały rok, a wielkość ich emisji w ciągu dnia będzie zróżnicowana.

Należy tu także wspomnieć o możliwym w przyszłości ruchu pojazdów szynowych w granicach wyznaczonego terenu kolei (**KK**). W sytuacji, gdy będą to pojazdy napędzane spalinowo bądź parowo, to również będą emitować substancje zanieczyszczające powietrze. Biorąc pod uwagę małą wielkość emisji tych zanieczyszczeń oraz bardzo rzadki ruch pojazdów (okazjonalny), zanieczyszczenia te nie będą w znaczący sposób obniżać jakości powietrza nad obszarem projektu planu i na terenach sąsiednich.

Innym źródłem zanieczyszczeń powietrza może być działalność usługowa i produkcyjna, istniejąca i planowana na wyznaczonych w projekcie planu terenach: **MWu1**, **MWu2**, **U1**, **U2**, **U3**, **U/P**. Działalność ta, oprócz swojej specyfiki (np. emisje substancji z instalacji), może także generować dodatkowy ruch samochodów, w tym ciężarowych.

Wszystkie emisje zanieczyszczeń do powietrza, pojawiające się nad obszarem projektu planu, nie powinny przekraczać ostrzejszych wartości dopuszczalnych stężeń substancji w powietrzu, określonych w *Rozporządzeniu Ministra Środowiska z dnia 24 sierpnia 2012 r. w sprawie poziomów niektórych substancji w powietrzu* (Dz. U. poz. 1031, z późn. zm.).

W sytuacji, gdyby w granicach terenów przeznaczonych pod działalność gospodarczą (wyznaczone tereny : **MWu1, MWu2, U1, U2, U3, U/P**) dochodziło do przekroczenia w przyszłości dopuszczalnych stężeń substancji do powietrza, to należy wprowadzić rozwiązania techniczne polegające na zmianie urządzeń lub zainstalowaniu odpowiednich filtrów oraz na zmianach technologicznych polegających na zmianie organizacji działalności gospodarczej. Działaniem uzupełniającym mogą być nasadzenia zieleni urządzonej, szczególnie wysokiej, ograniczającej rozprzestrzenianie się zanieczyszczeń powietrza poza granice terenów, do których inwestor posiada tytuł prawny.

Docelowo zapobieganie i ograniczanie wprowadzania do środowiska substancji i energii ma polegać na uwzględnianiu w zagospodarowywaniu terenów obszaru projektu planu ustaleń programów ochrony powietrza obowiązujących dla obszaru strefy wielkopolskiej, a więc także dla gminy Łobżenica:

- 1) *Programu ochrony powietrza dla strefy wielkopolskiej* (uchwała nr XXI/391/20 Sejmiku Województwa Wielkopolskiego z dnia 13 lipca 2020 roku - Dz. Urz. Woj. Wielkopolskiego z dnia 20 lipca 2020 r. poz. 5954);
- 2) *Programu ochrony powietrza w zakresie ozonu dla strefy wielkopolskiej* (uchwała nr IX/168/19 Sejmiku Województwa Wielkopolskiego z dnia 24 czerwca 2019 r. - Dz. Urz. Woj. Wielkopolskiego z dnia 1 lipca 2019 r., poz. 6240);
- 3) *uchwały Nr XXXIX/941/17 Sejmiku Województwa Wielkopolskiego z dnia 18 grudnia 2017 r. w sprawie wprowadzenia, na obszarze województwa wielkopolskiego, ograniczeń lub zakazów w zakresie eksploatacji instalacji, w których następuje spalanie paliw* (Dz. Urz. Woj. Wielkopolskiego z dnia 29 grudnia 2017 r. poz. 8807) – tzw. uchwała antysmogowa.

7.3.2. Emisje hałasu

Realizacja ustaleń projektu planu spowoduje wzrost hałasu na analizowanym obszarze. Źródłem hałasu na terenach przeznaczonych pod działalność gospodarczą (wyznaczone tereny: **MWu1, MWu2, U1, U2, U3, U/P**) mogą być, zarówno urządzenia wykorzystywane w ramach prowadzenia działalności gospodarczej, jak i ruch samochodów. Wielkość intensywności hałasu w przyszłości zależy będzie od rodzaju prowadzonej działalności gospodarczej, długości jej prowadzenia w ciągu doby oraz generowania ruchu samochodów. W granicach obszaru projektu planu może się pojawić także hałas wynikający z ruchu pojazdów szynowych wąskotorowych w granicach wyznaczonych terenu kolei (**KK**). Należy prognozować, że intensywność ruchu pojazdów szynowych będzie się odbywać jedynie okazjonalnie w ciągu roku, głównie w okresie letnim i nie będzie powodować regularnej emisji hałasu.

Dopuszczalne poziomy hałasu w środowisku.

Rodzaj terenu	Dopuszczalny poziom hałasu w [dB]			
	drogi i linie kolejowe		instalacje i pozostałe obiekty	
	<i>przedział czasu odniesienia równy 16 godzinom</i>	<i>przedział czasu odniesienia równy 8 godzinom</i>	<i>przedział czasu odniesienia równy 8 najmniej korzystnym godzinom dnia kolejno po sobie następującym</i>	<i>przedział czasu odniesienia równy 1 najmniej korzystnej godzinie nocy</i>
<i>tereny zabudowy mieszkaniowej jednorodzinnej</i>	61	56	50	40
<i>tereny mieszkaniowo-usługowe</i>	65	56	55	45

źródło: Rozporządzenie Ministra Środowiska z dnia 14 czerwca 2007 r. w sprawie dopuszczalnych poziomów hałasu w środowisku (Dz. U. z 2014 r., poz. 112).

W projekcie planu, w ramach ustaleń dotyczących ochrony środowiska, wyznaczono tereny, dla których obowiązują dopuszczalne poziomy hałasu, o których mowa w *Rozporządzeniu Ministra Środowiska z dnia 14 czerwca 2007 r. w sprawie dopuszczalnych poziomów hałasu w środowisku* (Dz. U. z 2014 r., poz. 112). Dla terenów zabudowy mieszkaniowej jednorodzinnej (MN) ustalone zostały dopuszczalne poziomy hałasu odpowiednio jak dla *terenów zabudowy mieszkaniowej jednorodzinnej*. Dla terenów zabudowy mieszkaniowej jednorodzinnej z usługami (MNu) i terenów zabudowy mieszkaniowej wielorodzinnej z usługami ustalone zostały dopuszczalne poziomy hałasu odpowiednio jak dla *terenów mieszkaniowo-usługowych*.

Po zrealizowaniu ustaleń projektu planu, na wyznaczonych terenach, na których obowiązywać będą nowe dopuszczalne poziomy hałasu, powinny być dotrzymane wymagane poziomy hałasu.

7.4. Oddziaływanie na klimat

Realizacja ustaleń niniejszego projektu planu nie ma bezpośredniego wpływu na klimat, ze względu na niewielki zakres zmian w przestrzeni. Pewne oddziaływanie można będzie zauważyć przy kształtowaniu się mikroklimatu i topoklimatu na terenach peryferyjnej zachodniej części miasta Łobżenicy.

Po zrealizowaniu ustaleń projektu planu, zwiększy się udział ciemnych powierzchni, szczególnie w zachodniej części analizowanego obszaru (dachy budynków, nawierzchnie asfaltowe betonowe, tzw. polbruki), których obecność będzie wpływała na zmiany w nasłonecznieniu, a co za tym idzie na termikę przypowierzchniowych warstw powietrza. Nagrzane ciemne powierzchnie w okresie letnim będą wpływać na wzrost temperatury powietrza, zarówno przy powierzchni terenu, jak i w sąsiedztwie samych budynków. W okresie zimowym, podczas mroźnych dni, temperatura powietrza zalegającego bezpośrednio nad wychłodzonymi

betonowymi lub asfaltowymi powierzchniami będzie się szybciej obniżać. Dodatkowo temperatura powietrza w granicach wyznaczonych terenów, może być podnoszona przez emisje gazów związanych z ruchem samochodów, funkcjonowaniem indywidualnych systemów grzewczych w okresie jesienno-zimowym oraz z emitorami ciepła pojawiającymi się przez cały rok i związanymi z procesami technologicznymi w ramach prowadzonej działalności gospodarczej. Rozwój zabudowy w dużej liczbie na terenach użytkowanych dotychczas rolniczo spowoduje ograniczenie przewietrzania.

7.5. Oddziaływanie na różnorodność biologiczną

Przedstawiona wyżej charakterystyka szaty roślinnej i zwierząt (rozdz. 3.1.8., 3.1.9.) wykazała, że w granicach analizowanego obszary powierzchnie o cechach przyrodniczych występują jedynie w granicach wyznaczonego terenu **ZN/Ws**. Przez teren ten przepływa ciek wodny - Dopływ spod Kruszek, będący prawym dopływem Łobżonki. W sąsiedztwie ciek, szczególnie we wschodniej części analizowanego obszaru, występuje duże nagromadzenie gatunków roślin naczyniowych (różne gatunki traw, bluszcz); stwierdzono też obecność roślin gatunkowo zbliżonych do ziołorośli nadrzecznych (6430) (np.: kielisznik zaroślowy, pokrzywa zwyczajna). Ustalenia projektu planu pozostawiają ten teren wyłączony z zabudowy budynkami. W jego granicach ustala się minimalny udział powierzchni biologicznie czynnej, w odniesieniu do powierzchni działki budowlanej – 85%. W przyszłości na tym terenie mogą się w pełni wykształcić cenne przyrodniczo siedliska.

W obrębie obszarów objętych projektem planu obserwowana jest wyłącznie roślinność wtórnie wprowadzona (roślinność seminaturalna). Już obecnie w niektórych częściach analizowanego obszaru obserwowany jest wysoki stopień antropopresji (wyznaczone tereny: **U1, U2, MWu1, U/P**). Docelowo przeważająca część wyznaczonych terenów obszaru projektu planu może zostać zabudowana budynkami i ogrodzona, z wyjątkiem terenów komunikacyjnych (**KD-L, KD-D, KDW**) i terenów zieleni (**ZN, ZN/Ws**). Tereny planowane pod zabudowę oraz nowo wyznaczone tereny komunikacyjne będą mało atrakcyjną przestrzenią dla zwierząt, nie tylko dla owadów, ale także dla tych większych zwierząt – ptaków, płazów, gadów i ssaków. Otwarta przestrzeń terenów zostanie zminimalizowana do wyznaczonych terenów zieleni (**ZN1, ZN2, ZN/Ws**) i to ona pozostanie miejscem dostępnym dla dziko żyjących zwierząt. Nowe nasadzenia w granicach tych terenów stworzą np. nowe miejsca bytowania i żerowisk dla wybranych gatunków ptaków i owadów.

7.5.1. Oddziaływanie na roślinność

W granicach obszaru projektu planu, ze względu na dotychczasowy sposób zagospodarowania, zieleń o charakterze naturalnym już nie występuje. Obecnie duża część tego obszaru (północno-zachodnia jego część), to tereny rolnicze wykorzystywane jako grunty orne, łąki i przydomowe ogrody.

Ustalenia projektu planu zlikwidują w całości tereny rolnicze. Zieleń o charakterze seminaturalnym będzie mogła się rozwijać w granicach wyznaczonych terenów zieleni objętej formą ochrony przyrody (**ZN1, ZN2, ZN/Ws**). W projekcie planu są ustalenia, które umożliwiają zachowanie części powierzchni z roślinnością w granicach innych terenów, poprzez zapisy o zachowaniu powierzchni biologicznie czynnych i ograniczeniach w intensywności zabudowy. W przypadku poszczególnych wyznaczonych terenów przeznaczonych pod zabudowę, minimalny udział powierzchni biologicznie czynnej w odniesieniu do powierzchni działki budowlanej będzie się wahał w przedziale 10% - 25% (z wyłączeniem wyznaczonych terenów **E** – 0% i **ZN/Ws** - 85%). Wskaźniki intensywności powierzchni zabudowy dla poszczególnych wyznaczonych terenów wahać się będą od 5% do 45% (z wyłączeniem wyznaczonego terenu **E**).

W granicach obszaru projektu planu nie stwierdzono obecności siedlisk przyrodniczych podlegających ochronie, wymienionych w *Rozporządzeniu Ministra Środowiska z dnia 13 kwietnia 2010 r. w sprawie siedlisk przyrodniczych oraz gatunków będących przedmiotem zainteresowania Wspólnoty, a także kryteriów obszarów kwalifikujących się do uznania lub wyznaczenia jak obszary Natura 2000* (Dz. U. z 2014 r., poz. 1713). Natomiast występują pojedyncze gatunki roślin reprezentatywne dla siedliska ziołorośli nadrzecznych (6430) (np.: kielisznik zaroślowy, pokrzywa zwyczajna). W przyszłości na tym terenie siedlisko to może się w pełni wykształcić, jeżeli będzie przestrzegany ustalony w projekcie planu zakaz zabudowy budynkami.

Na omawianym obszarze nie występują też rzadkie i chronione gatunki roślin oraz grzybów wymienione w *Rozporządzeniu Ministra Środowiska z dnia 9 października 2014r. w sprawie ochrony gatunkowej roślin* (Dz. U., poz. 1409) i *Rozporządzeniu Ministra Środowiska z dnia 9 października 2014 r. w sprawie ochrony gatunkowej grzybów* (Dz. U., poz. 1408).

Na pozostałych terenach część terenów z powierzchniami trawiastymi lub pojedyncze drzewa mogą zostać wyeliminowane w wyniku realizacji nowej zabudowy. W ramach ustaleń projektu planu i obowiązku zachowania minimalnego udziału powierzchni biologicznie czynnej, w odniesieniu do powierzchni działki budowlanej, mogą zostać wyznaczone nowe powierzchnie zieleni urządzonej i nowe nasadzenia drzew i krzewów.

7.5.2. Oddziaływanie na zwierzęta

W granicach obszaru projektu planu i w jego sąsiedztwie nie stwierdzono obecności stałych miejsc bytowania gatunków zwierząt wymienionych w *Rozporządzeniu Ministra Środowiska z dnia 16 grudnia 2016 r. w sprawie ochrony gatunkowej zwierząt* (Dz. U., poz. 2183). Obecnie w obrębie wyznaczonych terenów tylko niewielka część terenów jest ogrodzona, głównie we wschodniej części analizowanego obszaru.

Przestrzeń o najkorzystniejszych warunkach dla stałego lub okresowego przebywania dziko żyjących zwierząt zostanie zachowana w granicach wyznaczonych terenów zieleni objętych formą ochrony przyrody (**ZN1**, **ZN2** oraz **ZN/Ws**).

Realizacja ustaleń projektu planu spowoduje w całości wyeliminowanie terenów rolniczych, które okresowo były penetrowane przez dziko żyjące zwierzęta (ptaki, drobne ssaki, owady). Negatywny wpływ na dziko żyjące zwierzęta będą miały także skutki realizacji innych ustaleń projektu planu, jak: powiększenie obszaru trwale ogrodzonego, powiększenie zasięgu obszaru oświetlanego nocą, wzrost emisji hałasu, a także nowe rozwiązania komunikacyjne. Po zrealizowaniu ustaleń projektu planu, w ciągu dnia czynnikami odstrasżającymi zwierzęta będą: hałas komunikacyjny pochodzący z drogi Łobżenica – Wiktorówko (ul. Mickiewicza) oraz hałas komunikacyjny z ul. Targowej (teren **KD-D1**), a także hałas związany z prowadzoną działalnością usługową. Prognozowanym zjawiskiem odstrasżającym dziko żyjące zwierzęta może być ruch pojazdów kolejowych wąskoszynowych w granicach wyznaczonego terenu kolei (**KK**).

7.6. Oddziaływanie na powiązania ekologiczne

Omawiany obszar znajduje się poza głównymi kierunkami migracji dziko żyjących zwierząt. Ze względu na planowany sposób zagospodarowania, docelowo obszar projektu planu w dużej części będzie wyłączony z penetracji przez dziko żyjące. Jedynie wyznaczone tereny zieleni objęte formą ochrony przyrody (**ZN1**, **ZN2** i **ZN/Ws**), skupione wokół ciek o nazwie Dopływ spod Kruszek (prawy dopływ Łobżonki), może stanowić nieformalnie lokalne powiązanie ekologiczne z doliną Łobżonki.

Najbliższy obszar o funkcjach ekologicznych znajduje się ok. 650 m w kierunku wschodnim - to dolina Łobżonki (korytarz ekologiczny o znaczeniu ponadlokalnym). Odległość obszaru projektu planu od lokalnego korytarza ekologicznego jez. Sławianowskiego wynosi ok. 3,0 km.

Planowany sposób zagospodarowania projektu planu nie będzie miał negatywnego wpływu na znajdujące się w większym oddaleniu korytarze ekologiczne o znaczeniu lokalnym i ponadlokalnym.

7.7. Oddziaływanie na krajobraz

Przedstawione w projekcie planu ustalenia spowodują zmiany krajobrazu głównie w zachodniej części analizowanego obszaru, który nabierze tam cech przestrzeni zurbanizowanej. Na terenach dotychczas użytkowanych rolniczo pojawi się kompleks zabudowy mieszkaniowej jednorodzinnej (MN), z dopuszczoną w części działalnością usługową (MNU). Na wymienionych wyżej terenach zlokalizowane zostaną budynki mieszkalne o wysokości do 9 m n. p. t., o jednej kondygnacji lub dwóch kondygnacjach, w tym z poddaszem użytkowym; będą to budynki o dachach stromych. W granicach tych terenów mogą się także pojawić budynki usługowe i garażowo - gospodarcze o wysokości do 6 m i dachach stromych. Na nowo wyznaczonych terenach usługowych powstaną budynki o wysokości do 12 m n. p. t. z dachami stromymi. Na terenach, gdzie istniała dotychczas zabudowa o funkcji produkcyjno-usługowej (w rejonie ul. Targowej) wyznaczono przeznaczenie na teren zabudowy usługowej z dopuszczeniem produkcyjnej (teren U/P). Docelowo nowe i przebudowane budynki nie powinny przekroczyć wysokość 10 m n. p. t. Budynki w granicach tego terenu będą miały docelowo dachy płaskie.

Przestrzeń o niezmiennym seminaturalnym charakterze krajobrazu zostanie zachowana jedynie w północnej części obszaru projektu planu, w granicach wyznaczonych terenów zieleni objętej formami ochrony przyrody (ZN1, ZN2 i ZN/Ws).

Projekt planu zachowuje otwartą przestrzeń terenu linii kolejowej wąskotorowej (wyznaczony teren kolei - KK).

7.8. Oddziaływanie na obszary przyrodnicze prawnie chronione

Obszar projektu planu znajduje się w granicach obszaru chronionego krajobrazu „Dolina Łobżonki i Bory Kujawskie”. W sąsiedztwie analizowanego obszaru, w odległości, ok. 650 m w kierunku wschodnim od granic obszaru projektu planu przebiega granica obszaru Natura 2000 - specjalnego obszaru ochrony (SOO) „Dolina Łobżonki” PLH300040 (obszaru mającego znaczenie dla Wspólnoty).

W granicach całego obszaru projektu planu nie stwierdzono obecności siedlisk, które mogłyby podlegać ochronie na podstawie ustaleń *Rozporządzenia Ministra Ochrony Środowiska z dnia 13 kwietnia 2010 r. w sprawie siedlisk przyrodniczych oraz gatunków będących przedmiotem zainteresowania Wspólnoty*,

a także kryteriów wyboru obszarów kwalifikujących się do uznania lub wyznaczenia jak obszary Natura 2000 (Dz. U. z 2014 r., poz. 1713). W granicach opracowania nie stwierdzono też miejsc obecności roślin rzadkich i chronionych, które zostały ujęte w Rozporządzeniu Ministra Środowiska z dnia 9 października 2014 r. w sprawie ochrony gatunkowej roślin (Dz. U., poz. 1409) i Rozporządzeniu Ministra Środowiska z dnia 9 października 2014 r. w sprawie ochrony gatunkowej grzybów (Dz. U., poz. 1408). W granicach opracowania nie stwierdzono również stałych miejsc bytowania gatunków zwierząt ujętych w Rozporządzeniu Ministra Środowiska z dnia 16 grudnia 2016 r. w sprawie ochrony gatunkowej zwierząt (Dz. U., poz. 2183).

Dotychczasowy sposób zagospodarowania analizowanego obszaru nie stanowił żadnego zagrożenia dla obszarów przyrodniczych prawnie chronionych, zarówno dla obszaru chronionego krajobrazu obejmującego niemal cały obszar projektu planu, jak i dla położonego w sąsiedztwie obszaru Natura 2000.

Planowane przedsięwzięcia w granicach obszaru projektu planu, pomimo znacznych zmian w przestrzeni, nie będą negatywnie wpływać na znajdujące się w sąsiedztwie elementy środowiska podlegające ochronie prawnej, w granicach obszarów chronionego krajobrazu i obszaru Natura 2000. Realizacja ustaleń projektu planu nie powinna także negatywnie wpłynąć na spójność przestrzenną, zarówno obszaru chronionego krajobrazu, jak i znajdującego się w sąsiedztwie obszaru Natura 2000.

7.9. Oddziaływanie na ludzi

W projekcie planu dopuszcza się lokalizowanie jedynie takich przedsięwzięć, które uwzględniają wymagania ochrony środowiska w zakresie ochrony powietrza, wód, powierzchni ziemi, ochrony przed hałasem, polami elektromagnetycznymi i wibracjami. Zakazuje się jednocześnie lokalizowania przedsięwzięć mogących znacząco oddziaływać na środowisko, z wyłączeniem inwestycji celu publicznego.

Przy prowadzeniu działalności gospodarczej w granicach wyznaczonych terenów pod działalność gospodarczą (wyznaczone tereny: **MWu1, MWu2, U1, U2, U3, U/P**) zgodnie z przepisami o środowisku, bezpośrednie oddziaływanie na ludzi nie powinno występować. Można mówić w tym przypadku jedynie o uciążliwościach¹⁷ (bez bezpośredniego wpływu na zdrowie ludzi) dla pracowników, spowodowanych głównie emisjami hałasu i wibracji oraz z kontaktu z substancjami niebezpiecznymi dla środowiska.

¹⁷ uciążliwościach rozumianych jako negatywne oddziaływanie na samopoczucie ludzi, bez uszczerbku na zdrowiu.

7.9.1. Wibracje

Zjawisko wibracji lub wzrost wibracji już obserwowanych w granicach obszaru projektu planu może nastąpić w granicach terenów, gdzie możliwe będzie, wg ustaleń projektu planu, prowadzenie działalności gospodarczej (wyznaczone tereny: **MWu1, MWu2, U1, U2, U3, U/P**). Wielkość wzrostu wibracji będzie uzależniona od charakteru prowadzonej w przyszłości działalności gospodarczej. W granicach poszczególnych terenów mogą pracować różnego typu urządzenia i instalacje powodujące wibracje.

Dodatkowym źródłem emisji wibracji w granicach obszaru projektu planu będzie ruch samochodów na istniejących drogach, zarówno w granicach obszaru projektu planu (wyznaczone tereny; **KD-L, KD-D1, KD-D2, KDW1, KDW2**), jak i w jego najbliższym sąsiedztwie (ul. Mickiewicza). Na wielkość wibracji w tym przypadku, oprócz intensywności ruchu samochodów, będzie miała wpływ jakość nawierzchni rodzaj poruszających się pojazdów.

Wibracje mogą także być obserwowane w granicach wyznaczonego terenu kolei (**KK**) i w jego sąsiedztwie. W sytuacji, gdyby przywrócono na linii wąskotorowej ruch pojazdów szynowych, to wielkość i intensywność wibracji związana z tym ruchem będą niewielkie, ze względu na (sezonowy lub okresowy) charakter ruchu (przejazdy w okresie letnim, świątecznym lub podczas weekendów).

7.9.2. Promieniowanie elektromagnetyczne

Obecnie w granicach obszaru projektu planu nie stwierdzono poważnych uciążliwości funkcjonujących urządzeń elektroenergetycznych dla ludzi, rozumianych jako oddziaływanie mogące wpływać na złe samopoczucie.

W granicach obszaru projektu planu znajdują się jeden obszar lokalizacji urządzeń elektroenergetycznych - wyznaczony teren **E**. W przyszłości źródła promieniowania elektromagnetycznego mogą się pojawić w granicach terenów przeznaczonych pod działalność gospodarczą (wyznaczone tereny **MWu1, MWu2, U1, U2, U3, U/P**).

Wszystkie urządzenia, które się pojawią na omawianym obszarze w przyszłości powinny spełniać normy regulowane przez *Rozporządzenie Ministra Zdrowia z dnia 17 grudnia 2019 r. w sprawie dopuszczalnych poziomów pól elektromagnetycznych w środowisku* (Dz. U. poz. 2448).

7.10. Oddziaływanie na dobra kultury oraz na dobra materialne

W granicach obszaru projektu planu występują dobra kultury - zabytki materialne wpisane do ewidencji zabytków oraz objęte ochroną konserwatorską, zgodnie z ustaleniami niniejszej uchwały:

- 1) strefa ochrony konserwatorskiej pradziejowych, średniowiecznych i nowożytnych nawarstwień kulturowych (strefa ochrony stanowisk archeologicznych);
- 2) gorzelnia w zespole dworsko-folwarcznym, Rataje 16 - wyznaczony teren **MWu2**;
- 3) dom folwarczny nr 18 w zespole dworsko-folwarcznym, przy ul. Targowej 18 - wyznaczony teren **MWu1**;
- 4) obora w zespole dworsko-folwarcznym obecnie budynek mieszkalny, Rataje - wyznaczony teren **MWu1**;
- 5) chlewik w zespole dworsko-folwarcznym, Rataje - wyznaczony teren **U/P**.

W celu ochrony wyżej wymienionych zabytków projekt planu wprowadza następujące ustalenia:

3. Dla obiektów objętych formami ochrony zabytków, o których mowa w ust.2 pkt 2, 3, 4 i 5 ustala się:

- 1) zachowanie historycznych brył budynków wraz z formą otworów okiennych i stolarki okiennej, jednorodność stolarki okiennej wraz z krzyżowymi podziałami;*
- 2) zachowanie geometrii dachu i pokryć dachów stromych dachówką.*

4. Zgodnie z ustawą o ochronie zabytków i opiece nad zabytkami, na obszarze objętym planem, wymagane jest uzyskanie stosownych zgód i pozwoleń:

- 1) na prowadzenie prac budowlanych dla ochrony konserwatorskiej obiektów znajdujących się w ewidencji Wielkopolskiego Wojewódzkiego Konserwatora Zabytków;*
- 2) na inwestycje związane z zagospodarowaniem i zabudową terenów, dla ochrony archeologicznego dziedzictwa kulturowego.*

Przedstawione powyżej ustalenia w pełni zapewniają ochronę zabytków występujących w granicach obszaru projektu planu. Dzięki tym ustaleniom w przyszłości obiekty te mogą wyróżniać się przestrzennie i krajobrazowo.

Dobra materialne, w granicach obszaru projektu planu, oprócz wyżej wymienionych zabytków, to budynki usługowe i usługowo-produkcyjne w części wielkokubaturowe, asfaltowe i betonowe nawierzchnie dróg placów i parkingów, sieć wodociągowa, kanalizacji sanitarnej oraz teren kolei wąskotorowej. Projekt planu przewiduje powstanie nowego kompleksu zabudowy mieszkaniowej jednorodzinnej oraz umożliwi rozbudowę istniejących obiektów mieszkalnych, usługowych i produkcyjnych, a także rozbudowę dróg.

Projekt planu nie przewiduje ustaleń, które mogłyby w jakikolwiek sposób wpłynąć na dobra materialne właścicieli poszczególnych budynków. Projekt planu w swoich ustaleniach zabezpiecza także istniejącą infrastrukturę techniczną i umożliwia jej rozbudowę.

7.11. Oddziaływanie na zasoby naturalne

W granicach projektu planu głównym zasobem naturalnym (organicznym) jest niezdegradowana pokrywa glebowa składająca się z gleb czarnych ziem i gleb płowych. W warunkach naturalnych na glebach tych wykształciłyby się siedliska lasów liściastych (np. lasy grądowe). Na części obszaru projektu planu (jego wschodniej części) pokrywa glebowa wykorzystywana jest obecnie do celów rolniczych (grunty orne). Są to gleby III i IV klas bonitacyjnych, o dużej żyzności. Zaliczane są one do 4 kompleksu - żytniego bardzo dobrego (pszenno-żytniego), 2 kompleksu pszennego dobrego oraz do użytków zielonych średnich (2z).

Zagospodarowanie części terenów na których występują cenne przyrodniczo gleby zgodnie z ustaleniami projektu planu, wymagać będzie zmiany ich przeznaczenia na cele nierolnicze i nieleśne, według przepisów ustawy z dnia 3 lutego 1995 r. o ochronie gruntów rolnych i leśnych (Dz. U. z 2017 r., poz. 1161, ze zm.). Po zrealizowaniu ustaleń projektu planu, przeważająca część powierzchni glebowej zostanie zniszczona w wyniku realizacji zabudowy mieszkaniowej jednorodzinnej i usługowo-produkcyjnej oraz przy wyznaczaniu nowych przebiegów dróg. Pokrywa glebowa zostanie zachowana w granicach wyznaczonych terenów zieleni objętych formą ochrony przyrody (ZN1, ZN2 i ZN/Ws), gdzie będzie obowiązywał zakaz zabudowy budynkami oraz częściowo w granicach określonych powierzchni biologicznie czynnych ustalonych dla wszystkich działek budowlanych.

Zasoby wodne obecnie w granicach projektu planu nie są wykorzystywane. W przeszłości na analizowanym obszarze, w granicach wyznaczonego terenu ZN/Ws, istniały stawy zasilane wodą z przepływającego w sąsiedztwie cieką wodnego. Obecnie tereny te porastają roślinnością seminaturalną. Na wyżej wymienionym cieku istnieją fragmenty zdewastowanej zastawki. W granicach obszaru projektu planu nie jest planowane żadne ujęcie wody wymagające wyznaczenia ochrony bezpośredniej ujęcia wody.

7.12. Ryzyko wystąpienia nadzwyczajnego zagrożenia środowiska

Sytuacja zagrożenia środowiska, w tym także zdrowia ludzi, należy łączyć między innymi z awariami urządzeń działających w granicach terenów, gdzie prowadzona będzie działalność gospodarcza (w granicach wyznaczonych terenów:

MWu1, MWu2, U1, U2, U3, U/P). Ze względu na fakt, że zapisy tej uchwały nie precyzują dokładnie przyszłego zagospodarowania poszczególnych terenów pod działalność gospodarczą, trudno jest określić szczegółowo potencjalne awarie i wypadki.

W granicach obszaru projektu planu mogą powstawać odpady niebezpieczne dla środowiska. Zagrożeniem mogą być także niekontrolowane wycieki do środowiska, substancji niebezpiecznych.

Projekt plan przewiduje także zakaz lokalizowania przedsięwzięć mogących znacząco oddziaływać na środowisko, z wyłączeniem inwestycji celu publicznego. Projekt planu dopuszcza lokalizowanie tylko takich przedsięwzięć, które uwzględniają wymagania ochrony środowiska.

Część obszarów projektu planu może być narażona na konsekwencje wypadków samochodowych, które mogą mieć miejsce na istniejących i nowo wyznaczonych biegnących w granicach obszaru projektu planu drogach.

W granicach wyznaczonego terenu kolei (KK) i w jego bezpośrednim sąsiedztwie może dochodzić wypadków kolejowych lub awarii infrastruktury kolejowej, w sytuacji, gdyby został przywrócony ruch pojazdów na linii wąskotorowej.

Należy jeszcze zwrócić uwagę na zagrożenie podtopieniami terenów bezpośrednio sąsiadujących z ciekim Dopływ spod Kruszek, przy wysokich stanach jego wody po nawalnych deszczach lub po wiosennych roztopach. W sąsiedztwie cieką nie jest planowana żadna zabudowa budynkami, więc nie ma zagrożenia podtopienia budynków. Podtopienia mogą się jedynie pojawiać w granicach wyznaczonych terenów zieleni objętych formą ochrony przyrody i terenu wód (ZN1, ZN2 i ZN/Ws).

8. Rozwiązania mające na celu zapobieganie, ograniczenie lub kompensację przyrodniczą negatywnych oddziaływań na środowisko, mogących być rezultatem realizacji postanowień projektu planu

8.1. W zakresie ochrony powierzchni ziemi i gleb

- Zmiany dotyczące zmiany powierzchni ziemi powinny być związane tylko i wyłącznie z posadowieniem nowych budynków, realizacją nowych dróg oraz realizacją sieci infrastruktury technicznej, łącznie z wykonaniem przyłączy poszczególnych budynków do tych sieci.
- Powstałe w wyniku prowadzenia prac ziemnych masy ziemne mogą być wykorzystane na miejscu np. do niwelacji terenu.
- Część terenów planowanych pod zabudowę, gdzie występują cenne przyrodniczo gleby, wymaga zmiany przeznaczenia na cele nierolnicze i nieleśne.

8.2. W zakresie ochrony wód powierzchniowych, podziemnych

- Nie można dopuszczać do wprowadzania do gruntu substancji niebezpiecznych dla środowiska i substancji szczególnie szkodliwych dla środowiska wodnego, które mogłyby powodować skażenie wód podziemnych oraz degradację gleb. Docelowo wszystkie duże powierzchnie narażone na zanieczyszczenie gruntu i wód gruntowych, powinny posiadać nawierzchnie utwardzone, nieprzepuszczalne dla wody (betonowe lub asfaltowe) ze zorganizowanym systemem oczyszczania wg przepisów odrębnych.
- W przypadku odpadów niebezpiecznych i innych niż niebezpieczne, należy postępować z nimi zgodnie z ustawą o odpadach oraz ustawą o utrzymaniu czystości i porządku w gminach.

8.3. W zakresie ochrony powietrza przed zanieczyszczeniami

- W przypadku stosowania indywidualnych systemów grzewczych spełniających wymagania programu ochrony, należy do nich stosować paliw i urządzeń charakteryzujących się niskimi wskaźnikami emisyjnymi: (paliwa gazowe, paliwa ciekłe (olej opałowy), paliwa stałe (biomasa, drewno), energię elektryczną oraz źródła energii odnawialnej (np. słonecznej).
- Prowadzona działalność gospodarcza, w tym usługowa, w granicach wyznaczonych terenów (MWu1, MWu2, U1, U2, U3, U/P) nie powinna przekraczać ostrzejszych wartości dopuszczalnych stężeń substancji w powietrzu, określonych w *Rozporządzeniu Ministra Środowiska z dnia 24 sierpnia 2012 r. w sprawie poziomów niektórych substancji w powietrzu* (Dz. U. poz. 1031).
- Przyszły sposób zagospodarowania poszczególnych terenów musi spełniać wymagania programów ochrony powietrza, które obowiązują dla analizowanego obszaru:
 - *Programu ochrony powietrza dla strefy wielkopolskiej* (uchwała nr XXI/391/20 Sejmiku Województwa Wielkopolskiego z dnia 13 lipca 2020 roku - Dz. Urz. Woj. Wielkopolskiego z dnia 20 lipca 2020 r. poz. 5954);
 - *Programu ochrony powietrza w zakresie ozonu dla strefy wielkopolskiej* (uchwała nr IX/168/19 Sejmiku Województwa Wielkopolskiego z dnia 24 czerwca 2019 r. - Dz. Urz. Woj. Wielkopolskiego z dnia 1 lipca 2019 r., poz. 6240);
 - *uchwały Nr XXXIX/941/17 Sejmiku Województwa Wielkopolskiego z dnia 18 grudnia 2017 r. w sprawie wprowadzenia, na obszarze województwa wielkopolskiego, ograniczeń lub zakazów w zakresie eksploatacji instalacji, w których następuje spalanie paliw* (Dz. Urz. Woj. Wielkopolskiego z dnia 29 grudnia 2017 r. poz. 8807).

8.4. W zakresie ochrony powietrza przed hałasem

- Preferowanie w granicach terenów objętych ochroną akustyczną oraz w ich sąsiedztwie przedsięwzięć o niskim poziomie hałasu. Lokalizowanie nowych liniowych i punktowych źródeł hałasu powinno odbywać się w miejscach gwarantujących zachowanie na wybranych terenach ochrony akustycznej dopuszczalnych poziomów hałasu (poza zasięgiem ponadnormatywnego oddziaływania obiektów).
- Ochrona przed hałasem, zgodnie z przepisami ustawy Prawo ochrony środowiska powinna polegać między innymi na wprowadzaniu, o ile to możliwe, zieleni izolacyjnej w sąsiedztwie miejsc emisji hałasu, np. parkingów. Rodzaj i zasięg zieleni powinien być dostosowany do funkcji izolacyjnej; odpowiednia: szerokość, wysokość, gęstość pasa zieleni oraz odpowiedni dobór gatunków zieleni.
- Ochrona przed hałasem terenów objętych ochroną akustyczną (wyznaczone tereny: **MN, MNu, MWu1, MWu2**), zgodnie z przepisami ustawy Prawo ochrony środowiska, powinna polegać, między innymi, na wdrażaniu na terenach generujących hałas:
 - zmian w procesach technologicznych obniżających emisje hałasu do poziomu określonego w przepisach o środowisku oraz w Polskich Normach, polegających np. na wykorzystaniu dźwiękochłonnych okien, drzwi lub lokalizowanie procesów technologicznych o dużej emisji hałasu w możliwie największej odległości od obiektów przeznaczonych na pobyt ludzi,
 - zmian w organizacji działalności gospodarczej,
 - o ile to możliwe, zieleni izolacyjnej w sąsiedztwie emitorów hałasu.

8.5. W zakresie ochrony krajobrazu

- Należy przestrzegać zapisów dotyczących zachowania intensywności zabudowy oraz powierzchni terenów biologicznie czynnych.
- Przestrzegać zapisów o formie dachów.
- Należy przestrzegać zapisów dotyczących ochrony zabytków objętych ochroną konserwatorską:
 - 1) zachowanie historycznych brył budynków wraz z formą otworów okiennych i stolarki okiennej, jednorodność stolarki okiennej wraz z krzyżowymi podziałami;
 - 2) zachowanie geometrii dachu i pokryć dachów stromych dachówką;
 - 3) uzyskanie stosownych zgód i pozwoleń na prowadzenie prac budowlanych dla ochrony konserwatorskiej obiektów znajdujących się w ewidencji Wielkopolskiego Wojewódzkiego Konserwatora Zabytków;

- 4) uzyskanie stosownych zgód i pozwoleń na inwestycje związane z zagospodarowaniem i zabudową terenów, dla ochrony archeologicznego dziedzictwa kulturowego.

8.6. W zakresie zminimalizowania ryzyka wystąpienia nadzwyczajnego zagrożenia środowiska

- Zapewnienie właściwych dojazdów do poszczególnych obiektów oraz zachowanie odpowiednich odległości między poszczególnymi budynkami, ułatwiających akcje ratownicze podczas wystąpienia nadzwyczajnego zagrożenia dla środowiska, w tym dla zdrowia ludzi.
- Postępowanie z odpadami, zgodnie z przepisami odrębnymi.

9. Propozycje rozwiązań alternatywnych do rozwiązań zawartych w projektowanym dokumencie

Przedstawiony projekt planu został przygotowany na podstawie wniosków inwestorów, odnoszących się do przeznaczenia działek pod zabudowę mieszkaniową i działalność gospodarczą. Ustalenia projektu planu przyczynią się do poszerzenia istniejącego już zespołu zabudowy mieszkaniowo-usługowej w zachodniej części miasta. Proponowana zmiana nie narusza ustaleń Studium uwarunkowań i kierunków zagospodarowania przestrzennego Miasta i Gminy Łobżenica. Istnieje możliwość uzbrojenia wnioskowanego terenu oraz dostępu do dróg publicznych. Realizacja ustaleń projektu planu wpłynie pozytywnie na uzupełnienie układu przestrzennego zabudowy miasta.

Wprowadzenie innych alternatywnych rozwiązań przestrzennych w projekcie planu byłoby niezgodne z wnioskiem inwestorów. Z zaproponowanym sposobem zagospodarowania i przeznaczenia poszczególnych terenów projektu planu nie wiążą się żadne konflikty środowiskowe i społeczne. Jako rozwiązania alternatywne można zaproponować zmiany wskaźników intensywności zabudowy oraz wskaźników minimalnej powierzchni biologicznie czynnej dla poszczególnych wyznaczonych terenów.

Za rozwiązanie alternatywne należy uznać także stan istniejący analizowanego obszaru. Obecnie jest to w dużej części przestrzeń rolnicza, z niewielkim udziałem zabudowy w peryferyjnych częściach analizowanego obszaru. Z punktu widzenia środowiska jest to rozwiązanie najkorzystniejsze. Z punktu widzenia ochrony środowiska najkorzystniejsze jest dotychczasowy stan zagospodarowania analizowanego obszaru, ze względu na mniejszy zasięg obszarów zurbanizowanych. Niestety, ze względu na konieczność realizacji wniosków inwestora oraz konieczność

rozwoju przestrzennego miasta Łobżenicy, planuje się zmianę sposobu zagospodarowania części terenów tworzących obszar projektu planu.

Kolejnym rozwiązaniem alternatywnym dla analizowanego obszaru są ustalenia obecnie obowiązującego miejscowego planu dla analizowanego obszaru omówionego w rozdz. 2.4. Od 2002 r zmiany przestrzenne na omawianym obszarze odbywały się według ustaleń tego planu. Niestety w wielu kwestiach ustalenia te straciły już na aktualności i nie odpowiadają nowym wymogom inwestorów, rozwoju infrastruktury technicznej i wymogom ochrony środowiska.

10. Propozycje dotyczące przewidywanych metod analizy skutków realizacji postanowień projektowanego dokumentu oraz częstotliwość jej przeprowadzania

Przyszły monitoring skutków realizacji postanowień przyjętego dokumentu w zakresie oddziaływania na środowisko powinien być przeprowadzany minimum raz na cztery lata. Powinien się on opierać na analizach i ocenach stanu poszczególnych komponentów środowiska (gleb, wód gruntowych, wód podziemnych i powierzchniowych, powietrza) w oparciu o wyniki pomiarów uzyskanych w ramach państwowego monitoringu środowiska oraz w ramach indywidualnych zamówień. Wyniki wyżej proponowanych dodatkowych badań mogą być wykorzystywane do analiz w sytuacji, gdy odnosić się będą one bezpośrednio do obszaru objętego projektem planu.

Dodatkowa częstotliwość prowadzenia przyszłego monitoringu powinna być dopasowana do stopnia zaawansowania realizacji poszczególnych ustaleń projektu planu. Działania te powinny polegać na wrywkowym sprawdzaniu stanu wybranych elementów środowiska (np. stanu i sposobu zalegania wód podziemnych, jakości wód powierzchniowych, jakości powietrza), zarówno w granicach obszaru objętego projektem planu, jak i w jego sąsiedztwie. Należy brać pod uwagę również opinie mieszkających w sąsiedztwie ludzi, czy nie pojawiają się zjawiska mogące oddziaływać na ich stan zdrowia lub samopoczucie (np. w odniesieniu do hałasu czy emisji zanieczyszczeń do powietrza).

W ramach tej analizy powinna być prowadzona także okresowa kontrola sprawdzająca, czy są realizowane zawarte w niniejszej prognozie zalecenia dotyczące minimalizacji oddziaływania na środowisko ustaleń projektu planu.

11. Informacje o możliwym transgranicznym oddziaływaniu na środowisko postanowień projektu planu

Zmiany środowiska w granicach obszaru objętego projektem planu, będą miały lokalny zasięg i nie będą powodowały transgranicznego oddziaływania na środowisko.

12. Ocena końcowa - wnioski

Obszar projektu planu obejmuje północno-zachodnie krańce miasta Łobżenicy. Zachodnia część analizowanego obszaru to przestrzeń dotychczas użytkowana rolniczo. Przestrzeń już zurbanizowana skupia się we wschodniej jego części, w rejonie ul. Targowej. Obszar projektu planu od strony wschodniej graniczy z zurbanizowaną częścią miasta Łobżenicy.

Dla obszaru projektu planu dotychczas obowiązywały ustalenia miejscowego planu zagospodarowania przestrzennego (uchwała Nr XXXVIII/350/2002 Rady Miejskiej w Łobżenicy z dnia 8 października 2002 r). W planie tym dla analizowanego obszaru wyznaczono następujące przeznaczenie terenów: tereny zabudowy usługowo-mieszkaniowej – **Um**, tereny zabudowy mieszkaniowo-usługowej – **Mu**, tereny zabudowy związanej z działalnością produkcyjną – **P**, teren zabudowy związanej z działalnością usługowo-produkcyjną – **Up**, ulica dojazdowa – **KD**, ulice lokalne – **KL**, teren urządzeń zasilania elektro-energetycznego – **EE**, tereny wyłączone z zabudowy - użytki rolne - wskazane przekształcenie terenu na system zieleni miejskiej – **N**, tereny zieleni miejskiej – **Z**).

W Studium uwarunkowań i kierunków zagospodarowania przestrzennego Miasta i Gminy Łobżenica (uchwała Nr XXIV/195/16 Rady Miejskiej w Łobżenicy z dnia 27 października 2016 r.), obszar projektu planu znalazł się w granicach terenów: zabudowy mieszkaniowej (**M1**), obiektów produkcyjnych, składów i magazynów, obiektów wysokich technologii. w tym terenów obsługi produkcji rolnych, hodowlanych, ogrodniczych oraz gospodarstw leśnych i rybackich (**P2**) oraz terenu zieleni innej (**ZO**).

Na terenach dotychczas użytkowanych rolniczo, wyznaczono w projekcie planu tereny o następujących funkcjach: tereny zabudowy mieszkaniowej jedno i wielorodzinnej (**MN**, **MNu**, **MWu1**, **MWu2**), tereny zabudowy usługowej (**U1**, **U2** i **U3**), a także tereny zabudowy usługowej z dopuszczeniem produkcyjnej (**U/P**). Projekt planu zachowuje dotychczasowy przebieg ul. Targowej (teren **KD-D1**), wyznaczając jednocześnie nowe drogi (**KD-L**, **KD-D**, **KDW1** i **KDW2**) mające obsługiwać komunikacyjnie nowo wyznaczone tereny oraz zachowano teren kolei wąskotorowej (wyznaczony teren kolei **KK**).

Konieczność zmiany dotychczas obowiązujących ustaleń dla omawianego obszaru wynikała z uwzględnienia wniosków inwestorów dotyczących wybranych działek, z przeznaczeniem na cele zabudowy mieszkaniowej jednorodzinnej i wielorodzinnych.

Za korzystne ustalenia projektu planu uznano:

- umożliwienie rozbudowy układu przestrzennego miasta Łobżenicy;
- ustalenia dotyczące standardów kształtowania zabudowy, w tym wskaźników powierzchni terenów biologicznie czynnych;
- nowo wyznaczony układ komunikacyjny;
- zachowanie przebiegu terenów linii kolei wąskotorowej poprzez wyznaczenie terenu kolei **KK**;
- obowiązek zapewnienia niezbędnej ilości miejsc postojowych;
- docelowo pełne techniczne uzbrojenie, w tym:
 - zbiorowe zaopatrzenie w wodę - z gminnej sieci wodociągowej,
 - zbiorowe odprowadzenie ścieków komunalnych - poprzez sieć kanalizacji sanitarnej,
 - odprowadzenie wód opadowych i roztopowych - poprzez sieć kanalizacji deszczowej, z dopuszczeniem rozwiązań indywidualnych spełniających wymagania przepisów odrębnych, w tym przepisów o środowisku;
- zaopatrzenie w energię ciepłą - z indywidualnych systemów grzewczych spełniających wymagania programu ochrony powietrza, z zastosowaniem paliw i urządzeń charakteryzujących się niskimi wskaźnikami emisyjnymi;
- wyznaczenie terenów, dla których obowiązywać będą dopuszczalne poziomy hałasu: terenów: terenu zabudowy mieszkaniowej jednorodzinnej (**MN**), terenu zabudowy mieszkaniowej jednorodzinnej z usługami (**MNu**), terenów zabudowy mieszkaniowej wielorodzinnej z usługami (**MWu1** i **MWu2**);
- zakaz lokalizowania przedsięwzięć mogących znacząco oddziaływać na środowisko, z wyłączeniem inwestycji celu publicznego;
- możliwość lokalizowania jedynie takich przedsięwzięć, które uwzględniają wymagania ochrony środowiska w zakresie ochrony powietrza, wód, powierzchni ziemi, ochrony przed hałasem, polami elektromagnetycznymi i wibracjami;
- wyznaczenie terenów zieleni objętych formą ochrony przyrody i terenu wód (**ZN1**, **Zn2** i **ZN/Ws**).

Za niekorzystne lub dyskusyjne ustalenia projektu planu uznano:

- możliwość powstania nowych emitorów zanieczyszczeń do powietrza;
- prawdopodobieństwo wzrostu natężenia hałasu emisji zanieczyszczeń do powietrza w związku z rozwojem zabudowy mieszkaniowej i usługowej i produkcyjnej oraz z rozbudową układu komunikacyjnego;

- ograniczenie zasięgu terenów rolniczych i konieczność zmiany przeznaczenia części powierzchni glebowych na cele nierolnicze.

W prognozie znalazły się również uwagi odnoszące się do sposobu realizacji niektórych ustaleń, aby ich negatywne oddziaływanie na środowisko było jak najmniejsze. Dotyczyły one przede wszystkim zakresu prac ziemnych i zminimalizowania ich oddziaływania na wody gruntowe. W prognozie zwrócono szczególną uwagę na konieczność przestrzegania przepisów odrębnych dotyczących odprowadzenia ścieków oraz wód opadowych i roztopowych. Zwrócono także uwagę na konieczność szczególnego obchodzenia się z odpadami niebezpiecznymi dla środowiska. W prognozie znalazły się także rozwiązania, które mają na celu zminimalizować zagrożenia związane z obniżeniem jakości powietrza w wyniku wzrostu emisji hałasu i emisji zanieczyszczeń do powietrza, które mogą mieć miejsce po zrealizowaniu ustaleń projektu planu. Mówi się o konieczności stosowania w indywidualnych systemach grzewczych spełniających wymagania programu ochrony paliw i urządzeń charakteryzujących się niskimi wskaźnikami emisyjnymi. W prognozie zwraca się także uwagę na konieczność ochrony zabytków objętych ochroną konserwatorską występujących w granicach analizowanego obszaru.

W prognozie zwraca się uwagę na konieczności zachowania części roślinności seminaturalnej w granicach wyznaczonego terenu ZN/Ws, gdzie w przyszłości mogą się wykształcić cenne przyrodniczo siedliska.

Proponowane zapisy w projekcie planu, przy uwzględnieniu wyżej przedstawionych uwag, z punktu widzenia ochrony środowiska są możliwe do realizacji.

13. Streszczenie w języku niespecjalistycznym

W rozdz. 1. niniejszej prognozy przedstawiono podstawy prawne opracowania, szczegółowo określono jego cel i zakres. Zwrócono uwagę, że sporządzenie tego dokumentu jest jednym z etapów przeprowadzenia strategicznej oceny oddziaływania na środowisko projektu planu. W dalszej części tego rozdziału przedstawiono zgodność tej procedury z zapisami poszczególnych dyrektyw. Zakres przedmiotowy prognozy został określony na podstawie uzgodnień z Regionalnym Dyrektorem Ochrony Środowiska w Poznaniu i Państwowym Powiatowym Inspektorem Sanitarnym w Pile. Metodyka prac przy sporządzaniu prognozy składała się z czterech etapów: z zapoznania się z projektem planu, prac kameralnych polegających na przestudiowaniu materiałów archiwalnych, wizji w terenie polegającej na ogólnym przeglądzie przyrodniczym oraz inwentaryzacji urbanistycznej, przedstawieniu problematyki prognozy w formie tekstowej. W dalszej części rozdziału

przedstawiono wykaz najważniejszych opracowań, które wykorzystano do sporządzenia tego dokumentu.

W rozdz. 2. opisano położenie terenów tworzących obszar objęty prognozą, z uwzględnieniem położenia wg podziału fizycznogeograficznego (mezoregion Pojezierza Krajeńskiego). W dalszej części przedstawiono szczegółowo najważniejsze zapisy projektu planu, ze szczególnym uwypukleniem zapisów istotnych z punktu widzenia ochrony środowiska.

Przedłożony projekt planu obejmuje tereny:

- 1) tereny zabudowy mieszkaniowej jednorodzinnej – **MN**;
- 2) tereny zabudowy mieszkaniowej jednorodzinnej z usługami – **MNu**;
- 3) tereny zabudowy mieszkaniowej wielorodzinnej z usługami – **MWu**;
- 4) tereny zabudowy usługowej – **U**;
- 5) teren zabudowy usługowej z dopuszczeniem zabudowy produkcyjnej – **U/P**;
- 6) tereny zieleni objęte formą ochrony przyrody – **ZN**;
- 7) teren zieleni objęty formą ochrony przyrody i teren wód – **ZN/Ws**;
- 8) teren elektroenergetyki – **E**;
- 9) teren infrastruktury technicznej – **Ki**;
- 10) teren publicznej drogi lokalnej – **KD-L**;
- 11) tereny publicznych dróg dojazdowych – **KD-D**;
- 12) tereny dróg wewnętrznych – **KDW**;
- 13) teren kolei – **KK**.

W rozdziale 2.3. szczegółowo określono cel sporządzenia projektu planu, do którego wykonywana była niniejsza prognoza. Jest nim konieczność zmiany warunków zabudowy dla wybranych terenów, w celu budowy budynków mieszkalnych jednorodzinnych i wielorodzinnych.

W dalszej części tego rozdziału odniesiono się do powiązań projektu planu z innymi dokumentami. Przytoczono przeznaczenie obszaru projektu planu w Studium uwarunkowań i kierunków zagospodarowania przestrzennego Miasta i Gminy Łobżenica (tereny: zabudowy mieszkaniowej -**M1**, obiektów produkcyjnych, składów i magazynów, obiektów wysokich technologii, w tym terenów obsługi produkcji rolnych, hodowlanych, ogrodniczych oraz gospodarstw leśnych i rybackich - **P2**, zieleni innej **ZO**). Jednocześnie podano przeznaczenie poszczególnych terenów w obecnie obowiązujących dla tego obszaru miejscowym planie (tereny: tereny zabudowy usługowo-mieszkaniowej – **Um**, tereny zabudowy mieszkaniowo-usługowej – **Mu**, tereny zabudowy związanej z działalnością produkcyjną – **P**, teren zabudowy związanej z działalnością usługowo-produkcyjną – **Up**, ulica dojazdowa – **KD**, ulice lokalne – **KL**, teren urządzeń zasilania elektro-energetycznego – **EE**, tereny wyłączone z zabudowy - użytki rolne - wskazane przekształcenie terenu na system zieleni miejskiej – **N**, tereny zieleni miejskiej – **Z**).

Rozdz. 3.1. został poświęcony analizie i ocenie istniejącego stanu środowiska. Analizowany obszar położony jest w obrębie wysoczyzny morenowej – Wysoczyzny Krajeńskiej. Mieści się on w przedziale wysokościowym 98,6 – 105,2 m n. p. m. Cały obszar projektu planu na głównych powierzchniach charakteryzuje się spadkami powierzchni terenu poniżej 2 %. Część powierzchni omawianego obszaru posiada antropogeniczne cechy, szczególnie w granicach pasów drogowych oraz pod istniejącymi już budynkami i placami, a także w sąsiedztwie cieków wodnych (tereny dawnych stawów). W granicach analizowanego obszaru nie stwierdzono miejsc zagrożonych ruchami masowymi. Obszar projektu planu zbudowany jest w warstwach przypowierzchniowych z osadów gliniastych i piaszczysto-gliniastych - trudno przepuszczalnych dla wody. Na analizowanym obszarze, ani w jego najbliższym sąsiedztwie nie występują złoża żadnych kopalin.

Obszar projektu planu znajduje się poza zasięgiem i w dużym oddaleniu od głównych zbiorników wód podziemnych (GZWP). Obszar projektu planu znajduje się w granicach jednolitej części wód podziemnych – JCWPd35. Obszar projektu planu położony jest w całości w granicach części zlewni JCWP rzecznej o nazwie **Dopływ spod Kruszek** (PLRW600018188436). Sam ciek o tej nazwie, będący prawym dopływem Łobżonki, przepływa przez północną część analizowanego obszaru, w granicach wyznaczonego terenu **ZN/Ws**. W odległości ok. 700 m w kierunku wschodnim przepływa rzeka Łobżonka. Obszar projektu planu znajduje się poza granicami: stref ochronnych ujęć wody, obszarów ochronnych zbiorników wód śródlądowych i obszarów narażonych na niebezpieczeństwo powodzi. Mikroklimat i topoklimat omawianego obszaru kształtowany jest w dużym stopniu przez sąsiedztwo terenów zabudowanych oraz sąsiedztwo otwartych, niezabudowanych terenów rolniczych. W granicach obszaru projektu planu występują na części terenów cenne gleby klasyfikowane do III i IV klas bonitacyjnych. W celu planowanej zmiany użytkowania tych terenów (na funkcje nierolnicze), wymagana będzie zmiana przeznaczenia tych gruntów na cele nierolnicze, zgodnie z przepisami odrębnymi. Na omawianym obszarze część naturalnej pokrywy glebowej została zdegradowana w miejscach przebiegu terenów komunikacyjnych (dróg i parkingów) oraz pod istniejącą zabudową. Cały obszar projektu planu, ze względu na dotychczasowy stopień zainwestowania (tereny rolnicze, zabudowa mieszkaniowa i usługowa, tereny komunikacyjne), pozbawiony jest naturalnej roślinności, jedynie w granicach wyznaczonych terenów zieleni objętych formą ochrony i terenu wód (**ZN1**, **ZN2** i **ZN/Ws**) występuje roślinność seminaturalna wzdłuż cieków. Obszar projektu planu znajduje się poza terenami przyrodniczymi mogącymi pełnić funkcje ważnych korytarzy ekologicznych o znaczeniu ponadlokalnym.

W rozdz. 3.2. rozważano zmiany środowiska w przypadku braku realizacji postanowień planu. Konsekwencje braku realizacji postanowień projektu planu dla środowiska, będą mało zauważalne. Na niektórych terenach może się poszerzyć areał zieleni. W dalszym ciągu będzie obserwowany na omawianym obszarze powolny proces obniżania jakości powietrza poprzez wzrost emisji hałasu i emisji zanieczyszczeń związanych z ruchem samochodów. W dalszym ciągu w zachodniej części analizowanego obszaru będzie prowadzona działalność rolnicza.

W rozdz. 4. przedstawiono stan środowiska na obszarach objętych przewidywanym znaczącym oddziaływaniem na środowisko. Omawiany obszar już częściowo został przekształcony antropogenicznie. Składa się on z terenów rolniczych (gruntów ornych), pasów dróg publicznych oraz terenów zabudowanych. Realizacja ustaleń projektu planu spowoduje zmiany litologiczne podłoża oraz częściowe zniszczenie pokrywy glebowej w miejscach lokalizacji nowych budynków i terenów komunikacyjnych oraz spowoduje wzrost obniżenia jakości powietrza w wyniku emisji hałasu oraz zanieczyszczeń do powietrza.

W rozdz. 5. przedstawiono problemy środowiska istotne z punktu realizacji postanowień projektu planu. W granicach analizowanego obszaru głównym zagrożeniem dla środowiska będą emisje zanieczyszczeń powietrza, emisje hałasu, degradacja części powierzchni występowania cennych przyrodniczo i rolniczo gleb.

W rozdz. 6. przedstawiono odniesienie zapisów projektu planu do celów ochrony środowiska ustanowionych na szczeblu krajowym i międzynarodowym. Wymieniono również wybrane przepisy (dyrektywy) Unii Europejskiej, które w sposób pośredni, poprzez polskie prawodawstwo realizowane są w poszczególnych zapisach projektu planu.

W rozdz. 7. przeprowadzono analizę i ocenę skutków realizacji ustaleń projektu planu z uwzględnieniem podziału na poszczególne elementy środowiska. Docelowe zmiany w środowiska na obszarze projektu planu dotyczyć będą głównie zmian litologii podłoża oraz degradacji pokrywy glebowej, a także wzrostu emisji hałasu i zanieczyszczeń do powietrza. Zlikwidowane zostaną tereny rolnicze na korzyść rozwoju terenów zabudowy mieszkaniowej jednorodzinnej. Natomiast ustalenia projektu planu powinny być neutralne na jakość i sposób zalegania głębszych warstw wodonośnych. Zagrożeniem dla środowiska mogą być awarie planowanych przedsięwzięć w granicach wyznaczonych terenów zabudowy usługowej i produkcyjnej.

Za korzystne ustalenia projektu planu uznano:

- umożliwienie rozbudowy układu przestrzennego miasta Łobżenicy;
- ustalenia dotyczące standardów kształtowania zabudowy, w tym wskaźników powierzchni terenów biologicznie czynnych;
- nowo wyznaczony układ komunikacyjny;

- zachowanie przebiegu terenów linii kolei wąskotorowej poprzez wyznaczenie terenu kolei **KK**;
- obowiązek zapewnienia niezbędnej ilości miejsc postojowych;
- docelowo pełne techniczne uzbrojenie, w tym:
 - zbiorowe zaopatrzenie w wodę - z gminnej sieci wodociągowej,
 - zbiorowe odprowadzenie ścieków komunalnych - poprzez sieć kanalizacji sanitarnej,
 - odprowadzenie wód opadowych i roztopowych - poprzez sieć kanalizacji deszczowej, z dopuszczeniem rozwiązań indywidualnych spełniających wymagania przepisów odrębnych, w tym przepisów o środowisku;
- zaopatrzenie w energię ciepłą - z indywidualnych systemów grzewczych spełniających wymagania programu ochrony powietrza, z zastosowaniem paliw i urządzeń charakteryzujących się niskimi wskaźnikami emisyjnymi;
- wyznaczenie terenów, dla których obowiązywać będą dopuszczalne poziomy hałas: terenów: terenu zabudowy mieszkaniowej jednorodzinnej (**MN**), terenu zabudowy mieszkaniowej jednorodzinnej z usługami (**MNu**), terenów zabudowy mieszkaniowej wielorodzinnej z usługami (**MWu1** i **MWu2**);
- zakaz lokalizowania przedsięwzięć mogących znacząco oddziaływać na środowisko, z wyłączeniem inwestycji celu publicznego;
- możliwość lokalizowania jedynie takich przedsięwzięć, które uwzględniają wymagania ochrony środowiska w zakresie ochrony powietrza, wód, powierzchni ziemi, ochrony przed hałasem, polami elektromagnetycznymi i wibracjami;
- wyznaczenie terenów zieleni objętych formą ochrony przyrody i terenu wód (**ZN1**, **Zn2** i **ZN/Ws**).

Za niekorzystne lub dyskusyjne ustalenia projektu planu uznano:

- możliwość powstania nowych emitorów zanieczyszczeń do powietrza;
- prawdopodobieństwo wzrostu natężenia hałasu emisji zanieczyszczeń do powietrza w związku z rozwojem zabudowy mieszkaniowej i usługowej i produkcyjnej oraz z rozbudową układu komunikacyjnego;
- ograniczenie zasięgu terenów rolniczych i konieczność zmiany przeznaczenia części powierzchni glebowych na cele nierolnicze.

W rozdz. 8. niniejszej prognozy znalazły się również uwagi sposobu realizacji niektórych ustaleń, aby oddziaływanie na środowisko było jak najmniejsze. Uwagi te dotyczyły między innymi ochrony powietrza wód podziemnych i powierzchniowych, a także cennej roślinności. W prognozie mówi się o konieczności stosowania przy ogrzewaniu poszczególnych budynków źródeł energii o bardzo niskim poziomie emisji zanieczyszczeń do powietrza oraz możliwościach minimalizowania emisji hałasu w wyniku prowadzenia działalności gospodarczej. W prognozie uwagę zwraca się także na konieczność przestrzegania przepisów odrębnych dotyczących odprowadzenia

ścieków oraz wód opadowych lub roztopowych. W prognozie zwraca się także uwagę na konieczność ochrony zabytków objętych ochroną konserwatorską występujących w granicach analizowanego obszaru.

W rozdz. 9. przeanalizowano możliwość zastosowania alternatywnych rozwiązań przestrzennych, w stosunku do tych, które zostały przedstawione w projekcie planu. Wprowadzenie innych rozwiązań, przestrzennych byłoby niezgodne z wnioskiem inwestorów i mijaloby się z głównym celem sporządzenia projektu planu. Za jedyne rozwiązanie alternatywne uznano obecny sposób zagospodarowania analizowanego obszaru oraz ustalenia dotychczas obowiązującego miejscowego planu zagospodarowania przestrzennego.

W rozdz. 10 przedstawiono propozycje dotyczące przewidywanych metod analizy skutków realizacji postanowień projektowanego dokumentu oraz częstotliwość jej przeprowadzania. Zaproponowano, aby monitoring ten odbywał się przynajmniej raz na cztery lata. Analiza ta powinna polegać na wyrywkowym sprawdzaniu stanu wybranych elementów środowiska. W prognozie zwraca się także uwagę na możliwość wykorzystania do analiz wyników innych badań monitoringowych, jeżeli będą one dotyczyły analizowanego obszaru.

W rozdz. 11 stwierdzono, że skutki realizacji ustaleń projektu planu nie będą powodować oddziaływania na środowisko o charakterze transgranicznym.

Rozdz. 12 to ocena końcowa, w której w jednym ze zdań końcowych stwierdzono, że realizacja ustaleń projektu planu, przy uwzględnieniu wyżej przedstawionych uwag, z punktu widzenia ochrony środowiska jest możliwa.

14. Literatura

1. Atlas klimatu województwa wielkopolskiego, R. Farat (red.), Instytut Meteorologii i Gospodarki Wodnej, Oddział w Poznaniu, Poznań 2004 r.
2. Centralna Baza Danych Geologicznych, PIG, PIB, Baza danych o głównych zbiornikach wód podziemnych <http://epsh.pgi.gov.pl/epsh>
3. CORINE, Ostoje przyrody w Polsce , A. Dyduch-Falniowska (red.), Instytut Ochrony Przyrody PAN, Kraków, 1999 r
4. Dane Głównego Urzędu Geodezji i Kartografii, <http://geoportal.pgi.gov.pl>
5. Dane Głównego Inspektoratu Ochrony Środowiska, <http://mjwp.gios.gov.pl/mapa/mapa,172.html>
6. Decyzja Ministra i rozwoju wsi z dnia 25 marca 2020 .r (nr GZ.tr.602.199.2019) w sprawie wyrażenia zgody na przeznaczenie na cele nierolnicze 1,3171 ha gruntów rolnych klas III, położonych na terenie gminy Łobżenica.
7. „Econet” Polska 1995 - Koncepcja Krajowej Sieci Ekologicznej, Fundacja IUCN, red. A. Liro, Warszawa, 1998 r.
8. Europejska Sieć Ekologiczna Natura 2000 <http://natura2000.gdos.gov.pl/natura2000>.
9. Geobotanical regionalization of Poland (Regionalizacja geobotaniczna Polski), Jan Marek Matuszkiewicz, IGiPZ PAN, Warszawa, 2008 r.
10. Geografia fizyczna Polski, J., Kondracki, Państwowe Wydawnictwo Naukowe, Warszawa 1988r.
11. Geografia regionalna Polski, J. Kondracki, PWN, Warszawa, 1998 r.
12. Geografia Polski, Środowisko przyrodnicze, L. Starkel 1999 r.
13. Geografia regionalna Polski, J. Kondracki, Wydawnictwo Naukowe PWN, Warszawa, 2011r.
14. Koncepcja krajowej sieci ekologicznej ECONET-POLSKA, Fundacja IUCN Poland, pod red. A. Liro, Warszawa 1995 r.
15. Krajowy Program Oczyszczania Ścieków Komunalnych (KPOSK) z aktualizacjami, Ministerstwo Środowiska, Warszawa, 2003 r. (M.P. z 2016, poz. 652).
16. Mapa ewidencyjna dla miasta Łobżenica.
17. Mapa Geologiczno-Gospodarcza Polski, arkusz Wysoka z objaśnieniami, H. Jakubiak, A. Piechówka, PIG, Warszawa.
18. Mapa Geologiczna Polski, 1:200 000, arkusz Nakło, E. Mojski, Wydawnictwo Geologiczne, Warszawa 1978 r.
19. Mapa glebowo-rolnicza, 1:25 000, Gmina Łobżenica, Zakład Gleboznawstwa i Ochrony Gruntów, Instytut Upraw i Nawożenia, Puławy, 1977 r.
20. Mapa hydrogeologiczna Polski, 1:50 000, arkusz Wysoka, z objaśnieniami, J. Kachnic, T. Kotowski, PIG, Warszawa, 2004 r.
21. Mapa hydrograficzna, 1:50 000, arkusz N-33-107-A Wysoka z objaśnieniami, A. Kaniecki, A. Baczyńska, A. Gogołek GUGiK, Warszawa, 2003 r.

22. Mapa sozologiczna, 1:50 000, arkusz Wysoka N-33-107-A, z objaśnieniami, L. Kozacki, A. Macias, I. Markuszewska, W. Rosik, GUGIK, Warszawa, 2005 r.
23. Mapa topograficzna, 1:50 000, arkusz Wysoka, N-33-107-A, GUGIK, Warszawa, 2000 r.
24. Mapa sytuacyjno-wysokościowa do celów projektowych 1:1000, PODGiK, Piła.
25. Metodyka sporządzania strategicznych ocen oddziaływania na środowisko przyrodnicze, M. Kistowski [w:] Problemy ocen środowiskowych Nr 2[21] 2003 r.
26. Obszary ważne dla ptaków w okresie gniazdowania oraz migracji na terenie województwa Wielkopolskiego, P. Wylegała, S. Kuźniak, P. Dolata, Wielkopolskie Biuro Planowania Przestrzennego, Poznań 2008 r.
27. Opracowanie ekofizjograficzne sporządzone na potrzeby zmiany studium uwarunkowań i kierunków zagospodarowania przestrzennego Gminy Łobzenica, A. Kucharczyk, Piła-Łobzenica 2012 r.
28. Obszary ważne dla ptaków w okresie gniazdowania oraz migracji na terenie województwa wielkopolskiego, P. Wylegała, St. Kuźniak, P.T. Dolata, WBPP, Poznań 2008 r.
29. Ostoje przyrody o znaczeniu europejskim w Wielkopolsce, P. Wylegała i inni, PTOP „Salamandra”, Poznań 2006 r.
30. Plan zagospodarowania przestrzennego województwa wielkopolskiego (uchwała Nr V/70/19 sejmiku województwa wielkopolskiego z dnia 25 marca 2019 r. w sprawie uchwalenia Planu zagospodarowania przestrzennego województwa wielkopolskiego wraz z Planem zagospodarowania przestrzennego miejskiego obszaru funkcjonalnego Poznania).
31. Physico-geographical mesoregions of Poland: verification and adjustment of boundaries on the basis of contemporary spatial data, Jerzy Solon i in, Institute of Geography and Spatial organization, Polish Academy of Sciences, Geographia Polonica 2018, volume 91, issue 2, pp. 143-170, <https://doi.org/10.7163/gpol.0115>
32. Prognoza oddziaływania na środowisko dla Programu Ochrony Środowiska dla Powiatu Pilskiego na lata 2016-2020, Piła Powiat Pilski, KonsultEKO s.c. Grażyna Puch, Ewa Hoffmann, Piła 2016 r.
33. Programu ochrony powietrza dla strefy wielkopolskiej (uchwała nr XXI/391/20 Sejmiku Województwa Wielkopolskiego z dnia 13 lipca 2020 roku - Dz. Urz. Woj. Wielkopolskiego z dnia 20 lipca 2020 r. poz. 5954).
34. Program ochrony powietrza w zakresie ozonu dla strefy wielkopolskiej (uchwała nr IX/168/19 Sejmiku Województwa Wielkopolskiego z dnia 24 czerwca 2019 r. - Dz. Urz. Woj. Wielkopolskiego z dnia 1 lipca 2019 r., poz. 6240).
35. Programu Ochrony Środowiska dla Powiatu Pilskiego na lata 2016-2020 (Uchwała nr XXIII.174.2016 Rady Powiatu w Pile z dnia 21 lipca 2016 r. w sprawie uchwalenia „Programu Ochrony Środowiska dla Powiatu Pilskiego na lata 2016-2020” wraz z Prognozą oddziaływania na środowisko).
36. Programu Ochrony Środowiska dla Gminy Łobzenica na lata 2020-2026 (uchwała Nr XXIV/204/20 Rady Miejskiej Łobzenicy z dnia 30 października 2020 r., Dz. Urz. Woj. Wielkopolskiego z dnia 17 listopada 2020 r. poz. 8669).
37. Projekt miejscowego planu zagospodarowania przestrzennego miasta Łobzenicy - rejon ul. Targowej i ul. Mickiewicza.

38. Przyroda województwa pilskiego i jej ochrona – pod red. S. Króla, Piła-Poznań, 1997 r.
39. Regionalizacja przyrodniczo-leśna Polski 2010, R. Zielony A. Kliczkowska, Centrum Informacyjne Lasów Państwowych, , Warszawa, 2012 r.
40. Rejestr terenów zagrożonych ruchami masowymi ziemi oraz terenów, na których te ruchy występują, D. Wieczorek, GEOCONSULT Sp. z o.o. w Kielcach, Kielce, 2015 r.
41. Roczna ocena jakości powietrza w województwie wielkopolskim, raport wojewódzki za rok 2020, GIOŚ, Departament Monitoringu Środowiska, Regionalny Wydział Monitoringu Środowiska w Poznaniu, Poznań, 2020 r
42. Stan środowiska w województwie wielkopolskim, Raport 2020, Główny Inspektorat Ochrony Środowiska, Departament Monitoringu Środowiska, Regionalny Wydział Monitoringu Środowiska w Poznaniu, Poznań 2020 r.
43. Strategiczna ocena oddziaływania na środowisko w planowaniu przestrzennym, red. R. Bednarek, RDOŚ w Poznaniu, Poznań, 2012 r.
44. Strategiczny plan adaptacji dla sektorów i obszarów wrażliwych na zmiany klimatu do roku 2020 z perspektywą do roku 2030 (SPA2020), MOŚ, Warszawa, 2013 r.
45. Struktura przestrzenna północnej części Wielkopolski w okresie transformacji społeczno-gospodarczej, A. Kucharczyk, UJ, Kraków, 2004 r., maszynopis.
46. Studium uwarunkowań i kierunków zagospodarowania przestrzennego Miasta i Gminy Łobżenica (uchwała Nr XXIV/195/16 Rady Miejskiej w Łobżenicy z dnia 27 października 2016r.).
47. Szata roślinna Polski, W. Szafer, Zarzycki, PWN, Warszawa, 1977 r.
48. Szczegółowa Mapa Geologiczna Polski, arkusz Łobżenica - 277, z objaśnieniami, J. Haisig, S. Wilanowski, PIG Warszawa, 2007 r.
49. Systematyka Gleb Polski, Polskie Towarzystwo Gleboznawcze, komisja Genezy, Klasyfikacji i Kartografii Gleb, Wrocław-Warszawa, 2019 r.
50. Szata roślinna Polski, W. Szafer, K. Zarzycki (red.), PWN, Warszawa, 1977 r.
51. Uchwała Nr XIII/115/15 Rady Miejskiej w Łobżenicy z dnia 7 grudnia 2015 r. w sprawie przystąpienia do sporządzenia miejscowego planu zagospodarowania przestrzennego miasta Łobżenicy w rejonie ul. Targowej i ul. Mickiewicza.
52. Uchwała Nr XXXIX/941/17 Sejmiku Województwa Wielkopolskiego z dnia 18 grudnia 2017 r. w sprawie wprowadzenia, na obszarze województwa wielkopolskiego, ograniczeń lub zakazów w zakresie eksploatacji instalacji, w których następuje spalanie paliw - Dz. Urz. Woj. Wielkopolskiego z dnia 29 grudnia 2017 r. poz. 8807).
53. Zagadnienia ogólne: regionalizacja wód podziemnych Polski w świetle przepisów Unii Europejskiej [w:] Hydrogeologia regionalna Polski, t.1, (red. B. Paczyński A. Sadurski) Wody słodkie., PIG, Warszawa, 2007 r.
54. Zarys klimatu Polski, A. Woś, Wydawnictwo Naukowe UAM, Poznań, 1996 r.
55. Zmiana miejscowego planu zagospodarowania przestrzennego (uchwała Nr XXXVIII/350/2002 Rady Miejskiej w Łobżenicy z dnia 8 października 2002 r.).

Piła, dnia 11 czerwca 2021 r.

Załącznik do „Prognozy oddziaływania na środowisko ustaleń projektu miejscowego planu zagospodarowania przestrzennego miasta Łobzenicy w rejonie ul. Targowej i ul. Mickiewicza”.

OŚWIADCZENIE

Zgodnie z art 51 ust. 2 pkt 1 lit. f ustawy z dnia 3 października 2008 r. o udostępnieniu informacji o środowisku i jego ochronie, udziale społeczeństwa w ochronie środowiska oraz o ocenach oddziaływania na środowisko (Dz. U. z 2021 r. poz. 247), oświadczam, że spełniam wymagania, o których mowa w art. 74a ust. 2. tej ustawy. Jestem świadomy odpowiedzialności karnej za złożenie fałszywego oświadczenia.

dr Andrzej Kucharczyk

