

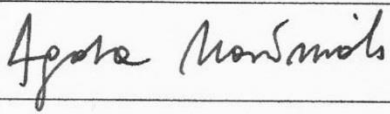

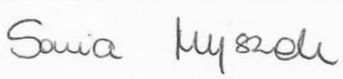
URZĄD GMINY ŁOBŻENICA

**PROGNOZA ODDZIAŁYWANIA NA ŚRODOWISKO USTALEŃ  
MIEJSCOWEGO PLANU ZAGOSPODAROWANIA  
PRZESTRZENNEGO WSI DĘBNO DLA FRAGMENTÓW  
DZIAŁEK NR 21/1 I 21/7**

10 czerwca 2021 r.

(skorygowano zgodnie z otrzymanymi opiniami i uzgodnieniami 28 lutego 2022 r.)

PROGNOZA ODDZIAŁYWANIA NA ŚRODOWISKO USTALEŃ MIEJSCOWEGO PLANU ZAGOSPODAROWANIA  
PRZESTRZENNEGO WSI DĘBNO DLA FRAGMENTÓW DZIAŁEK NR 21/1 I 21/7

Autorzy:	
mgr inż. arch. Agata Marciniak	
mgr inż. arch. Aldona Cieśla	
mgr inż. Sonia Myszak	

## Spis treści

<b>1. Wstęp.</b>	<b>5</b>
1) Podstawa prawna	5
2) Cel i zakres planu miejscowego oraz prognozy oraz powiązania z innymi dokumentami	5
3) Metody stosowane przy sporządzaniu prognozy	6
<b>2. Stan oraz funkcjonowanie środowiska przyrodniczego.</b>	<b>7</b>
1) Położenie geograficzne, obecne zagospodarowanie terenu i uwarunkowania planistyczne	7
2) Ukształtowanie powierzchni ziemi (rzeźba terenu, geologia, surowce mineralne)	9
3) Warunki glebowe	12
4) Charakterystyka stosunków wodnych	12
5) Powietrze atmosferyczne	14
6) Warunki akustyczne	16
7) Klimat lokalny	17
8) Szata roślinna i świat zwierzęcy	19
9) Przyrodnicze obszary chronione	19
10) Zabytki oraz inne kulturowe obszary chronione	19
<b>3. Charakterystyka ustaleń miejscowego planu zagospodarowania przestrzennego.</b>	<b>20</b>
1) Ograniczenia w zagospodarowaniu przestrzennym	20
2) Istniejący stan środowiska oraz potencjalne zmiany tego stanu w przypadku braku realizacji projektowanego dokumentu	20
3) Istniejące problemy ochrony środowiska	20
4) Cele ochrony środowiska ustanowione na szczeblu międzynarodowym, wspólnotowym i krajowym oraz sposoby ich uwzględniania w projekcie planu	21
5) Projektowana zmiana użytkowania terenu	24
6) Analiza ustaleń projektu miejscowego planu zagospodarowania przestrzennego	24
7) Zagrożenia na etapie funkcjonowania ustaleń planu	25
<b>4. Prognoza oddziaływania na środowisko ustaleń planu.</b>	<b>27</b>
1) Powierzchnia ziemi, gleby i zasoby naturalne	27
2) Warunki hydrologiczne i ochrona wód	27
3) Różnorodność biologiczna, flora i fauna	28
4) Krajobraz	28
5) System powiązań i przyrodnicze obszary chronione	29
6) Warunki życia i zdrowie ludzi	29
7) Jakość powietrza	29
8) Klimat lokalny	29
9) Zabytki i dobra materialne	29
10) Ochrona przed hałasem	29
11) Promieniowanie elektromagnetyczne i strefy ograniczonego inwestowania	29

12) Przewidywane skutki oddziaływania planu na całokształt środowiska przyrodniczego .....	29
13) Transgraniczne oddziaływanie na środowisko .....	31
14) Zalecenia oraz rozwiązania mające na celu zapobieganie, ograniczanie lub kompensację przyrodniczą negatywnych oddziaływań na środowisko .....	31
15) Alternatywne rozwiązania .....	31
16) Przewidywane metody analizy skutków realizacji postanowień projektowanego dokumentu.....	31
<b>5. Ocena rozwiązań funkcjonalno-przestrzennych, podsumowanie i wnioski.....</b>	<b>33</b>
<b>6. Streszczenie w języku niespecjalistycznym. ....</b>	<b>34</b>
<b>7. Materiały źródłowe oraz podstawowe przepisy prawne. ....</b>	<b>35</b>

#### **SPIS RYSUNKÓW:**

Rysunek 1 - Lokalizacja obszaru objętego miejscowym planem na tle mapy topograficznej. ....	7
Rysunek 2 - Lokalizacja obszaru objętego miejscowym planem na tle ortofotomapy.....	8
Rysunek 3 - Lokalizacja obszaru opracowania planu na tle obowiązującego planu miejscowego. ....	8
Rysunek 4 - Lokalizacja obszaru opracowania planu na tle obowiązującego studium uwarunkowań i kierunków zagospodarowania przestrzennego gminy Łobżenica. ....	9
Rysunek 5 – Profil wysokościowy terenu objętego planem .....	10
Rysunek 6 – Lokalizacja profilu wysokościowego terenu objętego planem.....	10
Rysunek 7 - Granica obszaru objętego miejscowym planem na tle mapy hipsometrycznej. ....	11
Rysunek 8 - Lokalizacja obszaru opracowania planu na tle szczegółowej mapy geologicznej.....	11
Rysunek 9 - Granica obszaru objętego miejscowym planem na tle mapy hydrograficznej .....	13
Rysunek 10 - Róża wiatrów dla gminy Łobżenica .....	16
Rysunek 11 - Granica obszaru objętego miejscowym planem na tle ortofotomapy z zaznaczonym układem komunikacyjnym.....	17
Rysunek 12 - Średnie temperatury i opady w gminie Łobżenica .....	18
Rysunek 13 - Lokalizacja obszaru na tle mapy sozologicznej.....	21

#### **SPIS TABEL:**

Tabela 1 - Wyniki oceny jakości powietrza w roku 2020 pod kątem ochrony zdrowia ludzi .....	15
Tabela 2 - Wyniki oceny jakości powietrza w roku 2020 pod kątem ochrony roślin.....	15
Tabela 3 - Oddziaływanie terenów przeznaczonych pod zabudowę. ....	30

## 1. Wstęp.

W rozdziale zawarto informacje o podstawach prawnych, zawartości, głównych celach projektowanego dokumentu, jego powiązaniach z innymi dokumentami oraz informacje o metodach zastosowanych przy sporządzaniu prognozy.

### 1) Podstawa prawna

Plan miejscowy został opracowywany na podstawie uchwały Nr XV/147/20 Rady Miejskiej w Łobżeniczy z dnia 31 stycznia 2020 r. w sprawie przystąpienia do sporządzenia miejscowego planu zagospodarowania przestrzennego wsi Dębno dla fragmentów działek nr 21/1 i 21/7.

Plan miejscowy opracowano zgodnie z art. 15 ustawy z dnia 27 marca 2003 r. o planowaniu i zagospodarowaniu przestrzennym (Dz. U. z 2021, poz. 741 ze zm.) oraz Rozporządzeniem Ministra Infrastruktury z dnia 26 sierpnia 2003 r. w sprawie wymaganego zakresu projektu miejscowego planu zagospodarowania przestrzennego (Dz. U. Nr 164, poz. 1587).

Prognoza jest niezbędnym elementem projektu miejscowego planu zagospodarowania przestrzennego, opracowywana jest z projektem planu i poddawana wraz z nim procedurze planistycznej od momentu opiniowania.

Podstawę do opracowania niniejszej prognozy stanowi ww. uchwała o przystąpieniu do sporządzania miejscowego planu.

Prognozę oddziaływania na środowisko ustaleń miejscowego planu zagospodarowania przestrzennego wsi Dębno dla fragmentów działek nr 21/1 i 21/7 opracowano zgodnie z art. 51 ust. 2 oraz art. 52 ust. 1 i 2 ustawy z dnia 3 października 2008 roku o udostępnianiu informacji o środowisku i jego ochronie, udziale społeczeństwa w ochronie środowiska oraz o ocenach oddziaływania na środowisko (Dz. U. z 2021 r. poz. 2373 ze zm.).

### 2) Cel i zakres planu miejscowego oraz prognozy oraz powiązania z innymi dokumentami

Celem sporządzania projektów miejscowych planów zagospodarowania przestrzennego jest przede wszystkim zagwarantowanie optymalnego ładu przestrzennego, a drugoplanowym względem ekonomiczne i społeczne. Cele ekonomiczne nawiązują do rozsądnego gospodarowania terenem i efektywnego wykorzystania gruntów. Cele społeczne z kolei to suma wszystkich działań warunkujących harmonijny rozwój gospodarczy.

Celem sporządzenia projektu miejscowego planu zagospodarowania przestrzennego wsi Dębno dla fragmentów działek nr 21/1 i 21/7 jest zmiana parametrów z obowiązującego miejscowego planu zagospodarowania przestrzennego i m.in. umożliwienie przejęcia terenu zabudowanego garażami przez osoby fizyczne, zgodnie z ustaleniami Studium uwarunkowań i kierunków zagospodarowania przestrzennego gminy Łobżenica. Szczegółowe omówienie zagadnień znajduje się w rozdziale 3.

W zakresie zgodności planowanych rozwiązań z dokumentami strategicznymi województwa, w szczególności Planem Zagospodarowania Przestrzennego Województwa Wielkopolskiego<sup>1</sup> – obszar objęty planem wpisują się w przyjęte planowane kierunki zagospodarowania terenów. Wymieniony dokument w swych założeniach kieruje się zasadą zrównoważonego rozwoju, mając na uwadze realizację „Polityki ekologicznej państwa”. Obecnie obowiązuje dokument pn. „Polityka ekologiczna państwa 2030”<sup>2</sup>, który

<sup>1</sup> Uchwała Nr V/70/19 Sejmiku Województwa Wielkopolskiego z dnia 25 marca 2019 r. w sprawie uchwalenia Planu zagospodarowania przestrzennego województwa wielkopolskiego wraz z Planem zagospodarowania przestrzennego miejskiego obszaru funkcjonalnego Poznania

<sup>2</sup> Uchwała nr 67 Rady Ministrów z dnia 16 lipca 2019 r. w sprawie przyjęcia „Polityki ekologicznej państwa 2030 – strategii rozwoju w obszarze środowiska i gospodarki wodnej” (M.P. 2019 poz.794)

staje się najważniejszym krajowym dokumentem strategicznym w obszarze ochrony środowiska.

Celem sporządzenia prognozy jest określenie i ocena oddziaływania na środowisko ustaleń miejscowego planu zagospodarowania. Skutki realizacji projektu planu będą weryfikowane na bieżąco podczas codziennej obserwacji realizacji inwestycji oraz procesów zachodzących w środowisku.

Na podstawie art. 53 i w związku z art. 57 i 58 ustawy<sup>3</sup> Burmistrz Łobzenicy uzgodnił zakres i stopień szczegółowości informacji wymaganych w prognozie oddziaływania na środowisko dla przedmiotowego miejscowego planu z Regionalną Dyrekcją Ochrony Środowiska w Poznaniu oraz Państwowym Powiatowym Inspektorem Sanitarnym w Pile. Uznano, że prognoza winna być opracowana w pełnym zakresie.

Prognoza obejmuje m.in. następujące zagadnienia:

1. rozpoznanie i analizę środowiska przyrodniczego (charakterystyka komponentów środowiska, stan sanitarny, stopień odporności, powiązania funkcjonalne, ochrona przyrody);
2. potencjalne zagrożenia dla środowiska przyrodniczego;
3. prognozę zmian środowiska przyrodniczego, wynikających ze zmiany przeznaczenia terenów;
4. charakterystykę podstawowych ustaleń planu miejscowego;
5. propozycje rozwiązań minimalizujących skutki zmian i zagrożenia;
6. prognozę oddziaływania na środowisko przyrodnicze obecnego zainwestowania terenu;
7. streszczenie.

### **3) Metody stosowane przy sporządzaniu prognozy**

Przy sporządzaniu niniejszej prognozy poddano szczegółowej analizie i ocenie projekt miejscowego planu zagospodarowania przestrzennego wsi Dębno dla fragmentów działek nr 21/1 i 21/7 zarówno w części tekstowej (projekt uchwały) jaki i rysunkowej (załącznik nr 1 do planu). Stosowano przy tym przede wszystkim metodę, polegającą na łączeniu w logiczną całość zebranych informacji o środowisku i mechanizmach jego funkcjonowania.

Analizując projekt planu miejscowego, korzystano z materiałów oraz informacji przekazanych przez Urząd Gminy m.in. ze Studium uwarunkowań i kierunków zagospodarowania przestrzennego gminy Łobzenica oraz geoportali krajowych, w tym geoportali branżowych oraz z przepisów dotyczących ochrony środowiska, obowiązujących zarówno na szczeblu krajowym, jak i międzynarodowym.

W sporządzanej prognozie, wskazano potencjalne zagrożenia oraz przedstawiono rozwiązania minimalizujące negatywny wpływ realizacji ustaleń planu na środowisko. Prognozę oddziaływania na środowisko przedstawiono w zakresie, jaki umożliwia obecny stan informacji o środowisku przyrodniczym oraz przewidywanym zainwestowaniu i zagospodarowaniu terenu.

<sup>3</sup> Ustawa z dnia 3 października 2008 roku o udostępnianiu informacji o środowisku i jego ochronie, udziale społeczeństwa w ochronie środowiska oraz o ocenach oddziaływania na środowisko

## 2. Stan oraz funkcjonowanie środowiska przyrodniczego.

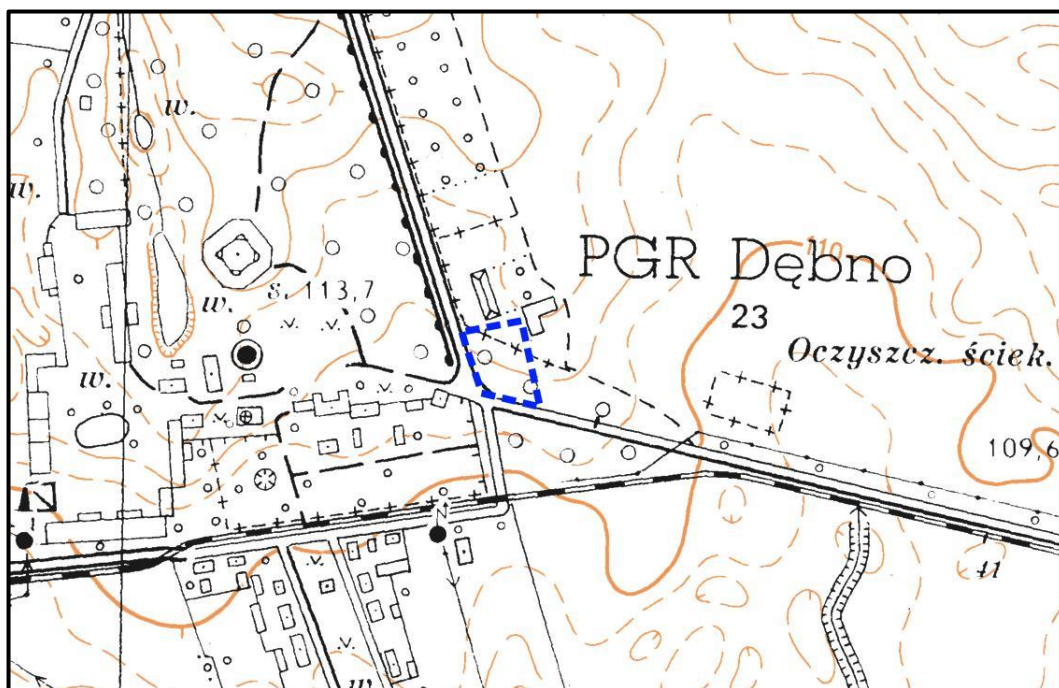
W rozdziale zawarto opis, analizę i ocenę istniejącego stanu środowiska na obszarach objętych miejscowym planem oraz istniejących problemów ochrony środowiska istotnych z punktu widzenia realizacji projektowanego miejscowego planu.

### 1) Położenie geograficzne, obecne zagospodarowanie terenu i uwarunkowania planistyczne

Gmina Łobżenica położona jest w północnej części województwa wielkopolskiego w północno-wschodniej części powiatu pilskiego. Graniczy z następującymi gminami: gminą Złotów i Zakrzewo (powiat złotowski) od północnego zachodu, gminą Więcbork (powiat Sępólno Krajeńskie) od północnego wschodu, gminą Mrocza, gminą Sadki (powiat Nakło nad Notecią) od wschodu i południowego wschodu oraz z gminami Wyrzysk i Wysoka (powiat pilski) od południa i od południowego zachodu. Powiaty Sępólno Krajeńskie i Nakło nad Notecią należą do województwa kujawsko-pomorskiego.

Gmina Łobżenica zajmuje około 190,68 km<sup>2</sup>, co stanowi ok. 15% powierzchni całkowitej powiatu pilskiego. Obszar gminy składa się z 22 sołectw: Chlebno, Dębno, Dziegciarnia, Dźwierzszno Małe, Dźwierzszno Wielkie, Fanianowo, Ferdynandowo, Izdebki, Kościerzyn Mały, Kruszki, Kunowo, Liszkowo, Luchowo, Piesno, Rataje, Szczerbin, Topola, Trzeboń, Walentynowo, Wiktorówko, Witrogoszcz, Witrogoszcz-Kolonia, a także miasta Łobżenica.

Rysunek 1 - Lokalizacja obszaru objętego miejscowym planem na tle mapy topograficznej.



Źródło: geoportal, dane WMS (<https://www.geoportal.gov.pl/>), dostęp: 10.06.2021 r.

Obszar objęty miejscowym planem zagospodarowania przestrzennego położony jest w granicach administracyjnych wsi Dębno, we wschodniej części wsi, przy dwóch drogach powiatowych (1202P i 1205P). Obecnie obszar objęty opracowaniem planu miejscowego jest częściowo zainwestowany garażami przynależącymi do zakładu produkcyjno-usługowego, zlokalizowanego na terenie byłego PGR Dębno, a częściowo zielenią nieurządzoną.

**PROGNOZA ODDZIAŁYWANIA NA ŚRODOWISKO USTALEŃ MIEJSCOWEGO PLANU ZAGOSPODAROWANIA PRZESTRZENNEGO WSI DĘBNO DLA FRAGMENTÓW DZIAŁEK NR 21/1 I 21/7**

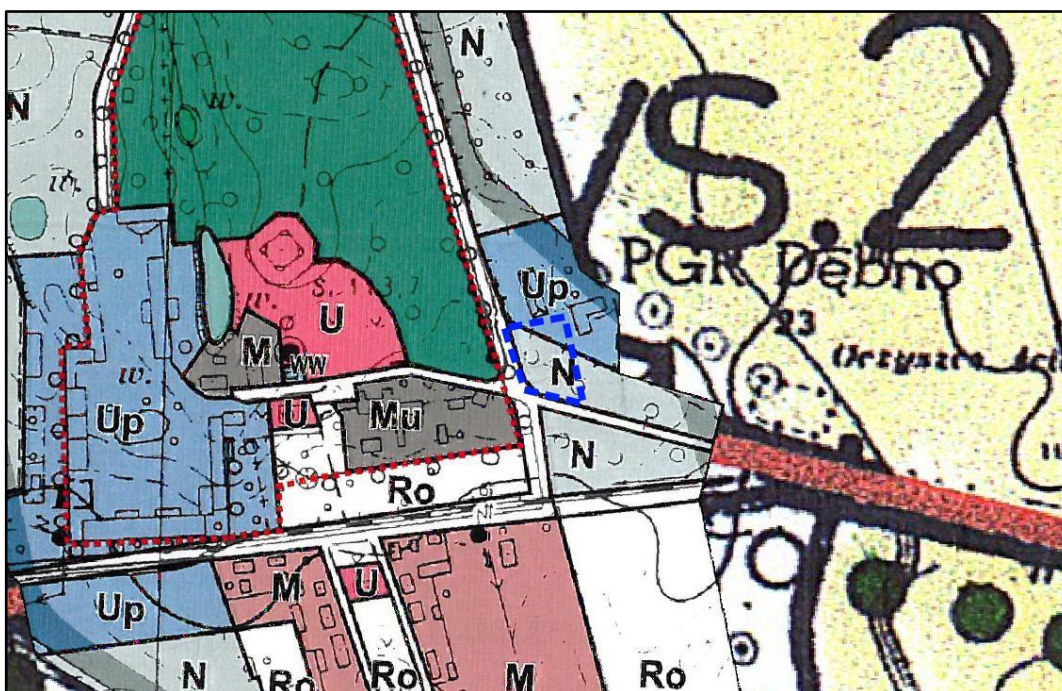
**Rysunek 2 - Lokalizacja obszaru objętego miejscowym planem na tle ortofotomapy.**



Źródło: geoportal, dane WMS (<https://www.geoportal.gov.pl/>), dostęp: 10.06.2021 r.

Na całości przedmiotowego obszaru objętego planem miejscowym obowiązuje miejscowy plan zagospodarowania przestrzennego gminy Łobzenica (uchwała nr XXVI/263/2001 Rady Miejskiej w Łobzenicy z dnia 27 kwietnia 2001 r.) Plan ten określa przeznaczenie w części pod tereny usługowo produkcyjne, a w części jako obszary wyłączone z zabudowy.

**Rysunek 3 - Lokalizacja obszaru opracowania planu na tle obowiązującego planu miejscowego.**



Źródło: dane WMS Urzędu Miejskiego w Łobzenicy (<http://portal.gison.pl/lobzenica/>), dostęp: 10.06.2021 r.

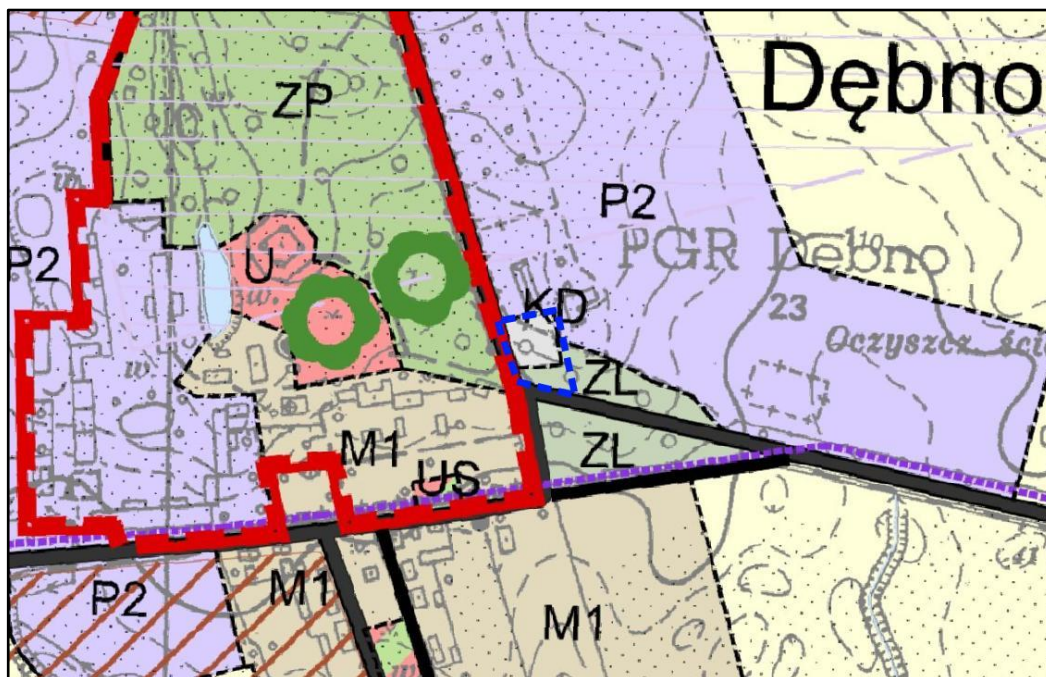
Obszar objęty miejscowym planem w części obejmuje teren oznaczony w studium uwarunkowań i kierunków zagospodarowania przestrzennego gminy Łobzenica



symbolem **KD** – tereny infrastruktury komunikacyjnej, w tym parkingi publiczne, a w części teren oznaczony symbolem **ZL** – ustala się tereny lasów. Przy czym studium dopuszcza też zachowanie w planie miejscowym dotychczasowego sposobu użytkowania terenu.

Dla terenów **KD** ustala się realizację obiektów i urządzeń związanych infrastrukturą transportową wraz z niezbędną infrastrukturą techniczną, w tym parkingi publiczne. Funkcją uzupełniająca - zieleni urządzonej, zieleni.

Rysunek 4 - Lokalizacja obszaru opracowania planu na tle obowiązującego studium uwarunkowań i kierunków zagospodarowania przestrzennego gminy Łobżenica.



Źródło: dane WMS Urzędu Miejskiego w Łobżenicy (<http://portal.gison.pl/lobzenica/>), dostęp: 10.06.2021 r.

Planowane ustalenia planu wpisują się w założenia kierunków rozwoju zawartych w Studium uwarunkowań i kierunków zagospodarowania przestrzennego gminy Łobżenica.

## 2) Ukształtowanie powierzchni ziemi (rzeźba terenu, geologia, surowce mineralne)

Rzeźba terenu w obszarze projektu miejscowego planu należy do jednorodnych. Teren wznosi się stopniowo w kierunku północnym i osiąga wysokość około 113 m n.p.m. Względne różnice wysokości w ukształtowaniu terenu są nieznaczne.

Zgodnie z podziałem na regiony fizyczno–geograficzne wg J. Kondrackiego teren planu położony jest w prowincji Niżu Środkoeuropejskiego, podprowincji Pojezierza Południowo-Bałtyckiego, makroregionie Pojezierze Południowopomorskie, mezoregionie - Pojezierze Krajeńskie. Z mapy geomorfologicznej niziny wielkopolsko-kujawskiej wynika, że cały obszar znajduje się w obszarze wysoczyzny morenowej płaskiej zlodowacenia bałtyckiego<sup>4</sup>. Rzeźba terenu jest zatem typowa dla obszarów pochodzenia polodowcowego, a rzeźby polodowcowe tu są zniszczone, bardziej łagodne i niższe.

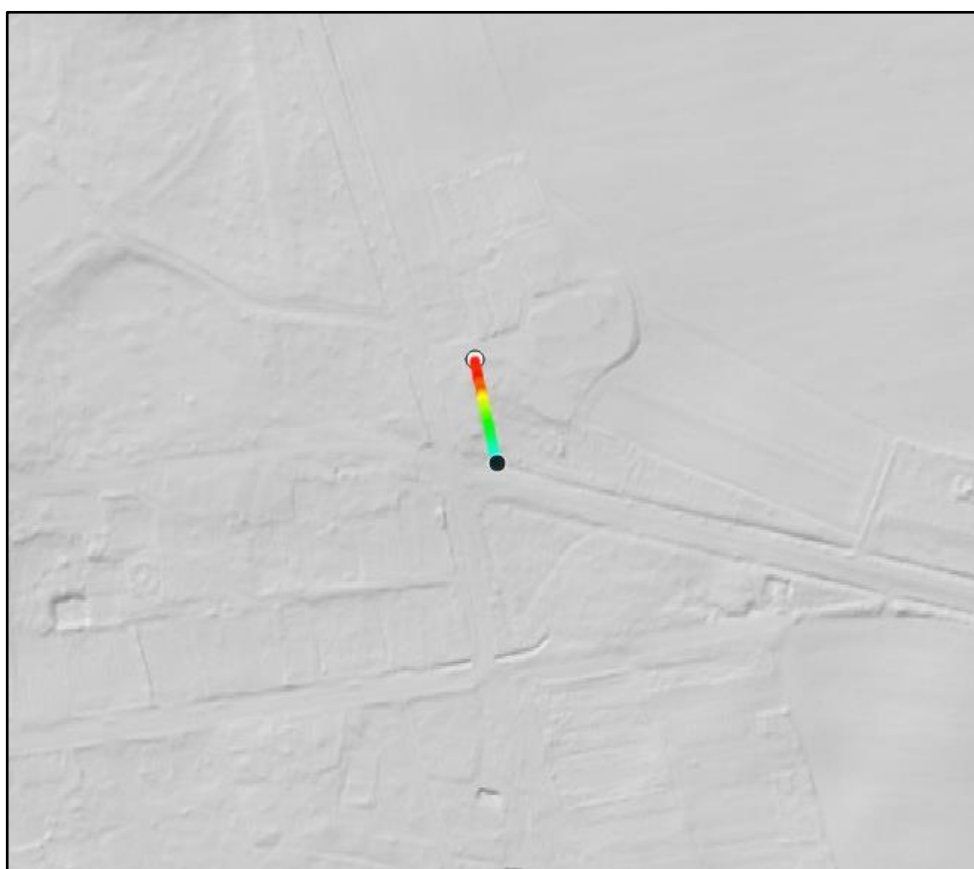
<sup>4</sup> Mapa geomorfologiczna niziny wielkopolsko-kujawskiej, pod red. B. Krygowskiego

Rysunek 5 – Profil wysokościowy terenu objętego planem

Parametry wygenerowanego profilu	
Długość profilu	0.05 km
Maksymalna wysokość	113.72 m
Minimalna wysokość	111.86 m
Różnica wysokości	-1.81 m
Średnie nachylenie	-3.54%
Średnia wysokość	112.92 m
Całkowity wznios	0.32 m
Całkowity spadek	2.13 m

Źródło: System Informacji Przestrzennej gminy Łobżenica, Numeryczny Model Terenu (<https://lobzenica.e-mapa.net/>), dostęp: 10.06.2021 r.

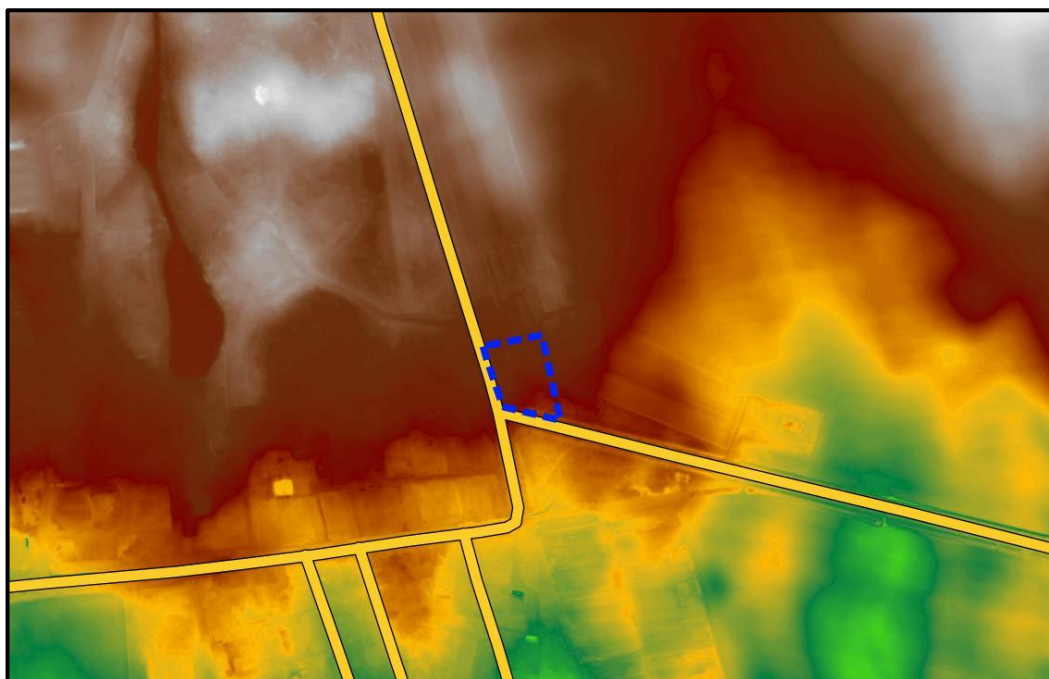
Rysunek 6 – Lokalizacja profilu wysokościowego terenu objętego planem



Źródło: System Informacji Przestrzennej gminy Łobżenica, Numeryczny Model Terenu (<https://lobzenica.e-mapa.net/>), dostęp: 10.06.2021 r.

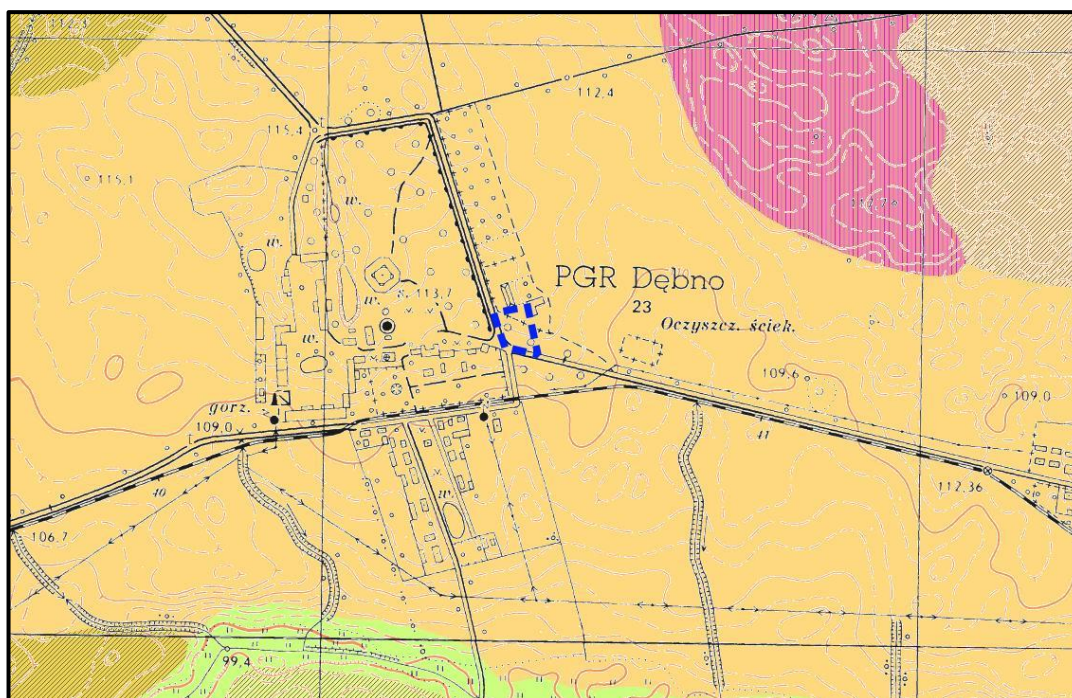
PROGNOZA ODDZIAŁYWANIA NA ŚRODOWISKO USTALEŃ MIEJSCOWEGO PLANU ZAGOSPODAROWANIA PRZESTRZENNEGO WSI DĘBNO DLA FRAGMENTÓW DZIAŁEK NR 21/1 I 21/7

Rysunek 7 - Granica obszaru objętego miejscowym planem na tle mapy hipsometrycznej.



Źródło: geoportal, dane WMS (<https://www.geoportal.gov.pl/>), dostęp: 10.06.2021 r.

Rysunek 8 - Lokalizacja obszaru opracowania planu na tle szczegółowej mapy geologicznej.



Źródło: geoportal, dane WMS (<https://www.geoportal.gov.pl/>), dostęp: 10.06.2021 r.

Na obszarze objętym projektem miejscowego planu zagospodarowania przestrzennego w budowie geologicznej dominują gliny zwałowe (kolor pomarańczowy na rys. nr 8), stanowiące osady lodowcowe (morenowe, glacialne).

W granicach obszaru nie występują złoża surowców naturalnych,<sup>5</sup> jednak na terenie obowiązuje koncesja nr 4/2019/Ł z dnia 14.05.2019 na poszukiwanie i rozpoznanie złóż ropy naftowej i gazu ziemnego oraz wydobywanie ropy naftowej i gazu ziemnego ze złóż w obszarze „Złotów-Zabartowo” ważna do dnia 14.05.2029 r.<sup>6</sup> Przedmiotowe grunty nie zostały ujęte rejestrze terenów potencjalnie zagrożonych ruchami masowymi ziemi.

### 3) Warunki glebowe

W gminie Łobżenica dominuje funkcja rolnicza, o czym świadczy udział użytków rolnych w powierzchni gminy (70%). Na terenie gminy brak jest gleb charakteryzujących się dużą produktywnością o klasach bonitacji I i II. Na obszarze projektu planu miejscowego występują grunty rolne zabudowane o klasie bonitacyjnej Br-RIIIa oraz Br-RIVa, a także grunty zadrzewione i zakrzewione o klasie bonitacyjnej Lzr-RIVb.

Grunty klasy Br-RIIIa objęte są obowiązującym miejscowy planem zagospodarowania przestrzennego, przeznaczającym je pod tereny produkcyjno-usługowe, zatem nie jest wymagana zgoda Ministra Rolnictwa i Rozwoju Wsi na zmianę przeznaczenia tych gruntów na cele nierolnicze.

### 4) Charakterystyka stosunków wodnych

#### Wody powierzchniowe

Gmina Łobżenica położona w całości w zlewni Noteci w dorzeczu Warty. Przez obszar gminy przepływają rzeki Łobżonka, Kocunia i Lubcza, z czego rzeka Łobżonka jest najbardziej znacząca. Na terenie gminy znajduje się również aż 27 jezior i zbiorników wodnych naturalnych o powierzchni powyżej 1 ha.

W gminie Łobżenica nie występują tereny objęte strefami zagrożenia powodziowego o prawdopodobieństwie wystąpienia powodzi raz na 10, 100 i 500 lat.<sup>7</sup>

Obszar objęty projektem planu miejscowego położony jest, zgodnie z podziałem dokonany na Krajowy Zarząd Gospodarki Wodnej w oparciu o dyrektywę 2000/60/We Parlamentu Europejskiego i Rady z dnia 23 października 2000 r. ustanawiającą ramy wspólnotowego działania w dziedzinie polityki wodnej (tzw. Ramowa Dyrektywa Wodna), w granicach jednolitej części wód powierzchniowych (JCWP) rzecznych Lubawka (RW6000181884894).

Lubawka zaliczana jest do naturalnych części wód (NAT). Nie jest użytkowana na potrzeby poboru wody do zaopatrzenia ludności w wodę przeznaczoną do spożycia, ani też do celów rekreacyjnych czy kąpieliskowych. Zgodnie z Planem gospodarowania wodami na obszarze dorzecza Odry dla JCWP celem środowiskowym jest uzyskanie dobrego stanu chemicznego oraz dobrego stanu ekologicznego.

W ramach Planu gospodarowania wodami na obszarze dorzecza Odry przeprowadzono ocenę wpływu na stan wód powierzchniowych rzecznych, wiążącą się z oceną ryzyka nieosiągnięcia celów środowiskowych, która miała na celu zidentyfikowanie tych JCWP, które z powodu występowania istotnych oddziaływań antropogenicznych mogą nie osiągnąć ustalonych dla nich celów środowiskowych. Lubawka nie jest monitorowana, ale ze względu na aktualny stan JCWP określony na poziomie dobrym, nie istnieje ryzyko nieosiągnięcia celów środowiskowych.

<sup>5</sup> Państwowy Instytut Geologiczny, Centralna Baza Danych Geologicznych, dostępny w Internecie: <https://geologia.pgi.gov.pl/arcgis/apps/MapSeries/index.html?appid=8d14826a895641e2be10385ef3005b3c> [dostęp: 10.06.2021r.]

<sup>6</sup> Państwowy Instytut Geologiczny, Centralna Baza Danych Geologicznych, dostępny w Internecie: <https://geologia.pgi.gov.pl/arcgis/apps/MapSeries/index.html?appid=8d14826a895641e2be10385ef3005b3c> [dostęp: 10.06.2021r.]

<sup>7</sup> ISOK - Informatyczny System Osłony Kraju, dostępny w Internecie: <http://mapy.isok.gov.pl/imap/htm> [dostęp: 10.06.2021r.]

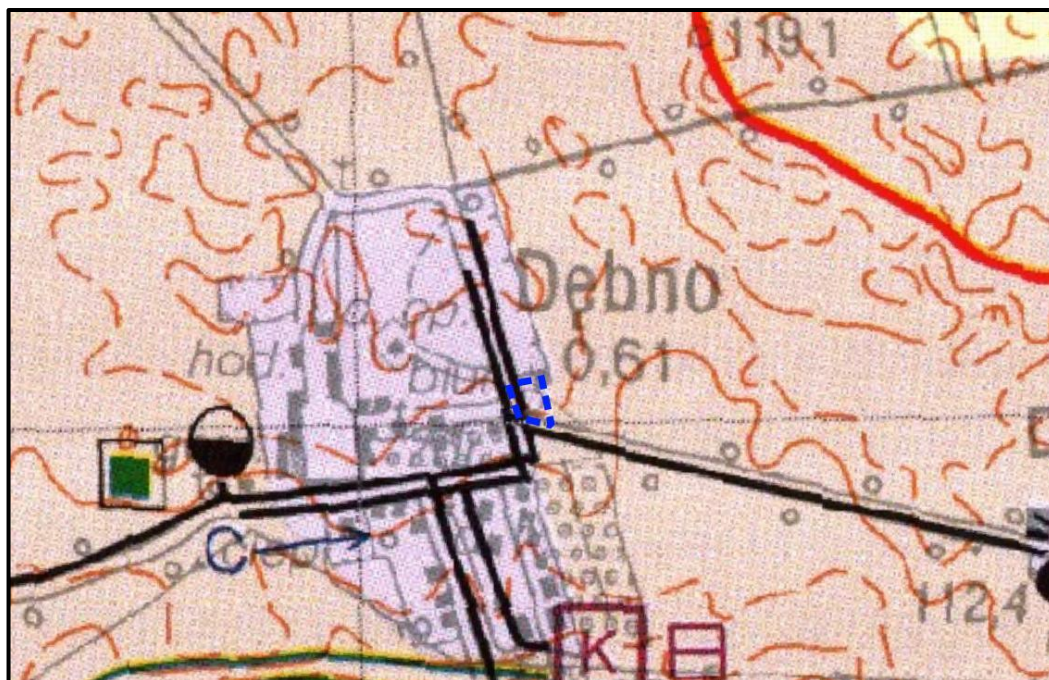
Główny Inspektorat Ochrony Środowiska, dokumencie „Ocena stanu jednolitych części wód rzek i zbiorników zaporowych latach 2014-2019 metodą przeniesienia”, udostępnił dane dotyczące stanu JCWP Lubawka.

Przez obszar objęty planem nie przebiegają większe ciek wodne, ani rowy melioracyjne.

### Wody podziemne

Teren objęty miejscowym planem położony jest w obrębie obszaru nr 35 jednolitych części wód podziemnych o kodzie europejskim - PLGW600035, w dorzeczu Odry i regionie wodnym Warty [czwartorzęd (porowy); neogen (porowy)].

Rysunek 9 - Granica obszaru objętego miejscowym planem na tle mapy hydrograficznej



Źródło: geoportal, dane WMS (<https://www.geoportal.gov.pl/>), dostęp: 10.06.2021r.

W odniesieniu do obszaru objętego planem najbliższym punktem monitoringu wód podziemnych jest oddalony o 19 km punkt w miejscowości Dworzakowo (gm. Białośliwie), gdzie w 2016 r. zaliczono wody podziemne w zakresie wskaźników fizyko-chemicznych do klasy V a w zakresie klasy jakości wskaźników organicznych do I. Ogółem stan wód zaliczono do klasy IV – czyli stan niezadowolający.

W ramach Planu gospodarowania wodami na obszarze dorzecza Odry<sup>8</sup> przeprowadzono ocenę wpływu na stan wód podziemnych. Podczas oceny ryzyka nieosiągnięcia celów środowiskowych wzięto pod uwagę praktycznie wszystkie elementy mające znaczenie dla oceny stanu wód podziemnych, zarówno ilościowego, jak i chemicznego. Cele środowiskowe ustalone dla JCWPd nr 35 to dobry stan ilościowy oraz dobry stan chemiczny. JCWPd nr 35 jest monitorowana, a według przeprowadzonych badań (w ramach Państwowego Monitoringu Środowiska), jej stan ilościowy określono jako dobry (rok badań 2019), tak samo jak stan chemiczny (rok badań 2019), a co za tym idzie nie istnieje ryzyko nieosiągnięcia celów środowiskowych. Badania przeprowadzono w punkcie pomiarowym nr 782, znajdującym się najbliższym obszarowi opracowania.

<sup>8</sup> Plan gospodarowania wodami na obszarze dorzecza Odry, Rozporządzenie Rady Ministrów z dnia 18 października 2016 r. w sprawie Planu gospodarowania wodami na obszarze dorzecza Odry (Dz. U. z 2016, poz. 1967), str. 182, 186, 409

JCWPD nr 35 znajduje się w wykazie wód przeznaczonych do poboru wody na potrzeby zaopatrzenia ludności w wodę przeznaczoną do spożycia.

Na podstawie mapy hydrograficznej teren zakwalifikowany jest w większości do 5 klasy przepuszczalności, oznaczającej przepuszczalność zróżnicowaną, o współczynniku filtracji od  $10^{-3} \text{m} \cdot \text{s}^{-1}$  do  $0^5 \text{m} \cdot \text{s}^{-1}$ , która obejmuje grunty antropogeniczne, a więc silnie przeobrażone przez człowieka.

Południowy fragment obszaru zaliczony jest natomiast do 3 klasy przepuszczalności, oznaczającej przepuszczalność słabą, o współczynniku filtracji od  $10^{-5}$  do  $10^{-8} \text{m} \cdot \text{s}^{-1}$ , która obejmuje grunty spoiste, takie jak piaski pylaste i gliniaste, gliny, gliny pylaste, gliny piaszczyste, pyły i mułki. Na mapach glebowych są to: piaski słabogliniaste (wykształcone na gruntach spoistych), piaski gliniaste lekkie i mocne, gliny lekkie i średnie, pyły zwykłe i ilaste, lessy ilaste, mady na podłożu lessowym i pylastym oraz rędziny w dolinach i zagłębieniach.

Większość analizowanego terenu położona jest w zasięgu hydroizobaty, określającej głębokość do zwierciadła wód podziemnych od powierzchni terenu powyżej 2 m p.p.t.

Na przedmiotowym terenie nie występują ujęcia wód podziemnych ani strefa ochronna ujęcia wód podziemnych. Gmina Łobżenica zasadniczo położona jest poza granicą głównych zbiorników wód podziemnych, objętych szczególną ochroną, za wyjątkiem północnego fragmentu gminy, gdzie jest zlokalizowany Subzbiornik Złotów-Piła-Strzelce Krajeńskie (GZWP nr 127). Nie dotyczy to jednak obszaru objętego planem.

## 5) Powietrze atmosferyczne

W celu rozpoznania stopnia zanieczyszczenia powietrza w Polsce, prowadzone są kontrole stężeń substancji zanieczyszczających w formie pomiarów emisji oraz badań monitoringowych immisji. Głównymi zagrożeniami powodującymi zanieczyszczenia powietrza są m.in. zmiany klimatyczne – wzrost stężeń  $\text{CO}_2$ ,  $\text{CH}_4$ ,  $\text{N}_2\text{O}$  i freonów, halonów w głównej warstwie atmosfery, co powoduje wzrost średniej temperatury, parowania i gwałtownych zmian zjawisk atmosferycznych oraz eutrofizacja, czyli wzrost stężenia azotu, natomiast źródłami zanieczyszczenia jest: spalanie paliw, z którego powstają m.in. szkodliwe pyły, dwutlenek azotu, dwutlenek siarki, tlenek węgla oraz dwutlenek węgla, a także procesy technologiczne – uwalniające do atmosfery związki fluoru, tlenek cynku, fenole, krezole, czy kwas octowy.

Monitoring jakości powietrza, dla strefy wielkopolskiej, prowadzony jest przez Główny Inspektorat Ochrony Środowiska. Przedmiotowy obszar został do niej zakwalifikowany na podstawie rozporządzenia Ministra Środowiska z dnia 2 sierpnia 2012 r. w sprawie stref, w których dokonuje się oceny jakości powietrza (Dz. U. z 2012 r. poz. 914), na podstawie którego cały powiat pilski należy analizować jako część tej właśnie strefy.

Główny Inspektorat Ochrony Środowiska w rocznej ocenie jakości powietrza w województwie Wielkopolskim za rok 2020<sup>9</sup>, zaprezentował wyniki oceny jakości powietrza atmosferycznego pod kątem kryteriów dla ochrony zdrowia oraz dla ochrony roślin. Wynikiem tej oceny jest zaliczenie strefy wielkopolskiej do jednej z klas:

1. w klasyfikacji podstawowej:

- do klasy A – jeżeli stężenia zanieczyszczenia na terenie strefy nie przekraczają odpowiednio poziomów dopuszczalnych lub poziomów docelowych;
- do klasy C – jeżeli stężenia zanieczyszczeń na terenie strefy przekraczają poziomy dopuszczalne lub poziomy docelowe.

<sup>9</sup> Roczne oceny jakości powietrza w województwie wielkopolskim, Ocena na rok 2020, dostępny w Internecie: <http://powietrze.gios.gov.pl/pjp/publications/card/14065> [dostęp: 10.06.2021 r.]

2. w klasyfikacji dodatkowej (klasyfikacja wprowadzona na potrzeby raportowania do Komisji Europejskiej):

- do klasy A1 – jeżeli brak przekroczenia poziomu dopuszczalnego dla pyłu PM<sub>2,5</sub> dla fazy II – tj. ≤20 µg/m<sup>3</sup>;
- do klasy C1 – jeżeli odnotowano przekroczenie poziomu dopuszczalnego dla pyłu PM<sub>2,5</sub> dla fazy II – tj. >20 µg/m<sup>3</sup>;
- do klasy D1 – jeżeli poziom stężenia ozonu nie przekracza poziomu celu długoterminowego;
- do klasy D2 – jeżeli poziom stężenia ozonu przekracza poziom celu długoterminowego.

Roczna ocena jakości powietrza na rok 2020 w województwie wielkopolskim dla strefy wielkopolskiej według kryteriów odniesionych do ochrony zdrowia wykazała brak przekroczeń dopuszczalnego poziomu substancji w powietrzu dla dwutlenku siarki, dwutlenku azotu, benzenu, tlenku węgla, ozonu, ołowiu, arsenu, kadmu, niklu oraz PM<sub>10</sub> zatem całą strefę zaklasyfikowano do klasy A.

Najwyższa wartość stężenia substancji w powietrzu dotyczy substancji pyłu zawieszonego PM<sub>2,5</sub> oraz benzo(a)pirenu. Ocena jakości powietrza wykazała przekroczenie dopuszczalnych stężeń ww. substancji, klasyfikując tym samym strefę wielkopolską w klasie C dla benzo(a)pirenu, a C1 dla PM<sub>2,5</sub>.

**Tabela 1 - Wyniki oceny jakości powietrza w roku 2020 pod kątem ochrony zdrowia ludzi**

Lp.	Nazwa strefy	Kod strefy	SO <sub>2</sub>	NO <sub>2</sub>	C <sub>6</sub> H <sub>6</sub>	CO	O <sub>3</sub>	PM <sub>10</sub>	Pb	As	Cd	Ni	B(a)P	PM <sub>2,5</sub>
1	Aglomeracja Poznańska	PL3001	A	A	A	A	A <sup>1</sup>	A	A	A	A	A	C	A1 <sup>2</sup>
2	miasto Kalisz	PL3002	A	A	A	A	A <sup>1</sup>	A	A	A	A	A	C	A1 <sup>2</sup>
3	strefa wielkopolska	PL3003	A	A	A	A	A <sup>1</sup>	A	A	A	A	A	C	C1 <sup>2</sup>

<sup>1)</sup> Dla ozonu – poziom celu długoterminowego, strefy uzyskały klasę D2

<sup>2)</sup> Dla pyłu PM<sub>2,5</sub> – poziom dopuszczalny I faza, strefy: aglomeracja poznańska, miasto Kalisz oraz strefa wielkopolska uzyskała klasę A

Źródło: Roczna ocena jakości powietrza w województwie wielkopolskim za rok 2020, str. 79

Ocena jakości powietrza w strefie wielkopolskiej pod kątem ochrony roślin nie wykazała przekroczeń w zanieczyszczeniu powietrza dwutlenkiem azotu, dwutlenkiem siarki i ozonem, a co za tym idzie strefa została zaliczona do klasy A. Przy czym dla poziomu celu długoterminowego w zakresie ozonu, strefa wielkopolska została zaliczona do klasy D2.

**Tabela 2 - Wyniki oceny jakości powietrza w roku 2020 pod kątem ochrony roślin**

Lp.	Nazwa strefy	Kod strefy	SO <sub>2</sub>	NO <sub>x</sub>	O <sub>3</sub> <sup>1</sup>
1	strefa wielkopolska	PL3003	A	A	A

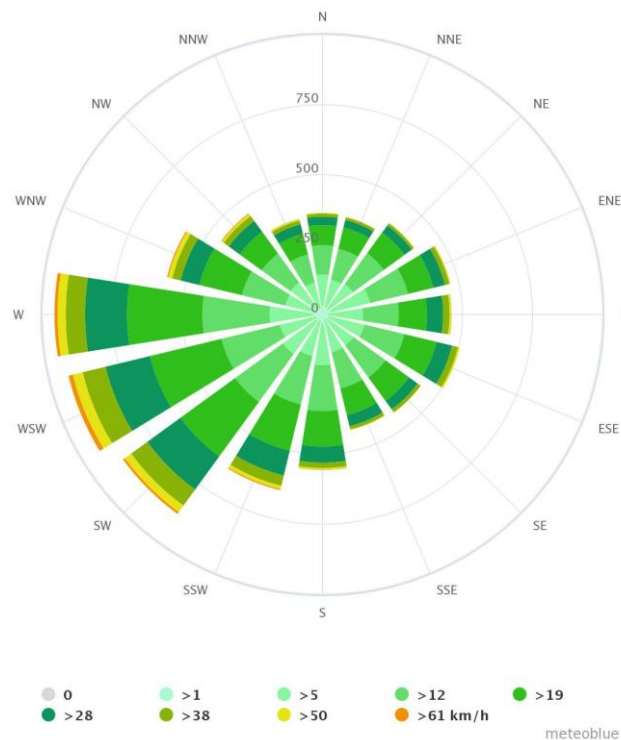
*Dla ozonu – poziom celu długoterminowego strefa wielkopolska uzyskała klasę D2*

Źródło: Roczna ocena jakości powietrza w województwie wielkopolskim za rok 2020, str. 91

Wynikiem rocznej oceny jakości powietrza jest wyodrębnienie stref, wymagających podjęcia działań naprawczych, zmierzających do poprawy jakości powietrza (strefy klasy C). Fakt ten nakłada na zarząd województwa obowiązek przygotowania oraz uchwalenia programów ochrony powietrza (POP). Sejmik Województwa Wielkopolskiego Uchwałą Nr XXI/391/20 z dnia 13 lipca 2020 r. przyjął „Program ochrony powietrza dla strefy wielkopolskiej”. Ponadto, w zakresie zaopatrzenia w ciepło obowiązuje również uchwała

nr XXXIX/941/17 Sejmiku Województwa Wielkopolskiego z dnia 18 grudnia 2017 r. w sprawie wprowadzenia na obszarze województwa wielkopolskiego ograniczeń lub zakazów w zakresie eksploatacji instalacji, w których następuje spalanie paliw.

Rysunek 10 - Róża wiatrów dla gminy Łobżenica



Źródło: Klimat dla gminy Łobżenica, (<https://www.meteoblue.com/pl/pogoda/prognoza/modelclimate>), dostęp: 29.04.2021 r.

Największe zanieczyszczenie atmosfery, związane jest z rozproszonymi, małymi źródłami punktowymi – z różnych urządzeń technologicznych i wentylacyjnych, małych zakładów, lokalnych kotłowni komunalnych, palenisk domowych oraz niezorganizowanych - składowisk odpadów, oczyszczalni ścieków, przeładunków i transportem materiałów sypkich lub substancji lotnych.

Według Instytutu Geografii i Przestrzennego Zagospodarowania, Polskiej Akademii Nauk dominującym kierunkiem wiatrów w gminie Łobżenica jest kierunek zachodni.

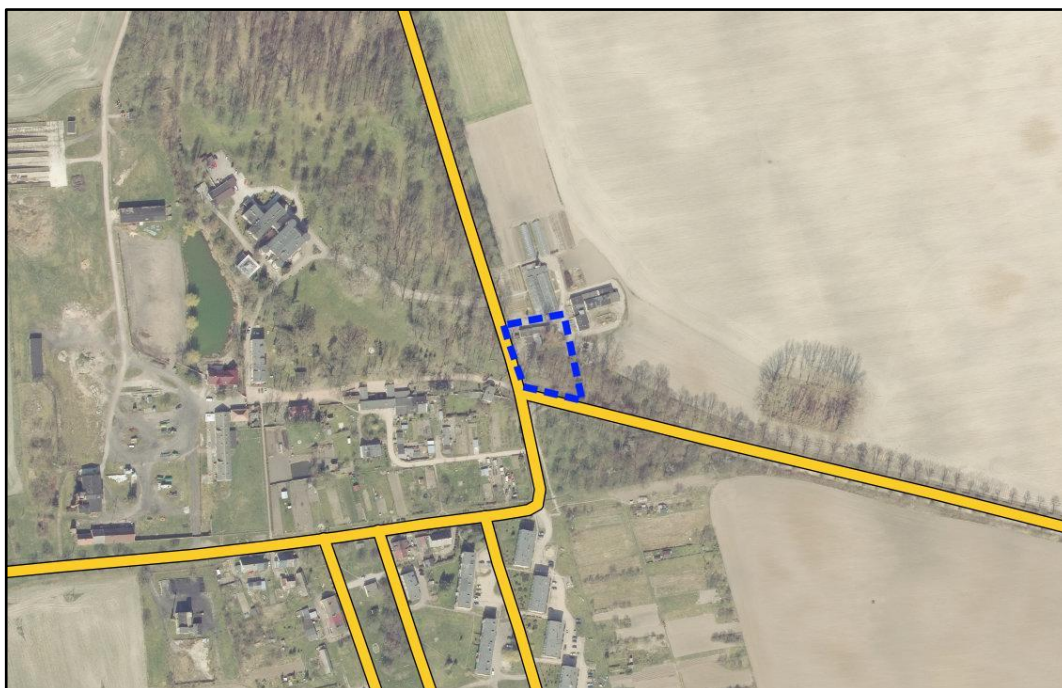
## 6) Warunki akustyczne

Zgodnie z Raportem o Stanie Środowiska w Wielkopolsce, zanieczyszczenie hałasem staje się jednym z głównych problemów ochrony środowiska, zwłaszcza w pobliżu dużych aglomeracji miejskich, a co za tym idzie ochrona przed hałasem jest zadaniem nabierającym coraz większego znaczenia. Obowiązujące standardy akustyczne określa rozporządzenie Ministra Środowiska z dnia 14 czerwca 2007 roku w sprawie dopuszczalnych poziomów hałasu w środowisku (Dz.U. 2014 r., poz. 112). Art. 113.1 ustawy Prawo ochrony środowiska, doprecyzowuje, że ochronie akustycznej podlegają tereny faktycznie zagospodarowane.

Klimat akustyczny ocenia się poprzez sumaryczny poziom hałasu opracowywanego obszaru, złożony z hałasu komunikacyjnego – od dróg i szyn, hałasu przemysłowego oraz komunalnego.



Rysunek 11 - Granica obszaru objętego miejscowym planem na tle ortofotomapy z zaznaczonym układem komunikacyjnym



Źródło: geoportal, dane WMS (<https://www.geoportal.gov.pl/>), dostęp: 10.06.2021 r.

Na warunki akustyczne gminy i miasta Łobżenica największy wpływ ma transport samochodowy. Przez teren gminy oraz wzdłuż granic planu przebiegają dwie drogi powiatowe nr 1202P oraz 1205P, dla których nie zostały przedstawione dane dotyczące przekroczeń standardów akustycznych.

Przez obszar gminy Łobżenica nie przebiega żadna czynna linia kolejowa. Zanieczyszczenie kolejowym hałasem komunikacyjnym nie będzie zatem dotyczyło obszaru planu.

## 7) Klimat lokalny

Na obszarze gminy Łobżenica klimat jest umiarkowany zimny. Łobżenica jest miastem ze znaczącymi opadami deszczu. Nawet podczas najsuchszych miesięcy występuje tam sporo opadów. Opierając się na klasyfikacji klimatu Köppena i Geigera, ten klimat został sklasyfikowany jako Dfb (klimat wilgotny kontynentalny z łagodnym latem, opady cały rok). Na tym obszarze temperatura średnia wynosi 7.5 °C. Średnio roczne opady to 583 mm. Opady są najniższe w miesiącu lutym, ze średnim poziomem opadów równym 28 mm. Większość opadów przypada na lipiec, tj. średnio 78 mm. Średnia temperatura 18.1 °C sprawia, że lipiec jest najcieplejszym miesiącem w roku. Styczeń jest najzimniejszym miesiącem, z temperaturami w okolicach -4.4 °C. Pomiędzy najsuchszym i najbardziej mokrym miesiącem, jest różnica wielkości 50 mm opadu. Przez rok, temperatura waha się w o 22.5 °C. Okres wegetacyjny na obszarze gminy trwa przeciętnie około 220-230 dni. Klimat gminy Łobżenica ze względu na położenie kształtowany jest głównie masami powietrza polarno-morskiego, polarno-kontynentalnego oraz kontynentalnego, z przewagą tych pierwszych.

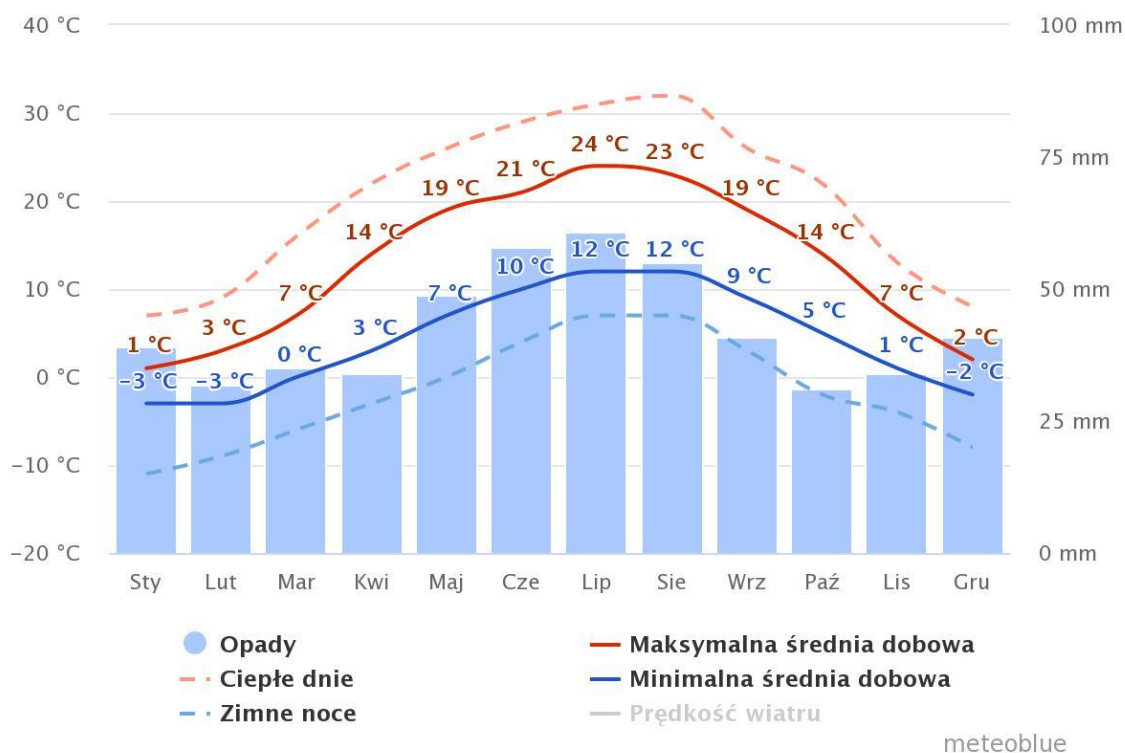
Zgodnie ze „Strategicznym planem adaptacji dla sektorów i obszarów wrażliwych na zmiany klimatu do roku 2020 z perspektywą do roku 2030” (SPA 2020) największy wpływ na warunki klimatyczne mają zjawiska ekstremalne, których obecne nasilenie się zauważalnie zmienia dynamikę cech klimatu w Polsce. We wszystkich porach roku obserwowany jest wzrost temperatury powietrza, z czego zdecydowanie większy jest on w okresie zimowym niż letnim. Za czym idzie zmniejszenie się liczby dni mroźnych w roku.

Dla regionu, w którym znajduje się obszar objęty planem zaobserwowano spadek liczby dni z opadami. Mimo częstszego pojawiania się długotrwałego wiatru o większej prędkości, omawiany obszar nie należy do regionów o zwiększonym ryzyku występowania maksymalnych prędkości wiatru. Wzrost średniej temperatury powietrza będzie miał pozytywne skutki m.in. w postaci wydłużenia okresu wegetacyjnego, skrócenia okresu grzewczego oraz wydłużeniu sezonu turystycznego.

Dominujące są jednak przewidywane negatywne konsekwencje zmian klimatu. Ze zmianami klimatycznymi wiążą się niekorzystne zmiany warunków hydrologicznych. Wprawdzie roczne sumy opadów nie ulegają zasadniczym zmianom jednak ich charakter staje się bardziej losowy i nierównomierny, czego skutkiem są dłuższe okresy bezopadowe, przerywane gwałtownymi i nawałnymi opadami. Poziom wód gruntowych będzie się obniżał, co negatywnie wpłynie na różnorodność biologiczną i formy ochrony przyrody w szczególności na zbiorniki wodne i tereny podmokłe. Zmiany będzie można zaobserwować również w porze zimowej, gdzie skróci się okres zalegania pokrywy śnieżnej i jej grubość, oraz nasili się proces ewaporacji, co wpłynie na spadek zasobów wodnych kraju.

Jednocześnie efektem zmian klimatu będzie zwiększanie częstotliwości występowania ekstremalnych zjawisk pogodowych i katastrof, które będą miały istotny wpływ na obszary wrażliwe i gospodarkę kraju. Podstawowe znaczenie będą miały ulewne deszcze niosące ryzyko powodzi i podtopień lub osuwisk – głównie na obszarach górskich i wyżynnych, ale także na zboczach dolin rzecznych i na klifach wzdłuż brzegu morskiego. Coraz częściej będzie można zaobserwować silne wiatry a nawet towarzyszące im incydentalnie trąby powietrzne i wyładowania atmosferyczne, które mogą znacząco wpłynąć m.in. na budownictwo oraz infrastrukturę energetyczną i transportową.<sup>10</sup>

Rysunek 12 - Średnie temperatury i opady w gminie Łobżenica



Źródło: Klimat dla gminy Łobżenica, (<https://www.meteoblue.com/pl/pogoda/prognoza/modelclimate>), dostęp: 10.06.2021 r.

<sup>10</sup> „Strategiczny plan adaptacji dla sektorów i obszarów wrażliwych na zmiany klimatu do roku 2020 z perspektywą do roku 2030” (SPA 2020) – [www.ms.gov.pl](http://www.ms.gov.pl)

## 8) Szata roślinna i świat zwierzęcy

Zgodnie z „Regionalizacją geobotaniczną Polski” opracowaną przez J. M. Matuszkiewicza<sup>11</sup> obszar planu położony jest w Podprowincji Środkowoeuropejskiej Właściwej, Dziale Brandenbursko-Wielkopolskim i Krainie Notecko-Lubuskiej. Gmina znajduje się w Okręgu Złotowsko-Chojnickim, a obszar planu w Podokręgu Więcborskim (kod: B.1.4.d). Potencjalną roślinność naturalną stanowi grąd środkowoeuropejski, odmiana śląsko-wielkopolska, forma niżowa, seria żyzna (Galio – Carpinetum).<sup>12</sup>

Środowisko przyrodnicze gminy Łobżenica charakteryzuje się znacznym stopniem przekształceń antropomorficznych, gdzie szata roślinna została zdominowana przez roślinność agrocenoz. Jest to zauważalne na obszarze opracowania planu. Omawiany obszar cechuje się znacznym przekształceniem antropogenicznym. Na obszarze planu występują drzewa wysokie, wśród których można wyodrębnić następujące gatunki drzew:

- Kasztanowiec Zwyczajny (*Aesculus hippocastanum* L.),
- Lipa drobnolistna (*Tilia cordata* Mill.),
- Lipa szerokolistna (*Tilia platyphyllos* Scop.),
- Dąb bezszypułkowy (*Quercus petraea* (Matt.)),
- Robinia akacjowa, (*Robinia pseudoacacia* L.),
- Klon zwyczajny, klon pospolity (*Acer platanoides* L.).

Zieleń wysoka występująca na obszarze planu ma charakter zieleni nieurządzonej towarzyszącej zabudowie produkcyjnej. Jest to zieleń założona przez człowieka. W chwili obecnej, wymaga ona działań pielęgnacyjnych, jednak stanowi urozmaicenie dla przylegających terenów. W obszarze nie stwierdzono obecności chronionych gatunków zwierząt. Można jednak przypuszczać, że obszar ten mogą zamieszkiwać gatunki takie jak Wiewiórka pospolita, Dzięcioł duży (*Dendrocopos major*), Kowalik zwyczajny (*Sitta europaea*), Gil zwyczajny (*Pyrrhula pyrrhula*), Zięba zwyczajna (*Fringilla coelebs*), gatunki sikorek, Kos zwyczajny (*Turdus merula*), Sójka zwyczajna (*Garrulus glandarius*).

Podczas wykonywania inwentaryzacji terenowej<sup>13</sup>, w obszarze planu nie zaobserwowano żadnego ze zwierząt, roślin czy grzybów objętych ochroną gatunkową określoną na podstawie rozporządzenia Ministra Środowiska z dnia 16 grudnia 2016 w sprawie ochrony gatunkowej zwierząt (Dz. U. z 2016 r. poz. 2183), rozporządzenia Ministra Środowiska z dnia 9 października 2014 w sprawie ochrony gatunkowej roślin (Dz. U. z 2014 r. poz. 1409) oraz rozporządzenia Ministra Środowiska z dnia 9 października 2014 w sprawie ochrony gatunkowej grzybów (Dz. U. z 2014 r. poz. 1408). Na terenie nie zaobserwowano także występujących rzadko gatunków oraz tych zagrożonych wyginięciem oraz gatunków roślin i zwierząt ważnych dla wspólnoty, które wymagają ścisłej ochrony określonej na podstawie załącznika IV Dyrektywy rady 92/43/EWG z dnia 21 maja 1992 r. w sprawie ochrony siedlisk przyrodniczych oraz dzikiej fauny i flory (Dz. U. L 206 z 22.7.1992).

## 9) Przyrodnicze obszary chronione

Obszar objęty przedmiotowym planem nie jest położony w granicach terenów chronionych na podstawie ustawy z 16 kwietnia 2004 r. o ochronie przyrody.

## 10) Zabytki oraz inne kulturowe obszary chronione

Na terenie objętym opracowaniem nie występują zewidencjonowane obiekty zabytkowe podlegające ochronie konserwatorskiej.

<sup>11</sup> Regionalizacja geobotaniczna Polskie, J. M. Matuszkiewicz, Polska Akademia Nauk, IGiPZ PAN, Warszawa, 2008

<sup>12</sup> Potencjalna roślinność naturalna Polski, J. M. Matuszkiewicz, Polska Akademia Nauk, IGiPZ PAN, Warszawa, 2008

<sup>13</sup> Inwentaryzacja wykonana została w marcu w godzinach popołudniowych

### **3. Charakterystyka ustaleń miejscowego planu zagospodarowania przestrzennego.**

W rozdziale zawarto opis, analizę i ocenę:

- celów ochrony środowiska istotnych z punktu widzenia projektowanego miejscowego planu oraz sposoby, w jakich te cele i inne problemy środowiska zostały uwzględnione podczas opracowywania planu,
- istniejący stan środowiska oraz potencjalne zmiany tego stanu w przypadku braku realizacji miejscowego planu.

Ponadto przedstawiono analizę ustaleń planu oraz zagrożenia możliwe do zaistnienia na etapie funkcjonowania ustaleń miejscowego planu.

#### **1) Ograniczenia w zagospodarowaniu przestrzennym**

Celem sporządzenia projektu miejscowego planu zagospodarowania przestrzennego wsi Dębno dla fragmentów działek nr 21/1 i 21/7 jest zmiana parametrów z obowiązującego miejscowego planu zagospodarowania przestrzennego i m.in. umożliwienie przejścia terenu zabudowanego garażami przez osoby fizyczne, zgodnie z ustaleniami Studium uwarunkowań i kierunków zagospodarowania przestrzennego gminy Łobżenica.

Obszar objęty miejscowym planem, z planistycznego punktu widzenia nie posiada ograniczeń dla projektowanego zagospodarowania terenów. Plan obejmuje tereny częściowo już zagospodarowane zabudową garażową, a częściowo teren zieleni urządzonej. Przedmiotowa zmiana miejscowego planu zagospodarowania przestrzennego nie ma na celu wyznaczenia nowych terenów pod zabudowę, a jedynie dostosowanie zapisów planu miejscowego do faktycznego stanu zagospodarowania.

Grunty w obszarze planu charakteryzuje się płytkim zwierciadłem wód podziemnych oraz zróżnicowaną wodoprzepuszczalnością gruntów. Obszar nie jest położony w granicy terenów chronionych pod względem przyrodniczym oraz w granicach obszarów szczególnego zagrożenia powodzią. Ponadto przez obszar nie przebiegają ponadlokalne sieci infrastruktury technicznej ani nie występują na nim zewidencjonowane obiekty zabytkowe podlegające ochronie konserwatorskiej. Na terenie nie występują również ciek wodne, ani strefy ochronne wód podziemnych. Zieleni występująca w granicy planu nie ulegnie przekształceniom.

#### **2) Istniejący stan środowiska oraz potencjalne zmiany tego stanu w przypadku braku realizacji projektowanego dokumentu**

Przedmiotowy obszar jest w jedynie niewielkim stopniu zainwestowany zabudową kubaturową. Mimo to, jest obszarem silnie przekształcony antropogenicznie. Brak tutaj elementów krajobrazu nie przekształconych przez człowieka. Obszar objęty planem położony jest na terenach byłego PGR Dębno i stan środowiska w tych rejonach jest typowy dla rolniczej przestrzeni produkcyjnej.

Brak uchwalenia planu nie wpłynie na intensywność zabudowy w gminie oraz na stan środowiska w obszarze planu, ponieważ plan nie wyznacza nowych terenów pod zabudowę kubaturową, a jedynie sankcjonuje istniejący stan środowiska.

#### **3) Istniejące problemy ochrony środowiska**

Obecnie najbardziej istotnym problemem w skali globalnej są zachodzące zmiany klimatyczne na Ziemi. Przyczyną tego stanu rzeczy jest obciążenie środowiska działalnością człowieka: emisja CO<sup>2</sup> do atmosfery, zawłaszczanie terenów zielonych na rzecz urbanizacji bądź rolnictwa, ogromne ilości produkowanych odpadów (w tym nieprzemysłane technologie opakowań produktów trudne do utylizacji), niedostateczne działania lub ich brak w zakresie retencjonowania wód, itd. Wszystkie one wynikają

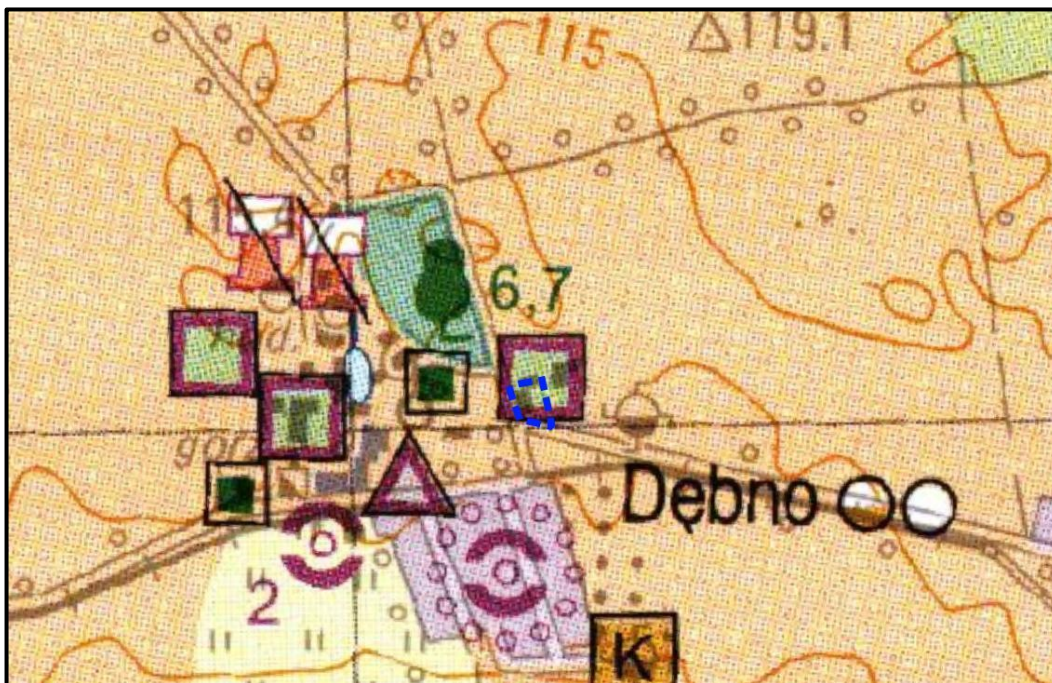
z postępu cywilizacyjnego, który opiera się na paliwach kopalnych. Z tego punktu widzenia każda inwestycja ma negatywny wpływ na środowisko.

Analizowany plan obejmuje tereny istniejących budynków garażowych oraz zieleni urządzonej. Garaże są budynkami nieogrzewanymi, zatem ich funkcjonowanie nie wiąże się ze wzrostem emisji zanieczyszczeń do powietrza. Ponadto zabudowa w obrębie planu już istnieje, zatem jej funkcjonowanie nie wiąże się ze zmniejszaniem się powierzchni przepuszczalnych i nie wpływa negatywnie na jakość wód JCWP i JCWPd.

Na podstawie mapy sozologicznej można stwierdzić, że omawiany obszar znajduje się w pobliżu terenów, które są zaliczane do skupisk źródeł niskiej emisji gazów i pyłów. Teren objęty opracowaniem planu zalicza się do obszaru, w którym nie stwierdzono tego zjawiska, z uwagi na brak dużego skupiska zabudowy mieszkaniowej w obszarze planu lub w jego bezpośrednim sąsiedztwie.

Przedmiotowe tereny zostały nie wyznaczone jako grunty podatne na infiltrację zanieczyszczeń do wód podziemnych, a także nie zostały włączone w zasięg stref wrażliwych na zanieczyszczenie azotanami w Polsce.

Rysunek 13 - Lokalizacja obszaru na tle mapy sozologicznej



Źródło: geoportal, dane WMS (<https://www.geoportal.gov.pl/>), dostęp: 10.06.2021 r.

Przedmiotowy teren nie jest objęty ochroną prawną ze względów przyrodniczych.

#### **4) Cele ochrony środowiska ustanowione na szczeblu międzynarodowym, wspólnotowym i krajowym oraz sposoby ich uwzględniania w projekcie planu**

Celem ochrony środowiska jako całości jest zachowanie równowagi przyrodniczej oraz trwałości podstawowych procesów przyrodniczych w rozwoju społeczno-gospodarczym. Głównym elementem pozwalającym zachować równowagę jest przestrzeganie standardów jakości środowiska określonych w prawie ochrony środowiska i innych przepisach odrębnych.

Cele ochrony środowiska ustanowione na szczeblu międzynarodowym i wspólnotowym zostały przeniesione do krajowych przepisów i na podstawie tych przepisów są realizowane. Odpowiednie odniesienia obecne są w ustawodawstwie krajowym. Zgodnie z art. 14 ustawy z dnia 27 kwietnia 2001 r. Prawo ochrony środowiska,

polityka ochrony środowiska jest prowadzona na podstawie strategii rozwoju, programów i dokumentów programowych, o których mowa w ustawie z dnia 6 grudnia 2006 r. o zasadach prowadzenia polityki rozwoju (Dz. U. z 2019 r. poz. 1057). Dokumentem obowiązującym jest przyjęta uchwałą nr 67 Rady Ministrów z dnia 16 lipca 2019 r. „Polityka ekologiczna państwa 2030 – strategia rozwoju w obszarze środowiska i gospodarki wodnej (M.P. z 2019 r. poz. 794). Z punktu widzenia niniejszego projektu planu i jego zakresu należy wziąć pod uwagę najistotniejszy element jakim jest ochrona powietrza i wód. Wzięto pod uwagę m.in. Krajowy Program Ochrony Powietrza do roku 2020 z perspektywą do roku 2030 przyjęty 3 września 2015 r. oraz cele zrównoważonego rozwoju ustanowione na konferencji w Nowym Jorku w 2015 r., które przekładają się na Europejską Strategię Zrównoważonego Rozwoju oraz priorytety w skali Unii Europejskiej i cele 7. Wspólnotowego programu działań w zakresie środowiska naturalnego. Do najważniejszych wyzwań należy zaliczyć działania na rzecz zapewnienia realizacji zasady zrównoważonego rozwoju czy ochronę różnorodności biologicznej. Za równie ważne uznaje się ochronę powietrza przed zanieczyszczeniem (w tym eliminację niskich źródeł emisji, zmianę technologii i paliw na niskoemisyjne oraz rozwój gminnych systemów ciepłowniczych), ochronę zasobów naturalnych, racjonalne gospodarowanie zasobami wodnymi i leśnymi.

Odpowiednie odniesienia znajdujemy również m.in. w „Programie Ochrony Środowiska dla Województwa Wielkopolskiego do roku 2030”<sup>14</sup> oraz w „Planie Gospodarki Odpadami dla Województwa Wielkopolskiego na lata 2019-2025 wraz z planem inwestycyjnym”<sup>15</sup>.

W „Programie Ochrony Środowiska dla Województwa Wielkopolskiego do roku 2030”<sup>16</sup> w oparciu o diagnozę stanu środowiska województwa wielkopolskiego, zdefiniowane zagrożenia i problemy oraz prognozowane zmiany stanu środowiska, określono cele i kierunki interwencji Programu oraz typy zadań zgłoszonych przez samorządy dla poszczególnych obszarów interwencji. Realizacja zaproponowanych zadań nie dotyczy wszystkich jednostek i będzie uzależniona od uwarunkowań prawnych oraz środowiskowych.

Są to cele następujące (numeracja wg oryginalnego dokumentu):

1. Ochrona klimatu i jakości powietrza – cele:

- 1.1. Dobra jakość powietrza atmosferycznego bez przekroczeń dopuszczalnych norm w strefach
- 1.2. Adaptacja do zmian klimatu;
- 1.3. Ograniczenie emisji gazów cieplarnianych;

2. Zagrożenie hałasem – cele:

- 2.1. Dobry stan klimatu akustycznego, brak przekroczeń dopuszczalnych poziomów hałasu;
- 2.2. Zmniejszenie liczby osób narażonych na ponadnormatywny hałas;

3. Pola elektromagnetyczne – cel:

- 3.1. Utrzymanie poziomów pól elektromagnetycznych na poziomach nieprzekraczających wartości dopuszczalnych;

4. Gospodarowanie wodami – cele:

- 4.1. Zwiększenie retencji wodnej województwa;
- 4.2. Racjonalizacja i ograniczenie zużycia wody;
- 4.3. Przeciwdziałanie skutkom suszy;
- 4.4. Osiągnięcie lub utrzymanie co najmniej dobrego stanu wód;

5. Gospodarka wodno-ściekowa, - cele:

- 5.1. Poprawa jakości wody;

<sup>14</sup> Uchwała Sejmiku Województwa Wielkopolskiego Nr XXV/472/20 z dnia 21 grudnia 2020 r.

<sup>15</sup> Uchwała Sejmiku Województwa Wielkopolskiego Nr XXII/8405/20 z dnia 28 września 2020 r.

<sup>16</sup> Uchwała Sejmiku Województwa Wielkopolskiego Nr XXV/472/20 z dnia 21 grudnia 2020 r.

5.2. Wyrównanie dysproporcji pomiędzy stopniem zwodociągowania i skanalizowania na terenach wiejskich;

6. Zasoby geologiczne – cele:

6.1. Ograniczenie presji wywieranej na środowisko podczas wydobywania kopalin;

6.2. Rekultywacja terenów poeksploatacyjnych;

7. Gleby – cele:

7.1. Ochrona gleb przed degradacją, utrzymanie dobrej jakości gleb;

7.2. Rekultywacja i rewitalizacja terenów zdegradowanych;

8. Gospodarka odpadami i zapobieganie powstawaniu odpadów – cele:

8.1. Redukcja ilości wytwarzanych odpadów, w szczególności zmieszanych odpadów komunalnych;

8.2. Ograniczenie ilości odpadów komunalnych przekazywanych do składowania;

8.3. Ograniczenie nielegalnego obrotu odpadami;

9. Zasoby przyrodnicze – cel:

9.1. Zwiększenie lesistości województwa i zachowanie dobrego stanu terenów leśnych;

9.2. Zachowanie różnorodności biologicznej;

10. Zagrożenie poważnymi awariami – cel:

10.1. Brak incydentów o znamionach poważnej awarii.

11. Edukacja – cel:

11.1. Świadome ekologicznie społeczeństwo;

12. Monitoring środowiska – cel:

12.1. Zapewnienie aktualnych i wiarygodnych informacji o stanie środowiska

Natomiast w „Planie Gospodarki Odpadami dla Województwa Wielkopolskiego na lata 2019-2025 wraz z planem inwestycyjnym” w gospodarce odpadami komunalnymi (w tym odpadami żywności i innymi odpadami ulegającymi biodegradacji) za główne cele uznano m.in. zmniejszenie ilości odpadów, zwiększenie odzysku, w tym w szczególności odzysku energii z odpadów, zgodnego z wymaganiami ochrony środowiska, gospodarowanie odpadami w województwie w oparciu o regionalne zakłady zagospodarowania odpadów, zwiększenie ilości zbieranych selektywnie odpadów niebezpiecznych występujących w strumieniu odpadów komunalnych oraz wyeliminowanie praktyki nielegalnego składowania odpadów komunalnych.

„Plan gospodarowania wodami na obszarze dorzecza Odry” zatwierdzony na posiedzeniu Rady Ministrów w dniu 18 października 2016 r. przez Prezesa Rady Ministrów określa cele środowiskowe dla JCWP. Celem środowiskowym dla JCWP rzecznych w zakresie stanu chemicznego jest dobry stan chemiczny. Wskaźniki stanu dobrego przyjęto zgodnie z rozporządzeniem klasyfikacyjnym. Celem środowiskowym dla JCWP rzecznych w zakresie elementów hydromorfologicznych jest dobry stan tych elementów (II klasa). Ponadto, dla osiągnięcia celów środowiskowych istotne jest umożliwienie swobodnej migracji organizmów wodnych przez zachowanie lub przywrócenie ciągłości ekologicznej cieków. Plan udraźniania korytarzy rzecznych powinien skupiać się na gatunkach kluczowych, wodach priorytetowych i etapach udrożnień.<sup>17</sup>

Plan miejscowy jest aktem prawnym niższego rzędu, który nie może swoimi zapisami ingerować w przepisy ustanowione na szczeblu krajowym czy międzynarodowym, a jedynie stanowić ich uzupełnienie. Przestrzeganie przepisów odrębnych z zakresu prawa budowlanego, infrastruktury technicznej, ochrony przed hałasem czy gospodarki wodno-ściekowej jest konieczne i zdefiniowane prawnie dla całego terytorium Polski.

Wyżej wymienione cele ochrony środowiska ustalone na szczeblu międzynarodowym, wspólnotowym i krajowym projekt planu realizuje poprzez:

<sup>17</sup> Plan gospodarowania wodami na obszarze dorzecza Odry, str. 369

- realizację zabudowy poza obszarami chronionych siedlisk oraz poza terenami lasów i dolesień,
- wprowadzenie ustaleń dotyczących intensywności zabudowy, gabarytów budynków, minimalnych procentów powierzchni biologicznie czynnej oraz sytuowania budynków, poprzez wprowadzenie linii zabudowy od dróg publicznych,
- umożliwienie realizacji paneli fotowoltaicznych, tym samym wspieranie produkcji energii ze źródeł odnawialnych,
- ustalenia w zakresie wyposażenia w infrastrukturę techniczną, zagospodarowanie wód opadowych i roztopowych,
- ustalenia dotyczące zagospodarowania odpadów,
- ustalenia dotyczące uwzględnienia ograniczeń wynikających z lokalizacji istniejących i projektowanych urządzeń infrastruktury technicznej.

#### **5) Projektowana zmiana użytkowania terenu**

Przedmiotem projektu miejscowego planu zagospodarowania przestrzennego jest umożliwienie przejęcia terenu zabudowanego garażami przez osoby fizyczne zgodnie z ustaleniami Studium uwarunkowań i kierunków zagospodarowania przestrzennego gminy Łobżenica.

Na obszarze planu zostały wyznaczone:

1. teren parkingów i garaży, oznaczony symbolem **KP**;
2. teren zieleni, oznaczony symbolem **Z**.

#### **6) Analiza ustaleń projektu miejscowego planu zagospodarowania przestrzennego**

Zgodnie z wymogami ustawy o planowaniu i zagospodarowaniu przestrzennym oraz z zasadą zrównoważonego rozwoju w ustaleniach tekstowych projektu planu ustalono:

- stopień zainwestowania terenu w sposób procentowy oraz intensywność zabudowy,
- procentowy udział powierzchni terenu biologicznie czynnego w powierzchni poszczególnych terenów,
- parametry projektowanej zabudowy,
- obsługę komunikacyjną,
- zasady wyposażenia terenu w infrastrukturę techniczną.

Ustalenia planu w sposób szczegółowy określają funkcję poprzez wyznaczenie przeznaczenia terenu i linii rozgraniczających. Ustalenia tekstowe projektu miejscowego planu zagospodarowania przestrzennego w części dotyczącej ochrony środowiska przyrodniczego są dość ogólne, ponieważ zagadnienia te są w sposób szczegółowy określone w aktach prawnych wyższego rzędu. Wszelkie przepisy dotyczące ochrony środowiska naturalnego będą miały zastosowanie do realizowanych inwestycji, gdyż są przepisami nadrzędnymi w stosunku do prawa miejscowego, a Rada Gminy ma delegację prawną jedynie do ustalania rodzaju inwestycji i formy przestrzennej zabudowy. Przepisy nadrzędne obowiązują niezależnie od tego czy obowiązuje plan miejscowy, czy też nie.

W zakresie zasad ochrony środowiska, przyrody, krajobrazu oraz zasad kształtowania krajobrazu projekt planu ustala:

1. gromadzenie odpadów, w miejscach do tego przeznaczonych na terenie działki budowlanej oraz dalsze ich zagospodarowanie zgodnie z przepisami odrębnymi;
2. zagospodarowanie zielenią wszystkich nieutwardzonych powierzchni terenu;
3. możliwość zagospodarowania mas ziemnych powstałych wskutek prowadzenia robót budowlanych na terenie inwestycji.



Zakazuje natomiast lokalizacji przedsięwzięć mogących zawsze znacząco i potencjalnie znacząco oddziaływać na środowisko za wyjątkiem inwestycji celu publicznego.

W zakresie granic i sposobów zagospodarowania terenów lub obiektów podlegających ochronie, ustalonych na podstawie odrębnych przepisów, terenów górniczych, a także obszarów szczególnego zagrożenia powodzią, obszarów osuwania się mas ziemnych, krajobrazów priorytetowych określonych w audycie krajobrazowym oraz w planach zagospodarowania przestrzennego województwa nie podejmuje się ustaleń.

W zakresie szczególnych warunków zagospodarowania terenów oraz ograniczeń w ich użytkowaniu, w tym zakazu zabudowy ustala się uwzględnienie przepisów odrębnych w zakresie ograniczeń wynikających z lokalizacji istniejących i projektowanych urządzeń infrastruktury technicznej, w szczególności pasów terenu ochronnego dla napowietrznych linii elektroenergetycznych nn 0,4 kV o szerokości 3,0 m na każdą stronę od osi linii, w których obowiązuje szerokość pasa wycinki podstawowej na trasie linii i lokalizacja obiektów budowlanych uzależniona jest od warunków określonych w przepisach odrębnych, a w szczególności obowiązuje zakaz sadzenia roślinności wysokiej i o rozbudowanym systemie korzeniowym, przy czym ustalenie obowiązuje do czasu skablowania lub likwidacji linii.

Natomiast w zakresie zasad modernizacji, rozbudowy i budowy systemów infrastruktury technicznej plan ustala:

1. możliwość zagospodarowania wód opadowych i roztopowych na terenie nieruchomości, bądź odprowadzenie ich do kanalizacji deszczowej w przypadkach określonych w przepisach odrębnych;<sup>18</sup>
2. zaopatrzenie w wodę, z urządzeń wodociągowych, zgodnie z przepisami odrębnymi;
3. zasilanie w energię elektryczną z urządzeń elektroenergetycznych zgodnie z przepisami odrębnymi;<sup>19</sup>
4. dopuszczenie lokalizacji stacji transformatorowych.

Plan dopuszcza:

1. roboty budowlane w zakresie urządzeń infrastruktury technicznej i obiektów budowlanych związanych z infrastrukturą techniczną;
2. realizację rozwiązań pozwalających na retencjonowanie wód opadowych i roztopowych na terenie nieruchomości i rozwiązań opóźniających spływ wód opadowych, w szczególności zbiorniki na deszczówkę, np. beczki, studnie chłonne, oczka wodne, zielone dachy, ogrody deszczowe: ogrody z roślinnością oczyszczającą wodę i wiążącą wodę na długo w glebie;
3. lokalizację urządzeń infrastruktury technicznej i obiektów budowlanych związanych z infrastrukturą techniczną, w tym urządzeń wytwarzających energię z odnawialnych źródeł energii o mocy do 100 kW, z wyłączeniem elektrowni wiatrowych i biogazowni.

Należy stwierdzić, że powyższe ustalenia spełniają warunki wynikające z przepisów odrębnych.

## **7) Zagrożenia na etapie funkcjonowania ustaleń planu**

Zainwestowanie terenów przeznaczonych pod zabudowę charakteryzować się będzie niską intensywnością, mimo wszystko może się wiązać ze zmniejszeniem

<sup>18</sup> Rozporządzenie w sprawie warunków technicznych jakim powinny odpowiadać budynki i ich usytuowanie (Dz. U. 2019 poz. 1065)

<sup>19</sup> Ustawa prawo energetyczne (Dz. U. 2019 poz. 755 ze zm.) oraz akty normatywne i wymagania gestorów sieci

**PROGNOZA ODDZIAŁYWANIA NA ŚRODOWISKO USTALEŃ MIEJSCOWEGO PLANU ZAGOSPODAROWANIA  
PRZESTRZENNEGO WSI DĘBNO DLA FRAGMENTÓW DZIAŁEK NR 21/1 I 21/7**

powierzchni przepuszczalnych. Niekorzystne oddziaływanie wynikające z wprowadzonego zainwestowania, wiązać się będzie z budową, eksploatacją oraz bieżącą konserwacją zabudowy i urządzeń technicznych oraz dróg dojazdowych. Pod warunkiem właściwej realizacji zabudowy oraz eksploatacji zgodnie z przepisami odrębnymi, przekształcenia środowiska w stosunku do stanu obecnego nie będą znaczące.

Zagrożenia nadzwyczajne dotyczyć mogą niespodziewanych zjawisk przyrodniczych (tj. powodzi, huraganów, ulewnych deszcz itp.) lub awarii wynikających z zawodności sprzętu lub zaniedbań ludzi. Powodem zagrożeń dla środowiska mogą być wadliwie wykonane bądź wadliwie działające instalacje mechaniczne, niewystarczające lub nadmierne uszczelnienie podłoża, zła gospodarka ściekowa lub niewłaściwa gospodarka odpadami.

#### **4. Prognoza oddziaływania na środowisko ustaleń planu.**

W rozdziale zawarto opis, analizę i ocenę przewidywanych znaczących oddziaływań na cele i przedmiot ochrony obszaru Natura 2000 oraz integralność tego obszaru, a także na środowisko, w tym wszystkie jego elementy.

Ponadto przedstawiono:

- zalecenia oraz rozwiązania mające na celu zapobieganie, ograniczanie lub kompensację przyrodniczą negatywnych oddziaływań na środowisko, mogących być rezultatem realizacji miejscowego planu,
- metody analizy skutków realizacji postanowień miejscowego planu,
- informację o możliwym transgranicznym oddziaływaniu na środowisko,
- informację o braku rozwiązań alternatywnych.

##### **1) Powierzchnia ziemi, gleby i zasoby naturalne**

W rejonie istniejącej zabudowy nie występują obszary naturalne. Zasoby naturalne, rozumiane jako twory organiczne (rośliny, zwierzęta, ekosystemy) i nieorganiczne (atmosfera, wody, minerały), wykorzystywane przez człowieka w procesie produkcji i konsumpcji - dzielą się na zasoby naturalne odnawialne i nieodnawialne. Zasoby naturalne odnawialne to np. wody, atmosfera, drewno, a ich odnawialność wynika z istnienia zamkniętych obiegów materii: tlenu, wody, azotu. Zasoby naturalne nieodnawialne to przede wszystkim zasoby energetyczne (paliwa kopalne) oraz minerały.<sup>20</sup>

Zabudowa istniejąca w granicach projektu planu nie będzie oddziaływała na nieodnawialne zasoby naturalne z uwagi na brak ich udokumentowanego występowania na obszarze objętym opracowaniem. Co do zasobów naturalnych odnawialnych, nie przewiduje się niekorzystnego oddziaływania na twory organiczne, tj. rośliny, zwierzęta i ekosystemy.

Obszar objęty projektem planu stanowi teren w niewielkim stopniu zainwestowany i nie jest na nim możliwe dogęszczenie istniejącej zabudowy, a co za tym idzie oddziaływanie ustaleń planu, w zakresie powierzchni ziemi będzie miało charakter krótkoterminowy i czasowy, a związane będzie z ewentualną konserwacją sieci infrastruktury technicznej. W celu minimalizacji niekorzystnych zmian w powierzchni ziemi, projekt planu ustala konieczność zachowania minimalnych procentów powierzchni biologicznie czynnej. Dla terenu parkingów i garaży procent ten wynosi 10.

Wprowadzenie zakazu zabudowy na terenie zieleni w ramach przedmiotowego obszaru powinno skutkować brakiem negatywnego oddziaływania na powierzchnię ziemi oraz naturalne ukształtowanie terenu.

Tereny objęte planem nie są zagrożone osuwaniem się mas ziemnych.

Funkcjonowanie terenów parkingów i garaży oraz terenu zieleni nie będzie się wiązało ze zwiększeniem ilości produkowanych odpadów przez użytkowników.

##### **2) Warunki hydrologiczne i ochrona wód**

Funkcjonowanie istniejącej zabudowy nie przełoży się na zwiększenie zapotrzebowania na wodę, a co za tym idzie nie powinno bezpośrednio wpływać na zwiększenie poboru wód podziemnych z poziomów użytkowych.

W przepisach planu ustala możliwości zagospodarowania wód opadowych i roztopowych, na terenie nieruchomości zgodnie z przepisami odrębnymi (Prawo wodne - Dz. U. z 2021 r. poz. 2233 ze zm.). Celem tego zapisu jest przeciwdziałanie ucieczce

<sup>20</sup> Encyklopedia PWN, dostępna w Internecie: <https://encyklopedia.pwn.pl> [dostęp: 20.09.2019 r.]

wody z terenu oraz retencjonowaniu wód w przypadku deszczy nawalnych. Należy zaznaczyć, że najkorzystniejsze z punktu widzenia zachowania zasobów wodnych będzie zagospodarowanie wód opadowych i roztopowych na terenie nieutwardzonym działki.

### 3) Różnorodność biologiczna, flora i fauna

W obszarze planu nie występuje żaden element szaty roślinnej nie przekształcony przez człowieka. Zakłada się, że realizacja ustaleń planu docelowo nie wpłynie na wzbogacenie bioróżnorodności.

Ze względu na istniejące duże przekształcenia antropogeniczne nie przewiduje się znaczącego wpływu ustaleń analizowanego miejscowego planu na świat zwierzęcy omawianych obszarów. Jak zaznaczono w pkt. 8 rozdziału 2 na przedmiotowych obszarach nie zaobserwowano zwierząt, roślin ani grzybów objętych ochroną gatunkową. W przypadku natrafienia, w trakcie realizacji planu, na gatunki objęte ochroną należy zastosować się do zakazów oraz sposobów ochrony określonych w przepisach odrębnych a w szczególności do rozporządzenia Ministra Środowiska z dnia 16 grudnia 2016 r. w sprawie ochrony gatunkowej zwierząt (Dz. U. z 2016 r. poz. 2183), rozporządzenia Ministra Środowiska z dnia 9 października 2014 r. w sprawie ochrony gatunkowej roślin (Dz. U. z 2014 r. poz. 1409) oraz rozporządzenia Ministra Środowiska z dnia 9 października 2014 r. w sprawie ochrony gatunkowej grzybów (Dz. U. z 2014 r. poz. 1408).

### 4) Krajobraz

Ustawa o ochronie przyrody definiuje walory krajobrazowe jako wartości ekologiczne, estetyczne lub kulturowe obszaru oraz związane z nim rzeźbę terenu, twory i składniki przyrody, ukształtowane przez siły przyrody lub działalność człowieka. Ustawa o ochronie zabytków i opiece nad zabytkami definiuje natomiast pojęcie krajobrazu kulturowego, czyli przestrzeni historycznie ukształtowanej w wyniku działalności człowieka, zawierającej wytwory cywilizacji oraz elementy przyrodnicze. Obie te definicje wskazują na istniejącą zależność pomiędzy naturalnymi walorami środowiska oraz działalnością człowieka i jego wkładem w kreowanie krajobrazu. Zapisy planu miejscowego mają pozwolić na ochronę wszystkich składników krajobrazu i wprowadzenie nowych elementów przyrodniczych i budowlanych w harmonii z otoczeniem.

Walory krajobrazowe obszaru objętego planem są niewielkie. Jego otoczenie stanowią tereny rolnicze, tereny zieleni nieurządzonej oraz istniejąca zabudowa produkcyjno-usługowa byłego PGR Dębno. Projekt planu w celu ochrony i kształtowania ładu przestrzennego ogranicza intensywność zabudowy oraz wprowadza:

- określone wymiarami odległości nieprzekraczalnych linii zabudowy,
- parametry lokalizacji budynków.

W planie zawarto również ustalenia dotyczące gabarytów budynków i kształtu dachów oraz maksymalną powierzchnię zabudowy pozwalającą na zachowanie pożądanego intensywności zabudowy.

Założenia projektu planu są zgodne z podstawowym celem Europejskiej Konwencji Krajobrazowej<sup>21</sup>, którym jest promowanie ochrony, gospodarki i planowania krajobrazu. Konwencja traktuje krajobraz jako ważny element życia ludzi zamieszkujących wszędzie: w miastach i na wsiach, na obszarach zdegradowanych, pospolitych, jak również na obszarach odznaczających się wyjątkowym pięknem - dlatego swoim zasięgiem obejmuje całe terytorium Polski. W przypadku przedmiotowego planu ochrona i planowanie krajobrazu polega głównie na wyłączeniu z możliwości zabudowy części terenów.

<sup>21</sup> Europejska Konwencja Krajobrazowa, sporządzona we Florencji dnia 20 października 2000 r

## **5) System powiązań i przyrodnicze obszary chronione**

Tereny objęte projektem miejscowego planu nie podlegają przyrodniczej ochronie formalno – prawnej, a co za tym idzie nie przewiduje się niekorzystnego oddziaływania na obszar Natura 2000 ani na inne tereny chronione na podstawie ustawy o ochronie przyrody. W obszarze planu nie występują również żadne z chronionych typów siedlisk i przez to nie ma ryzyka ich naruszenia czy zniszczenia.

## **6) Warunki życia i zdrowie ludzi**

Projektowane przeznaczenie terenów powinno wpłynąć pozytywnie na zdrowie oraz warunki życia ludzi. Ze względu na szybko zachodzące globalne zmiany klimatyczne, ochrona terenów niezabudowanych (teren Z w obszarze planu), wspomaganie naturalnej retencji wód, zakaz zabudowy terenów, a także zakaz osuszanie gruntów, stają się jednymi z działań priorytetowych w spowolnieniu ich tempa. Wpływ na zdrowie i życie ludzi nie jest w przypadku przedmiotowego planu wpływem bezpośrednim. Jednak ochrona tego typu terenów jest kluczowa, w skali całego kraju.

## **7) Jakość powietrza**

Funkcjonowanie zabudowy w obszarze planu nie będzie wpłynąć na stan higieniczny powietrza oraz nie przyczynić się do wzrostu emisji CO<sub>2</sub> z systemów grzewczych.

Dla poprawy warunków wilgotnościowych i zrównoważenia warunków termicznych duże znaczenie ma też odpowiednie nasycenie terenu zielenią oraz mała retencja wód opadowych. Plan w pełni umożliwia realizację tych celów.

## **8) Klimat lokalny**

Nie przewiduje się znaczących zmian klimatu lokalnego, przy spełnieniu wszystkich wymogów przepisów prawa w zakresie realizacji i użytkowania inwestycji. Istotne dla niwelacji negatywnego wpływu na mikroklimat będzie odpowiednie nasycenie terenów powierzchniami biologicznie czynnymi oraz wprowadzenie roślinności towarzyszącej zabudowie, która będzie mieć kluczowy wpływ na oczyszczanie powietrza z pyłów i kurzu oraz zwiększoną produkcję tlenu.

## **9) Zabytki i dobra materialne**

Na terenie objętym opracowaniem nie występują zewidencjonowane obiekty zabytkowe podlegające ochronie konserwatorskiej, zatem nie przewiduje się wpływu ustaleń planu na zabytki i dobra materialne. Projekt planu uzyskał uzgodnienie Wojewódzkiego Urzędu Ochrony Zabytków w Poznaniu – Delegatura w Pile (pismo nr N.5150.2656.2.2021).

## **10) Ochrona przed hałasem**

Problem zachowania dopuszczalnych poziomów hałasu w środowisku nie będzie dotyczył terenów objętych niniejszym miejscowym planem. Drogi powiatowe, sąsiadujące z planem charakteryzują się niskim natężeniem ruchu, a dodatkowo plan wyznacza tereny niepodlegające ochronie akustycznej.

## **11) Promieniowanie elektromagnetyczne i strefy ograniczonego inwestowania**

Nie stwierdzono ponadnormatywnych wartości promieniowania elektromagnetycznego związanego z istniejącymi liniami elektroenergetycznymi. Nie przewiduje się również przekroczeń dopuszczalnych poziomów promieniowania elektromagnetycznego z obiektów elektrowni emitującego poza teren objęty inwestycją.

## **12) Przewidywane skutki oddziaływania planu na całokształt środowiska przyrodniczego**

**PROGNOZA ODDZIAŁYWANIA NA ŚRODOWISKO USTALEŃ MIEJSCOWEGO PLANU ZAGOSPODAROWANIA  
PRZESTRZENNEGO WSI DĘBNO DLA FRAGMENTÓW DZIAŁEK NR 21/1 I 21/7**

Przewidywane skutki oddziaływania miejscowego planu na całokształt środowiska oraz jego prawidłowe funkcjonowanie, w tym na obszary chronione, są zróżnicowane co do charakteru, czasu oddziaływania, odwracalności i ich zasięgu przestrzennego. Opracowywany plan jest związany z poszczególnymi komponentami środowiska przyrodniczego wpływem o charakterze: bezpośrednim, pośrednim, wtórnym, skumulowanym, krótkoterminowym, średnioterminowym, długoterminowym, stałym i chwilowym.

**Tabela 3 - Oddziaływanie terenów przeznaczonych pod zabudowę.**

<b>Analizowany komponent</b>	<b>Przewidywane skutki oddziaływania</b>
Zanieczyszczenie powierzchni ziemi	Planowane funkcje nie niosą za sobą ryzyka stałego czy też skumulowanego zanieczyszczenia powierzchni ziemi. Zanieczyszczenia mogą być krótkoterminowe i chwilowe związane np. z modernizacją lub konserwacją infrastruktury technicznej.
Naturalna rzeźba terenu	Brak wpływu.
Zagrożenie erozją	Na omawianym terenie nie wystąpi zagrożenie erozją w wyniku realizacji zabudowy.
Gleby wysokiej jakości	Na terenach nie występują gleby wysokiej jakości.
Zasoby naturalne (rozumiane jako złoża udokumentowane)	Na omawianym terenie nie występują udokumentowane złoża.
Jakość wód powierzchniowych	Brak możliwości dogęszczenia zabudowy, zainwestowanie ograniczy się do zabudowy istniejącej – nie przewiduje się wpływu na jakość wód powierzchniowych.
Jakość wód podziemnych	Brak możliwości dogęszczenia zabudowy, zainwestowanie ograniczy się do zabudowy istniejącej – nie przewiduje się wpływu na jakość wód podziemnych.
Stosunki wodne	Głębokość zwierciadła wody na poziomie około powyżej 2 m p.p.t. w obszarze planu pozwala przypuszczać, że zabudowa na tym terenie nie będzie powodować zmiany stosunków wodnych w sposób długotrwały. Mogą też pojawić się chwilowe i krótkoterminowe skutki wywołane modernizacją infrastruktury technicznej.
krajobrazu, harmonia	Brak możliwości dogęszczenia zabudowy, zainwestowanie ograniczy się do zabudowy istniejącej – brak wpływu.
Walory estetyczne	Brak możliwości dogęszczenia zabudowy, zainwestowanie ograniczy się do zabudowy istniejącej – brak wpływu.
Obszary chronione	Nie przewiduje się znaczącego oddziaływania na obszary chronione położone w sąsiedztwie.
Fragmentacja siedlisk	Na obszarze planu nie stwierdzono siedlisk chronionych gatunków roślin i zwierząt. Nie przewiduje się więc oddziaływania na te komponenty.
Różnorodność biologiczna	Nie przewiduje się znaczącego oddziaływania na różnorodność biologiczną.
Funkcjonowanie korytarzy ekologicznych	Problem funkcjonowania korytarzy ekologicznych nie dotyczy obszaru objętego planem miejscowym.
Jakość życia mieszkańców	Nie przewiduje się znaczącego oddziaływania na jakość życia mieszkańców.
Rozwój gospodarczy gminy	Brak wpływu.

**PROGNOZA ODDZIAŁYWANIA NA ŚRODOWISKO USTALEŃ MIEJSCOWEGO PLANU ZAGOSPODAROWANIA PRZESTRZENNEGO WSI DĘBNO DLA FRAGMENTÓW DZIAŁEK NR 21/1 I 21/7**

Zdrowie ludzi	Nie przewiduje się znaczącego oddziaływania na zdrowie ludzi.
Powietrze atmosferyczne i klimat lokalny	Brak wpływu.
Zabytki	W planie brak obiektów i stref ochrony konserwatorskiej – brak wpływu.
Klimat akustyczny	Planowane funkcje nie będą generowały zanieczyszczenia hałasem.
Promieniowanie elektromagnetyczne	Nie przewiduje się realizacji nowych urządzeń elektromagnetycznych, mogących pogorszyć obecne warunki.
Produkcja odpadów	Brak wpływu.
Redukcja ilości odpadów	Brak wpływu.
Wielkość powierzchni terenu biologicznie czynnego	Brak wpływu.

Z powyższej analizy wynika możliwe negatywne oddziaływanie projektowanego zainwestowania związane głównie z etapem modernizacji i konserwacji infrastruktury technicznej - zanieczyszczenie powierzchni ziemi, realizacja wykopów. Realizacja planu nie powinna powodować długotrwałego, negatywnego oddziaływania.

### **13) Transgraniczne oddziaływanie na środowisko**

W związku z realizacją ustaleń projektowanego miejscowego planu prognozuje się brak oddziaływania transgranicznego na środowisko przyrodnicze. Brak tu transgranicznych połączeń ekologicznych. Oddziaływanie ograniczy się do obszarów miejscowego planu i do terenów w jego bezpośrednim sąsiedztwie.

### **14) Zalecenia oraz rozwiązania mające na celu zapobieganie, ograniczanie lub kompensację przyrodniczą negatywnych oddziaływań na środowisko**

W celu zredukowania niekorzystnego wpływu realizacji zabudowy w obszarze objętym omawianym planem miejscowym zaleca się:

- zachowanie odpowiednich wskaźników powierzchni czynnych biologicznie,
- zagospodarowanie terenu zieleni gatunkami roślin rodzimych,
- kontrolę wykopów podczas realizacji inwestycji, w które mogłyby wpadać płazy, małe zwierzęta, a istniejące wykopy należy kontrolować w trakcie prowadzenia prac, zauważone zwierzęta niezwłocznie wyносить poza teren budowy,
- wykonanie ogrodzeń w taki sposób by nie stanowiły one bariery migracyjnej dla małych zwierząt (wolna przestrzeń pomiędzy siatką a ziemią musi wynosić co najmniej 10 cm i nie może mieć ostrych krawędzi mogących powodować okaleczenia u przemieszczających się zwierząt),
- stosowanie powłok antyrefleksyjnych na powierzchni paneli fotowoltaicznych,
- brak stosowania podmurówki przy ogrodzeniach, która uniemożliwi migracje płazów i małych ssaków.

### **15) Alternatywne rozwiązania**

Prognoza nie zawiera propozycji rozwiązań alternatywnych dla projektu planu, gdyż realizacja planu stanowi realizację kierunków rozwoju przyjętych w Studium.

### **16) Przewidywane metody analizy skutków realizacji postanowień projektowanego dokumentu**

Skutki realizacji projektowanych inwestycji na środowisko są monitorowane i określone w ramach Państwowego Monitoringu Środowiska realizowanego na terenie województwa przez GIOŚ. Badania monitoringowe przeprowadza się w sposób cykliczny,

stosując ujednoczone metody zbierania, gromadzenia i przetwarzania danych. GIOŚ prowadzi monitoring jakości powietrza, wód powierzchniowych, wód podziemnych, hałasu, pól elektromagnetycznych, gospodarki odpadami, gleb.

Niektóre działania kontrolne będą prowadzone przez gminę w ramach kompetencji, jakie władze gminne posiadają. Takie działania będą dotyczyć sposobu zagospodarowywania odpadów, lokalizowania nielegalnych składowisk śmieci, sposobu odprowadzania ścieków bytowych i komunalnych, wycinki drzew i krzewów. Są to działania prowadzone na bieżąco w ramach zadań powierzonych samorządom gminnym, a sposób ich realizacji określony jest w przepisach prawa oraz w dokumentach strategicznych gminy.

Zgodnie z art 55. ust. 5 ustawy o udostępnianiu informacji o środowisku i jego ochronie, udziale społeczeństwa w ochronie środowiska oraz o ocenach oddziaływania na środowisko (Dz. U. z 2021 r. poz. 2373 ze zm.) organ opracowujący projekt dokumentu jest obowiązany prowadzić monitoring skutków realizacji postanowień przyjętego dokumentu w zakresie oddziaływania na środowisko. Monitoring ten zaleca się wykonywać raz na 4 lata terenu w oparciu o dostępne dane o środowisku. W ramach monitoringu należy uwzględnić:

- stopień zrealizowania nowej zabudowy,
- stopień zrealizowania nowych sieci infrastruktury technicznej, jeśli ich budowa była konieczna.



## **5. Ocena rozwiązań funkcjonalno-przestrzennych, podsumowanie i wnioski.**

Celem sporządzenia projektu miejscowego planu zagospodarowania przestrzennego wsi Dębno dla fragmentów działek nr 21/1 i 21/7 jest zmiana parametrów z obowiązującego miejscowego planu zagospodarowania przestrzennego i m.in. umożliwienie przejęcia terenu zabudowanego garażami przez osoby fizyczne, zgodnie z ustaleniami Studium uwarunkowań i kierunków zagospodarowania przestrzennego gminy Łobżenica.

Przepisy projektowanego miejscowego planu określają parametry zabudowy garażowej z dbałością o ład przestrzenny oraz w zgodzie z założeniami urbanistycznymi gminy. Obszar ma dogodną dostępność komunikacyjną, co pozwala na efektywne zarządzanie terenem i kompleksową obsługę w zakresie infrastruktury technicznej.

Wprowadzone zapisy dotyczące ochrony wszystkich składników środowiska są wystarczające w świetle obowiązujących przepisów. Można przypuszczać, że przy respektowaniu ustalonych zasad zagospodarowania poszczególnych terenów, niekorzystne zmiany w środowisku przyrodniczym mogą zostać zminimalizowane. Planowana inwestycja powinna wpłynąć korzystnie na jakość życia mieszkańców i rozwój gminy.

## **6. Streszczenie w języku niespecjalistycznym.**

Opracowana prognoza oddziaływania na środowisko przyrodnicze dotyczy ustaleń miejscowego planu zagospodarowania przestrzennego wsi Dębno dla fragmentów działek nr 21/1 i 21/7, sporządzonego na podstawie uchwały Nr XV/147/20 Rady Miejskiej w Łobżeniczy z dnia 31 stycznia 2020 r. w sprawie przystąpienia do sporządzenia miejscowego planu zagospodarowania przestrzennego wsi Dębno dla fragmentów działek nr 21/1 i 21/7. Obowiązek sporządzania prognozy wynika bezpośrednio z art. 51 ust. 2 oraz art. 52 ust. 1 i 2 ustawy z dnia 3 października 2008 roku o udostępnianiu informacji o środowisku i jego ochronie, udziale społeczeństwa w ochronie środowiska oraz o ocenach oddziaływania na środowisko (Dz. U. z 2021 r., poz. 2373 ze zm.).

Prognozę podzielono na 7 rozdziałów.

Rozdział 1 stanowi wstęp do niniejszego dokumentu oraz analizę dokumentów prawnych, na podstawie których jest on sporządzany. Ponadto opisano w nim cel i zakres miejscowego planu oraz metody użyte przy sporządzaniu niniejszej prognozy.

W rozdziale 2 przeanalizowane zostały kolejno poszczególne komponenty środowiska przyrodniczego, takie jak: położenie geograficzne i rzeźba terenu, warunki geologiczno – gruntowe, stosunki wodne, warunki glebowe, szata roślinna i świat zwierzęcy, klimat lokalny oraz obszary chronione. W celu dokonania ich oceny oparto się na szeregu dokumentów wykonanych na potrzeby gminy oraz na podstawie przepisów prawa.

W rozdziale 3 zawarto charakterystykę ustaleń miejscowego planu zagospodarowania przestrzennego w tym cele ochrony środowiska uwzględnione w planie oraz potencjalne zagrożenia na etapie funkcjonowania ustaleń planu.

W rozdziale 4 opisano potencjalne oddziaływanie na poszczególne komponenty środowiska w tym obszary chronione. Analiza ww. składników wykazała brak przeciwwskazań do lokalizacji inwestycji planowanych do realizacji w projekcie miejscowego planu zagospodarowania przestrzennego. Podczas prognozowania oddziaływania na środowisko przyrodnicze ustaleń miejscowego planu przeanalizowano położenie i użytkowanie terenu, którego dotyczy opracowywany plan, projektowane przeznaczenie terenu i ustalenia projektu miejscowego planu. Z analizy wynika, że realizacja ustaleń planu nie spowoduje zmian w szacie roślinnej i pokrywie glebowej.

W rozdziale 5 dokonano oceny rozwiązań funkcjonalno-przestrzennych

Rozdział 6 zawarto streszczenie w języku niespecjalistycznym, natomiast rozdział VII wykaz materiałów źródłowych użytych przy sporządzaniu powyższego dokumentu.

## 7. Materiały źródłowe oraz podstawowe przepisy prawne.

Podczas sporządzania prognozy oddziaływania na środowisko ustaleń miejscowego planu zagospodarowania przestrzennego korzystano z informacji zawartych w następujących materiałach źródłowych:

- mapy topograficzne, mapy zasadnicze, mapy ewidencyjne;
- Studium uwarunkowań i kierunków zagospodarowania przestrzennego gminy Łobżenica;
- Projekt miejscowego planu zagospodarowania przestrzennego wsi Dębno dla fragmentów działek nr 21/1 i 21/7;
- Rysunek miejscowego planu zagospodarowania przestrzennego wsi Dębno dla fragmentów działek nr 21/1 i 21/7;
- Polska – Rejony Fizycznogeograficzne wg Jerzego Kondrackiego;
- Mapa geomorfologiczna niziny wielkopolsko-kujawskiej, pod. redakcją B. Krygowskiego;
- Państwowy Instytut Geologiczny, Centralna Baza Danych Geologicznych;
- Informatyczny System Ochrony Kraju, Hydroportal;
- Plan gospodarowania wodami na obszarze dorzecza Odry - Rozporządzenie Rady Ministrów z dnia 18 października 2016 r. w sprawie Planu gospodarowania wodami na obszarze dorzecza Odry (Dz. U. z 2016 poz. 1967);
- Ramowa Dyrektywa Wodna - Dyrektywa 2000/60/WE Parlamentu Europejskiego i Rady z dnia 23 października 2000 r. ustanawiająca ramy wspólnotowego działania w dziedzinie polityki wodnej (Dz. U. UE L z dnia 22 grudnia 2000 r.);
- Rozporządzenie Dyrektora Regionalnego Zarządu Gospodarki Wodnej w Poznaniu z dnia 28 lutego 2017 r. w sprawie określenia w regionie wodnym Warty wód powierzchniowych i podziemnych wrażliwych na zanieczyszczenie związkami azotu ze źródeł rolniczych oraz obszaru szczególnie narażonego, z którego odpływ azotu ze źródeł rolniczych do tych wód należy ograniczyć (Dz. U. Woj. Wielkopolskiego z 2017 r. poz. 1638);
- Ocena stanu jednolitych części wód rzek i zbiorników zaporowych w latach 2014-2019 na podstawie monitoringu - tabela;
- Państwowy Instytut Geologiczny, Badania jakości wód podziemnych prowadzone w sieci krajowej w ramach monitoringu operacyjnego w 2018 r.;
- Roczna ocena jakości powietrza na rok 2020 w województwie wielkopolskim;
- Program ochrony powietrza dla strefy wielkopolskiej, Sejmik Województwa Wielkopolskiego, uchwałą Nr XXI/391/20 z dnia 13 lipca 2020 r.;
- Wojewódzki Inspektorat Ochrony Środowiska w Poznaniu, Stan środowiska w Wielkopolsce raport 2018;
- Program Ochrony Środowiska Województwa Wielkopolskiego do roku 2030;
- Plan Gospodarki Odpadami dla Województwa Wielkopolskiego na lata 2019-2025 wraz z planem inwestycyjnym;
- Regionalizacja geobotaniczna Polskie, J. M. Matuszkiewicz, Polska Akademia Nauk, IGiPZ PAN, Warszawa, 2008;
- Potencjalna roślinność naturalna Polski, J. M. Matuszkiewicz, Polska Akademia Nauk, IGiPZ PAN, Warszawa, 2008;
- Europejska Konwencja Krajobrazowa, sporządzona we Florencji dnia 20 października 2000 r.;
- Bank Danych Lokalnych, GUS, dostępny w Internecie: <https://bdl.stat.gov.pl/BDL/dane/teryt/tablica>;
- literatura specjalistyczna.

Ponadto sporządzając prognozę oparto się na następujących aktach prawa:

- Ustawa z dnia 3 października 2008 r. o udostępnianiu informacji o środowisku i jego ochronie, udziale społeczeństwa w ochronie środowiska oraz o ocenach oddziaływania na środowisko (Dz. U. z 2021 r. poz. 2373 ze zm.);
- Ustawa z dnia 27 marca 2003 r. o planowaniu i zagospodarowaniu przestrzennym (Dz. U. z 2021, poz. 741 ze zm.);
- Ustawa z dnia 23 lipca 2003 r. o ochronie zabytków i opiece nad zabytkami (Dz. U. z 2021, poz. 710 ze zm.);
- Ustawa z dnia 16 kwietnia 2004r. o ochronie przyrody (Dz. U. z 2021, poz. 1098 ze zm.);
- Ustawa z dnia 9 czerwca 2011 r. prawo geologiczne i górnicze (Dz. U. z 2021, poz. 1410 ze zm.);
- Ustawa z dnia 7 lipca 1994 r. prawo budowlane (Dz. U. 2021, poz. 2351 ze zm.);
- Ustawa z dnia 3 lutego 1995 r. o ochronie gruntów rolnych i leśnych (Dz. U. z 2021, poz. 1326 ze zm.);
- Ustawa z dnia 27 kwietnia 2001 r. prawo ochrony środowiska (Dz. U. z 2021, poz. 1973 ze zm.);
- Ustawa z dnia 20 lipca 2017 r. prawo wodne (Dz. U. z 2021, poz. 2233 ze zm.);
- Ustawa z dnia 7 czerwca 2001 r. o zbiorowym zaopatrzeniu w wodę i zbiorowym odprowadzeniu ścieków (Dz. U. z 2020 poz. 2028);
- Ustawa z dnia 13 września 1996 r. o utrzymaniu czystości i porządku w gminach (Dz. U. z 2021 poz. 888 ze zm.);
- Rozporządzenie Ministra Środowiska z dnia 14 czerwca 2007 r. w sprawie dopuszczalnych poziomów hałasu w środowisku (Dz. U. z 2014, poz. 112);
- Rozporządzenie Ministra Środowiska z dnia 9 października 2014 r., w sprawie ochrony gatunkowej roślin (Dz. U. z 2014 r., poz. 1409);
- Rozporządzenie Ministra Środowiska z dnia 16 grudnia 2016 r., w sprawie ochrony gatunkowej zwierząt (Dz. U. z 2016 r., poz. 2183);
- Rozporządzenie Ministra Środowiska z dnia 9 października 2014 r., w sprawie ochrony gatunkowej grzybów (Dz. U. z 2014 r., poz. 1408);
- Rozporządzenie Ministra Infrastruktury z dnia 12 kwietnia 2002 r. w sprawie warunków technicznych jakim powinny odpowiadać budynki i ich sytuowanie (Dz. U. z 2019 r., poz. 1065);
- Rozporządzenie Ministra Infrastruktury z dnia 6 lutego 2003 r. w sprawie bezpieczeństwa i higieny pracy podczas wykonywania robót budowlanych (Dz. U. z 2003 r., poz. 401);

**Dla potrzeb sporządzenia „Prognozy...” przeprowadzona została bezpośrednia wizja terenu.**



Poznań, 26 kwietnia 2021 r.

**OŚWIADCZENIE AUTORA KIERUJĄCEGO ZESPOŁEM AUTORÓW WYKONUJĄCYCH  
OPRACOWANIE PROGNOZY ODDZIAŁYWANIA NA ŚRODOWISKO  
do miejscowego planu zagospodarowania przestrzennego wsi Dębno dla fragmentów  
działek nr 21/1 i 21/7**

Niniejszym, na podstawie art. 51 ust. 2 pkt f ustawy o udostępnianiu informacji o środowisku i jego ochronie, udziale społeczeństwa w ochronie środowiska oraz o ocenach oddziaływania na środowisko (Dz. U. 2021 poz. 247) oświadczam, że spełniam wymagania określone w art. 74a ust. 2 pkt 2 tej ustawy.

Jestem świadoma odpowiedzialności karnej za złożenie fałszywego oświadczenia.

Z poważaniem,  
mgr inż. Sonia Myszak

---

Urbanika Agata Marciniak  
ul. Matejki 12 a, 62-041 Puszczykowo  
NIP: 777-186-93-43

tel. 606 782 255 | fax 61 81 33 028 | e-mail: [biuro@urbanika.pl](mailto:biuro@urbanika.pl) | [www.urbanika.pl](http://www.urbanika.pl)