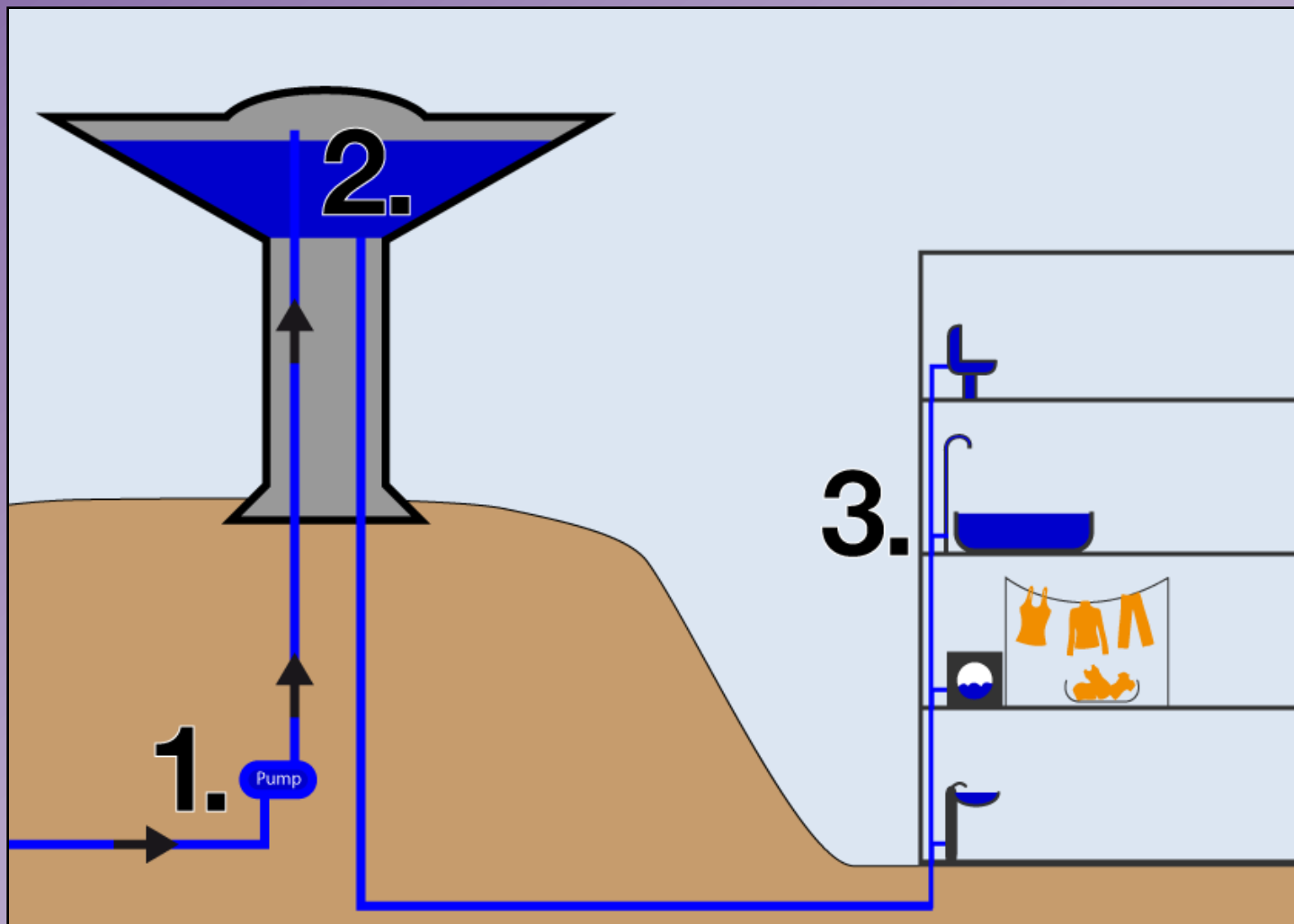


An aerial photograph of a rural landscape. The foreground and middle ground are dominated by a patchwork of agricultural fields in various shades of green and brown. A small village with numerous houses and buildings is nestled in the center. In the background, a wide river flows through the landscape, surrounded by more fields and distant hills under a clear sky. The overall scene is bright and sunny.

Wieża ciśnień w Łobżenicy dawniej i dziś

- **Wieża ciśnienie** to budowla wieżowa, w jej górnej części znajduje się zbiornik wody zasilający sieć wodociągową.
- Zapewnia ona właściwe ciśnienie hydrostatyczne wody w tej sieci (definicja za Encyklopedią PWN, dostępną na stronie internetowej www.encyklopedia.pwn.pl).



1. stacja pomp

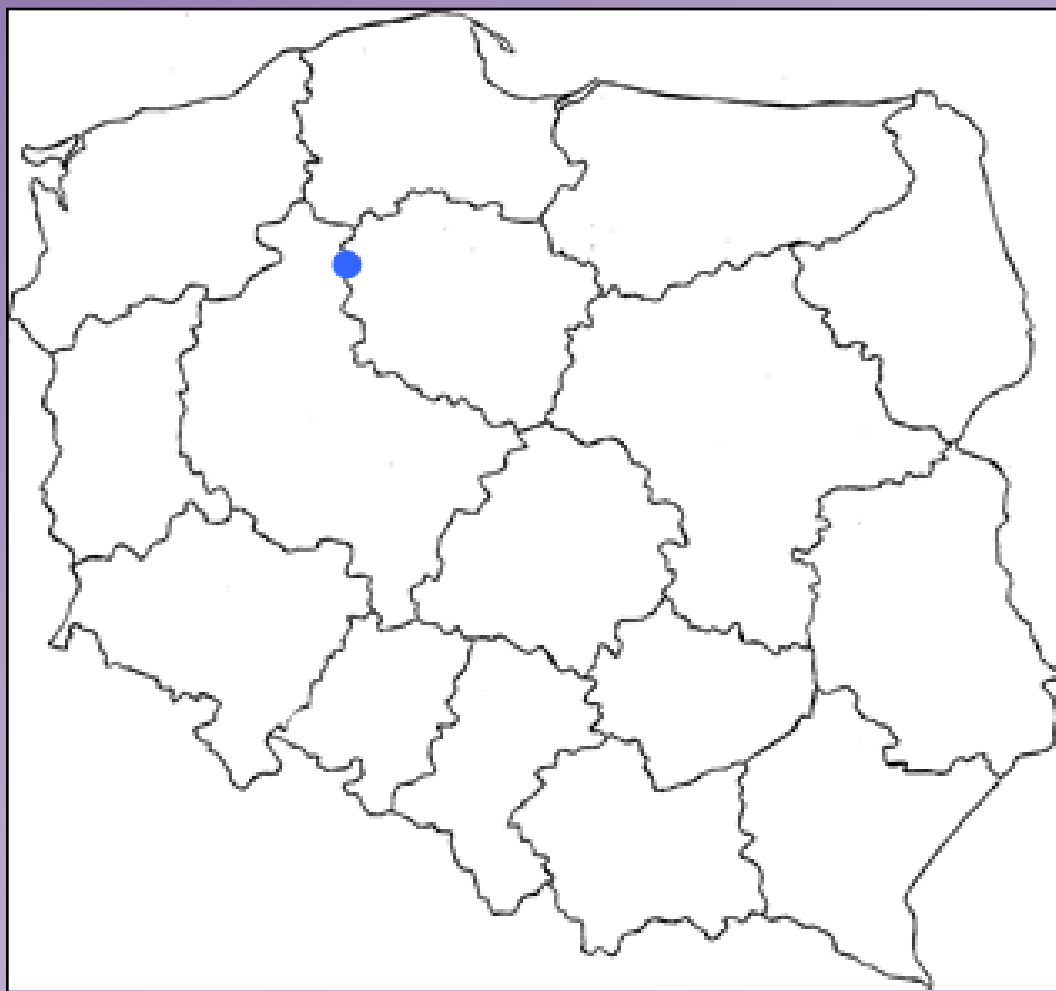
2. zbiornik wody

3. użytkownicy

Ryc. 1 Schemat działania wieży ciśnien

Źródło: Internet, 2012b

- Gmina Łobżenica położona jest w północnej części województwa wielkopolskiego, w powiecie pilskim.
- Powierzchnia gminy wynosi 190,8 km².
- Liczy ona 10 034 mieszkańców (stan w dniu 12.06.2012 r.).
- Siedzibą władz gminnych jest miasto Łobżenica.
- Zdaniem badaczy naukowych (Pakulski, 1992, Mietz, Pakulski, 1993) lokacja miejscowości miała miejsce w 1314 r.
- Powierzchnia Łobżenicy to 3,25 km².
- Liczba ludności miasta wynosi 3 111 mieszkańców (stan w dniu 12.06.2012 r.).
- Jednym z charakterystycznych obiektów Łobżenicy jest **WIEŻA CIŚNIEŃ**.

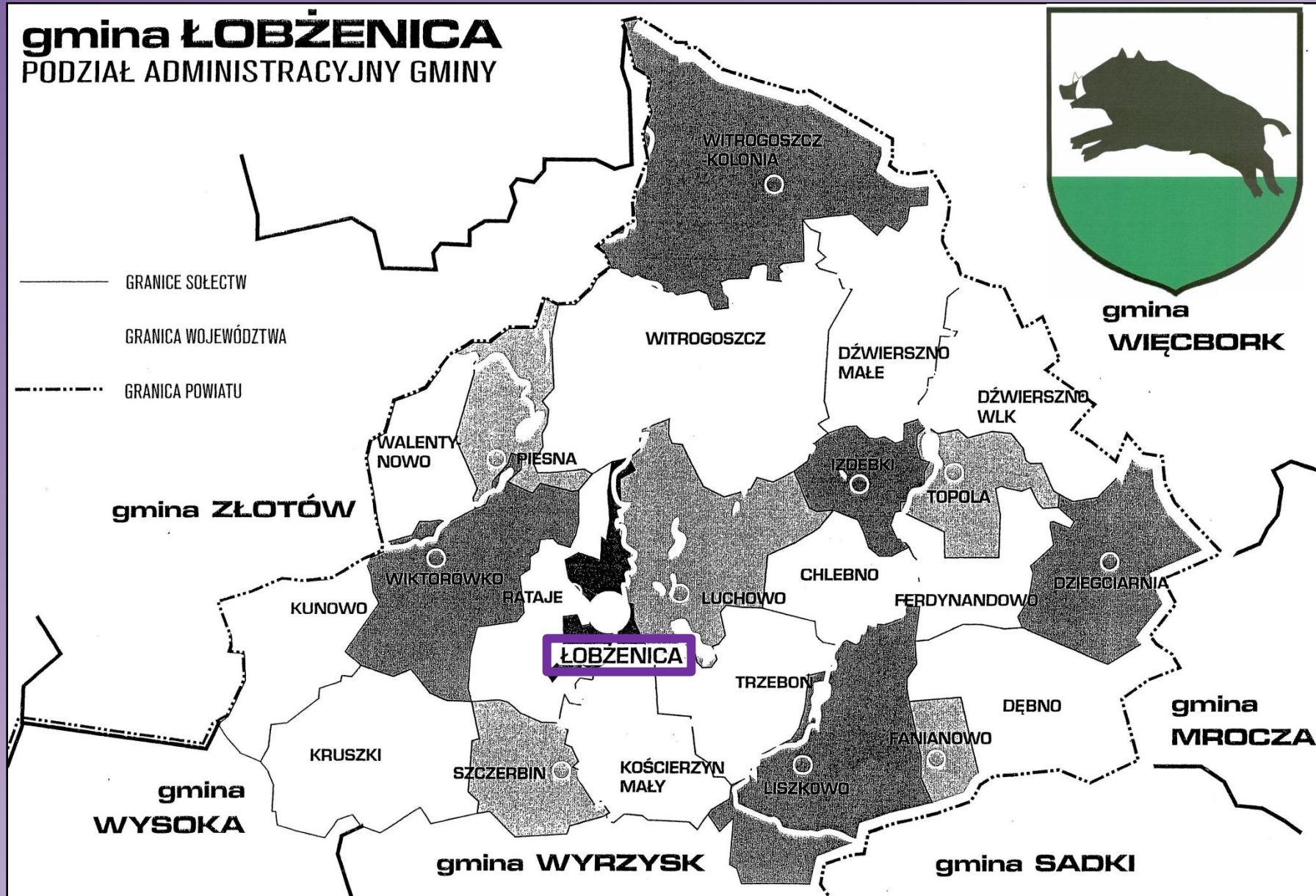


● gmina Łobzenica

Ryc. 2 Położenie gminy Łobzenica na tle Polski

gmina ŁOBŻENICA

PODZIAŁ ADMINISTRACYJNY GMINY



Ryc. 3 Podział administracyjny gminy Łobżenica

Źródło: Załącznik Nr 1 i Nr 2 do Uchwały Nr VII/45/03
Rady Miejskiej w Łobżenicy z dnia 29.04.2003 r.

- **Wieża ciśnień w Łobżenicy** znajduje się w południowej części miasta, przy ul. Wyrzyskiej 27A.
- Obiekt położony jest na działce geodezyjnej o numerze **993/2**.
- Powierzchnia działki wynosi **0,3870** ha.
- Według klasyfikacji użytków gruntowych wykazywanych w ewidencji gruntów i budynków działka nr 993/2 zaliczana jest do terenów przemysłowych.
- Według miejscowego planu zagospodarowania przestrzennego miasta Łobżenicy działka nr 993/2 posiada funkcję terenu bazy służącej obsłudze infrastruktury technicznej, oznaczonej na rysunku planu literą **T**.
- Właścicielem działki jest miasto i gmina Łobżenica.

- Wieża ciśnień w Łobżeniczy nie jest wpisana do rejestru zabytków.
- Budowla jest wymieniona w wykazie obiektów zabytkowych nieruchomości, które są wskazane do ujęcia w gminnej ewidencji zabytków.
- Według danych Urzędu Miejskiego Gminy Łobżenica obiekt jest objętym ochroną konserwatorską.

- W 1996 r. opracowano kartę ewidencyjną zabytków architektury i budownictwa nr 572/Pi/Ew, dotyczącą wieży ciśnień w Łobżenicy.
- Według tego dokumentu wodociągowa wieża ciśnień położona jest na terenie zwartego zespołu urządzeń i budowli komunalnych, składających się z nieczynnej gazowni i wodociągu komunalnego.
- Analogie dla tej budowli znajdujemy między innymi w Kostrzynie i Swarzędzu, gdzie również zakład wodociągowy łączono z gazownią.
- Ten model zakładu komunalnego, określanego mianem „woda, gaz, światło”, z początkiem XX w. rozwijany był szczególnie na obszarach Wielkopolski (Poznań, Buk) ogarniając również Pomorze (Sławno).

1 – dawna gazownia

2 – wieża ciśień

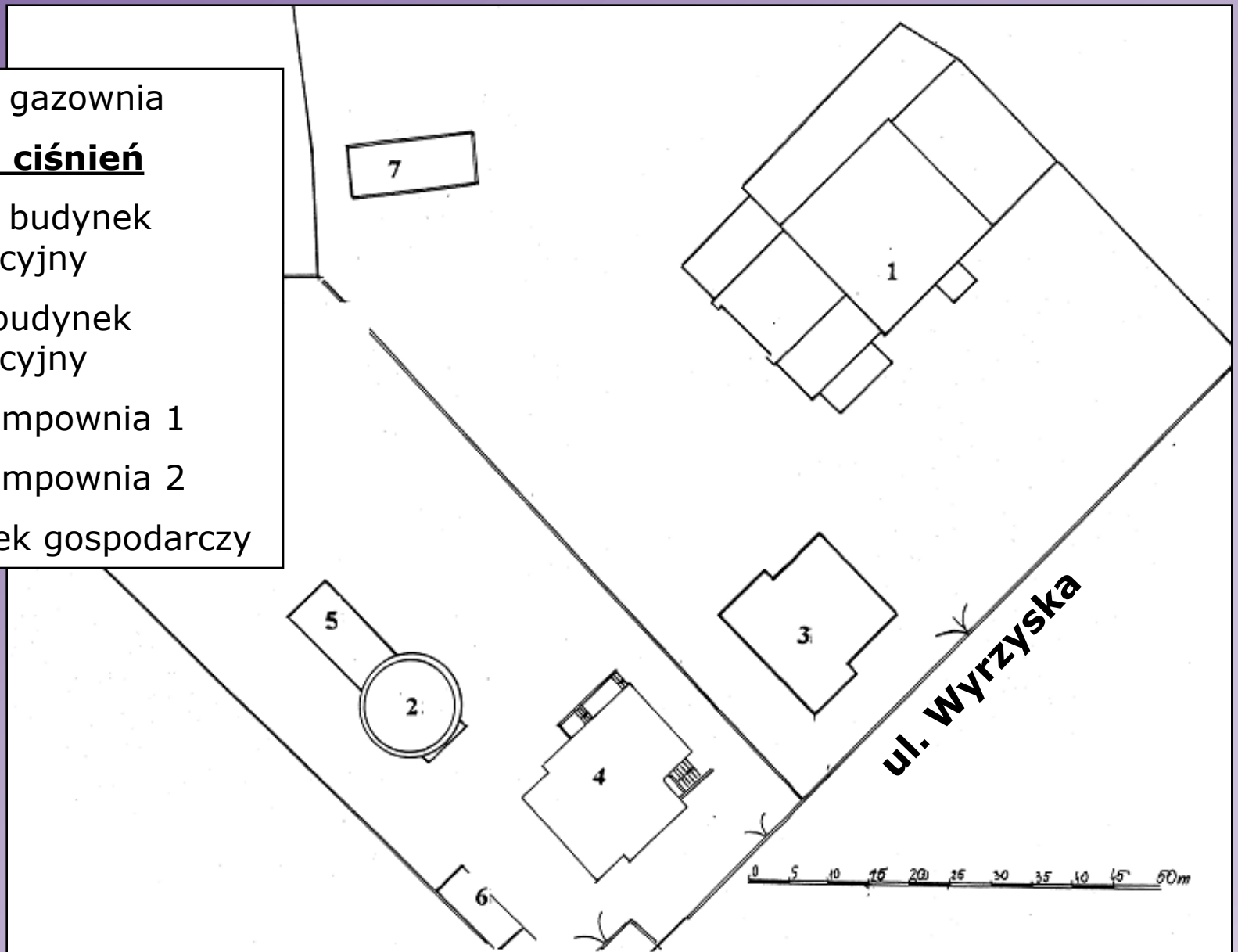
3 – dawny budynek administracyjny

4 – nowy budynek administracyjny

5 – przepompownia 1

6 – przepompownia 2

7 – budynek gospodarczy



Ryc. 5 Plan sytuacyjny zespołu wieży ciśnień i gazowni w Łobżenicy
Źródło: Karta ewidencyjna..., 1996a



Fot. 1 Widok na wieżę ciśnień w Łobzenicy, gazownię i budynek Banku Ludowego. Fotografia około 1912 r.
Źródło: Łobzenica na starej fotografii, 1998

- Historia łobżenickiej wieży ciśnień wynosi ponad **100 lat**.
- Aby poznać jej początki, trzeba cofnąć się do czasów, kiedy Łobżenica, podobnie jak całe Pojezierze Krajeńskie, znajdowała się w granicach Cesarstwa Niemieckiego.

- Jak podają A. Mietz i J. Pakulski (1993) Łobżenica końca XIX i początku XX w. to wielki plac budowy.
- Do inwestycji początku XX w. należy zaliczyć oddanie do użytku

wodociągów wraz z wieżą ciśnień.

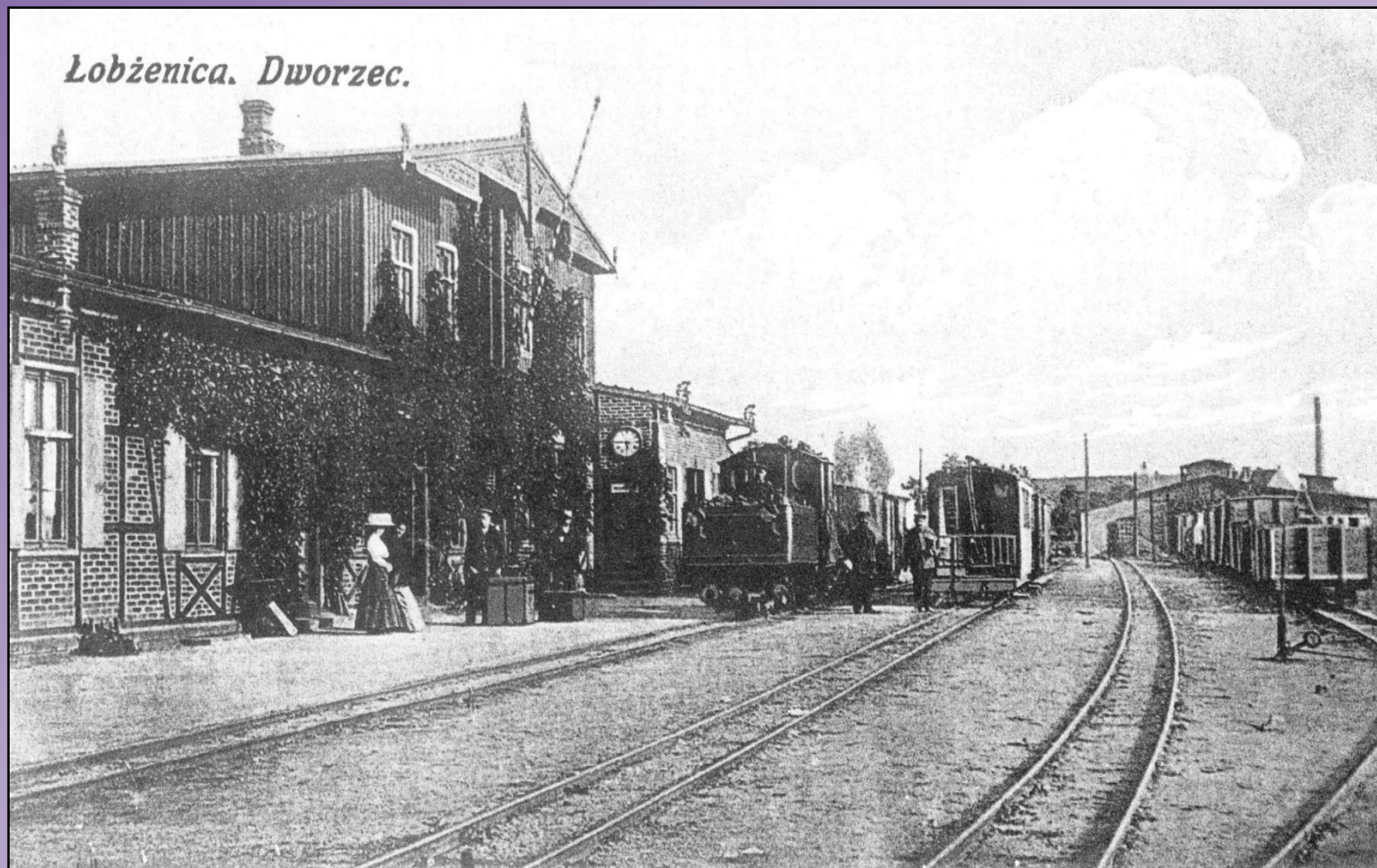
- W tym okresie miasto otrzymało częściowo kanalizację ogólnospławną, oddano do użytku rzeźnię, gazownię (1907 r.).
- W 1895 r. Łobżenica uzyskała połączenie za pomocą kolejki wąskotorowej z Białośliwiem i Witosławiem.
- W 1905 r. powstał Bank Ludowy, a rok później spółdzielnia rolnicza „Rolnik” (Mietz, Pakulski, 1993).

Miasto XIX-XX



Ryc. 6 Rozwój przestrzenny Łobżenicy w XIX w.

Źródło: Mietz, Pakulski, 1993



Fot. 2 Dworzec kolejki wąskotorowej (Wyrzyskiej Kolei Powiatowej)
w Łobżenicy około 1913 r.

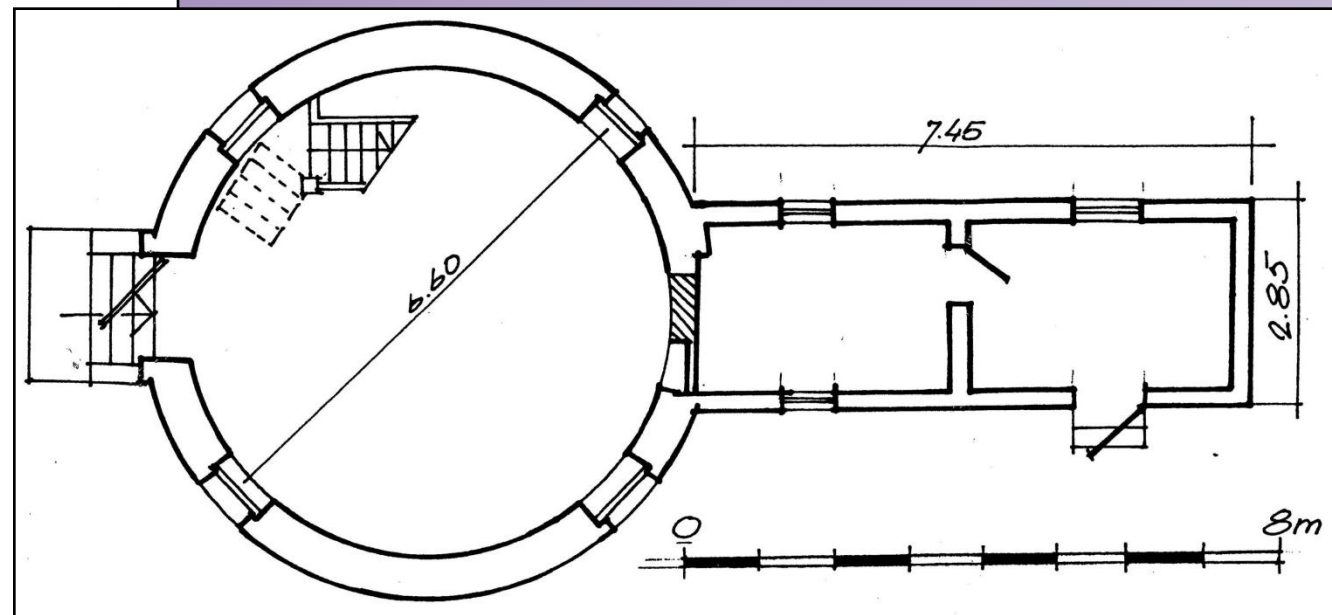
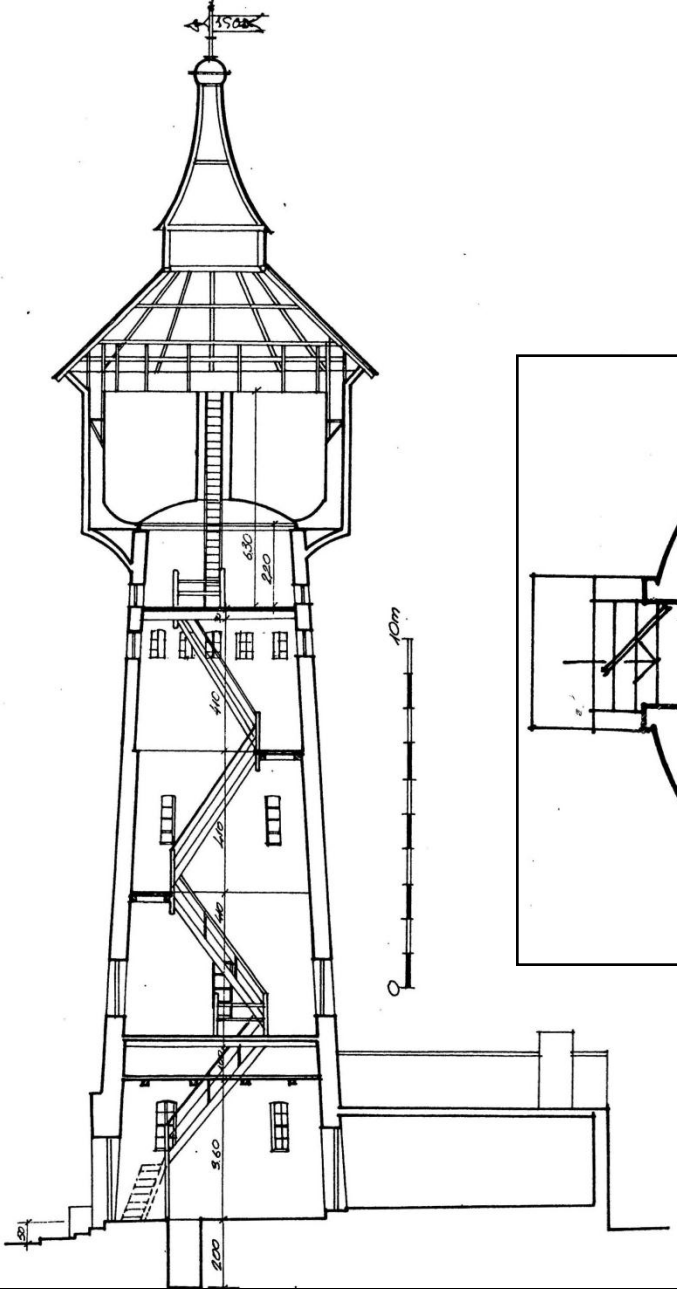
Źródło: Łobżenica na starej fotografii, 1998

- Z danych zawartych w karcie ewidencyjnej zabytków architektury i budownictwa dotyczącej wieży ciśnień wynika, że wodociągi komunalne w Łobżenicy zbudowano w latach 1907-1910 na terenie funkcjonującej już gazowni miejskiej.
- Prace projektowe i budowlane wykonywała firma Carl Francke z miejscowości Bremen (w języku polskim Brema).
- Architekturę wieży kształtowano w duchu historyzmu, operując analogicznymi formami detalu jak w architekturze wcześniejszej gazowni.
- Wieżę ciśnień kształtowano w formie monumentalnego „grzybka” który to model, w prostym wariancie zastosowanym w Łobżenicy, jest rzadko spotykany w komunalnych wodociągowych wieżach ciśnień.

- Budowę przepompowni, filtra żwirowego, wodociągowej wieży ciśnień poprzedziło zgłębienie na terenie gazowni trzech studni głębinowych, o głębokościach rzędu 40 m, z których później eksploatowano tylko dwie.
- Jedną przepompownię wody urządzono nad studnią głębinową odsuniętą od wieży o około 20 m, drugą usytuowano nad drugą studnią głębinową wydrążoną u stóp wieży ciśnień i zwarto z wieżą.

- Z obu studni czerpano wodę pompami tłokowymi, z których każda napędzana była indywidualnym silnikiem gazowym o mocy 6 KM, umieszczonym w przepompowni I i II.
- Wodę uzdatniano w filtrze żwirowym umieszczonym w przyziemiu wieży ciśnień i tłoczono do zbiornika wody w górnej części obiektu. Następnie woda trafiała do sieci miejskiej.
- Zbiornik wieżowy wody pełnił rolę czynnika stabilizującego ciśnienie w sieci, stanowił również rezerwę wody dla celów przeciwpożarowych.

- Na budowlę wodociągowej wieży ciśnień składają się:
 - ceglany trzon wieży,
 - stalowy zbiornik wody,
 - osłona zbiornika przykryta dachem (głowica wieży).(dane zawarte w karcie ewidencyjnej zabytków architektury i budownictwa dotyczącej wieży ciśnień)

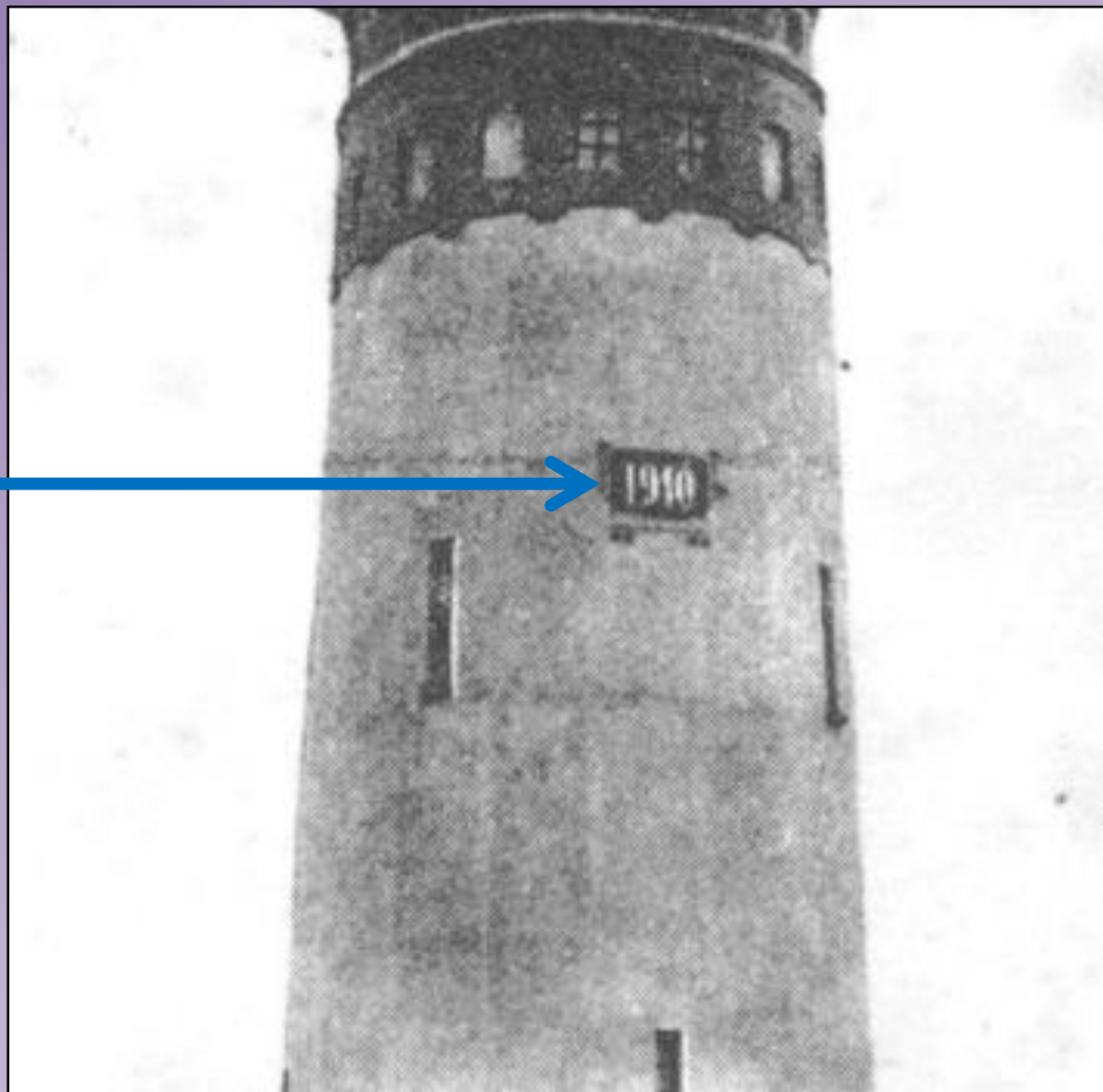


Ryc. 7 Wieża ciśnień w przekroju pionowym i poziomym
Źródło: Karta ewidencyjna..., 1996b

- Zakłady wodociągowe zostały oddane do użytku w **1910 r.** Taką datę podają J. Reinholz (1924) oraz A. Mietz, J. Pakulski (1993).
- W Gminnym Programie Opieki nad Zabytkami dla Miasta i Gminy Łobżenica na lata 2011-2014 pojawia się określenie **zespołu wieży ciśnień.**
- Składa się on z następujących elementów:
 - wieży ciśnień,
 - budynku przepompowni,
 - drugiego budynku przepompowni.



Fot. 3 Wieża ciśnień. Fotografia około 1911 r.
Źródło: Łobżenica na starej fotografii, 1998



Fot. 4 Wieża ciśnień w początkowym okresie istnienia.
Na budowli widnieje data 1910.

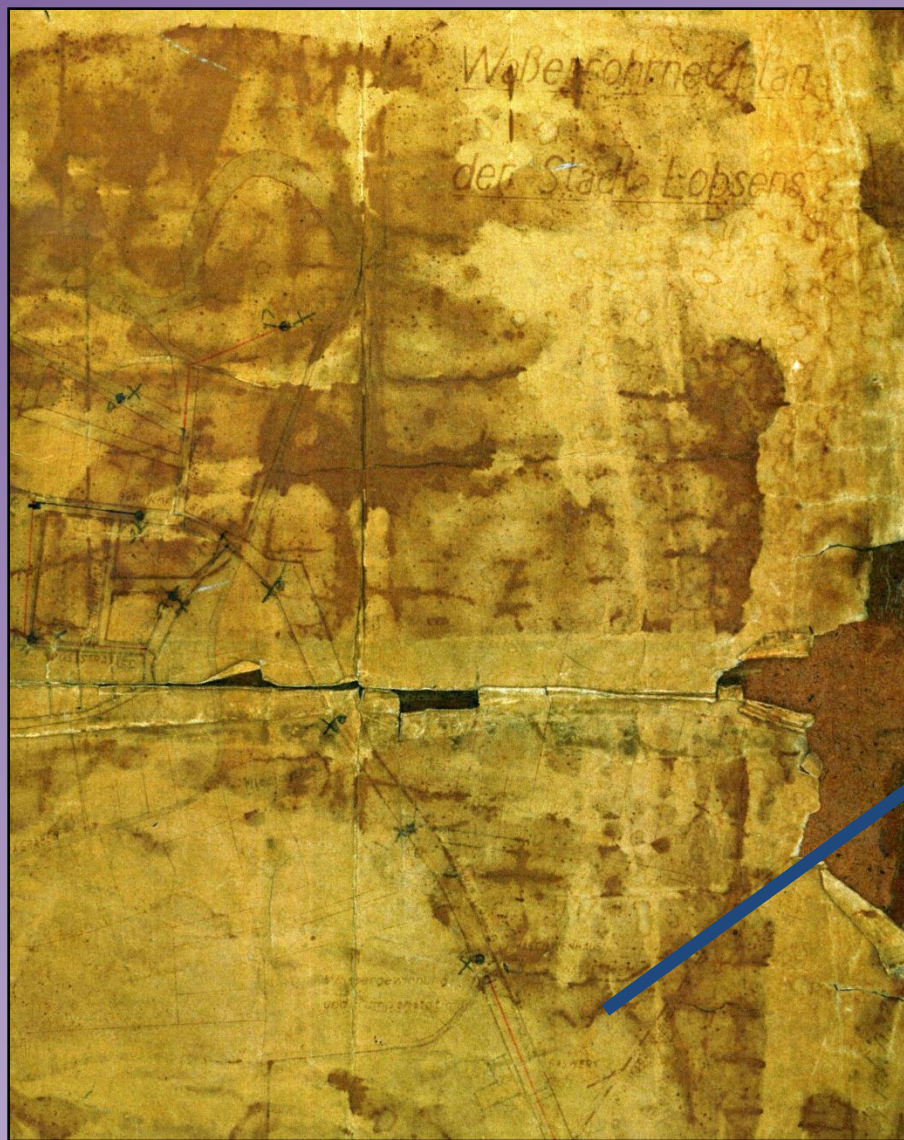
Źródło: Dubiela (red.), 2011



Fot. 5 Ulica Wyrzyska w kierunku dworca kolejki wąskotorowej.
W tle widoczna wieża ciśnień. Fotografia około 1913 r.

Źródło: Łobżenica na starej fotografii, 1998

- W archiwum Zakładu Gospodarki Komunalnej i Mieszkaniowej w Łobżenicy sp. z o.o. znajduje się mapa przedstawiająca sieć wodociągową Łobżenicy z okresu przed I wojną światową.
- Mapa nie jest w najlepszym stanie technicznym.
- Jej fragment przedstawiono na następnym slajdzie.



Wasserturm (wieża ciśnień)

Ryc. 8 Sieć wodociągowa fragmentu Łobżenicy z początku XX w.

Źródło: *Waßerrohrnetzplan der Stadt Lobsens*

- Według zestawienia dotyczącego przedsiębiorstw przemysłowych w Łobżenicy po I wojnie światowej, zawartego w książce A. Mietza i J. Pakulskiego pt. „Łobżenica. Portret miasta i gminy” (1993), zakłady wodociągowo-kanalizacyjne stanowiły własność miejską.
- Dyrektorem obiektu był B. Grzemski.
- W 1920 r. w zakładzie wodociągowym usunięto silniki gazowe, wprowadzając w ich miejsce silniki elektryczne i pompy odśrodkowe.



wieża
ciśnień

Ryc. 9 Łobżenica w dwudziestoleciu międzywojennym.
Źródło: *Mapa topograficzna w skali 1:25 000, arkusz Łobżenica, PAS 35, SŁUP 24 I, 1935, Wojskowy Instytut Topograficzny, Warszawa (za Internet, 2012e)*

- W celu pozyskania większych środków na remonty i inwestycje miasto jeszcze w 1945 r. zwróciło się do władz wojewódzkich o przyznanie mu praw do mienia niemieckiego.
- Za pieniądze otrzymane ze sprzedaży gruntów i nieruchomości w Luchowie i Ratajach przeprowadzono naprawę wodociągów miejskich. Dodatkowo otrzymano 337 tys. zł dotacji od władz powiatowych (Balicki, 1966, za Mietzem i Pakulskim, 1993).

- W 1964 r. wodociągi i gazownię podzielono na dwa odrębne przedsiębiorstwa.
- Na terenie wodociągów zbudowano nowy budynek administracyjny.
- W okresie eksploatacji wieży ciśnień prace ograniczono do bieżącej konserwacji (dane zawarte w karcie ewidencyjnej omawianego zabytku).
- Zgodnie z informacjami podanymi w „Panoramie Łobżenicy” nr 1(2) w latach 1973-1974 podjęto próbę remontu wieży ciśnień.
- Modernizacja miała polegać na wykonaniu drewnianego rusztowania i wymiany obudowy zbiornika wodnego.
- Do lipca 1974 r. zostało wykonane rusztowanie pod zbiornik wodny oraz częściowo nowe tynki.

- Ówczesny zarządca obiektu (Przedsiębiorstwo Gospodarki Komunalnej i Mieszkaniowej z siedzibą w Nakle nad Notecią, oddział Łobżenica) nie zdecydował się kontynuować prac.
- W czasie remontu w latach 1973-74 zlikwidowano znajdujący się na wieży ciśnień napis „1910”.

- W listopadzie 1980 r. opracowano projekt techniczno-robotyczny renowacji kopuły wieży wodociągowej.
- Projekt przewidywał odtworzenie konstrukcji stalowej i zbrojenia stalowego zbiornika wodnego z zachowaniem istniejącego kształtu kopuły.
- Zbiornik wodny miał być również przykryty blachą w celu ograniczenia swobodnego parowania wody, co stanowiło przyczynę zniszczenia konstrukcji.

WOJEWÓDZKIE PRZEDSIĘBIORSTWO
GOSPODARKI KOMUNALNEJ I MIESZKANIOWEJ
W PILE

ZAKŁAD INŻYNIERII KOMUNALNEJ 64-800 Chodzież ul. Piaskowa Nr.....
PRACOWNIA PROJEKTOWA TEL. 20-274

NR ZLECENIA: 1083/78

NR ARCHIWALNY
89/78

INWESTOR: Zakład Gospodarki Komunalnej i Mieszaniowej
w Wyrzysku

PROJEKT

BRANŻA: Architektura + konstrukcja + kosztorys + kolorystyka elew.

FAZA: Projekt techniczno - roboczy

OBIEKT: Renowacja kopuły wieży wodociągowej w Łobżenicy

Stanowisko	Imię i nazwisko	Data	Podpis
Gł. Projektant	mgr inż. K. Głowczyński	III	Krzysztof Głowczyński
Projektant		kw.	
Kier. Pracowni	inż. Krzysztof Gójski	1980 r.	

Chodzież, dnia listopad 1980 r.

Fot. 6 Strona tytułowa projektu techniczno-roboczego dotyczącego renowacji kopuły wieży ciśnień w Łobżenicy
Źródło: Głowczyński, Gójski, 1980

- W marcu 1981 r. wydano drugie orzeczenie techniczne w związku z remontem wieży ciśnień.
- Celem sporządzenia ekspertyzy było ustalenie stanu technicznego obiektu, zakresu remontu oraz konieczności wymiany pokrycia kopuły.
- Wykonano również dokumentację fotograficzną obiektu.

- Na podstawie przeprowadzonej ekspertyzy stwierdzono, że:
 - ściany murowane trzonu są w dobrym stanie, naprawie lub wypełnieniu podlegają tynki zewnętrzne oraz wewnętrzne na wysokości 13,45 m,
 - stolarka okienna i drzwiowa wymaga gruntownej konserwacji,
 - schody i podesty są zawilgocone, drewno nie jest zabezpieczone przed wilgocią i wodą opadową,
 - żywotność zbiornika wodnego jest poważnie ograniczona, ubytek grubości blachy określa się na 2-3 mm,
 - ruszt stalowy kopuły ze względu na korozję kwalifikuje się do całkowitej rozbiórki.

- We wnioskach i zaleceniach autorzy zalecali między innymi:
 - rozważenie możliwości zlikwidowania stożkowej części pokrycia (najwyższej) i zakończenie dachu na poziomie 28,92 m pod kątem $\alpha=45^{\circ}$, co ułatwiłoby wykonanie prac,
 - opracowanie sposobu zasilania w wodę sieci wodociągowej umożliwiający wyłączenie zbiornika ciśnień na czas jego remontu,
 - oczyszczenie i zabezpieczenie antykorozyjne zbiornika,
 - wykonanie przykrycia zbiornika,
 - rozbiórkę istniejącego pokrycia łącznie ze szkieletem i wykonanie nowego z zachowaniem obecnej geometrii.

BYDGOSKIE BIURO
PROJEKTOWO-BADAWCZE
Budownictwa Przemysłowego
ul. Bernardyńska 13
85-950 Bydgoszcz
Telefon 29001
Telex 86310

Zlec. nr. 33744

Zespół Sprawdzający
Bydgoskiego Biura Projektowo-Badawczego
Budownictwa Przemysłowego
w Bydgoszczy

ORZECZENIE

~~PROJEKT~~ TECHNICZNY

Inwestor W.P.G.K. i M. Zakład Gospodarki Komunalnej i Mieszkaniowej
w Wyrzysku


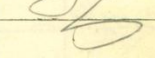
Zamawiający - - -

Zadanie inwest. Remont wieży ciśnieniowej

Obiekt Wieża ciśnieniowa w Łobżenicy

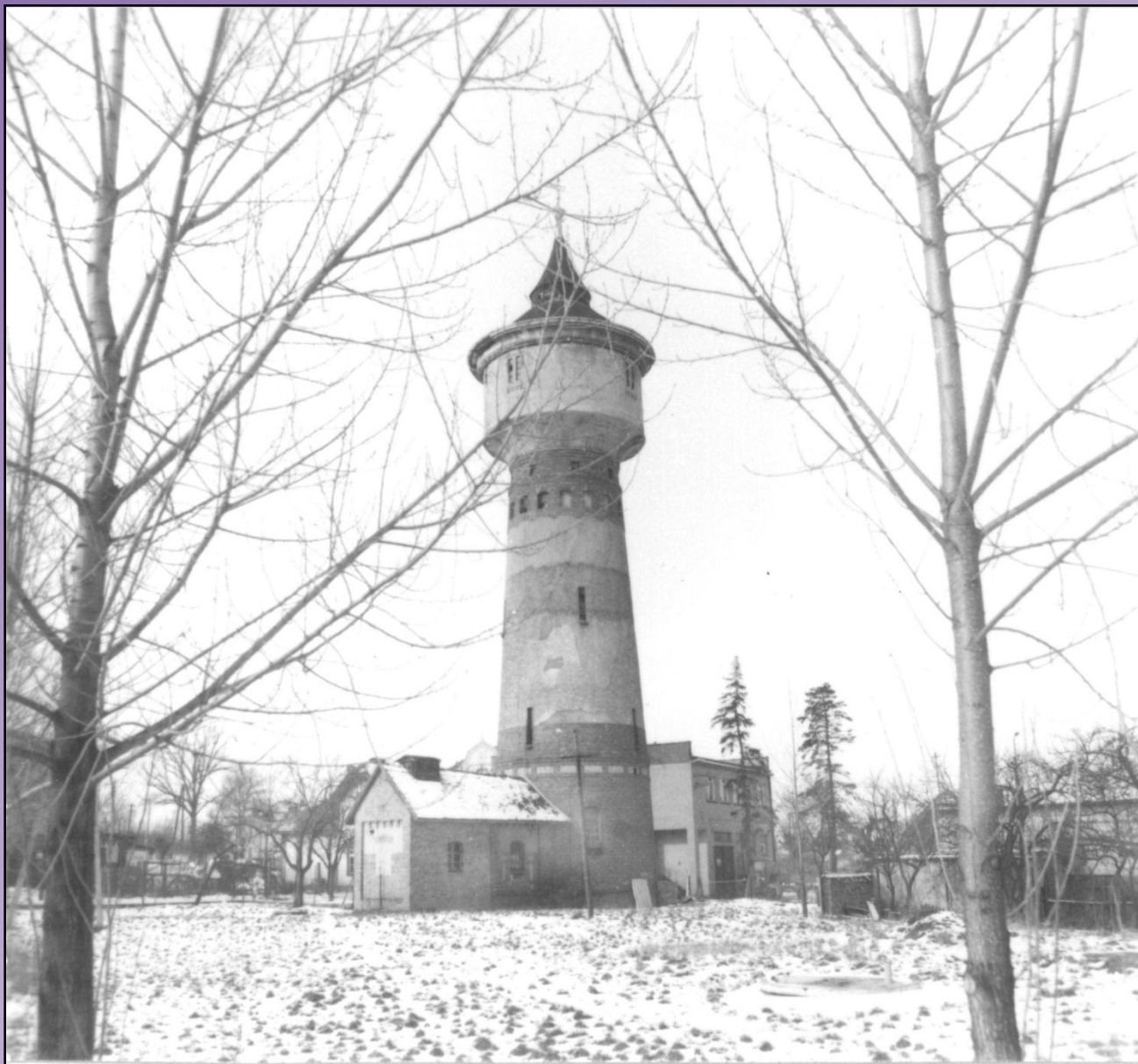
Branża ORZECZENIE TECHNICZNE

Tom 1

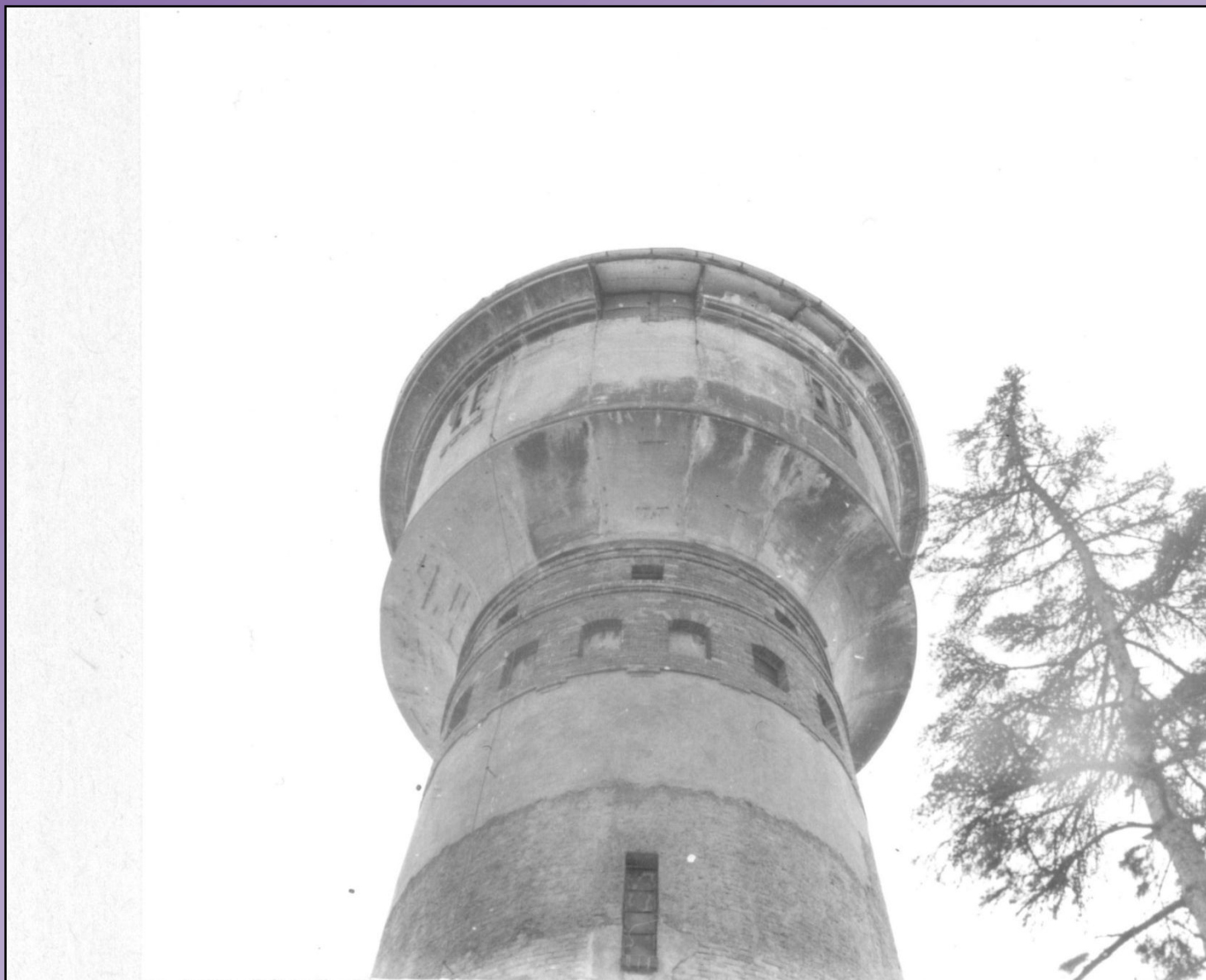
Funkcja	Nazwisko	Podpis
Projektant	mgr.inż. J. Kessler	
Kierownik pracowni	mgr.inż. Z. Romanowski	

Bydgoszcz, dnia marzec 1981 r.

Fot. 7 Strona tytułowa orzeczenia technicznego dotyczącego remontu wieży ciśnieniowej w Łobżenicy Źródło: Kessler, Romanowski, 1981

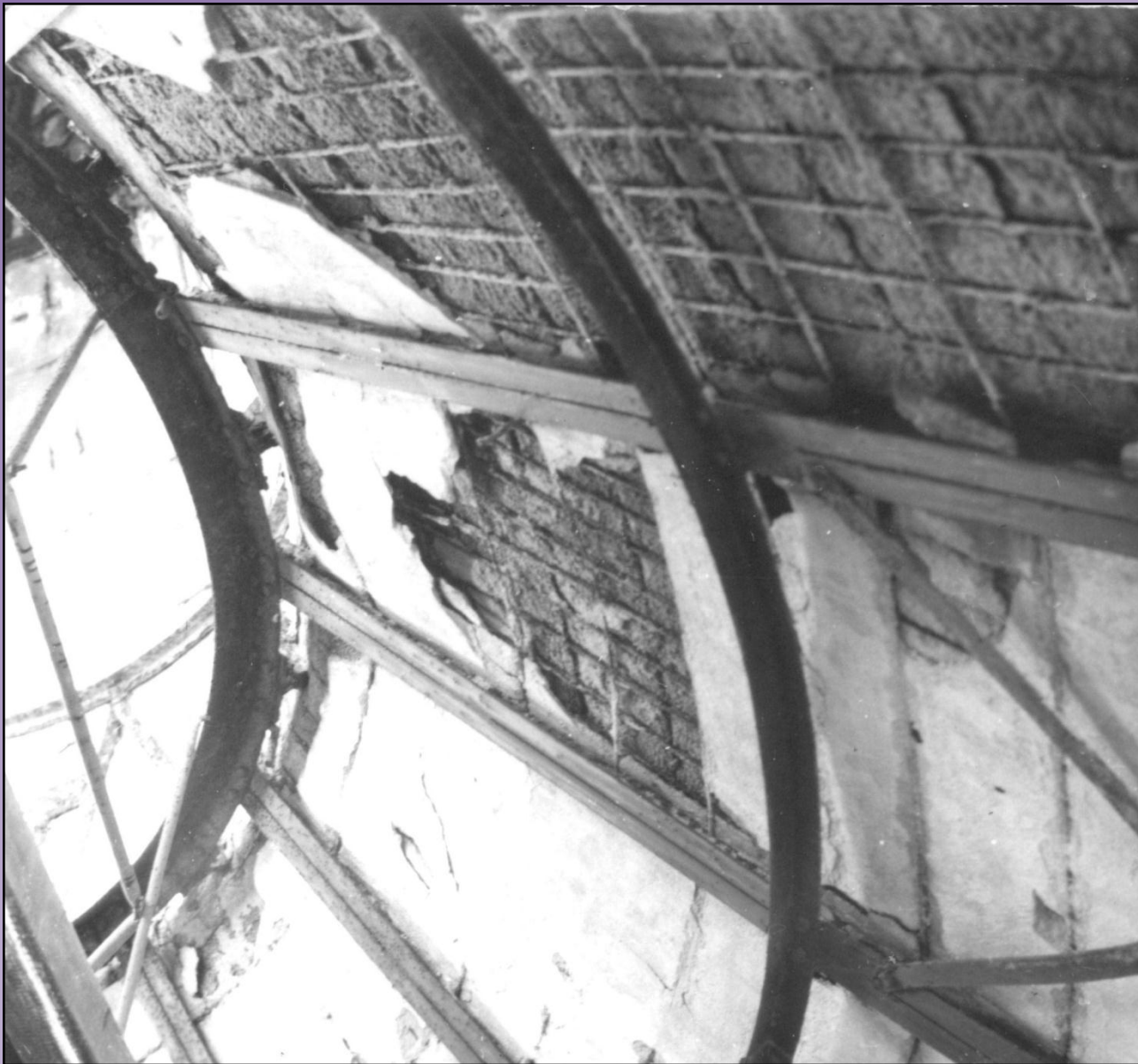


Fot. 8 Widok ogólny wieży ciśień z przybudówką.
Źródło: Kessler, Romanowski, 1981



Fot. 9 Widok ogólny wieży ciśnień z ubytkami części gzymsowej oraz brakującymi tynkami zewnętrznymi.

Źródło: Kessler, Romanowski, 1981



Fot. 10 Widok ubytków zbrojenia w powłoce kopuły oraz widok konstrukcji szkieletowej stalowej.

Źródło: Kessler, Romanowski, 1981



Fot. 11 Widok od dołu konstrukcji wieży oraz zawieszzonego pomostu drewnianego na poziomie 26,3 m.

Źródło: Kessler, Romanowski, 1981

- Wieżę ciśnień wyłączono z eksploatacji w 1984 r.
- Zbudowano nową hydrofornię, a w przepompowni przy wieży urządzono stację elektryczną.
- W 1986 r. rozpoczęto remont kapitalny wieży.
- W 1987 r. z braku środków finansowych prace przerwano.
- Ich zakres obejmował remont głowicy i dachu, roboty tynkarskie trzonu.
- Trzon został tylko w części pokryty nowym tynkiem, a przygotowaną do montażu nową, stalową konstrukcję szkieletu dachu głowicy złożono przy wieży.

- Stan techniczny trzonu wieży ciśnień według danych zawartych w karcie ewidencyjnej zabytku opracowanej w 1996 r. był zadowalający.
- W złym stanie technicznym pozostawała konstrukcja ścian osłonowych zbiornika i dachu (głowicy).
- Ściany osłonowe zbiornika były poważnie skorodowane, podobnie jak szkielet głowicy i dachu.
- Trzon pozbawiony był tynków zewnętrznych, skutych podczas remontu obiektu w latach osiemdziesiątych XX w.

- Renowacja wieży ciśnień była jednym z priorytetów Towarzystwa Miłośników Łobżenicy.
- Organizacja podejmowała ten temat już w latach dziewięćdziesiątych XX w.
- Już w pierwszym numerze „Panoramy Łobżenicy” z 1991 r. w artykule pt. „Skansen łobżenicki” stwierdzono, że

„Poza bieżącymi problemami mieszkaniowymi mamy także bardzo trudne problemy zachowania dla potomnych dóbr kultury materialnej naszego miasteczka. Chodzi tutaj o niszczącą wieżę ciśnień oraz o groźbę zniknięcia obiektów po gazowni miejskiej. (...)

Wieża ciśnień i gazownia to wyróżniki panoramy Łobżenicy. One również powinny zostać zachowane dla dalszych pokoleń.”

- Władze gminy Łobżenica dostrzegały potrzebę przeprowadzenia renowacji wieży ciśnień.
- W czasie kadencji Burmistrza Stanisława Jendrzejewskiego (1998-2002) w siedzibie ówczesnego Zakładu Gospodarki Komunalnej i Mieszkaniowej w Łobżenicy zorganizowano wyjazdowe posiedzenie Zarządu Miasta i Gminy w Łobżenicy poświęcone wieży ciśnień.
- Obecny Burmistrz Łobżenicy Eugeniusz Cerlak (od 2002 r.) również popierał pomysł renowacji obiektu.
- Problem stanowiło znalezienie środków finansowych na realizację inwestycji.
- Sytuację zmieniła możliwość uzyskania dofinansowania przedsięwzięcia ze środków Unii Europejskiej.

- Remont wieży ciśnień w Łobżenicy z przeznaczeniem na cele turystyczno-rekreacyjne ujęto jako jedno z zadań do realizacji według „Programu Rozwoju Lokalnego Gminy Łobżenica na lata 2006-2013”.
- W „Planie odnowy miejscowości Łobżenica na lata 2010-2017” uznano, że wieża ciśnień jest jednym z charakterystycznych punktów miasta.
- Według dokumentu *„Społeczeństwo widzi konieczność zachowania tej budowli (wieży ciśnień – przypis autorów) w jak najlepszym stanie. Jest to swoisty pomnik historii Łobżenicy”*.
- Remont wieży ciśnień został wymieniony jako jedno z planowanych przedsięwzięć w Łobżenicy.
- Szacunkowy koszt określono na 1,1 mln zł.



Fot. 12 Wieża ciśnień w Łobzenicy (02.02.2008 r.)

Autor: Eugeniusz Starszak

- W dniu 10 lutego 2011 r. Rada Miejska w Łobżenicy uchwaliła budżet gminy w 2011 r.
- Na przeprowadzenie remontu wieży ciśnień w Łobżenicy przeznaczono kwotę 1 167 000,00 zł.
- Gmina Łobżenica uzyskała wsparcie finansowe na realizację projektu pod nazwą **„Rewitalizacja wieży ciśnień w Łobżenicy wraz z zagospodarowaniem terenu przyległego”** w ramach działania 4.1/413 Wdrażanie lokalnych strategii rozwoju PROW 2007-2013 dla operacji, które odpowiadają warunkom przyznania pomocy w ramach działania „Odnowa i rozwój wsi” realizowanego w ramach Programu Rozwoju Obszarów Wiejskich na lata 2007-2013.

- Wniosek gminy Łobżenica o dofinansowanie remontu wieży ciśnień, złożony w ramach naboru trwającego od 18 czerwca do 16 lipca 2010 r. uzyskał pozytywną opinię Stowarzyszenia Lokalna Grupa Działania „Krajna nad Notecią”.
- Projekt rewitalizacji wieży ciśnień został wysoko oceniony przez LGD „Krajna nad Notecią”.
- W dniu 21 kwietnia 2011 r. Zarząd Województwa Wielkopolskiego zatwierdził w formie uchwały listę operacji wybranych przez LGD „Krajna nad Notecią” do współfinansowania w ramach działania „Odnowa i rozwój wsi”.

- Umowę na dofinansowanie renowacji wieży ciśnień w Łobżenicy podpisano w dniu 30 maja 2011 r.
- Całkowita wartość projektu to **1 196 078,54 zł**, a dofinansowanie **500 000,00 zł**.
- Źródłem dofinansowania jest **Europejski Fundusz Rolny na Rzecz Rozwoju Obszarów Wiejskich**.
- Celem projektu jest poprawa atrakcyjności turystycznej gminy Łobżenica i wkład w ochronę dziedzictwa kulturowego poprzez oddanie do użytku wieży ciśnień stanowiącej specyfikę architektoniczną Łobżenicy.

- W dniu 17 czerwca 2011 r. ogłoszono przetarg nieograniczony na wykonanie rewitalizacji wieży ciśnień.
- Ofertę złożyły trzy przedsiębiorstwa.
- W dniu 15 lipca 2011 r. rozstrzygnięto przetarg.
- Wykonawcą została firma **„ZULIT” PPHU Roman Jopek z siedzibą w miejscowości Witrogoszcz Osada.**
- Cena netto złożonej oferty: **755 331,16 zł**
- Podatek VAT: 173 726,17 zł
- Cena brutto: **929 057,33 zł.**



Fot. 13 Widok ogólny wieży ciśnień (04.03.2010 r.)

Autor: Eugeniusz Starszak



Fot. 14 Górna część wieży ciśnień (04.03.2010 r.)

Autor: Eugeniusz Starszak

- Projekt budowlany dotyczący rewitalizacji wieży ciśnień opracowało przedsiębiorstwo Dom Architektów, Projektowanie budynków pasywnych i ekologicznych, Walenty Durka i Emilia Durka-Zielińska, z siedzibą w miejscowości Dzierżążenko koło Złotowa.
- Kilka następnych slajdów opracowano na podstawie wspomnianego projektu budowlanego.

Dane dotyczące terenu, na którym znajduje się wieża ciśnień przed i po rewitalizacji

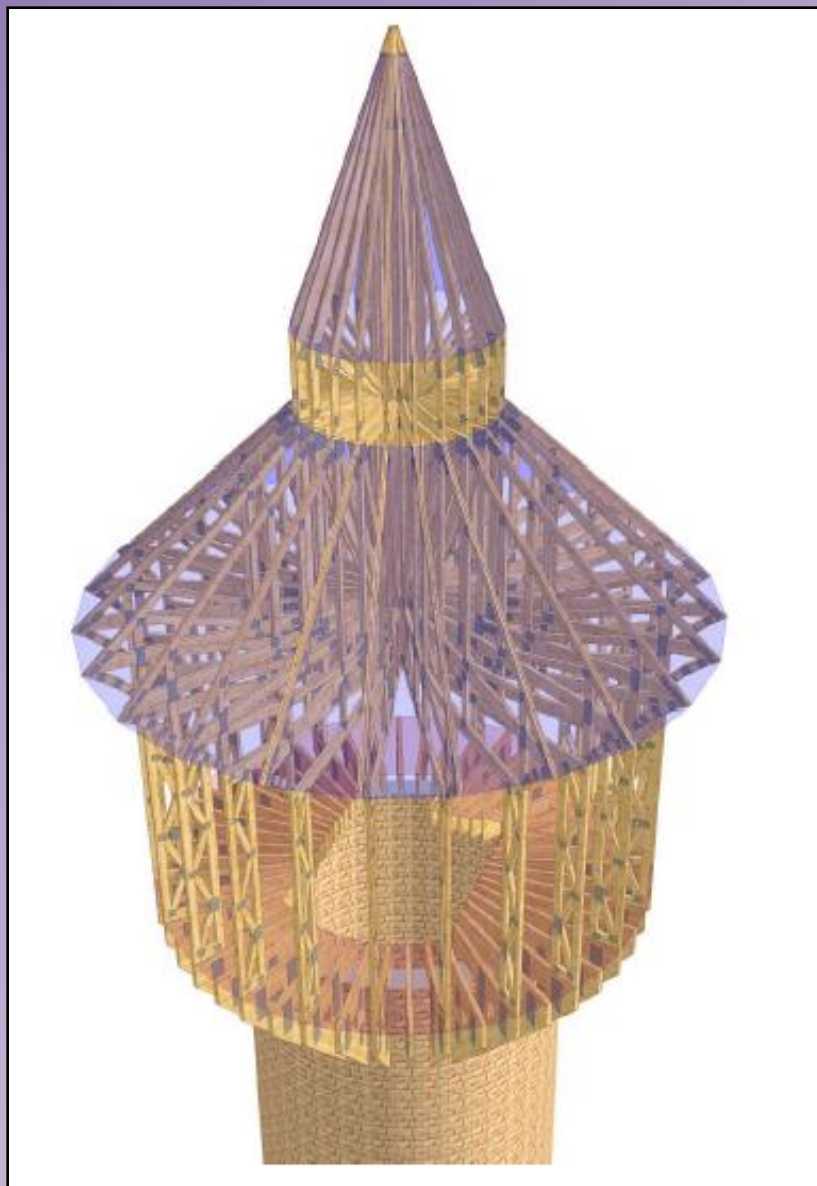
Powierzchnia	Dane przed rewitalizacją	Projektowane dane po rewitalizacji
działki w obszarze rewitalizacji	2625,0 m ²	2625,0 m ²
zabudowy	380,0 m ²	380,0 m ²
utwardzona	1950,0 m ²	391,0 m ²
zieleni	305,0 m ²	1854,0 m ²

Dane dotyczące wieży ciśnień przed i po rewitalizacji

Parametr	Wieża ciśnień	
	przed rewitalizacją	po rewitalizacji
długość	14,71 m	14,71 m
szerokość	7,13 m	7,13 m
wysokość	36,88 m	36,88 m
kubatura	921 m ³	921 m ³
pojemność zbiornika wodnego	100 m ³	brak zbiornika wodnego

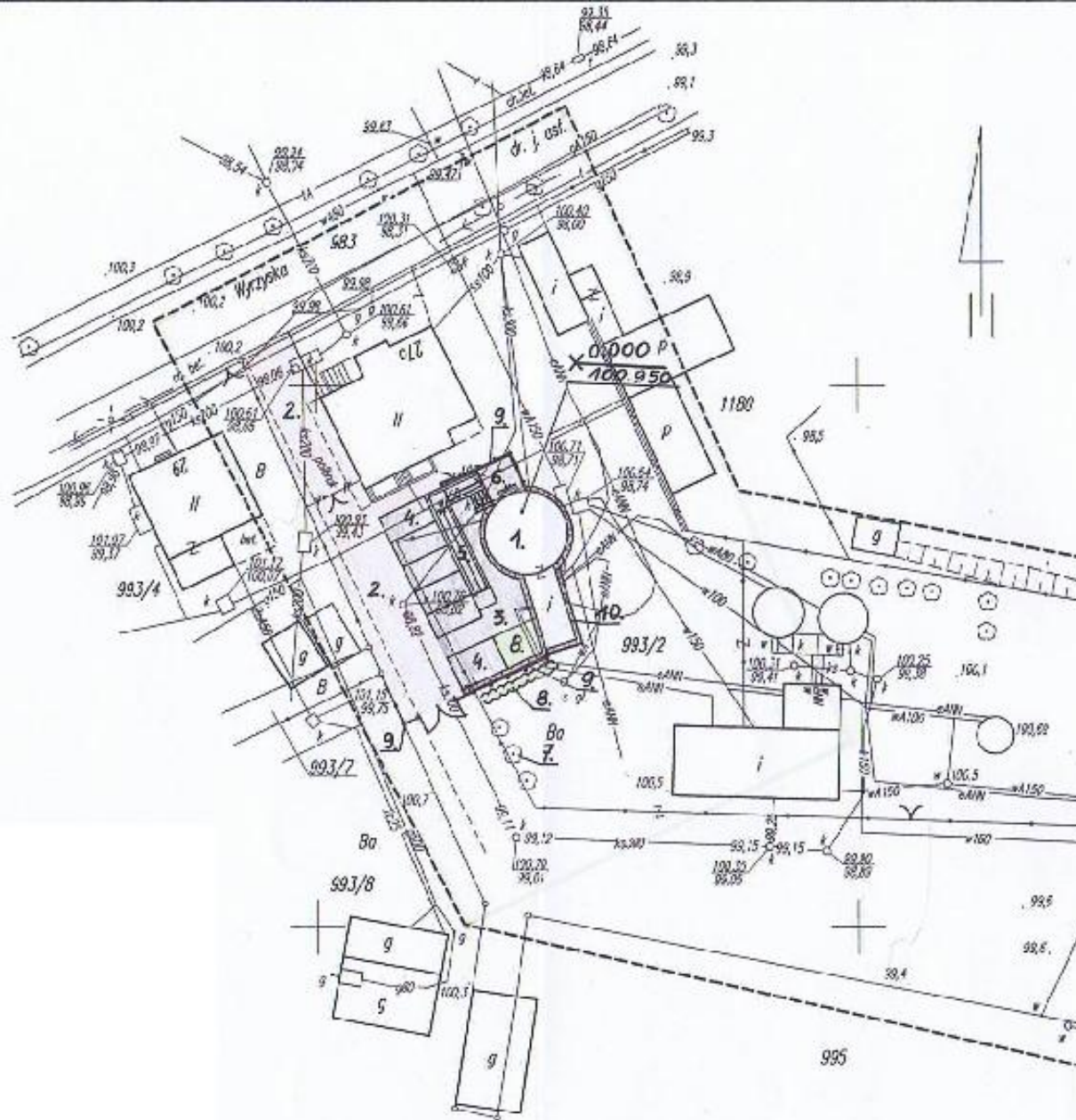
- Pierwotne przeznaczenie obiektu: wodociągowa wieża ciśnień wodociągu komunalnego.
- Przeznaczenie budynku przed rewitalizacją: budynek w części przeznaczony jako podręczny magazyn Zakładu Gospodarki Komunalnej i Mieszkaniowej w Łobżenicy.
- Projektowane przeznaczenie budynku: budynek o przeznaczeniu pożytku publicznego jako obiekt turystyczny (taras widokowy).

- Rozkład pomieszczeń budynku przed rewitalizacją:
 - parter: trzy pomieszczenia gospodarcze,
 - piętro: klatka schodowa na kondygnację podziornikową,
 - głowica wieży: nieczynny zbiornik wodny.
- Rozkład pomieszczeń budynku po rewitalizacji:
 - parter: hol z klatką schodową, WC męski, WC damski również jako WC dla osób niepełnosprawnych, magazynek,
 - trzon wieży: klatka schodowa,
 - głowica wieży: taras widokowy.



Ryc. 10 Projekt nowej głowicy wieży ciśnień
Źródło: Projekt budowlany..., 2010

- Forma architektoniczna istniejącego obiektu:
 - budynek o formie wieży, oparty na planie koła, z mocno nadwieszoną głowicą przykrytą dachem stożkowym,
 - część budynku jako parterowa, na planie prostokąta, przykryta dwuspadowym dachem.
- Projekt zmiany sposobu użytkowania uzupełnia formę budynku o zewnętrzne schody ze spocznikiem oraz pochylnię dla osób niepełnosprawnych.
- Ponadto na działce nr 993/2 projektuje się:
 - nowe miejsca postojowe,
 - nową powierzchnię utwardzoną z bruku klinkierowego i kostki granitowej,
 - powierzchnię zieleni,
 - nowe ogrodzenie.



1. Rewitalizowany budynek istniejący
2. Projektowana powierzchnia utwardzona (bruk klinkierowy)
3. Projektowana powierzchnia utwardzona (kostka granitowa)
4. Projektowane miejsca postojowe (beton impregnowany)
5. Projektowana pochylnia dla osób niepełnosprawnych (beton impregnowany)
6. Projektowane schody zewnętrzne do budynku (beton impregnowany)
7. Zieleń wysoka istniejąca (drzewa)
8. Projektowana zieleń niska (trawa, żywopłot)
9. Projektowane ogrodzenie (panel z prętów stalowych, słupki stalowe)
10. Projektowana powierzchnia z kruszywa kamiennego

Ryc. 11 Projektowane zagospodarowanie okolic wieży ciśnień w Łobzenicy Źródło: *Projekt budowlany...*, 2010

- Prace związane z remontem wieży ciśnień rozpoczęły się w drugiej połowie sierpnia 2011 r.
- Polegały one na demontażu głowicy wieży wraz z nieczynnym zbiornikiem wodnym.



Fot. 15 Przygotowania do demontażu wieży ciśnień (22.08.2011 r.)

Autor: Jerzy Cynajek



Fot. 16 Rozpoczęcie demontażu zakończenia wieży ciśnień
(22.08.2011 r.) *Autor: Jerzy Cynajek*



Fot. 17 Zdjęta iglica wieży ciśnień (22.08.2011 r.)

Autor: Jerzy Cynajek



Fot. 18 Wieża ciśnień jeszcze ze zbiornikiem wodnym (22.08.2011 r.)

Autor: Jerzy Cynajek



Fot. 19 Rozpoczęcie demontażu zbiornika wodnego (22.08.2011 r.)

Autor: Jerzy Cynajek



Fot. 20 Prace nad demontażem zbiornika wodnego (22.08.2011 r.)

Autor: Jerzy Cynajek



Fot. 21 Zdemontowany zbiornik wodny (22.08.2011 r.)

Autor: Jerzy Cynajek



Fot. 22 Wieża ciśnień bez górnej części (22.08.2011 r.)

Autor: Jerzy Cynajek



Fot. 23 Wnętrze wieży ciśnień (22.08.2011 r.)
Autor: Piotr Orzeł



Fot. 24 Schody wieży ciśnięć (22.08.2011 r.)
Autor: Piotr Orzeł

- Nowa iglica wieży ciśnień została wykonana w budynkach Warsztatów Szkolnych Młodzieżowego Ośrodka Wychowawczego w Łobżenicy, których kierownikiem jest Piotr Orzeł.
- Prace wykonano jesienią 2011 r.
- Nowa iglica była wzorowana na poprzedniej, zdemontowanej w dniu 22 sierpnia 2011 r.



Fot. 25 Stara i nowa iglica wieży ciśnień (23.11.2011 r.)
Autor: Piotr Orzeł



Fot. 26 Stara i nowa chorągiewka wieży ciśnień (23.11.2011 r.)
Autor: Piotr Orzeł



Fot. 27 Prace nad nową iglicą wieży ciśnień (jesień 2011 r.)
Zdjęcie udostępnione przez Piotra Orła



Fot. 28 Pamiątkowa płyta umieszczona w nowej iglicy wieży ciśnień (09.12.2011 r.)

Autor: Piotr Orzeł

- W dniu 29 grudnia 2011 r. zamontowano nową głowicę wieży ciśnień.
- Instalacja wymagała użycia dźwigu, który mógł podnieść obiekt o tonażu do 30 ton.
- Montaż głowicy nie odbył się bez kłopotów.
- Dopiero za drugim podejściem udało się zainstalować górną część wieży ciśnień.



Fot. 29 Nowa głowica wieży ciśnień (29.12.2011 r.)

Autor: Jerzy Cynajek



Fot. 30 Początek prac montażowych (29.12.2011 r.)

Autor: Jerzy Cynajek



Fot. 31 Ciąg dalszy prac związanych z instalacją głowicy wieży ciśnień (29.12.2011 r.) *Autor: Jan Dubiela*



Fot. 32 Prace nad montażem głowicy (29.12.2011 r.)

Autor: Jan Dubiela



Fot. 33 Wieża ciśnień z nową głowicą (29.12.2011 r.)

Autor: Jan Dubiela

- W dniu 30 grudnia 2011 r. założono nową iglicę wieży ciśnień.
- Umieszczono w niej specjalne naczynie z informacjami na temat rewitalizacji wieży ciśnień, pracowników Urzędu Miejskiego Gminy Łobżenica, Radnych Rady Miejskiej w Łobżeniczy, sołtysów, jednostek organizacyjnych gminy Łobżenica, organizacji pozarządowych, największych zakładów pracy oraz liczby ludności gminy.
- Do naczynia włożono również zdjęcia przedstawiające gminę Łobżenica oraz monety w nominałach od jednego grosza do pięciu złotych.



Fot. 34 Władze samorządowe wraz z wykonawcą nowej iglicy wieży ciśnień (30.12.2011 r.) Autor: Jan Dubiela



Fot. 35 Umieszczenie informacji dla „potomnych” (30.12.2011 r.)

Autor: Jan Dubiela



Fot. 36 Wykonawca rewitalizacji wieży ciśnień przy nowej iglicy
(30.12.2011 r.) *Autor: Jerzy Cynajek*



Fot. 37 Prace związane z montażem nowej iglicy wieży ciśnień
(30.12.2011 r.) *Autor: Piotr Orzeł*



Fot. 38 Wieża ciśnień z nową iglicą (30.12.2011 r.)

Autor: Jerzy Cynajek



Fot. 39 Wieża ciśnień w Łobżenicy wraz z budynkiem dawnej przepompowni (27.02.2012 r.) *Autor: Jerzy Cynajek*

- W czasie remontu wieży ciśnień wymieniono również klatkę schodową.
- Obecnie liczba stopni wynosi 127.
- Uroczyste otwarcie obiektu nastąpi w dniu 22 czerwca 2012 r. o godzinie 18:30.
- Na kolejnych slajdach przedstawiono zdjęcia wnętrza wieży ciśnień po renowacji.



Fot. 40 Parter wieży ciśnień (16.03.2012 r.)

Autor: Jerzy Cynajek



Fot. 41 Toaleta dla osób niepełnosprawnych w wieży ciśnień
(16.03.2012 r.) *Autor: Jerzy Cynajek*



Fot. 42 Klatka schodowa wieży ciśnień (16.03.2012 r.)
Autor: Jerzy Cynajek



Fot. 43 Widok z wieży ciśień w kierunku centrum Łobżenicy
(16.03.2012 r.) *Autor: Jerzy Cynajek*



Fot. 44 Widok z wieży ciśnień w kierunku północnym (16.03.2012 r.)
Autor: Jerzy Cynajek



Fot. 45 Widok z wieży ciśnięć w kierunku zachodnim (16.03.2012 r.)
Autor: Jerzy Cynajek

- Obecnie zarządcą terenu wokół wieży ciśnień jest Zakład Gospodarki Komunalnej i Mieszkaniowej w Łobżenicy sp. z o.o.
- Przedsiębiorstwo rozpoczęło działalność w dniu 1 lipca 1991 r.
- Z dniem 1 stycznia 2011 r. zmieniło formę prawną.
- Utworzono spółkę z ograniczoną odpowiedzialnością.
- Prezesem zarządu spółki jest Kazimierz Wasiak.

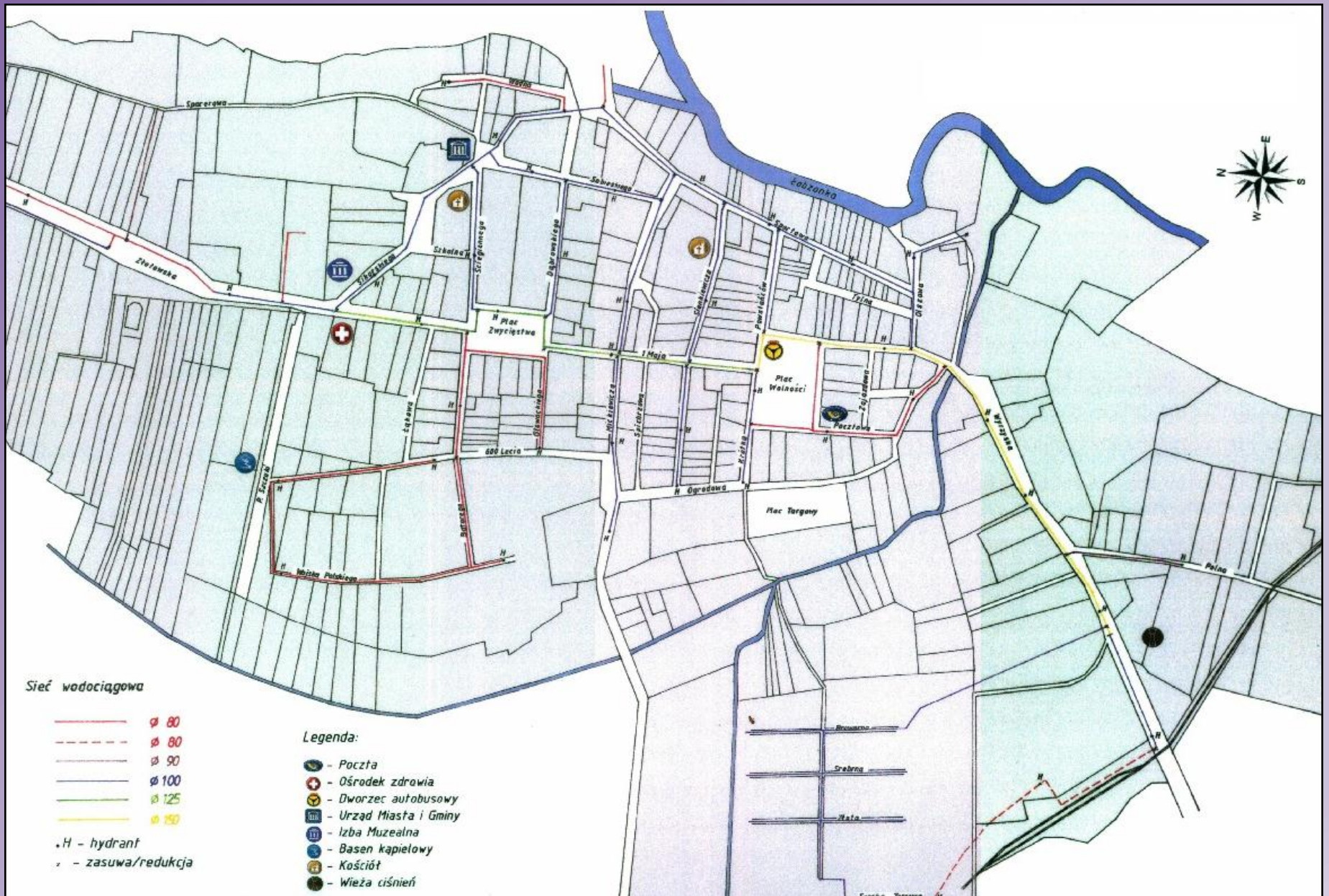
- Na terenie ZGKiM w Łobżenicy sp. z o.o. znajdują się dwie studnie stanowiące ujęcie wód podziemnych o głębokości 126 i 103 m.
- Obecnie woda dostarczana jest do sieci wodociągowej w Łobżenicy za pomocą hydroforni.
- Oprócz miasta obejmuje ona swoim zasięgiem również okoliczne miejscowości.
- Według danych spółki w dniu 31 grudnia 2011 r. czynna sieć wodociągowa bez przyłączy na terenie Łobżenicy liczyła 15,7 km, a liczba przyłączy do sieci wodociągowej od budynków mieszkalnych i zbiorowego zamieszkania wynosiła 702.



Fot. 46 Wnętrze hydroforni w Łobżenicy
Źródło: Internet, 2012g

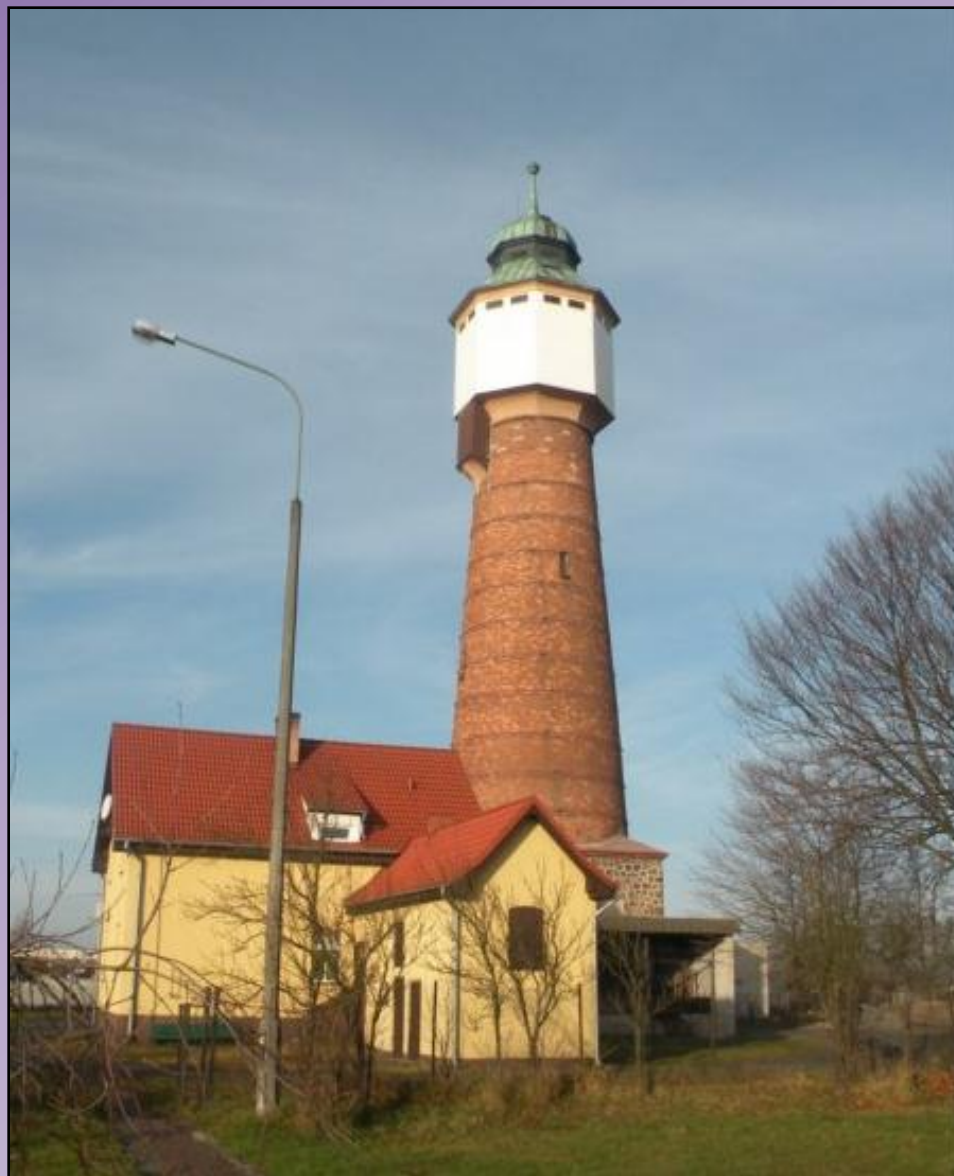


Fot. 47 Hydrofornia w Łobżenicy wraz z wieżą ciśnień
Źródło: Internet, 2012g



Ryc. 12 Schemat sieci wodociągowej Łobżenicy
 Źródło: Materiały ZGKiM w Łobżenicy sp. z o.o.

- W bezpośrednim sąsiedztwie gminy Łobżenica do rejestru zabytków wpisany został w 1995 r. zakład wodociągowy w Złotowie z 1912 r.
- Wieża ciśnień w Złotowie posiada wodociągowy zbiornik wieżowy typu monumentalnego „grzybka”. Obiekt w Łobżenicy również kształtowany w formie monumentalnego „grzybka”.
- Wieżę ciśnień w Złotowie wyróżnia również wprowadzenie do jej trzonu Stacji Uzdatniania Wody oraz związek z zespołem technologicznym przepompowni i budynkiem mieszkalnym.
- Stacja Uzdatniania Wody jest czynna do dzisiaj i pracuje w oparciu o oryginalne urządzenia oraz instalacje (Gminny Program Opieki nad Zabytkami dla Miasta Złotowa na lata 2010-2013).



Fot. 48 Wieża ciśnień w Złotowie
Źródło: Internet, 2012h

- Wodociągowe zbiorniki wieżowe typu monumentalnego „grzybka” pojawiły się w budownictwie wodociągowym w 1883 r., kiedy to inżynier Otto Intze opatentował w Niemczech zbiornik cylindryczny oparty na pierścieniu obiegającym jego podstawę (Gminny Program Opieki nad Zabytkami dla Miasta Złotowa na lata 2010-2013).
- Otto Intze był profesorem Wyższej Szkoły Technicznej w Aix-le-Chapelle (w języku niemieckim Aachen, w języku polskim Akwizgran).
- Wieża ciśnień typu „grzybek” składa się z dwóch charakterystycznych części:
 - ceglanego trzonu o kształcie ściętego stożka,
 - cylindrycznej głowicy o średnicy większej niż podstawa trzonu (Brzeziński, 2011).



Fot. 49 Wieża ciśień w Łobzenicy (27.02.2012 r.)

Autor: Jerzy Cynajek

Bibliografia:

- Brzeziński P., 2011, Analiza wież ciśnień typu grzybek i stanu zasobu na Kujawach i Pomorzu. Cechy pokrewne i dystynktywne, Przestrzeń i forma – czasopismo naukowe, nr 15, Wydawnictwo Polskiej Akademii Nauk. Oddział w Gdańsku, Instytutu Architektury i Planowania Przestrzennego Uniwersytetu Technologicznego w - Szczecinie, za: www.pif.zut.edu.pl (dostęp 28.03.2012 r.).
- Dane statystyczne, materiały i zdjęcia Urzędu Miejskiego Gminy Łobżenica.
- Dane statystyczne, materiały Zakładu Gospodarki Komunalnej i Mieszkaniowej w Łobżenicy sp. z o.o.
- Dobert H., 2006, Raport o gminie Łobżenica w IV kadencji za lata 2002-2006, Łobżenica, Urząd Miejski Gminy Łobżenica.
- Dubiela J. (red.), 2011, Łobżenickie zaułki, Zakład Poligraficzny, Występ.

- Gdaniec M., 2011, Gmina Łobżenica. Działania w zakresie rozwoju obszarów wiejskich, Urząd Miejski Gminy Łobżenica (prezentacja multimedialna).
- Głowczyński K., Gójski K., 1980, Projekt techniczno-robotyczny - renowacja kopuły wieży wodociągowej w Łobżenicy, Wojewódzkie Przedsiębiorstwo Gospodarki Komunalnej i Mieszkaniowej w Pile, Zakład Inżynierii Komunalnej w Chodzieży, Chodzież.
- Gminny Program Opieki nad Zabytkami dla Miasta i Gminy Łobżenica na lata 2011-2014, 2011, Załącznik nr 1 do Uchwały Nr XIV/83/11 Rady Miejskiej w Łobżenica z dnia 29 grudnia 2011 roku.
- Gminny Program Opieki nad Zabytkami dla Miasta Złotowa na lata 2010-2013, 2009, Załącznik do uchwały Nr XXXVI/187/10 Rady Miejskiej Złotowa z dnia 26 stycznia 2010 r., za: www.zlotow.pl (dostęp 28.03.2012 r.).
- Internet, 2012a, www.encyklopedia.pwn.pl (dostęp 27.03.2012 r.)

- Internet, 2012b, www.pl.wikipedia.org
(dostęp 27.03.2012 r.)
- Internet, 2012 c, www.stat.gov.pl - Bank Danych Lokalnych
(dostęp 16.03.2012 r.).
- Internet, 2012d, www.pl.pons.eu (dostęp 16.03.2012 r.).
- Internet, 2012e, www.polski.mapywig.org
(dostęp 15.02.2012 r.).
- Internet, 2012f, www.domarchitektow.pl
(dostęp 15.02.2012 r.).
- Internet, 2012g, www.zgkimlobzenica.pl
(dostęp 16.03.2012 r.).
- Internet, 2012h, www.mzwik.zlotow.com
(dostęp 28.03.2012 r.).
- Karta ewidencyjna zabytków architektury i budownictwa nr 570/Pi/Ew, obiekt: gazownia i wodociągi komunalne - zespół, 1996a, w: archiwum Wojewódzkiego Urzędu Ochrony Zabytków w Poznaniu Delegatura w Pile.

- Karta ewidencyjna zabytków architektury i budownictwa nr 572/Pi/Ew, obiekt: wodociągowa wieża ciśnień w miejscowości Łobżenica, 1996b, w: archiwum Wojewódzkiego Urzędu Ochrony Zabytków w Poznaniu Delegatura w Pile.
- Kessler J., Romanowski Z., 1981, Orzeczenie techniczne – remont wieży ciśnień w Łobżenicy, Bydgoskie Biuro Projektowo-Badawcze Budownictwa Przemysłowego, Bydgoszcz.
- Łobżenica na starej fotografii, 1998, Wydawnictwo Pagina, Nakło nad Notecią. Zdjęcia i pocztówki pochodzą ze zbioru Floriana Mrotka oraz Urzędu Miasta i Gminy Łobżenica.
- Matysiak A., Sapikowska K., Sadowski M., 2009, Aktualizacja Programu Ochrony Środowiska Gminy Łobżenica, Biuro Rzecznawstwa i Ekonomii Środowiska CODEX Sadowski i Wspólnicy Spółka Jawna, Środa Wielkopolska, Łobżenica. Załącznik nr 1 do Uchwały Nr XXV/181/09 Rady Miejskiej w Łobżenicy z dnia 30 kwietnia 2009 r.

- Mietz A., Pakulski J., 1993, Łobżenica. Portret miasta i okolicy, Wydawnictwo Adam Marszałek, Toruń.
- Panorama Łobżenicy, nr 1, 1991, Towarzystwo Miłośników Łobżenicy.
- Panorama Łobżenicy, nr 1(2), 1992, Towarzystwo Miłośników Łobżenicy.
- Pakulski J., 1992, W sprawie początków i lokacji Łobżenicy. Przyczynek do dziejów wielkopolskich Pałuków w XIV wieku, Acta Universitatis Nicolai Copernici, t. 26, Toruń.
- Plan odnowy miejscowości – Łobżenica 2010-2017, Załącznik Nr 1 do Uchwały Nr XL/277/10 Rady Miejskiej w Łobżenicy z dnia 24 września 2010 r.
- Projekt budowlany: Rewitalizacja wieży ciśnień – przebudowa wraz ze zmianą sposobu użytkowania, ul. Wyrzyska 27, 89-310 Łobżenica, działka nr 993/2, Złotów.

- Rozporządzenie Ministra Rozwoju Regionalnego i Budownictwa z dnia 29 marca 2001 r. w sprawie ewidencji gruntów i budynków (Dz. U. z 2001 r. Nr 38, poz. 454), za: www.sejm.gov.pl (dostęp 15.02.2012 r.).
- Uchwała Nr 488/2011 Zarządu Województwa Wielkopolskiego z dnia 21 kwietnia 2011 r. w sprawie: zatwierdzenia listy operacji wybranych przez Stowarzyszenie Lokalna Grupa Działania „Krajna nad Notecią” do współfinansowania dla działania 4.1/413 Wdrażanie lokalnych strategii rozwoju PROW 2007 – 2013 dla operacji, które odpowiadają warunkom przyznania pomocy w ramach działania "Odnowa i rozwój wsi" realizowanego w ramach Programu Rozwoju Obszarów Wiejskich na lata 2007-2013 wraz z załącznikiem, za: www.bip.umww.pl (dostęp 09.02.2012 r.).
- Uchwała Nr XXXVIII/350/02 Rady Miejskiej w Łobżenicy z dnia 8 października 2002 r. w sprawie zmiany miejscowego planu zagospodarowania przestrzennego miasta Łobżenicy wraz z załącznikami.

- Uchwała Nr VII/45/03 Rady Miejskiej w Łobżenicy z dnia 29 kwietnia 2003 r. w sprawie Statutu Gminy Łobżenica wraz załącznikami.
- Uchwała Nr XL/261/10 Rady Miejskiej w Łobżenicy z dnia 24 września 2010 r. w sprawie utworzenia jednoosobowej spółki z ograniczoną odpowiedzialnością pod nazwą „Zakład Gospodarki Komunalnej i Mieszkaniowej spółka z ograniczoną odpowiedzialnością” i powierzenia spółce wykonywania zadań własnych gminy.
- Uchwała Nr VI/24/11 Rady Miejskiej w Łobżenicy z dnia 10 lutego 2011 r. w sprawie Budżetu gminy Łobżenica na 2011 rok wraz z załącznikami.
- Wykaz zabytków nieruchomych wpisanych do rejestru zabytków na terenie województwa wielkopolskiego – stan na 31 grudnia 2011 r., za www.nid.pl (dostęp 28.03.2012 r.).
- zdjęcia autorstwa Piotra Orła.
- zdjęcia wieży ciśnień autorstwa Jana Dubieli.
- zdjęcia wieży ciśnień autorstwa Eugeniusza Starszaka.

Opracowali:

Łukasz Sobieszczyk

Jerzy Cynajek

Urząd Miejski Gminy Łobżenica

Łobżenica, 2012 r.

Autorzy dziękują za pomoc wszystkim osobom oraz instytucjom, które przyczyniły się do powstania niniejszej prezentacji multimedialnej.