

URZĄD MIEJSKI W ŁOBŻENICY

**PROGNOZA ODDZIAŁYWANIA NA ŚRODOWISKO USTALEŃ
MIEJSCOWEGO PLANU ZAGOSPODAROWANIA
PRZESTRZENNEGO MIASTA ŁOBŻENICY
W REJONIE UL. WYRZYSKIEJ**

Autorzy:

mgr inż. arch. Agata Marciniak

mgr inż. arch. Aldona Cieśla

mgr inż. Sonia Myszak

2019/2020

(aktualizacja przed wyłożeniem do publicznego wglądu 21-04-2021)

Spis treści

1. Wstęp	4
1) Podstawa prawna	4
2) Cel i zakres planu miejscowego oraz prognozy oraz powiązania z innymi dokumentami.....	4
3) Metody stosowane przy sporządzaniu prognozy.....	5
2. Stan oraz funkcjonowanie środowiska przyrodniczego	6
1) Położenie geograficzne, obecne zagospodarowanie terenu i uwarunkowania planistyczne.....	6
2) Ukształtowanie powierzchni ziemi (rzeźba terenu, geologia, surowce mineralne).....	8
3) Warunki glebowe	10
4) Charakterystyka stosunków wodnych	10
5) Powietrze atmosferyczne.....	11
6) Warunki akustyczne	14
7) Klimat lokalny	15
8) Szata roślinna i świat zwierzęcy	16
9) Przyrodnicze obszary chronione.....	17
10) Zabytki oraz inne kulturowe obszary chronione	19
3. Charakterystyka ustaleń miejscowego planu zagospodarowania przestrzennego	20
1) Położenie w gminie oraz ograniczenia w zagospodarowaniu przestrzennym.....	20
2) Istniejący stan środowiska oraz potencjalne zmiany tego stanu w przypadku braku realizacji projektowanego dokumentu	20
3) Istniejące problemy ochrony środowiska oraz cele tej ochrony	21
4) Projektowana zmiana użytkowania terenu	24
5) Analiza ustaleń projektu miejscowego planu zagospodarowania przestrzennego...	24
6) Zagrożenia na etapie funkcjonowania ustaleń planu.....	26
4. Prognoza oddziaływania na środowisko ustaleń planu	28
1) Powierzchnia ziemi, gleby i zasoby naturalne	28
2) Warunki hydrologiczne i ochrona wód	28
3) Różnorodność biologiczna, flora i fauna	30
4) Krajobraz.....	30
5) System powiązań i przyrodnicze obszary chronione	31
6) Warunki życia i zdrowie ludzi	33
7) Jakość powietrza i klimat lokalny	33
8) Zabytki i dobra materialne	34
9) Ochrona przed hałasem	34
10) Promieniowanie elektromagnetyczne i strefy ograniczonego inwestowania.....	34
11) Przewidywane skutki oddziaływania planu na całość środowiska przyrodniczego	34

PROGNOZA ODDZIAŁYWANIA NA ŚRODOWISKO USTALEŃ MIEJSCOWEGO PLANU ZAGOSPODAROWANIA
PRZESTRZENNEGO MIASTA ŁOBŻENICY W REJONIE UL. WYRZYSKIEJ

12) Transgraniczne oddziaływanie na środowisko	37
13) Zalecenia oraz rozwiązania mające na celu zapobieganie, ograniczanie lub kompensację przyrodniczą negatywnych oddziaływań na środowisko	37
14) Alternatywne rozwiązania	37
15) Przewidywane metody analizy skutków realizacji postanowień projektowanego dokumentu.....	37
5. Ocena rozwiązań funkcjonalno-przestrzennych, podsumowanie i wnioski....	39
6. Streszczenie w języku niespecjalistycznym.	40
7. Materiały źródłowe oraz podstawowe przepisy prawne.	41

1. Wstęp.

W rozdziale zawarto informacje o podstawach prawnych, zawartości, głównych celach projektowanego dokumentu, jego powiązaniach z innymi dokumentami oraz informacje o metodach zastosowanych przy sporządzaniu prognozy.

1) Podstawa prawna

Plan miejscowy został opracowany na podstawie uchwały nr XLVIII/401/18 Rady Miejskiej w Łobżenicy z dnia 24 września 2018 r. w sprawie przystąpienia do sporządzenia miejscowego planu zagospodarowania przestrzennego miasta Łobżenicy w rejonie ul. Wyrzyskiej.

Plan miejscowy opracowano zgodnie z art. 15 ustawy z dnia 27 marca 2003 r. o planowaniu i zagospodarowaniu przestrzennym (Dz. U. z 2020, poz. 293 ze zm.) oraz Rozporządzeniem Ministra Infrastruktury z dnia 26 sierpnia 2003 r. w sprawie wymaganego zakresu projektu miejscowego planu zagospodarowania przestrzennego (Dz. U. Nr 164, poz. 1587).

Prognoza jest niezbędnym elementem projektu miejscowego planu zagospodarowania przestrzennego, opracowywana jest z projektem planu i poddawana wraz z nim procedurze planistycznej od momentu opiniowania.

Podstawę do opracowania niniejszej prognozy stanowi ww. uchwała o przystąpieniu do sporządzania miejscowego planu.

Prognozę oddziaływania na środowisko ustaleń miejscowego planu zagospodarowania przestrzennego miasta Łobżenica w rejonie ul. Wyrzyskiej opracowano zgodnie z art. 51 ust. 2 oraz art. 52 ust. 1 i 2 ustawy z dnia 3 października 2008 roku o udostępnianiu informacji o środowisku i jego ochronie, udziale społeczeństwa w ochronie środowiska oraz o ocenach oddziaływania na środowisko (Dz. U. z 2021 r. poz. 247).

2) Cel i zakres planu miejscowego oraz prognozy oraz powiązania z innymi dokumentami

Celem sporządzania projektów miejscowych planów zagospodarowania przestrzennego jest przede wszystkim zagwarantowanie optymalnego ładu przestrzennego, a drugoplanowym choć równie ważnym względem ekonomicznych i społecznych. Cele ekonomiczne nawiązują do rozsądnego gospodarowania terenem i efektywnego wykorzystania gruntów. Cele społeczne z kolei to suma wszystkich działań warunkujących harmonijny rozwój gospodarczy.

Celem sporządzenia prognozy jest określenie i ocena oddziaływania na środowisko ustaleń miejscowego planu zagospodarowania. Skutki realizacji projektu planu będą weryfikowane na bieżąco podczas codziennej obserwacji realizacji inwestycji oraz procesów zachodzących w środowisku.

Na podstawie art. 53 i w związku z art. 57 i 58 ustawy¹ Burmistrz Łobżenicy uzgodnił zakres i stopień szczegółowości informacji wymaganych w prognozie oddziaływania na środowisko dla przedmiotowego miejscowego planu z Regionalną Dyrekcją Ochrony Środowiska w Poznaniu oraz Państwowym Powiatowym Inspektorem Sanitarnym w Pile. Uznano, że prognoza winna być opracowana w pełnym zakresie.

Prognoza obejmuje m.in. następujące zagadnienia:

¹ Ustawa z dnia 3 października 2008 roku o udostępnianiu informacji o środowisku i jego ochronie, udziale społeczeństwa w ochronie środowiska oraz o ocenach oddziaływania na środowisko

1. rozpoznanie i analizę środowiska przyrodniczego (charakterystyka komponentów środowiska, stan sanitarny, stopień odporności, powiązania funkcjonalne, ochrona przyrody);
2. potencjalne zagrożenia dla środowiska przyrodniczego;
3. prognozę zmian środowiska przyrodniczego, wynikających ze zmiany przeznaczenia terenów;
4. charakterystykę podstawowych ustaleń planu miejscowego;
5. propozycje rozwiązań minimalizujących skutki zmian i zagrożenia;
6. prognozę oddziaływania na środowisko przyrodnicze obecnego zainwestowania terenu;
7. streszczenie.

Celem sporządzenia planu miejscowego jest zaprojektowanie osiedla mieszkaniowego (zabudowa mieszkaniowa wielorodzinna, jednorodzinna, usługowa) w zgodzie z ustaleniami studium i z uwzględnieniem przebudowy drogi wojewódzkiej nr 242 w zakresie budowy obwodnicy miasta.

Projekt planu wykazuje zgodność z dokumentami gminnymi tj. Studium uwarunkowań i kierunków zagospodarowania przestrzennego gminy Łobżenica² oraz zgodność z dokumentami strategicznymi województwa, w szczególności Planem Zagospodarowania Przestrzennego Województwa Wielkopolskiego. Wymienione dokumenty w swych założeniach kierują się zasadą zrównoważonego rozwoju, mając na uwadze realizację Polityki ekologicznej Państwa.

3) Metody stosowane przy sporządzaniu prognozy

Przy sporządzaniu niniejszej prognozy stosowano przede wszystkim metodę, polegającą na łączeniu w logiczną całość zebranych informacji o środowisku i mechanizmach jego funkcjonowania.

Analizując projekt planu miejscowego, w sporządzanej prognozie, wskazano potencjalne zagrożenia oraz przedstawiono rozwiązania minimalizujące negatywny wpływ realizacji ustaleń planu na środowisko.

Prognozę oddziaływania na środowisko przedstawiono w zakresie, jaki umożliwia obecny stan informacji o środowisku przyrodniczym oraz przewidywanym zainwestowaniu i zagospodarowaniu terenu.

² Studium uwarunkowań i kierunków zagospodarowania przestrzennego gminy Łobżenica – Uchwała Nr XLVI/378/18 Rady Miejskiej w Łobżenicy z dnia 22 czerwca 2018 r.

2. Stan oraz funkcjonowanie środowiska przyrodniczego.

W rozdziale zawarto opis, analizę i ocenę istniejącego stanu środowiska na obszarach objętych miejscowym planem oraz istniejących problemów ochrony środowiska istotnych z punktu widzenia realizacji projektowanego miejscowego planu.

1) Położenie geograficzne, obecne zagospodarowanie terenu i uwarunkowania planistyczne

Gmina Łobzenica położona jest w północnej części województwa wielkopolskiego w północno-wschodniej części powiatu pilskiego. Graniczy z następującymi gminami: gminą Złotów i Zakrzewo (powiat złotowski) od północnego zachodu, gminą Więcbork (powiat Sępólno Krajeńskie) od północnego wschodu, gminą Mrocza, gminą Sadki (powiat Nakło nad Notecią) od wschodu i południowego wschodu oraz z gminami Wyrzysk i Wysoka (powiat pilski) od południa i od południowego zachodu. Powiaty Sępólno Krajeńskie i Nakło nad Notecią należą do województwa kujawsko-pomorskiego.

Gmina Łobzenica zajmuje około 190,68 km², co stanowi ok. 15% powierzchni całkowitej powiatu pilskiego. Obszar gminy składa się z 22 sołectw: Chlebno, Dębno, Dziegciarnia, Dźwierzno Małe, Dźwierzno Wielkie, Fanianowo, Ferdynandowo, Izdebki, Kościerzyn Mały, Kruszki, Kunowo, Liszkowo, Luchowo, Piesno, Rataje, Szczerbin, Topola, Trzeboń, Walentynowo, Wiktorówko, Witrogoszcz, Witrogoszcz-Kolonia., a także miasto Łobzenica.

Rysunek 1 – Lokalizacja obszaru opracowania planu na tle mapy topograficznej.



Źródło: dane WMS <http://mapy.geoportal.gov.pl>

Plan miejscowy obejmuje obszar o powierzchni 17 ha położony na wjeździe do miasta Łobzenicy od strony Wyrzyska. Wzdłuż granic terenu przebiega droga wojewódzka nr 242 Więcbork-Łobzenica-Falmierowo-Wyrzysk (ul. Wyrzyska). Północno-wschodni fragment granicy terenu stanowi teren kolejowy, na którym przebiega nieczynna linia kolejowa.

Obecnie obszar objęty opracowaniem planu miejscowego zagospodarowany jest w przeważającej części polami uprawnymi. We fragmencie terenu przylegającym do północnej granicy terenu istnieją pojedyncze budynki mieszkalne jednorodzinne z zielenią ogrodową. Na obszarze planu nie występuje zieleń wysoka.

Rysunek 2 – Lokalizacja obszaru opracowania planu na tle ortofotomapy.

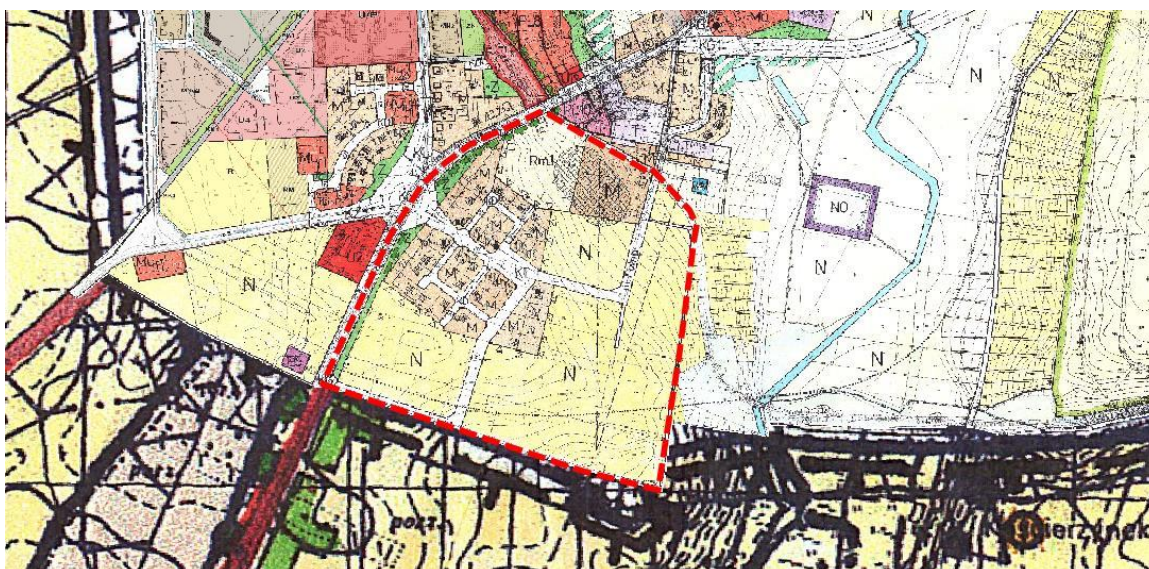


Źródło: dane WMS <http://mapy.geoportal.gov.pl>

Na całości przedmiotowego obszaru objętego planem miejscowym obowiązuje „Miejscowy plan zagospodarowania przestrzennego gminy Łobzenica” - uchwała nr XXXVIII/350/2002 Rady Miejskiej w Łobzenu z dnia 8 października 2002 r., opublikowana w Dz. Urz. Woj. Wlkp. Nr 133 z dnia 31 października 2002 r.).

Plan ten określa przeznaczenie części terenu pod zabudowę mieszkaniową jednorodzinną oraz tereny rolnicze. Układ komunikacyjny planowany w tym dokumencie uniemożliwia racjonalny podział terenu przy uwzględnieniu istniejących podziałów własnościowych. Z tej przyczyny musi on ulec przeprojektowaniu, w związku z potrzebą rozwoju struktury funkcjonalno-przestrzennej obszaru miejskiego Łobzenu. Nie uwzględnia on również planowanej obwodnicy miasta.

Rysunek 3 – Lokalizacja obszaru opracowania planu na tle obowiązującego planu miejscowego.

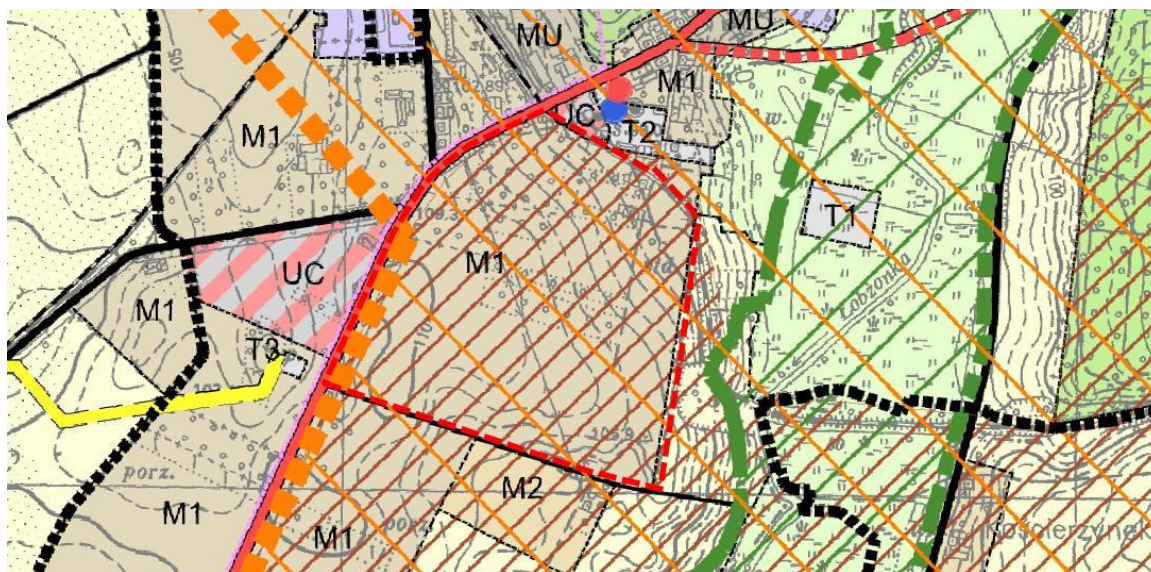


Źródło: dane WMS Urzędu Miejskiego w Łobzenu za pośrednictwem <http://portal.gison.pl/lobzenica/>

Obszar objęty miejscowym planem w całości obejmuje teren oznaczony w studium uwarunkowań i kierunków zagospodarowania przestrzennego gminy Łobzenica symbolem **M1** – tereny zabudowy mieszkaniowej. Na tym terenie ustala się realizację zabudowy mieszkaniowej jednorodzinnej lub/i wielorodzinnej, wraz z niezbędną

infrastrukturą techniczną i układem komunikacyjnym obsługującym tę zabudowę. Lokalizację oraz zakres uzupełniającej funkcji - zabudowy usługowej, zieleni, należy określić na etapie sporządzania miejscowego planu zagospodarowania przestrzennego, przy czym powinny być to usługi nieuciążliwe, towarzyszące zabudowie mieszkaniowej, w tym np. usługi sportu, rekreacji, kultury, zdrowia, oświaty, handlu, sakralne, biura. Dopuszcza się wyznaczenie w miejscowym planie terenów pod zabudowę zagrodową w gospodarstwach rolnych, hodowlanych i ogrodniczych. Tereny usług, w tym usług sportu mogą być realizowane na samodzielnie wydzielonych działkach. Zabudowa usługowa powinna mieć charakter lokalny.

Rysunek 4 – Lokalizacja obszaru opracowania planu na tle obowiązującego studium uwarunkowań i kierunków zagospodarowania przestrzennego gminy Łobżenica.



Źródło: dane WMS Urzędu Miejskiego w Łobżenicy za pośrednictwem <http://portal.gison.pl/lobzenica/>

Planowane ustalenia planu wpisują się w założenia kierunków rozwoju zawartych w Studium uwarunkowań i kierunków zagospodarowania przestrzennego gminy Łobżenica.

2) Ukształtowanie powierzchni ziemi (rzeźba terenu, geologia, surowce mineralne)

Zgodnie z regionalizacją fizyczno – geograficzną Polski Jerzego Kondrackiego, gmina Łobżenica znajduje się w mezoregionie fizyczno-geograficznym Pojezierze Krajeńskie, który jest częścią składową makroregionu – Pojezierze Południowo-Pomorskie wchodzącego w skład Podprovincji Pojezierza Południowo-Bałtyckiego.

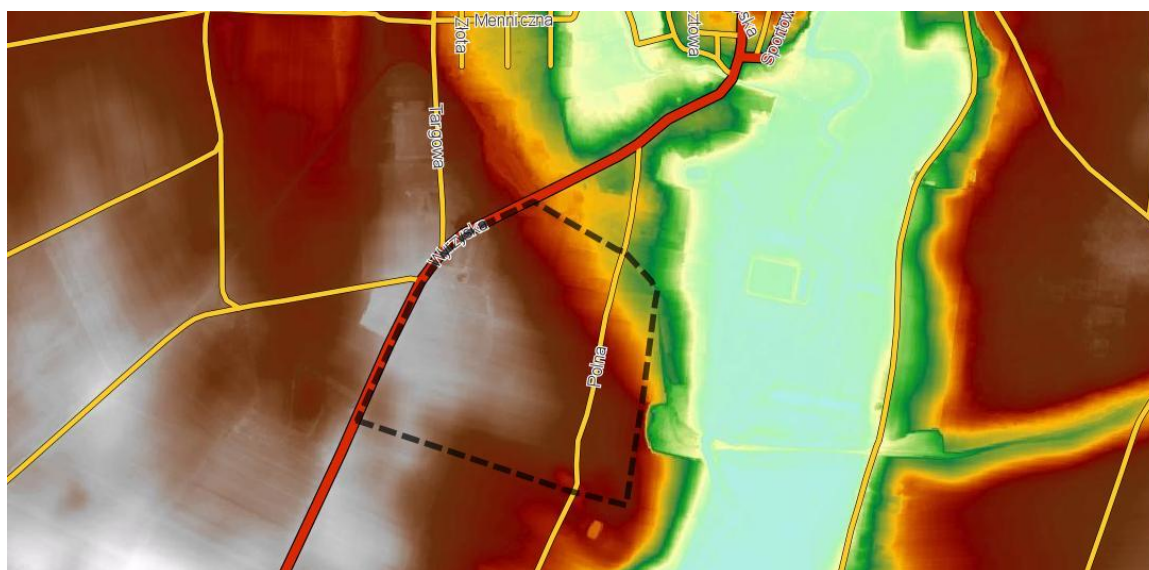
Pod względem geomorfologicznym przedmiotowy obszar znajdując się w obrębie Wysoczyzny Krajeńskiej. Centralną i południową część gminy Łobżenica zajmuje wysoczyzna morenowa płaska z licznymi mniejszymi formami rzeźby, rozczłonkowana na dwie główne części przez dolinę Łobżonki. Główny kierunek nachylenia to ekspozycja w kierunku południowo-zachodnim i południowym.

Opracowywany teren położony jest na wysokości 101,0 – 109,00 m n.p.m., opada w kierunku wschodnim do rzeki Łobżonki położonej ok. 200 m na wschód od obszaru opracowania planu (rys. 5).

Budowę geologiczną terenu, na którym znajduje się obszar opracowania planu pod względem litologicznym stanowią w przeważającej części gliny zwałowe pochodzące z osadów lodowcowych (stadiął górny). We wschodniej części na skraju obszaru

opracowania znajdują się czwartorzędowe piaski i gliny deluwialne (w części na piaskach i żwirach wodnolodowcowych) osady ze zmywów powierzchniowych.³

Rysunek 5 – Lokalizacja obszaru opracowania planu na tle dynamicznej hipsometrii.



Źródło: dane WMS <http://mapy.geoportal.gov.pl>

Gmina Łobżenica jest uboga w zasoby surowców naturalnych, występują jedynie udokumentowane złoża kruszywa naturalnego w pobliżu miejscowości Kruszki i Witrogoszcz, a także rozpoznane złoża węgla brunatnego (fragment). Przedmiotowy plan nie znajduje się na terenach złóż ani w obrębie obszarów czy terenów górniczych.⁴

Rysunek 6 – Lokalizacja obszaru opracowania planu na tle szczegółowej mapy geologicznej.



Źródło: dane WMS <http://mapy.geoportal.gov.pl>

³ Państwowy Instytut Geologiczny, dostępny w Internecie: <http://bazagis.pgi.gov.pl/website/cbdg/viewer.htm> [dostęp: 23.08.2019]

⁴ Państwowy Instytut Geologiczny, dostępny w Internecie: <http://bazagis.pgi.gov.pl/website/cbdg/viewer.htm> [dostęp: 14.06.2018]

3) Warunki glebowe

W gminie Łobżenica dominuje funkcja rolnicza, o czym świadczy udział użytków rolnych w powierzchni gminy (70%). Na terenie gminy brak jest gleb charakteryzujących się dużą produktywnością o klasach bonitacji I, II i III. Na obszarze planu przeważają grunty rolne o klasie bonitacji IIIa, IIIb. Są to grunty chronione w granicach administracyjnych miasta, zatem nie jest wymagana zgoda Ministra Rolnictwa i Rozwoju Wsi na zmianę przeznaczenia na cele nierolnicze. Występują również grunty o użytku IVa i IV.

4) Charakterystyka stosunków wodnych

Wody powierzchniowe

Gmina Łobżenica położona w całości w zlewni Noteci w dorzeczu Warty. Przez obszar gminy przepływają rzeki Łobżonka, Kocunia i Lubcza, z czego rzeka Łobżonka jest najbardziej znacząca. Na terenie gminy znajduje się również aż 27 jezior i zbiorników wodnych naturalnych o powierzchni powyżej 1 ha.

Omawiany obszar opracowania planu znajduje się w odległości średnio 200 m w linii prostej od rzeki Łobżonki, poza jej dolinę.

Dostępne są dane Oceny stanu jednolitych części wód rzek i zbiorników zaporowych 2014-2019. Na podstawie zamieszczonych tam danych punkt pomiarowy o nazwie Łobżonka - Wyrzysk w 2019 roku wykazał umiarkowany potencjał ekologiczny, a stan chemiczny poniżej dobrego (wskaźnik benzo(a)pirenu określony został jako poniżej dobrego).

Klasyfikacja elementów chemicznych w punkcie pomiarowo-kontrolnym ogółem określono jako - stan poniżej dobrego a stan wód określono jak zły.⁵

Północna część obszaru objętego planem położona jest w zasięgu JCWP Dopyływ spod Kruszek (PLRW600018188436). Stanowi on potok nizinny żwirowy i naturalną część wód. Nie jest użytkowana na potrzeby poboru wody do zaopatrzenia ludności w wodę przeznaczoną do spożycia, ani też do celów rekreacyjnych, czy kąpieliskowych. Celem środowiskowym jest uzyskanie dobrego potencjału ekologicznego i stanu chemicznego. Aktualny stan JCWP opisano jako dobry i osiągnięcie celu środowiskowego nie jest zagrożone.

Południowa część obszaru objętego planem położona jest w zasięgu JCWP Łobżonka od Jelonki do Orli (PLRW600020188479). Łobżonka w kategorii wód jest ciekim o wodach silnie zmienionych – rzeka nizinna żwirowa. Nie jest użytkowana na potrzeby poboru wody do zaopatrzenia ludności w wodę przeznaczoną do spożycia, ani też do celów rekreacyjnych, czy kąpieliskowych. Celem środowiskowym jest uzyskanie dobrego potencjału ekologicznego i stanu chemicznego. Aktualny stan JCWP opisano jako zły i istnieje ryzyko nieosiągnięcia celu środowiskowego. Termin osiągnięcia dobrego stanu wyznaczono na rok 2021. W obszarze zlewni JCWP występuje presja komunalna i jest ona zaliczona do wód powierzchniowych wrażliwych na zanieczyszczenie związkami azotu ze źródeł rolniczych oraz obszaru szczególnie narażonego, z którego odpływ azotu ze źródeł rolniczych do tych wód należy ograniczyć.⁶

W uzasadnieniu odstępstwa napisano, że zaplanowano działania podstawowe, obejmujące uporządkowanie gospodarki ściekowej, które są wystarczające, aby zredukować presję komunalną w zakresie wystarczającym dla osiągnięcia dobrego stanu. Zaplanowano też wszystkie możliwe działania mające na celu ograniczenie presji komunalnej tak, aby możliwe było osiągnięcie wskaźników zgodnych z wartościami dobrego stanu. W uwagi na czas niezbędny dla wdrożenia ww. działań, a także okres aby

⁵ Ocena stanu jednolitych części wód rzek i zbiorników zaporowych 2017-2018 - <http://poznan.wios.gov.pl> [dostęp 23.04.2020]

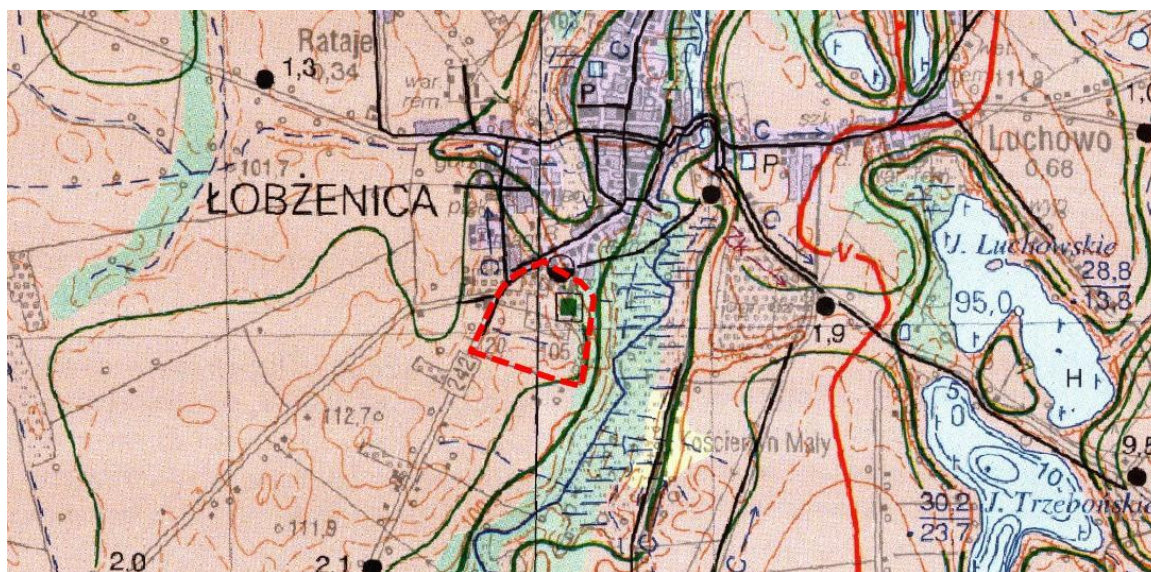
⁶ Rozporządzenie Dyrektora Regionalnego Zarządu Gospodarki Wodnej w Poznaniu z dnia 28 lutego 2017 r. w sprawie określenia w regionie wodnym Warty wód powierzchniowych wrażliwych na zanieczyszczenie związkami azotu ze źródeł rolniczych oraz obszaru szczególnie narażonego, z którego odpływ azotu ze źródeł rolniczych do tych wód należy ograniczyć (Dz. Urz. Woj. Wlkp. 2017 poz. 1638)

działania te przyniosły wymierne efekty, dobry stan wód będzie mógł być osiągnięty do roku 2021. Działaniami podstawowymi są wynikające z konieczności porządkowania systemu gospodarki ściekowej, kontrola użytkowników prywatnych i przedsiębiorstw oraz realizacja krajowego programu oczyszczania ścieków komunalnych. Jako działania uzupełniające określono zapewnienie ciągłości rzek i potoków poprzez udrożnienie obiektów stanowiących przeszkodę dla migracji ryb.⁷

Wody podziemne

Gmina Łobzenica zasadniczo położona jest poza granicą głównych zbiorników wód podziemnych, objętych szczególną ochroną, za wyjątkiem północnego fragmentu gminy, gdzie jest zlokalizowany Subzbiornik Złotów-Piła-Strzelce Krajeńskie (GZWP nr 127). Obszar planu objęty leży w obszarze JCWpd nr 35 (kod UE PLGW600035) w dorzeczu Odry i regionie wodnym Warty [czwartorzęd (porowy); neogen (porowy)]. Stan chemiczny i ilościowy oceniony jest jako dobry. Celem środowiskowym jest utrzymanie dobrego stanu chemicznego i ilościowego a ryzyko nieosiągnięcia tego celu jest niezagrażone. Ponadto, celem jest też utrzymanie jakości wody do spożycia.⁸ W odniesieniu do obszaru objętego planem najbliższym punktem monitoringu wód podziemnych jest oddalony o 19 km punkt w miejscowości Dworzakowo (gm. Białosłiwie), gdzie w 2019 r. zaliczono wody podziemne w zakresie wskaźników fizyko-chemicznych do klasy V a w zakresie klasy jakości wskaźników organicznych do I. Ogółem stan wód zaliczono do klasy IV – czyli stan niezadowolający.⁹

Rysunek 7 – Lokalizacja obszaru opracowania planu na tle mapy hydrologicznej Polski.



Źródło: dane WMS <http://mapy.geoportal.gov.pl>

Z uwagi na podłoże geologiczne grunty objęte opracowaniem charakteryzują się słabą przepuszczalnością, co potwierdza mapa hydrograficzna Polski. Znajdują się poza obszarem doliny Łobżonki, gdzie grunty są podatne na infiltrację. Tym samym nie występuje tutaj problem płytkiego zwierciadła wody gruntowej.

Na obszarze objętym granicami projektowanego planu zagospodarowania przestrzennego nie występują również obszary szczególnego zagrożenia powodzią.

Obszar planu nie znajduje się w strefie ochrony bezpośredniej i pośredniej ujęcia wód podziemnych.

5) Powietrze atmosferyczne

⁷ Ustalenia aktualizacji Planu gospodarowania wodami na obszarze dorzecza Odry w latach 2016-2021 [dostęp: 14.06.2018]

⁸ Państwowa Służba Hydrogeologiczna, dostępny w Internecie: <http://epsh.pgi.gov.pl/epsh/> [dostęp: 14.06.2018]

⁹ <http://mjjwp.gios.gov.pl/wyniki-badan/wyniki-badan-2019.html> [dostęp: 03.03.2021]

W celu rozpoznania stopnia zanieczyszczenia powietrza prowadzone są kontrole stężeń substancji zanieczyszczających w formie pomiarów emisji oraz badań monitoringowych imisji.

Głównymi zagrożeniami powodującymi zanieczyszczenia powietrza są m.in. wzrost stężeń CO₂, CH₄, N₂O i freonów, halonów w głównej warstwie atmosfery, co powoduje wzrost średniej temperatury, parowania i gwałtownych zmian zjawisk atmosferycznych oraz eutrofizacja, czyli wzrost stężenia azotu, natomiast źródłami zanieczyszczenia jest: spalanie paliw, z którego powstają m.in. szkodliwe pyły, dwutlenek azotu, dwutlenek siarki, tlenek węgla oraz dwutlenek węgla, a także procesy technologiczne – uwalniające do atmosfery związki fluoru, tlenek cynku, fenole, krezole, czy kwas octowy. Wszystkie te emisje odpowiedzialne są za zachodzące zmiany klimatyczne na ziemi. Z emisjami wiąże się w zasadzie każda działalność człowieka dzisiejszej cywilizacji – od zakładów przemysłowych, hodowli zwierząt, monokultury w hodowli roślin i rezygnacja z bioróżnorodności na rzecz nowych upraw, do użytkowania samochodów czy gospodarstw domowych.

Monitoring jakości powietrza, dla strefy wielkopolskiej, prowadzony jest przez Wojewódzki Inspektorat Ochrony Środowiska w Poznaniu. Przedmiotowy obszar został do niej zakwalifikowany na podstawie rozporządzenia Ministra Środowiska z dnia 2 sierpnia 2012 r. w sprawie stref, w których dokonuje się oceny jakości powietrza (Dz. U. z 2012 r. poz. 914), na podstawie którego cały powiat pilski należy analizować jako część tej właśnie strefy.

Główny Inspektorat Ochrony Środowiska w Poznaniu w rocznej ocenie jakości powietrza w województwie Wielkopolskim za rok 2019, zaprezentował wyniki oceny jakości powietrza atmosferycznego pod kątem kryteriów dla ochrony zdrowia oraz dla ochrony roślin. Wynikiem tej oceny jest zaliczenie strefy wielkopolskiej do jednej z klas:

1. w klasyfikacji podstawowej:

- do klasy A – jeżeli stężenia zanieczyszczenia na terenie strefy nie przekraczają odpowiednio poziomów dopuszczalnych lub poziomów docelowych;
- do klasy C – jeżeli stężenia zanieczyszczeń na terenie strefy przekraczają poziomy dopuszczalny lub poziomy docelowe.

2. w klasyfikacji dodatkowej (klasyfikacja wprowadzona na potrzeby raportowania do Komisji Europejskiej):

- do klasy A1 – jeżeli brak przekroczenia poziomu dopuszczalnego dla pyłu PM_{2,5} dla fazy II – tj. $\leq 20 \mu\text{g}/\text{m}^3$;
- do klasy C1 – jeżeli odnotowano przekroczenie poziomu dopuszczalnego dla pyłu PM_{2,5} dla fazy II – tj. $> 20 \mu\text{g}/\text{m}^3$;
- do klasy D1 – jeżeli poziom stężeń ozonu nie przekracza poziomu celu długoterminowego;
- do klasy D2 – jeżeli poziom stężeń ozonu przekracza poziom celu długoterminowego.

Roczna ocena jakości powietrza na rok 2019 w województwie wielkopolskim dla strefy wielkopolskiej według kryteriów odniesionych do ochrony zdrowia wykazała brak przekroczeń dopuszczalnego poziomu substancji w powietrzu dla dwutlenku siarki, dwutlenku azotu, benzenu, tlenku węgla, ozonu, ołowiu, arsenu, kadmu, niklu oraz pyłu zawieszonego PM_{2,5}, zatem całą strefę zaklasyfikowano do klasy A.

Najwyższa wartość stężenia substancji w powietrzu dotyczy substancji pyłu zawieszonego PM₁₀ oraz benzo(a)pirenu. Ocena jakości powietrza wykazała przekroczenie dopuszczalnych stężeń ww. substancji, klasyfikując tym samym strefę wielkopolską w klasie C.

PROGNOZA ODDZIAŁYWANIA NA ŚRODOWISKO USTALEŃ MIEJSCOWEGO PLANU ZAGOSPODAROWANIA PRZESTRZENNEGO MIASTA ŁÓBŻENICY W REJONIE UL. WYRZYSKIEJ

Tabela 1 - Wyniki oceny jakości powietrza w roku 2019 pod kątem ochrony zdrowia ludzi.

Lp.	Nazwa strefy	Kod strefy	SO ₂	NO ₂	C ₆ H ₆	CO	O ₃	PM10	Pb	As	Cd	Ni	B(a)P	PM _{2,5}
1	Aglomeracja Poznańska	PL3001	A	A	A	A	A ¹	C	A	A	A	A	C	A ²
2	miasto Kalisz	PL3002	A	A	A	A	A ¹	A	A	A	A	A	A	A ²
3	strefa wielkopolska	PL3003	A	A	A	A	A ¹	C	A	A	A	A	C	A ²

¹⁾ Dla ozonu – poziom celu długoterminowego, strefy uzyskały klasę D2

²⁾ Dla pyłu PM_{2,5} – poziom dopuszczalny II faza, strefa aglomeracja poznańska i strefa miasto Kalisz uzyskała klasę A1, natomiast strefa wielkopolska uzyskała klasę C1

Źródło: Roczna ocena jakości powietrza w województwie wielkopolskim za rok 2019, str. 75

Ocena jakości powietrza w strefie wielkopolskiej pod kątem ochrony roślin nie wykazała przekroczeń w zanieczyszczeniu powietrza dwutlenkiem azotu i dwutlenkiem siarki, a co za tym idzie strefa została zaliczona do klasy A. Wykazała natomiast przekroczenia w zanieczyszczeniu powietrza ozonem, w związku z czym strefę wielkopolską zaliczono do klasy C.

Tabela 2 - Wyniki oceny jakości powietrza w roku 2019 pod kątem ochrony roślin.

Lp.	Nazwa strefy	Kod strefy	SO ₂	NO ₂	O ₃ ¹
1	strefa wielkopolska	PL3003	A	A	C

¹⁾ Dla ozonu – poziom celu długoterminowego strefa wielkopolska uzyskała klasę D2

Źródło: Roczna ocena jakości powietrza w województwie wielkopolskim za rok 2019, str. 84

Wynikiem rocznej oceny jakości powietrza jest wyodrębnienie stref, wymagających podjęcia działań naprawczych, zmierzających do poprawy jakości powietrza (strefy klasy C). Fakt ten nakłada na zarząd województwa obowiązek przygotowania oraz uchwalenia programów ochrony powietrza (POP). Sejmik Województwa Wielkopolskiego Uchwałą Nr XXI/391/20 z dnia 13 lipca 2020 r. przyjął „Program ochrony powietrza dla strefy wielkopolskiej”. Ponadto, w zakresie zaopatrzenia w ciepło obowiązuje również uchwała nr XXXIX/941/17 Sejmiku Województwa Wielkopolskiego z dnia 18 grudnia 2017 r. w sprawie wprowadzenia na obszarze województwa wielkopolskiego ograniczeń lub zakazów w zakresie eksploatacji instalacji, w których następuje spalanie paliw.

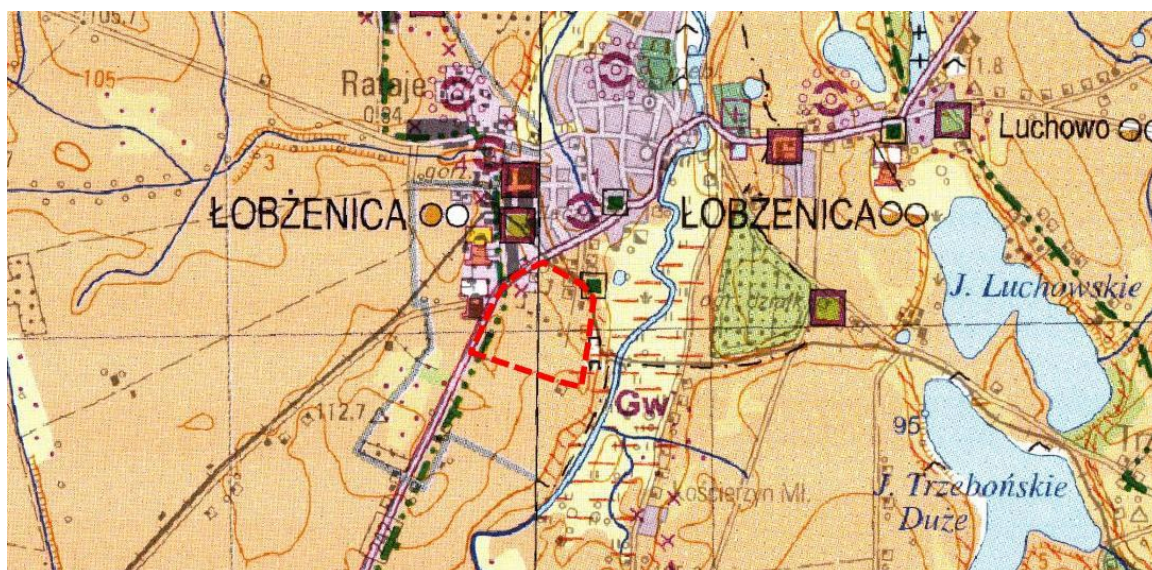
Największe zanieczyszczenie atmosfery, związane jest z rozproszonymi, małymi źródłami punktowymi – z różnych urządzeń technologicznych i wentylacyjnych, małych zakładów, lokalnych kotłowni komunalnych, palenisk domowych oraz niezorganizowanych - składowisk odpadów, oczyszczalni ścieków, przeladunków i transportem materiałów sypkich lub substancji lotnych. Dla obszaru objętego miejscowym planem, z uwagi na planowaną zabudowę kluczowym czynnikiem będzie wykorzystanie nowoczesnych technologii grzewczych z zastosowaniem paliw i urządzeń niskoemisyjnych. Ustalenia te znalazły odzwierciedlenie w tekście planu. Działania te są zgodne z obowiązującymi dokumentami POP dla strefy wielkopolskiej, a w szczególności z działaniami naprawczymi zawartymi w „Programie ochrony powietrza dla strefy wielkopolskiej w zakresie pyłu PM10, PM2,5 oraz B(a)P”.¹⁰

Omawiany obszar znajduje się w mieście Łobżenica, które jest zaliczone do skupisk źródeł niskiej emisji gazów i pyłów.¹¹

¹⁰ Uchwała Nr XXXIII/853/17 Sejmiku Województwa Wielkopolskiego (Dz. Urz. Woj. Wlkp. z 2017 r. poz. 5320).

¹¹ na podstawie mapy sozologicznej Polski

Rysunek 8 – Lokalizacja obszaru opracowania planu na tle mapy sozologicznej Polski.



Źródło: dane WMS <http://mapy.geoportal.gov.pl>

Teren objęty opracowaniem planu zalicza się do obszaru, w którym nie stwierdzono tego zjawiska, z uwagi na brak zabudowy. Mimo to, zastosowane systemy grzewcze powinny być wyposażone w urządzenia charakteryzujące się minimalnymi wskaźnikami emisji, a ewentualne przestarzałe technologie powinny ulec wymianie, tak by spełnić wymagania wynikające z przepisów odrębnych.^{12 13}

Realizacja i użytkowanie obwodnicy miasta Łobzenicy w ciągu drogi wojewódzkiej nr 242 Łobzenica -Falmierowo będzie wiązać się z emisją zanieczyszczeń powietrza atmosferycznego. Z dokumentacji przedstawionej przez WZDW do postępowanie o uzyskanie decyzji środowiskowej wynika, że po oddaniu do eksploatacji projektowanego przedsięwzięcia, powstające maksymalne stężenia emitowanych zanieczyszczeń zarówno w roku 2025, jak i w roku 2035 nie przekroczą obowiązujących dopuszczalnych poziomów substancji w powietrzu określonych ze względu na ochronę zdrowia ludzi ochroną roślin już w obszarze pasa drogowego. Mimo wzrostu natężenia ruchu w roku 2035 w stosunku do roku 2025 o około 12 ÷ 33 %, poziom stężeń w roku 2035 będzie niższy niż w roku 2025 o około 6 ÷ 23,8 %. Będzie to wynikiem wprowadzania na rynek, a tym samym udziału w ruchu, pojazdów z silnikami spełniającymi coraz bardziej zaostrzone normy dotyczące dopuszczalnych wartości emisji poszczególnych zanieczyszczeń. Zaostrzenie tych norm jest na tyle duże, że rekompensuje z powodzeniem planowany wzrost natężenia ruchu.¹⁴

6) Warunki akustyczne

Klimat akustyczny ocenia się poprzez sumaryczny poziom hałasu opracowywanego obszaru, złożony z hałasu komunikacyjnego – od dróg i szyn, hałasu przemysłowego oraz komunalnego.

Na warunki akustyczne gminy i miasta Łobzenica największy wpływ ma transport samochodowy. Przez teren gminy oraz wzdłuż granic planu przebiega droga wojewódzka nr 242, dla której Wielkopolski Zarząd Dróg Wojewódzkich w Poznaniu przeprowadził pomiar ruchu w roku 2015 r. Na odcinku Wyrzysk-Więcbork odnotowano łącznie 2515 samochodów/dobę. Udział samochodów osobowych w tych przejazdach to ponad 82%.¹⁵

¹² Rozporządzenie Ministra Środowiska z dnia 24 sierpnia 2012 r. w sprawie poziomów niektórych substancji w powietrzu (Dz. U. z 2012 r., poz. 1031);

¹³ Rozporządzenie Ministra Rozwoju i Finansów z dnia 1 sierpnia 2017 r. w sprawie wymagań dla kotłów na paliwo stałe (Dz. U. z 2017 r., poz. 1690)

¹⁴ Karta Informacyjna Przedsięwzięcia polegającego na budowie obwodnicy Łobzenicy w ciągu drogi wojewódzkiej nr 242 Łobzenica – Falmierowo (Radniecki - Pracownia Analiz Przyrodniczych – Poznań 07-11-2019)

¹⁵ Generalny Pomiar Ruchu – WZDW Poznań 2015 r.

Jest to umiarkowane natężenie ruchu i nie jest to znaczne obciążenie ruchem samochodów ciężarowych. Z uwagi jednak na położenie obszaru opracowania planu względem tej drogi oraz na planowane funkcje związane z mieszkalnictwem, może się okazać, że przekroczenia te następują mimo, że na chwilę obecną, nie udokumentowano przekroczeń standardów akustycznych dla terenów objętych opracowaniem planu miejscowego. Zarządca drogi nie opublikował map akustycznych dla ww. drogi. Kwestią w chwili obecnej niewiadomą jest obciążenie ruchem planowanej obwodnicy miasta, która w projekcie planu przewidziana jest w południowej części obszaru opracowania. Potok ruchu ulegnie zmianie w stosunku do stanu obecnego.

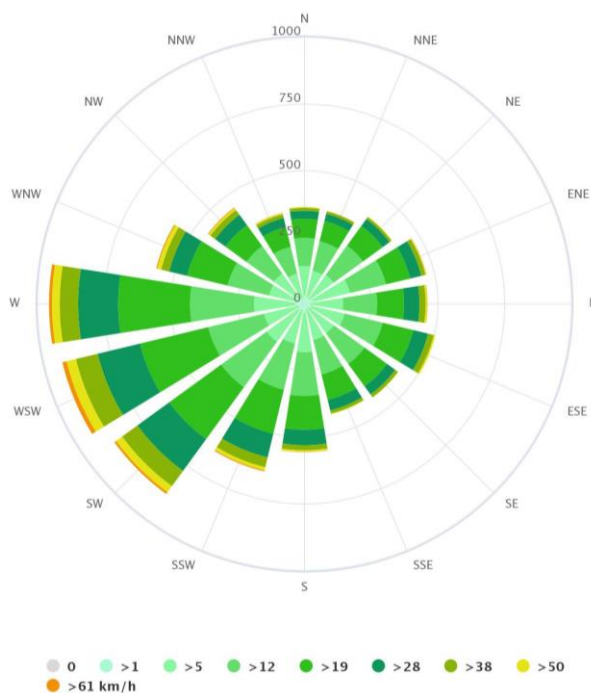
W karcie informacyjnej przedsięwzięcia polegającego na budowie obwodnicy Łobzenicy w ciągu drogi wojewódzkiej nr 242 Łobzenica – Falmierowo (Radniecki - Pracownia Analiz Przyrodniczych – Poznań 07-11-2019), prognoza ruchu dla projektowanej obwodnicy to ogółem: 1062 pojazdów na dobę w roku 2025 i 1413 pojazdów na dobę w roku 2035. Natomiast dla odcinka relacji DW 242 - kierunek Łobzenica prognozuje się 2758 poj./dobę w roku 2025 i 3349 poj./dobę w roku 2035. W karcie informacyjnej dla przedsięwzięcia prognozowano również emisję hałasu w podziale na 2025 i 2035 rok. Wyznaczone izofony nie przekraczają terenu granicy inwestycji, która jest tożsama z liniami rozgraniczającymi drogi KDG.

Przez obszar gminy Łobzenica nie przebiega żadna czynna linia kolejowa. Zanieczyszczenie kolejowym hałasem komunikacyjnym nie będzie zatem dotyczyło obszaru planu.

7) Klimat lokalny

Na obszarze gminy Łobzenica klimat jest umiarkowany zimny. Łobzenica jest miastem ze znaczącymi opadami deszczu. Nawet podczas najsuchszych miesięcy występuje tam sporo opadów. Opierając się na klasyfikacji klimatu Köppena i Geigera, ten klimat został sklasyfikowany jako Dfb (klimat wilgotny kontynentalny z łagodnym latem, opady cały rok). Na tym obszarze temperatura średnia wynosi 7.5 °C. Średnio roczne opady to 583 mm. Opady są najniższe w miesiącu lutym, ze średnim poziomem opadów równym 28 mm. Większość opadów przypada na lipiec, tj. średnio 78 mm.

Rysunek 9 – Róża wiatrów w gminie Łobzenica.



Źródło: Klimat dla gminy Łobzenica, (<https://www.meteoblue.com/pl/pogoda/prognoza/modelclimate>), dostęp: 23.08.2019r.

Średnia temperatura 18.1 °C sprawia, że lipiec jest najcieplejszym miesiącem w roku. Styczeń jest najzimniejszym miesiącem, z temperaturami w okolicach -4.4 °C.

Pomiędzy najsuchszym i najbardziej mokrym miesiącem, jest różnica wielkości 50 mm opadu. Przez rok, temperatura waha się w o 22.5 °C. Okres wegetacyjny na obszarze gminy trwa przeciętnie około 220-230 dni.¹⁶

Klimat gminy Łobżenica ze względu na położenie kształtowany jest głównie masami powietrza polarno-morskiego, polarno-kontynentalnego oraz kontynentalnego, z przewagą tych pierwszych. Dominują wiatry z kierunków zachodnich.

Zgodnie ze „Strategicznym planem adaptacji dla sektorów i obszarów wrażliwych na zmiany klimatu do roku 2020 z perspektywą do roku 2030” (SPA 2020) największy wpływ na warunki klimatyczne mają zjawiska ekstremalne, których obecne nasilenie się zauważalnie zmienia dynamikę cech klimatu w Polsce. We wszystkich porach roku obserwowany jest wzrost temperatury powietrza, z czego zdecydowanie większy jest on w okresie zimowym niż letnim. Z tym idzie zmniejszenie się liczby dni mroźnych w roku.

Dla regionu Wielkopolski, w którym znajduje się obszar objęty planem zaobserwowano wzrost liczby dni z opadami. Mimo częstszego pojawiania się długotrwałego wiatru o większej prędkości, omawiany obszar nie należy do regionów o zwiększonym ryzyku występowania maksymalnych prędkości wiatru. Wzrost średniej temperatury powietrza będzie miał pozytywne skutki m.in. w postaci wydłużenia okresu wegetacyjnego, skrócenia okresu grzewczego oraz wydłużeniu sezonu turystycznego.

Dominujące są jednak przewidywane negatywne konsekwencje zmian klimatu. Ze zmianami klimatycznymi wiążą się niekorzystne zmiany warunków hydrologicznych. Wprowadzie roczne sumy opadów nie ulegają zasadniczym zmianom jednak ich charakter staje się bardziej losowy i nierównomierny, czego skutkiem są dłuższe okresy bezopadowe, przerywane gwałtownymi i nawałnymi opadami. Poziom wód gruntowych będzie się obniżał, co negatywnie wpłynie na różnorodność biologiczną i formy ochrony przyrody w szczególności na zbiorniki wodne i tereny podmokłe. Zmiany będzie można zaobserwować również w porze zimowej, gdzie skróci się okres zalegania pokrywy śnieżnej i jej grubość, oraz nasili się proces ewaporacji, co wpłynie na spadek zasobów wodnych kraju.

Jednocześnie efektem zmian klimatu będzie zwiększanie częstotliwości występowania ekstremalnych zjawisk pogodowych i katastrof, które będą miały istotny wpływ na obszary wrażliwe i gospodarkę kraju. Podstawowe znaczenie będą miały ulewne deszcze niosące ryzyko powodzi i podtopień lub osuwisk – głównie na obszarach górskich i wyżynnych ale także na zboczach dolin rzecznych i na klifach wzdłuż brzegu morskiego. Coraz częściej będzie można zaobserwować silne wiatry a nawet towarzyszące im incydentalnie trąby powietrzne i wyładowania atmosferyczne, które mogą znacząco wpłynąć m.in. na budownictwo oraz infrastrukturę energetyczną i transportową.¹⁷

8) Szata roślinna i świat zwierzęcy

Środowisko przyrodnicze gminy Łobżenica charakteryzuje się znacznym stopniem przekształceń antropomorficznych, gdzie szata roślinna została zdominowana przez roślinność agrocenoz. Jest to zauważalne na obszarze opracowania planu.

Omawiany obszar w dużej części jest przestrzenią zdominowaną przez tereny użytkowane rolniczo (grunty orne i pastwiska). Badane środowisko cechuje się znacznym przekształceniem antropogenicznym. Występują tu głównie roślinność półnaturalna, związana z uprawami polowymi.

Obszar gminy Łobżenica charakteryzuje się znacznym bogactwem fauny, która licznie występuje przede wszystkim w północno-zachodniej części gminy w kompleksie leśnym, w dolinach Łobżonki i Lubczy oraz wokół zbiorników wodnych i w mniejszych terenach leśnych. Jedynie znaczne połacie terenów rolnych użytkowanych intensywnie

¹⁶ na podstawie danych z <https://pl.climate-data.org>

¹⁷ „Strategiczny plan adaptacji dla sektorów i obszarów wrażliwych na zmiany klimatu do roku 2020 z perspektywą do roku 2030” (SPA 2020) – www.ms.gov.pl

rolniczo ograniczają tę bioróżnorodność.¹⁸ Do tych terenów należy obszar objęty opracowaniem planu miejscowego. Pomimo lokalizacji w Obszarze Chronionego Krajobrazu Dolina Łobżonki i Bory Kujańskie, w związku ze znacznie przekształconym terenem i dominacją gatunków pospolitych - nie występują tu jakiegokolwiek charakterystyczne gatunki.

Bogatsza szata roślinna i obecność cennych gatunków zwierząt związana jest z terenami położonym w dolinie Łobżonki, poza granicami opracowywanego planu miejscowego.

Zgodnie z regionalizacją geobotaniczną Polski¹⁹, omawiany obszar położony jest w Podprowincji Środkowoeuropejskiej Właściwej, Dziale Brandenbursko-Wielkopolskim i Krainie Notecko-Lubuskiej. Gmina znajduje się w Okręgu Żłotowsko-Chojnickim, a obszar planu w Podokręgu Więcborskim (kod: B.1.4.d). Wg mapy przeglądowej potencjalnej roślinności naturalnej Polski, omawiany obszar zajmuje grąd środkowoeuropejski, odmiana śląsko-wielkopolska, forma niżowa, seria żyzna (Galio – Carpinetum).

9) Przyrodnicze obszary chronione

Wzdłuż rzek Lubczy i Łobżonki wyznaczono Obszar Chronionego Krajobrazu Dolina Łobżonki i Bory Kujańskie. Obszar ten obejmuje tereny chronione ze względu na wyróżniający się krajobraz o zróżnicowanych ekosystemach, wartościowe ze względu na możliwość zaspokajania potrzeb związanych z turystyką i wypoczynkiem, a także pełnią funkcję korytarzy ekologicznych.²⁰ Obszar objęty opracowaniem planu miejscowego znajduje się w jego zasięgu.

Obszar Chronionego Krajobrazu Dolina Łobżonki i Bory Kujańskie (powierzchnia 18.850 ha) rozciąga się na terenie doliny Łobżonki i lasów nad jeziorem Borówno na Pojezierzu Krajeńskim. To malowniczy, polodowcowy region, z licznymi jeziorami oraz dużymi lasami, które szczególnie atrakcyjne są koło Kujana (gm. Zakrzewo, powiat żłotowski). Charakterystyczną cechą tego obszaru są liczne tu stanowiska roślin chronionych, pomniki przyrody i ostoje bobrów. Łobżonka wypływa ze źródła na Pojezierzu Krajeńskim, w swym górnym biegu przecina Bory Kujańskie. W środkowym odcinku rzeka płynie doliną o wysokich zboczach, by stworzyć przełom w miejscu, w którym opuszcza tereny morenowe i schodzi do Pradoliny Toruńsko-Eberswaldzkiej. W dolnym biegu płynie równiną przez podmokłe tereny doliny Noteci i wpada do Noteci w pobliżu Osieku nad Notecią.

Najciekawszy i najwartościwszy fragment Borów Kujańskich, zwany Uroczyskami Kujańskim, leży koło Kujana i jeziora Borówno. W krajobrazie regionu dominują lasy, jeziora, łąki i torfowiska. Najcenniejsze z tutejszych lasów to kwaśne dąbrowy (o dwustuletniej metryce) i grądy, rosnące na obrzeżach rynien polodowcowych. Lasy i bory bagienne występują na terasach przyjeziornych lub zarośniętych jeziorach, natomiast dna rynien i dolin zajmują łąki. Na zachód od Kujana ciągną się bory i brzeziny bagienne.²¹

W ramach granic OCHK zawiera się również Obszar SOO Natura 2000 Dolina Łobżonki PLH300040. Obszar chroni rzekę Łobżonkę wraz z fragmentami dopływów - Lubczą i Orlą oraz tereny do nich przyległe, stanowiąc jeden z najcenniejszych obszarów przyrodniczych na Pojezierzu Krajeńskim. Osią obszaru jest około 60 kilometrowa dolina rzeki Łobżonki od okolic Białobłocia i Lutówka aż po dolinę rzeki Noteć (poniżej Osieka n/Notecią). W rzekach dominuje żwirowo-piaszczysty charakter dna i żwawy nurt nawiązujący do rzek podgórskich. Ostoję wyróżnia obecność bogatych florystycznie, właściwie wykształconych grądów w odmianie krajeńskiej oraz znaczne powierzchnie ekstensywnie użytkowanych łąk. Cechą ostoi jest bogactwo w siedliska i gatunki

¹⁸ Studium uwarunkowań i kierunków zagospodarowania przestrzennego gminy Łobżenica.

¹⁹ Regionalizacja geobotaniczna Polski (J.M. Matuszkiewicz – IGiPZ PAN, Warszawa 2008)

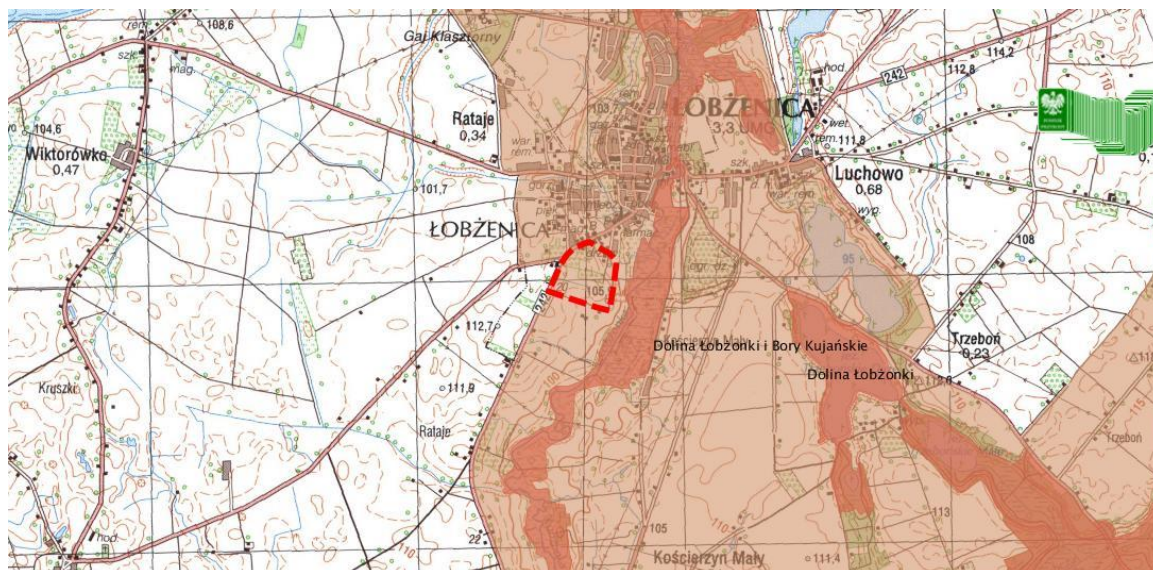
²⁰ <http://crfop.gdos.gov.pl> [dostęp 14-06-2018]

²¹ <http://regionwielkopolska.pl> [dostęp 15-06-2018]

z załączników I i II Dyrektywy Rady 92/43/EWG oraz rola korytarza ekologicznego o znaczeniu ponadregionalnym.

Obszar wyróżnia się obecnością aż 21 typów siedlisk z Załącznika I Dyrektywy Rady 92/43/EWG. Jest szczególnie istotny dla ochrony żywnych postaci lasów, zwłaszcza grądów środkowoeuropejskich *Galio sylvatici-Carpinetum* w odmianie krajeńskiej, chronionych w części w północnej części obszaru w rezerwatach przyrody "Gaj Krajeński" i "Dęby Krajeńskie". W obszarze znajdują się także żywe buczyny pomorskie *Galio odorati-Fagetum*, których płaty podlegają ochronie w rezerwacie "Buczyna". W tego typu lasach występują chrząszcze pachnica dębowa (*Osmoderma eremita*) oraz jelonek rogacz (*Lucanus cervus*). Ośią obszaru jest jednak rzeka Łobżonka wraz z fragmentami dopływów - Lubczą i Orlą. Rzeki w różnych fragmentach zawierają siedliska charakterystyczne dla tzw. rzek włosienicznikowych. Spotkać w nich można choć coraz rzadziej, strunowca - minoga strumieniowego (*Lampetra planeri*). Także, w szczególności w Łobżonce, występuje niezwykle liczna populacja małża skójki gruboskorupowej (*Unio crassus*). W dolinach rzek najbardziej znamienne są łąki o zwykle ekstensywnej formie użytkowania. W ich obrębie, poza rzadkimi elementami flory, występuje motyl czerwończyk nieparek (*Lycaena dispar*) oraz związana z rzekami ważka trzepla zielona (*Ophiogomphus cecilia*). Rzeki przepływają przez kilka jezior eutroficznym, a Łobżonce towarzyszą niewielkie starorzecza. Znamienne są również dobrze zachowane i zróżnicowane łągi olszowe. Na zboczach dolin rzecznych występują niekiedy murawy kserotermiczne.

Rysunek 10 – Lokalizacja obszaru opracowania mpzp a obszary chronione.



Źródło – dane WMS www.gdos.gov.pl

Istotną rolę siedliskotwórczą pełnią ekosystemy torfowisk mszarnych, borów i brzezin bagiennych (w części chronionych w rezerwacie "Lutowo"), jak i jezior dystroficznych. W ekosystemach tych występuje szereg gatunków zagrożonych i/lub chronionych w skali kraju oraz rzadkich w regionie.

W dolinach rzek, bądź w strefach brzegowych niektórych jezior ramienicowych, można znaleźć torfowiska nakredowe i młaki, w obrębie których występują storczyk lipiennika (*Loesela Liparis loeseli*) i mech sierpowiec błyszczący (*Drepanocladus vernicosus*), kod 1393 (= *Hamatocaulis vernicosus*, kod 6216).²²

Ponadto, na terenie gminy znajdują się liczne pomniki przyrody a także lasy ochronne podlegające ochronie prawnej zgodnie z art. 16 ust. 1 ustawy o lasach z dnia 28 września 1991r. (tj. Dz. U. z 2017 r. poz. 778 ze zm.).

²² <http://crfop.gdos.gov.pl> [dostęp 23-08-2019]

Obszar planu w całości znajduje się w granicach OCHK Dolina Łobżonki i Bory Kujańskie i przylega do drogi wojewódzkiej nr 242, wzdłuż której poprowadzona jest zewnętrzna granica. Granica zaś Obszaru SOO Natura 2000 Dolina Łobżonki PLH300040 oddalona jest o ok. 200 m w linii prostej.

10) Zabytki oraz inne kulturowe obszary chronione

Obszar objęty opracowaniem w całości znajduje się w zasięgu stanowisk archeologicznych nr AZP 34-31/23: 98, 99, 100. Stanowiska te podlegają ochronie wynikającej z zapisów przepisów ochrony zabytków i opieki nad zabytkami.

3. Charakterystyka ustaleń miejscowego planu zagospodarowania przestrzennego.

W rozdziale zawarto opis, analizę i ocenę:

- celów ochrony środowiska istotnych z punktu widzenia projektowanego miejscowego planu oraz sposoby, w jakich te cele i inne problemy środowiska zostały uwzględnione podczas opracowywania planu,
- istniejący stan środowiska oraz potencjalne zmiany tego stanu w przypadku braku realizacji miejscowego planu.

Ponadto przedstawiono analizę ustaleń planu oraz zagrożenia możliwe do zaistnienia na etapie funkcjonowania ustaleń miejscowego planu.

1) Położenie w gminie oraz ograniczenia w zagospodarowaniu przestrzennym

Omawiany obszar znajduje się w granicach administracyjnych miasta Łobżenicy. Plan miejscowy obejmuje obszar o powierzchni 17 ha. Dojazd do terenu będzie odbywać się z ul. Wyrzyckiej (drogi wojewódzkiej nr 242) za pomocą skrzyżowania (prawdopodobnie w formie ronda) z projektowaną drogą 1KDL, która stanowi główną ramę komunikacyjną dla obszaru projektowanej zabudowy. W chwili obecnej obszar planu zagospodarowany jest polami uprawnymi za wyjątkiem północnej części opracowania, gdzie znajduje się zabudowa mieszkaniowa jednorodzinna.

Ograniczenia w zagospodarowaniu terenu wynikają z położenia obszaru przy drodze wojewódzkiej nr 242 (Wyrzysk – Więcbork), zarówno z uwagi na konieczność oddalenia zabudowy od krawędzi jezdni wynikającą z przepisów o drogach publicznych dla terenów zabudowanych, jak i z możliwych uciążliwości akustycznych związanych z funkcjonowaniem tej drogi, choć na ten moment nie są dostępne dane na temat przekroczeń standardów akustycznych. Przez sam teren planu nie przebiegają również sieci infrastruktury technicznej, które mogłyby stanowić ograniczenie w zagospodarowaniu.

2) Istniejący stan środowiska oraz potencjalne zmiany tego stanu w przypadku braku realizacji projektowanego dokumentu

Omawiany teren nie jest zainwestowany. Jego planowana zabudowa jest zgodna z aktualnie obowiązującym studium uwarunkowań i kierunków zagospodarowania przestrzennego gminy Łobżenica. Teren w granicach opracowania planu miejscowego objęty jest obowiązującym miejscowym planem pn. miejscowy plan zagospodarowania przestrzennego gminy Łobżenica²³. W niniejszym planie miejscowym, obszar przeznaczony został w części na tereny zabudowy mieszkaniowej jednorodzinnej oraz tereny rolne.

Przedmiotowy obszar położony jest w granicach chronionych obszarów na podstawie ustawy o ochronie przyrody. Znajduje się na skraju OCHK Dolina Łobżonki i Bory Kujańskie. Poszczególne elementy istniejącego stanu środowiska, w tym szczegółowo charakterystykę OCHK Dolina Łobżonki i Bory Kujańskie omówiono szczegółowo w poprzednim rozdziale.

Brak uchwalenia planu nie wpłynie na intensywność zabudowy w gminie. Planowany układ komunikacyjny w planie oraz przeznaczenia terenów ukształtowane są w sposób nieadekwatny do podziałów własnościowych. Sytuacja ta powoduje, że od czasu obowiązywania obecnego planu miejscowego (17 lat) nie rozwinęła się tam żadna nowa zabudowa, która wypełniałaby założenia planu. Nie przewiduje się zatem chęci zabudowy tego terenu. Pozostała część przeznaczona jest na tereny rolnicze. Z uwagi na

²³ uchwała nr XXXVIII/350/2002 Rady Miejskiej w Łobżenicy z dnia 8 października 2002 r., opublikowana w Dz. Urz. Woj. Wlkp. Nr 133 z dnia 31 października 2002 r.

obowiązywanie planu miejscowego nie jest możliwe wydawanie decyzji administracyjnych, zatem nie ma zagrożenia powstania chaotycznej zabudowy. Aktualizacja planu w nowej edycji i przekształcenie układu komunikacyjnego a także dopuszczenie zabudowy mieszkaniowej wielorodzinnej i usług umożliwi zwiększenie efektywności terenu, dbając o rozwój zabudowy w sposób harmonijny i spójny z polityką gminy, wyrażoną w studium.

W przypadku przedmiotowego planu, przewidywane są zmiany w środowisku z uwagi na wypełnienie obszaru zabudową. Jest to zgodne ze studium uwarunkowań i kierunków zagospodarowania przestrzennego. Z punktu widzenia zaś rozwoju budownictwa za pozytywny należy uznać fakt, że mamy tu do czynienia z wypełnianiem struktury funkcjonalno-przestrzennej miasta. Nie jest to teren w odosobnieniu od jednostki osadniczej. Wyposażenie w infrastrukturę techniczną jest dogodniejsze i tańsze, a także mniej inwazyjne dla środowiska naturalnego. Jeżeli celem jest rozwój mieszkalnictwa to nie ma lepszej drogi jak wypełnianie struktur jednostek osadniczych (w tym przypadku miasta), w odróżnieniu od lokalizacji takiej zabudowy na terenach oddalonych od wszelkich mediów i w cennym krajobrazie, co niestety ma często miejsce.

3) Istniejące problemy ochrony środowiska oraz cele tej ochrony

Nie zidentyfikowano na przedmiotowym terenie istniejących problemów ochrony środowiska istotnych z punktu widzenia realizowanego projektu miejscowego planu, za wyjątkiem problemu nawożenia pól uprawnych. Przy czym docelowe przeznaczenie terenu nie zawiera terenów rolniczych, zatem planowane zagospodarowanie wyeliminuje problem zanieczyszczenia azotanami jednolitych części wód powierzchniowych i podziemnych. Problemem będzie konieczność rozwiązania gospodarki wodno-ściekowej dla przyszłego osiedla mieszkaniowego, rozwiązanie retencji wód (mała retencja), sposób ogrzewania budynków i zaopatrzenia w energię. Teren w chwili obecnej nie posiada uzbrojenia technicznego z zakresu kanalizacji sanitarnej i deszczowej, w związku z tym na etapie realizacji inwestycji będzie konieczne rozwiązanie tymczasowe do czasu wybudowania kanalizacji sanitarnej na tym obszarze. Obszar ten powinien znaleźć się w granicach aglomeracji wodno-ściekowej. Na Wyznaczenie terenów głównie mieszkaniowych w studium (M1) odzwierciedla politykę przestrzenną gminy w zakresie rozwoju struktury przestrzennej miasta. W miarę realizacji tej wizji zagospodarowania pojawią się przesłanki do odejścia od rozwiązań indywidualnych na rzecz rozwiązania systemowego, ponieważ wówczas pojawią się przesłanki ekonomiczne do realizacji takiego scenariusza. Na chwilę obecną trudno przewidzieć w jakim stopniu osiedle zostanie zrealizowane. Planowana liczba mieszkańców dla 100% realizacji funkcji mieszkaniowej to ok. 750 osób.

Obszar opracowania planu stanowi część miasta w jego granicach administracyjnych. Wpływ negatywny na istniejący stan środowiska w omawianym obszarze może zostać minimalizowany, gdyż standardy zabudowy i rozwoju sieci infrastruktury w gminie systematycznie ulegają poprawie.

Możliwe jest negatywne oddziaływanie w przypadku nieprzestrzegania przepisów prawa i stosowania starych technologii bądź złych praktyk w zakresie ogrzewania budynków. Przy czym należy zauważyć, że działania takie byłyby sprzeczne nie tylko z planem miejscowym, ale i z przepisami prawa.

Celem ochrony środowiska jako całości jest zachowanie równowagi przyrodniczej oraz trwałości podstawowych procesów przyrodniczych w rozwoju społeczno-gospodarczym. Głównym elementem pozwalającym zachować równowagę jest przestrzeganie standardów jakości środowiska określonych w Prawie ochrony środowiska i przepisach odrębnych.

W planie miejscowym wprowadzono zapisy dotyczące modernizacji, rozbudowy i budowy systemów komunikacji i infrastruktury technicznej w zgodzie z przepisami.

Przedmiotowy teren jest objęty ochroną prawną ze względów przyrodniczych (OCHK), a dla ochrony walorów krajobrazowych zawiera ustalenia dotyczące gabarytów budynków, intensywności zabudowy i formy architektonicznej tej zabudowy.

Cele ochrony środowiska ustanowione na szczeblu międzynarodowym i wspólnotowym zostały przeniesione do krajowych przepisów i na podstawie również tych przepisów są realizowane. Odpowiednie odniesienia są obecne w ustawodawstwie krajowym. Zgodnie z art. 14 ustawy z dnia 27 kwietnia 2001 r. Prawo ochrony środowiska, polityka ochrony środowiska jest prowadzona na podstawie strategii rozwoju, programów i dokumentów programowych, o których mowa w ustawie z dnia 6 grudnia 2006 r. o zasadach prowadzenia polityki rozwoju (Dz. U. z 2019 r. poz. 1295 ze zm.). Dokumenty te zostały rozdzielone tak, by opisywać różne aspekty środowiska szczegółowo i osobno. Zatem nie ma kontynuacji jednego dokumentu zbiorczego, który obowiązywał wcześniej - „Polityki ekologicznej państwa w latach 2009-2012 z perspektywą do roku 2016”. Z punktu widzenia niniejszego projektu planu i jego zakresu należy wziąć pod uwagę najistotniejszy element jakim jest ochrona powietrza i wód. Wzięto pod uwagę m.in. Krajowy Program Ochrony Powietrza do roku 2020 z perspektywą do roku 2030 przyjęty 3 września 2015 r. oraz Cele zrównoważonego rozwoju ustanowione na konferencji w Nowym Jorku w 2015 r., co przekłada się na Europejską Strategię Zrównoważonego Rozwoju oraz priorytety w skali Unii Europejskiej i cele 6. Wspólnotowego programu działań w zakresie środowiska naturalnego. Do najważniejszych wyzwań należy zaliczyć działania na rzecz zapewnienia realizacji zasady zrównoważonego rozwoju czy ochronę różnorodności biologicznej. Za równie ważne uznaje się ochronę powietrza przed zanieczyszczeniem (w tym eliminację niskich źródeł emisji, zmianę technologii i paliw na niskoemisyjne oraz rozwój gminnych systemów ciepłowniczych), ochronę zasobów naturalnych, racjonalne gospodarowanie zasobami wodnymi i leśnymi.

Odpowiednie odniesienia znajdujemy również m.in. w „Programie Ochrony Środowiska dla Województwa Wielkopolskiego na lata 2016-2020” oraz w „Planie Gospodarki Odpadami dla Województwa Wielkopolskiego na lata 2016-2022 wraz z planem inwestycyjnym”.

W „Programie Ochrony Środowiska dla Województwa Wielkopolskiego do roku 2030” w oparciu o diagnozę stanu środowiska województwa wielkopolskiego, zdefiniowane zagrożenia i problemy oraz prognozowane zmiany stanu środowiska, określono cele i kierunki interwencji Programu oraz typy zadań zgłoszonych przez samorządy dla poszczególnych obszarów interwencji. Realizacja zaproponowanych zadań nie dotyczy wszystkich jednostek i będzie uzależniona od uwarunkowań prawnych oraz środowiskowych.

Są to cele następujące (numeracja według oryginalnego dokumentu):

1. Ochrona klimatu i jakości powietrza – cele:

1.1. Dobra jakość powietrza atmosferycznego bez przekroczeń dopuszczalnych norm w strefach

1.2. Adaptacja do zmian klimatu;

1.3. Ograniczenie emisji gazów cieplarnianych;

2. Zagrożenie hałasem – cele:

2.1. Dobry stan klimatu akustycznego, brak przekroczeń dopuszczalnych poziomów hałasu;

2.2. Zmniejszenie liczby osób narażonych na ponadnormatywny hałas;

3. Pola elektromagnetyczne – cel:

3.1. Utrzymanie poziomów pól elektromagnetycznych na poziomach nieprzekraczających wartości dopuszczalnych;

4. Gospodarowanie wodami – cele:

4.1. Zwiększenie retencji wodnej województwa;

4.2. Racjonalizacja i ograniczenie zużycia wody;

4.3. Przeciwdziałanie skutkom suszy;

4.4. Osiągnięcie lub utrzymanie co najmniej dobrego stanu wód;

5. Gospodarka wodno-ściekowa, - cele:

- 5.1. Poprawa jakości wody;
- 5.2. Wyrównanie dysproporcji pomiędzy stopniem zwodociągowania i skanalizowania na terenach wiejskich;
- 6. Zasoby geologiczne – cele:
 - 6.1. Ograniczenie presji wywieranej na środowisko podczas wydobywania kopaliny;
 - 6.2. Rekultywacja terenów poeksploatacyjnych;
- 7. Gleby – cele:
 - 7.1. Ochrona gleb przed degradacją, utrzymanie dobrej jakości gleb;
 - 7.2. Rekultywacja i rewitalizacja terenów zdegradowanych;
- 8. Gospodarka odpadami i zapobieganie powstawaniu odpadów – cele:
 - 8.1. Redukcja ilości wytwarzanych odpadów, w szczególności zmieszanych odpadów komunalnych;
 - 8.2. Ograniczenie ilości odpadów komunalnych przekazywanych do składowania;
 - 8.3. Ograniczenie nielegalnego obrotu odpadami;
- 9. Zasoby przyrodnicze – cel:
 - 9.1. Zwiększenie lesistości województwa i zachowanie dobrego stanu terenów leśnych;
 - 9.2. Zachowanie różnorodności biologicznej;
- 10. Zagrożenie poważnymi awariami – cel:
 - 10.1. Brak incydentów o znamionach poważnej awarii.
- 11. Edukacja – cel:
 - 11.1. Świadome ekologicznie społeczeństwo;
- 12. Monitoring środowiska – cel:
 - 12.1. Zapewnienie aktualnych i wiarygodnych informacji o stanie środowiska

Z wielu wyżej wymienionych, projekt planu stwarza możliwości do realizacji następujących celów:

- Ochrona klimatu i jakości powietrza (wszystkie cele)
- Pola elektromagnetyczne
- Gospodarowanie wodami (wszystkie cele)
- Gospodarka wodno-ściekowa (cel 5.1)
- Gleby (cel 7.2)
- Gospodarka odpadami i zapobieganie powstawaniu odpadów (wszystkie)
- Zasoby przyrodnicze (cel 9.2).

Natomiast w „Planie Gospodarki Odpadami dla Województwa Wielkopolskiego na lata 2016-2022 wraz z planem inwestycyjnym” w gospodarce odpadami komunalnymi (w tym odpadami żywności i innymi odpadami ulegającymi biodegradacji) za główne cele uznano m.in. zmniejszenie ilości odpadów, zwiększenie odzysku, w tym w szczególności odzysku energii z odpadów, zgodnego z wymaganiami ochrony środowiska, gospodarowanie odpadami w województwie w oparciu o regionalne zakłady zagospodarowania odpadów, zwiększenie ilości zbieranych selektywnie odpadów niebezpiecznych występujących w strumieniu odpadów komunalnych oraz wyeliminowanie praktyki nielegalnego składowania odpadów komunalnych.

W zapisach planu wprowadzono odpowiednie ustalenia dotyczące ochrony powietrza oraz sposób zaopatrzenia w infrastrukturę techniczną. Usytuowanie zabudowy w obszarze miejscowego planu pozwoli na odpowiednią ochronę wszelkich zasobów naturalnych zidentyfikowanych w studium uwarunkowań i kierunków zagospodarowania przestrzennego gminy Łobżenica. Zaleceniem prognozy jest uzbrojenie terenu w urządzenia kanalizacji sanitarnej na całym obszarze oraz dbałość o małą retencję na obszarze planu.

Istotne z punktu widzenia projektowanego miejscowego planu zagadnienia znalazły swoje odzwierciedlenie w ustaleniach planu w zakresie właściwym dla niniejszego planu, omówionych szczegółowo w rozdziale III pkt 5 oraz w rozdziale IV.

4) Projektowana zmiana użytkowania terenu

Projekt planu sporządzono w zgodzie z ustaleniami studium uwarunkowań i kierunków zagospodarowania przestrzennego gminy Łobżenica.

Zmiana użytkowania polegać będzie na zmianie przeznaczenia rolniczego na mieszkaniowe i usługowe. Z zakresu usług będzie to realizacja stacji kontroli pojazdów rolniczych oraz handel częściami zamiennymi do maszyn rolniczych. Zabudowa mieszkaniowa przypuszczalnie będzie tutaj uzupełnieniem inwestycji, ale też jednocześnie będzie ona możliwa do realizacji zgodnie ze studium.

Na obszarze planu zostały wyznaczone następujące przeznaczenia terenów:

- 1) teren zabudowy mieszkaniowej wielorodzinnej;
- 2) teren zabudowy mieszkaniowej wielorodzinnej lub zabudowy usługowej;
- 3) tereny zabudowy mieszkaniowej jednorodzinnej;
- 4) tereny zabudowy mieszkaniowej jednorodzinnej lub zabudowy usługowej;
- 5) tereny zabudowy usługowej;
- 6) teren zieleni urządzonej;
- 7) teren drogi publicznej klasy głównej;
- 8) tereny dróg publicznych klasy dojazdowej.

W ustaleniach planu sprecyzowano też szczegółowy i adekwatny do obowiązujących przepisów prawa sposób zagospodarowania terenu inwestycyjnego. Wszystkie powyższe aspekty, są istotne dla zapewnienia ładu przestrzennego tej części terenu.

5) Analiza ustaleń projektu miejscowego planu zagospodarowania przestrzennego

Celem sporządzania projektu miejscowego planu zagospodarowania przestrzennego jest przeznaczenie terenów pod różne rodzaje zainwestowania: zabudowę mieszkaniową (wielorodzinną i jednorodzinną) oraz zabudowę usługową. Przeznaczenie to może być realizowane łącznie lub też alternatywnie na terenach o mieszanej funkcji mieszkaniowo-usługowej (MW/U i MN/U).

Zgodnie z wymogami ustawy o planowaniu i zagospodarowaniu przestrzennym oraz z zasadą zrównoważonego rozwoju w ustaleniach tekstowych projektu planu ustalono:

- stopień zainwestowania terenu w sposób procentowy oraz intensywność zabudowy,
- procentowy udział powierzchni terenu biologicznie czynnego w powierzchni poszczególnych terenów,
- parametry projektowanej zabudowy,
- obsługę komunikacyjną,
- zasady wyposażenia terenu w infrastrukturę techniczną.

Wszelkie przepisy dotyczące ochrony środowiska naturalnego zawsze będą miały zastosowanie do realizowanych inwestycji, gdyż są przepisami nadrzędnymi w stosunku do prawa miejscowego, a Rada Miejska ma delegację prawną jedynie do ustalania rodzaju inwestycji i formy przestrzennej zabudowy. Przepisy nadrzędne obowiązują niezależnie od tego czy obowiązuje plan miejscowy, czy też nie.

Ustalenia planu w sposób szczegółowy określają funkcję oraz parametry budynków, ich sposób lokalizacji na działce poprzez wyznaczenie obowiązujących i nieprzekraczalnych linii zabudowy.

Ustalenia tekstowe projektu miejscowego planu zagospodarowania przestrzennego w części dotyczącej ochrony środowiska przyrodniczego są następujące:

- 1) zagospodarowanie odpadów zgodne z przepisami odrębnymi;
- 2) wywóz mas ziemnych powstałych wskutek prowadzenia robót budowlanych lub zagospodarowanie ich na terenie inwestycji;
- 3) zapewnienie dopuszczalnych poziomów hałasu w środowisku na zagospodarowanych terenach:

- MW i MW/U - jak dla terenów zabudowy mieszkaniowej wielorodzinnej i zamieszkania zbiorowego,
 - MN - jak dla zabudowy mieszkaniowej jednorodzinnej,
 - MN/U – jak dla terenów mieszkaniowo-usługowych,
 - Z – jak dla terenów rekreacyjno-wypoczynkowych;
- 4) w przypadku przekroczeń standardów akustycznych w związku z funkcjonowaniem drogi wojewódzkiej nr 242 przebiegającej poza granicami planu dopuszcza się stosowanie rozwiązań z zakresu akustyki budowlanej oraz przegród przeciwhałasowych.

Zakazuje się:

- 1) przedsięwzięć mogących zawsze i potencjalnie znacząco oddziaływać na środowisko, za wyjątkiem inwestycji celu publicznego;
- 2) zakładów o zwiększonym ryzyku wystąpienia poważnej awarii przemysłowej;
- 3) handlu, chyba że ustalenia szczegółowe stanowią inaczej;
- 4) stacji paliw, punktów dystrybucji paliw;
- 5) usług z zakresu wulkanizacji, blacharstwa, lakiernictwa;
- 6) stacji napraw i obsługi pojazdów poza terenami U i MN/U;
- 7) usług demontażu pojazdów i maszyn;
- 8) usług składowania odpadów, usług złomowania lub przeładunku złomu;
- 9) składów otwartych, lokalizowanych poza budynkami;
- 10) magazynów innych niż wbudowane w budynki usługowe;
- 11) działalności wydobywczej;
- 12) usług zamieszkania zbiorowego, chyba że ustalenia szczegółowe stanowią inaczej;
- 13) stanowisk postojowych na powierzchni działki budowlanej wliczanej do minimalnej powierzchni biologicznie czynnej.

Dopuszcza się lokalizację budowli i urządzeń melioracji wodnych, w tym retencję wód zgodnie z przepisami odrębnymi, co ułatwi lokalizację obiektów budowlanych związanych z małą retencją. Plan dopuszcza też w związku z tym realizację rozwiązań pozwalających na retencjonowanie wód opadowych na terenie nieruchomości i rozwiązań opóźniających spływ wód opadowych, w szczególności wodne place zabaw, place deszczowe, rozumiane jako place z obniżonym poziomem terenu w stosunku do otaczającego gruntu czy wykorzystywanie naturalnego ukształtowania terenu.

Ustalenia powyższe są powiązane z ustaleniami z zakresu modernizacji, rozbudowy i budowy systemów infrastruktury technicznej, których brzmienie jest następujące:

- 1) odprowadzanie wód opadowych i roztopowych do kanalizacji deszczowej z dopuszczeniem zagospodarowania wód opadowych i roztopowych na terenie nieruchomości i w inny sposób zgodnie z przepisami odrębnymi;
- 2) odprowadzanie ścieków bytowych i przemysłowych do kanalizacji sanitarnej, przy czym do czasu jej realizacji dopuszcza się odprowadzenie ścieków do szczelnych zbiorników bezodpływowych, zgodnie z przepisami odrębnymi;
- 3) zaopatrzenie w wodę do celów bytowych i technologicznych, w tym do celów przeciwpożarowych, z urządzeń wodociągowych, zgodnie z przepisami odrębnymi;
- 4) zasilanie w energię elektryczną z urządzeń elektroenergetycznych zgodnie z przepisami odrębnymi z zastrzeżeniem ust. 2 pkt 2;
- 5) dopuszczenie lokalizacji stacji transformatorowych;
- 6) zaopatrzenie w gaz z urządzeń gazowych, zgodnie z przepisami odrębnymi;
- 7) zaopatrzenie w ciepło z zastosowaniem technologii i urządzeń niskoemisyjnych oraz alternatywnych źródeł energii z zastrzeżeniem ust. 2 pkt 3;

- 8) w zakresie eksploatacji instalacji, w których następuje spalanie paliw dla celów grzewczych – uwzględnienie ograniczeń i zakazów zgodnie z przepisami odrębnymi.

Dopuszcza się ponadto:

- 1) roboty budowlane w zakresie urządzeń infrastruktury technicznej i obiektów budowlanych związanych z infrastrukturą techniczną;
- 2) lokalizację urządzeń infrastruktury technicznej i obiektów budowlanych związanych z infrastrukturą techniczną, w tym urządzeń wytwarzających energię z odnawialnych źródeł energii o mocy do 100 kW, z wyłączeniem elektrowni wiatrowych i biogazowni.

Zainwestowanie terenów przeznaczonych pod zabudowę usługową charakteryzować się będzie zrównoważoną gęstością na poziomie nie większym niż:

- 25% powierzchni działki budowlanej na terenach MW i MW/U,
- 30% powierzchni działki budowlanej na terenach MN, MN/U i U,

Przy czym dodać też należy, że zgodnie z definicją zastosowaną niniejszym projekcie planu miejscowego do powierzchni zabudowy wlicza się również powierzchnię zabudowy wiat. Nasycenie zaś terenów powierzchnią biologicznie czynną utrzymane zostało na następującym minimalnym poziomie:

- 25% powierzchni działki budowlanej na terenach MW i MW/U,
- 50% powierzchni działki budowlanej na terenach MN, MN/U i U,
- 60% na powierzchni terenu ZP.

Na całym terenie zapisano również zakaz lokalizacji stanowisk postojowych na terenach powierzchni biologicznie czynnej wliczanych do wymaganej minimalnej powierzchni działki budowlanej.

6) Zagrożenia na etapie funkcjonowania ustaleń planu

Zainwestowanie terenów przeznaczonych pod zabudowę charakteryzować się będzie umiarkowaną intensywnością jak na osiedle mieszkaniowe, o czym świadczy zakładana gęstość i intensywność zabudowy. W przypadku zrealizowania w pełni wszystkich budynków mieszkalnych w maksymalnych założonych parametrach – maksymalna liczba mieszkańców kształtuje się na poziomie 750 osób. W celu złagodzenia niekorzystnego oddziaływania na środowisko oraz zachowania wartości kulturowo-przyrodniczych, projektowana zabudowa nasycona zostanie określonym udziałem powierzchni terenu biologicznie czynnego. Udział wymaganych powierzchni biologicznie czynnych w odniesieniu procentowym do całego obszaru objętego planem miejscowym wynosi nieco 32%, przy czym nie są tu wliczone powierzchnie nieutwardzone w ramach pasa drogowego.

Niekorzystne oddziaływanie związane z wprowadzonym zainwestowaniem, wiązać się będzie z budową, eksploatacją oraz bieżącą konserwacją zabudowy i urządzeń technicznych, dróg publicznych oraz utrzymaniem wprowadzonej zieleni. Postulowane będzie podłączenie planowanych budynków docelowo do kanalizacji sanitarnej w miarę rozwoju osiedla.

Oddziaływanie na powietrze atmosferyczne uzależnione będzie od zastosowanego wariantu ogrzewania budynków. Plan nakazuje stosowanie technologii niskoemisyjnych, wypełniając założenia dokumentów i aktów prawa wyższego rzędu.

Na terenie planu może występować zagrożenie hałasem komunikacyjnym pochodzącym z drogi wojewódzkiej nr 242. W tym celu, dopuszczono realizację przegród przeciwhałasowych na terenie, a także stosowanie rozwiązań budowlanych.

Zagrożenia nadzwyczajne dotyczyć mogą niespodziewanych zjawisk przyrodniczych (tj. powódzie, huragany, ulewne deszcze itp.) lub awarii wynikających z zawodności sprzętu lub zaniedbań ludzi.

**PROGNOZA ODDZIAŁYWANIA NA ŚRODOWISKO USTALEŃ MIEJSCOWEGO PLANU ZAGOSPODAROWANIA
PRZESTRZENNEGO MIASTA ŁOBŻENICY W REJONIE UL. WYRZYSKIEJ**

Powodem zagrożeń dla środowiska mogą być też wadliwie działające instalacje mechaniczne, niewystarczające lub nadmierne uszczelnienie podłoża, zła gospodarka ściekowa, lub niewłaściwa gospodarka odpadami. Wszelkie naruszenia w tym względzie regulują przepisy nadrzędne w stosunku do prawa miejscowego. Głównym zagrożeniem na etapie funkcjonowania ustaleń planu może być kontynuacja ewentualnych złych praktyk w zakresie ogrzewania budynków oraz brak rozwiązań z zakresu regulacji gospodarki ściekowej.

4. Prognoza oddziaływania na środowisko ustaleń planu.

W rozdziale zawarto opis, analizę i ocenę przewidywanych znaczących oddziaływań na cele i przedmiot ochrony obszaru Natura 2000 oraz integralność tego obszaru, a także na środowisko, w tym wszystkie jego elementy.

Ponadto przedstawiono:

- zalecenia oraz rozwiązania mające na celu zapobieganie, ograniczanie lub kompensację przyrodniczą negatywnych oddziaływań na środowisko, mogących być rezultatem realizacji miejscowego planu,
- metody analizy skutków realizacji postanowień miejscowego planu,
- informację o możliwym transgranicznym oddziaływaniu na środowisko,
- informację o braku rozwiązań alternatywnych.

1) Powierzchnia ziemi, gleby i zasoby naturalne

W obszarze planu nie występują obszary naturalne. Zasoby naturalne, rozumiane jako twory organiczne (rośliny, zwierzęta, ekosystemy) i nieorganiczne (atmosfera, wody, minerały), wykorzystywane przez człowieka w procesie produkcji i konsumpcji - dzielą się na zasoby naturalne odnawialne i nieodnawialne. Zasoby naturalne odnawialne to np.: wody, atmosfera, a ich odnawialność wynika z istnienia zamkniętych obiegów materii: tlenu, wody, azotu. Zasoby naturalne nieodnawialne to przede wszystkim zasoby energetyczne (paliwa kopalne) oraz minerały.²⁴

Projekt planu nie będzie oddziaływał na nieodnawialne zasoby naturalne z uwagi na brak ich udokumentowanego występowania na obszarze objętym opracowaniem. Natomiast systemy grzewcze czy to elektryczne (z energii pozyskiwanej z paliw kopalnych) czy też gazowe będą przyczyniały się do zużywania tych zasobów. Co do zasobów naturalnych odnawialnych, możliwe jest potencjalne niekorzystne oddziaływanie na twory organiczne, tj. rośliny, zwierzęta i ekosystemy – z uwagi na uszczuplenie powierzchni terenu biologicznie czynnego przypadku realizacji postanowień dokumentu planu.

W trakcie prac ziemnych, związanych z realizacją nowej zabudowy nastąpi zerwanie i przemieszczenie powierzchniowych warstw glebowych. Naruszeniu i trwałym przekształceniom ulegnie struktura gruntu do głębokości wykonania wykopów pod nawierzchnie, budynki i infrastrukturę techniczną.

Wprowadzenie terenów inwestycyjnych na obszarach dotąd niezabudowanych zawsze wiąże się ze zwiększeniem ilości produkowanych odpadów. Na omawianym terenie odpady te będą pochodzić z gospodarstw domowych i z obiektów usługowych. Zarówno przepisy odrębne, jak i zapisy planu nakazują odpowiednią gospodarkę odpadami poprzez ich segregację i gromadzenie w miejscach do tego przeznaczonych na terenie działki budowlanej. Przy przestrzeganiu przepisów prawa zmniejsza się ryzyko zanieczyszczenia powierzchni ziemi czy wód związanego z realizacją miejscowego planu. Przy czym jako przestrzeganie prawa rozumie się również właściwą segregację odpadów, która często przebiega niezgodnie z wytycznymi. W tym zakresie konieczne są ustawiczne działania edukacyjne. Nieumiejężna segregacja odpadów w gospodarstwach domowych jest przyczyną wzrostu cen za wywóz odpadów.

Szczegółowe ustalenia przepisów nadrzędnych w stosunku do prawa miejscowego będą miały zastosowanie w zależności od przeprowadzonej inwestycji, co oznacza odpowiednie zagospodarowanie odpadów.

2) Warunki hydrologiczne i ochrona wód

Na przedmiotowym obszarze obowiązuje plan miejscowy od 2001 r. Jak dotąd plan ten nie został zrealizowany, najprawdopodobniej na skutek zaplanowanej geometrii układu komunikacyjnego, który nie odpowiada podziałom własnościowym i utrudnia tym

²⁴ <https://encyklopedia.pwn.pl>

samym realizację zabudowy. Planowana zabudowa w omawianym obecnie projekcie planu miejscowego będzie zatem realizowana niejako od początku. Na chwilę obecną trudno jest ocenić dynamikę rozwoju osiedla, choć zgodnie z informacjami z Urzędu Miejskiego w gminie Łobżenica istnieje duże zapotrzebowanie na zabudowę mieszkaniową. Planowanie intensyfikacji funkcji mieszkaniowych w granicach administracyjnych miasta należy uznać za słuszne działanie samorządu. Teren posiada dogodne warunki do realizacji uzbrojenia wodno-kanalizacyjnego, jednak będzie to duża inwestycja, której koszty będzie ponosiła gmina. Podobnie rzecz się ma z realizacją dróg publicznych. Kluczowe dla ochrony wód będzie uregulowanie gospodarki wodno-kanalizacyjnej, w tym zagospodarowanie wód deszczowych. Z uwagi na fakt, że podłoże gruntowe stanowią w większości gliny, odprowadzenie wód deszczowych z powierzchni utwardzonych może wymagać realizacji kanalizacji deszczowej, lub też systemu małej retencji, co jest również w planie dopuszczalne. W przepisach planu ustalone są możliwości zagospodarowania wód opadowych i roztopowych, na terenie nieruchomości. Celem tego zapisu jest przeciwdziałanie ucieczce wody z terenu oraz retencjonowaniu wód w przypadku deszczy nawalnych. Utrzymanie odpowiedniej wielkości powierzchni terenów biologicznie czynnych zminimalizuje również możliwe niekorzystne zmiany hydrologiczne związane z obniżaniem się zwierciadła wód podziemnych. W miarę rozwoju zabudowy przewiduje się realizację kanalizacji sanitarnej w związku z nową zabudową mieszkaniową lub usługową, w zgodzie ze studium uwarunkowań i kierunków zagospodarowania przestrzennego gminy Łobżenica. Do czasu jej realizacji dopuszcza się stosowanie szczelnych zbiorników bezodpływowych. Ryzykiem jest tutaj brak kontroli nad regularnością wywozu nieczystości oraz czy jest on realizowany przez odpowiednie służby, a nie w sposób nielegalny przez właścicieli nieruchomości. Ponadto, kwestią istotną jest faktyczna szczelność tych zbiorników. Kontrola szczelności szamba musi być przeprowadzana co najmniej raz w roku. Właściciele obiektu muszą posiadać stosowną dokumentację potwierdzającą, że zbiornik bezodpływowy znajdujący się na terenie ich posesji jest szczelny i nie zagraża bezpieczeństwu środowiska naturalnego. Ekspertyza dotycząca szczelności zbiornika musi być sporządzana przez osobę posiadającą uprawnienie budowlane. W zależności od umiejscowienia zbiornika i jego stanu technicznego stosuje się różne metody kontroli m.in. odsłonięcie i odkopanie ścian zbiornika oraz badanie stanu izolacji. Kontrola ma na celu jednoznaczne wykluczenie lub potwierdzenie nieszczelności zbiornika, dlatego wszelkie czynności weryfikacyjne prowadzone są w trybie indywidualnym.

W aktualizacji Planu gospodarowania wodami na obszarze dorzecza Odry w latach 2016-2021 na obszarze JCWP Łobżonka od Jelonki do Orli (PLRW600020188479) stwierdzono występowanie presji komunalnej stanowiącej zagrożenie dla osiągnięcia celów środowiskowych. Biorąc zatem pod uwagę potencjalny rozwój sieci kanalizacyjnej, ryzyko pogorszenia się stanu wód na tym terenie będzie niższe i należy przypuszczać ryzyko nieosiągnięcia celów środowiskowych dla nie wystąpi. Tutaj wymagane są działania samorządu w celu poprawy dostępności kanalizacji sanitarnej dla terenów zabudowanych, ponieważ chodzi o to, żeby ograniczyć stosowanie zbiorników bezodpływowych tylko do stanu tymczasowego. Dodać też należy, że ta JCWP zaliczona jest do wód powierzchniowych wrażliwych na zanieczyszczenie związkami azotu ze źródeł rolniczych oraz obszaru szczególnie narażonego, z którego odpływ azotu ze źródeł rolniczych do tych wód należy ograniczyć. Zaprzestanie użytkowania rolniczego będzie spowoduje ograniczenie spływu azotu do wód należących do tej JCWP co należy uznać za korzystne oddziaływanie.

Dla JCWP Dopływ spod Kruszek (PLRW600018188436) nie stwierdzono możliwości zagrożenia dla osiągnięcia celu środowiskowego. W odniesieniu do JCWPd nr 35 (kod UE PLGW600035) w dorzeczu Odry i regionie wodnym Warty pomimo niekorzystnych wyników badań stanu czystości wód, stwierdzono brak ryzyka nieosiągnięcia celu środowiskowego z uwagi na dobry stan chemiczny i ilościowy.

Zmiany w zakresie hydrogeologii nie powinny wywrzeć negatywnego wpływu na środowisko przyrodnicze i wszystkie jego komponenty w obszarze rozpatrywania ani na

tereny sąsiednie. W przypadku faktycznej zmiany zagospodarowania terenu kluczowym elementem będzie realizacja systemowych rozwiązań w zakresie gospodarki wodno-ściekowej oraz gospodarki odpadami. W przypadku właściwych działań realizacja ustaleń planu nie powinna przyczynić się w sposób negatywny do osiągnięcia celu środowiskowego.

3) Różnorodność biologiczna, flora i fauna

W obszarze projektowanej zabudowy nie występuje żaden element szaty roślinnej nie przekształcony przez człowieka. W projekcie planu wprowadzono zapisy o minimalnym procentowym udziale terenu powierzchni biologicznie czynnego, by zapewnić odpowiednią równowagę dla lokalnego klimatu.

Uszczupleniu ulegnie powierzchnia terenu biologicznie czynnego z uwagi na planowany zasięg zabudowy. Zakłada się, że zabudowie mieszkaniowej jednorodzinnej będą towarzyszyć ogrody, dla zabudowy mieszkaniowej wielorodzinnej zapewniono wskaźnik terenu powierzchni biologicznie czynnej minimum 25% powierzchni działki budowlanej. Po pewnym czasie wprowadzona zagospodarowana zieleń pozwoli wzbogacić walory przyrodnicze poszczególnych fragmentów terenu opracowania. Przy spełnieniu wszystkich warunków określonych w projekcie szata roślinna nie ulegnie degradacji, a wprowadzenie nowej zieleni wpłynie korzystnie nie tylko na teren planowanych inwestycji, ale również tereny sąsiednie. Zauważyć należy, że obecnie obszar opracowania planu jest zagospodarowany polami uprawnymi, których stopniowa redukcja wbrew pozorom wpłynie pozytywnie na bioróżnorodność przyrodniczą pomimo redukcji powierzchni biologicznie czynnej. Po pewnym czasie wprowadzona zagospodarowana zieleń pozwoli wzbogacić walory przyrodnicze poszczególnych fragmentów terenu opracowania. Przy spełnieniu wszystkich warunków określonych w projekcie szata roślinna ulegnie wzbogaceniu, a wprowadzenie nowej zieleni wpłynie korzystnie nie tylko na teren planowanych inwestycji, ale również tereny sąsiednie. Ze względu na istniejące duże przekształcenia antropogeniczne nie przewiduje się znaczącego wpływu ustaleń miejscowego planu na świat zwierzęcy omawianego obszaru.

4) Krajobraz

Ustawa o ochronie przyrody definiuje walory krajobrazowe jako wartości ekologiczne, estetyczne lub kulturowe obszaru oraz związane z nim rzeźbę terenu, twory i składniki przyrody, ukształtowane przez siły przyrody lub działalność człowieka. Ustawa o ochronie zabytków i opiece nad zabytkami definiuje natomiast pojęcie krajobrazu kulturowego, czyli przestrzeni historycznie ukształtowanej w wyniku działalności człowieka, zawierającej wytwory cywilizacji oraz elementy przyrodnicze. Obie te definicje wskazują na istniejącą zależność pomiędzy naturalnymi walorami środowiska oraz działalnością człowieka i jego wkładem w kreowanie krajobrazu. Zapisy planu miejscowego mają pozwolić na ochronę wszystkich składników krajobrazu i wprowadzenie nowych elementów przyrodniczych i budowlanych w harmonii z otoczeniem.

W celu ochrony i kształtowania ładu przestrzennego ograniczono intensywność zabudowy oraz wprowadzono:

- określone wymiarami odległości nieprzekraczalnych i obowiązujących linii zabudowy,
- parametry lokalizacji budynków i wiat,
- szczegółowy zakres stosowanej zewnętrznej kolorystyki budynków.

W planie zawarto również ustalenia dotyczące gabarytów budynków i kształtu dachów oraz maksymalną powierzchnię zabudowy pozwalającą na zachowanie

pożądaney intensywności zabudowy. Założenia projektu planu są zgodne z podstawowym celem Europejskiej Konwencji Krajobrazowej, którym jest promowanie ochrony, gospodarki i planowania krajobrazu. Konwencja traktuje krajobraz jako ważny element życia ludzi zamieszkujących wszędzie: w miastach i na wsiach, na obszarach zdegradowanych, pospolitych, jak również na obszarach odznaczających się wyjątkowym pięknem - dlatego swoim zasięgiem obejmuje całe terytorium Polski.²⁵ W przypadku przedmiotowego planu ochrona i planowanie krajobrazu polega na ustaleniu zasad kompozycji urbanistycznej osiedla, z wykształceniem czytelnych układów komunikacyjnych (z podkreśleniem ich przebiegu poprzez obowiązujące linii zabudowy) oraz placu obejmującego teren U/ZP i jego otoczenie. Skala zabudowy jest dostosowana do skali miasta Łobżenica. W miarę dopełniania się struktury przestrzennej tej części miasta Łobżenica, krajobraz tego fragmentu obszaru w przyszłości będzie zmieniał się w kierunku struktury funkcjonalno-przestrzennej osiedla mieszkaniowego.

Na chwilę obecną wprowadzenie nowej zieleni, w tym zadrzewień (których obecnie brak na terenie) w tym towarzyszących zabudowie, pozwoli utrzymać istniejące walory krajobrazu oraz poprawi estetykę nowo zainwestowanych terenów. Wpłynie również korzystnie na stosunki wodne obszarów podlegających zabudowie i obszarów sąsiednich.

5) System powiązań i przyrodnicze obszary chronione

Tereny objęte projektem miejscowego planu podlegają przyrodniczej ochronie formalno – prawnej, ponieważ znajdują się w granicach Obszaru Chronionego Krajobrazu Dolina Łobżonki i Bory Kujańskie. Sam obszar został ustanowiony Uchwałą Nr IX/56/89 Wojewódzkiej Rady Narodowej w Pile z dnia 31 maja 1989 r. w sprawie ustanowienia obszarów chronionego krajobrazu w województwie pilskim²⁶. W okresie późniejszym wydano szereg aktów prawnych, przy czym ostatni z nich: Rozporządzenie Nr 1/08 Wojewody Wielkopolskiego z dnia 4 stycznia 2008 r. w sprawie obszaru chronionego krajobrazu "Dolina Łobżonki i Bory Kujańskie" – zostało unieważnione wyrokiem WSA w Poznaniu IV SA/Po 720/11 stwierdzającym nieważność aktu. Odwołując się jednak do brzmienia unieważnionego rozporządzenia w zakresie celu ochrony oraz czynnej ochrony ekosystemów – w przypadku omawianego planu mamy do czynienia z ekosystemem nieleśnym, ponieważ obszar planu położony jest w części południowej OCHK o krajobrazie osadniczym polno-łąkowym. Dla tego rodzaju ekosystemów obowiązywały następujące ustalenia:

- przeciwdziałanie sukcesji polegającej na zarastaniu łąk, pastwisk i torfowisk poprzez wypas lub koszenie oraz propagowanie ekstensywnego użytkowania łąkowego i pastwiskowego z pozostawieniem kęp drzew i krzewów,
- propagowanie działań zmierzających do utrzymania trwałych użytków zielonych, gospodarstw prowadzących produkcję pastwiskową, hodowlę lokalnych ras zwierząt i upraw starych odmian drzew i krzewów owocowych,
- preferowanie biologicznych metod ochrony roślin,
- ochrona zieleni wiejskiej oraz kształtowanie zróżnicowanego krajobrazu rolniczego poprzez utrzymanie istniejących zadrzewień wzdłuż cieków wodnych, zadrzewień śródpolnych i przydrożnych,
- utrzymanie lokalnych i regionalnych korytarzy ekologicznych,
- zachowanie śródpolnych torfowisk, zabagnień oraz oczek wodnych,
- wykonywanie prac melioracyjnych w ramach racjonalnej gospodarki rolnej z zachowaniem w stanie nienaruszonym terenów podmokłych, w tym torfowisk, obszarów wodnych i błotnych oraz obszarów źródliskowych.

²⁵ tekst i założenia Europejskiej Konwencji Krajobrazowej (Florence 2000 r.) – dostępna w Internecie <http://ochronaprzyrody.gdos.gov.pl> [dostęp 15-05-2018]

²⁶ Dz. Urz. z 1989 r. Nr 11, poz. 95 z 1989-06-16

Ponadto, dla całego obszaru OCHK (z wyłączeniem zakazu lokalizacji przedsięwzięć mogących zawsze znacząco oddziaływać na środowisko w granicach miasta) wprowadzono zakazy:

- zabijania dziko występujących zwierząt, niszczenia ich nor, legowisk, innych schronień i miejsc rozrodu oraz tarlisk, złożonej ikry, z wyjątkiem amatorskiego połowu ryb oraz wykonywania czynności związanych z racjonalną gospodarką rolną, leśną, rybacką i łowiecką,
- likwidowania i niszczenia zadrzewień śródpolnych, przydrożnych i nadwodnych, jeżeli nie wynikają one z potrzeby ochrony przeciwpowodziowej i zapewnienia bezpieczeństwa ruchu drogowego lub wodnego lub budowy, odbudowy, utrzymania, remontów lub naprawy urządzeń wodnych,
- wykonywania prac ziemnych trwale zniekształcających rzeźbę terenu, z wyjątkiem prac związanych z zabezpieczeniem, przeciwpowodziowym lub przeciwsuwiskowym lub utrzymaniem, budową, odbudową, naprawą lub remontem urządzeń wodnych,
- dokonywania zmian stosunków wodnych, jeżeli służą innym celom niż ochrona przyrody lub zrównoważone wykorzystanie użytków rolnych i leśnych oraz racjonalna gospodarka wodna lub rybacka,
- likwidowania naturalnych zbiorników wodnych, starorzeczy i obszarów wodno-błotnych,
- lokalizowania obiektów budowlanych w pasie szerokości 100 m od linii brzegów rzek, jezior i innych zbiorników wodnych, z wyjątkiem urządzeń wodnych oraz obiektów służących prowadzeniu racjonalnej gospodarki rolnej, leśnej lub rybackiej.

Obszar planu położony jest w granicach administracyjnych miasta Łobżenica. Na tym obszarze nie występują ww. uwarunkowania, które podlegały ochronie. Nie stwierdzono na obszarze planu ani w jego sąsiedztwie występowania cennych gatunków roślin i zwierząt. W opublikowanym za pośrednictwem geoserwisu GDOŚ, banku danych przyrodniczych, również nie odnotowano tam zaobserwowanych cennych gatunków roślin i zwierząt. Planowana inwestycja z uwagi na swoje granice, ustalenia dotyczące gabarytów budynków oraz zasad zabudowy, wpisuje się w sąsiedni krajobraz, co pozwala przypuszczać, że nie naruszy ona przedmiotu ochrony obszaru. Zabudowa nie będzie ingerować w tereny doliny rzeki Łobżonki, ponieważ usytuowana jest na jej skraju.

Obszar Natura 2000 mający znaczenie dla Wspólnoty położony jest w odległości ok. 100 m od obszaru opracowania planu w linii prostej. Dla przedmiotowego obszaru nie sporządzono projektu planu zadań ochronnych. Nie stwierdzono też występowania siedlisk cennych przyrodniczo występujących na terenie planu, ani też w jego najbliższym sąsiedztwie, przez to nie ma ryzyka ich naruszenia czy zniszczenia. Brak jest na obszarach w sąsiedztwie terenów objętych planem miejscowym elementów podlegających faktycznej ochronie w związku z celami i przedmiotem ochrony obszaru Natura 2000. Projekt planu uwzględnia zamierzenia inwestycyjne zarządcy drogi, którym w tym przypadku jest Wojewódzki Zarząd Dróg Wojewódzkich w Poznaniu. Zamierzeniem zarządcy jest realizacja obwodnicy Łobżenicy w ciągu drogi wojewódzkiej nr 242 Łobżenica-Falmierowo. Dla tego zamierzenia została wydana decyzja środowiskowa i inwestor musiał wykazać się dokumentacją odnoszącą się do przewidywanych uciążliwości inwestycji drogowej, w tym na obszary chronione. Omawiany plan obejmuje swym zasięgiem fragment planowanej drogi. Należy mieć na uwadze fakt, że niezależnie od tego czy plan zostanie uchwalony, jego znaczenie jest drugorzędne w tej sytuacji, bowiem inwestycja i tak będzie realizowana w drodze decyzji administracyjnej. Szczegółowa analiza oddziaływania tej inwestycji liniowej należy do inwestora tego projektu. Nie przewiduje się zatem niekorzystnego oddziaływania inwestycji realizowanych w obszarze planu miejscowego na obszar Natura 2000.

Mimo lokalizacji obszaru objętego planem miejscowym w OCHK, bliskim sąsiedztwie z obszarem Natura 2000 oraz ze względu na ukształtowanie terenu, nie przewiduje się negatywnego wpływu na przyrodnicze obszary chronione poprzez planowane inwestycje z uwagi np. na spływ zanieczyszczonych wód opadowych i roztopowych na obszary chronione a w szczególności zawierające związki azotu ze źródeł rolniczych. Omawiany

teren nie jest położony w dolinie rzeki Łobżonki, co mogłoby potencjalnie stanowić możliwość oddziaływania zabudowy na obszar chroniony.

6) Warunki życia i zdrowie ludzi

Przeznaczenie terenów pod zabudowę w zakresie wyznaczonym w „Studium ..” nie powinno wpłynąć niekorzystnie na środowisko przyrodnicze.

W zakresie granic i sposobów zagospodarowania terenów lub obiektów podlegających ochronie, ustalonych na podstawie odrębnych przepisów, terenów górniczych, a także obszarów szczególnego zagrożenia powodzią, obszarów osuwania się mas ziemnych, krajobrazów priorytetowych określonych w audycie krajobrazowym oraz w planach zagospodarowania przestrzennego województwa ustala się zgodne z przepisami uwzględnienie ograniczeń związanych z lokalizacją projektowanych urządzeń infrastruktury technicznej. Ograniczenia te określają przepisy odrębne.

7) Jakość powietrza i klimat lokalny

Z uwagi na wymóg stosowania urządzeń grzewczych o najniższych wskaźnikach emisji dalsza zabudowa nie powinna w sposób znaczący wpłynąć na stan higieniczny powietrza. Źródłem zanieczyszczenia powietrza jest głównie niska emisja, pochodząca z ogrzewania budynków. W chwili obecnej prowadzone są liczne działania mające na celu poprawę jakości powietrza w Polsce. Działania te następują na poziomie centralnym ale też i samorządowym. Kluczowe jest instalowanie w systemach grzewczych urządzeń nie bazujących na paliwach kopalnych albo przynajmniej charakteryzujących się najniższymi wskaźnikami emisji. W niniejszym planie miejscowym zakłada się stosowanie nowoczesnych technologii minimalizujących negatywne skutki emisji zanieczyszczeń do powietrza. Jednak dla rzeczywistej poprawy stanu jakości powietrza jest faktyczne wdrażanie postulowanych działań w życie oraz egzekwowanie wymogów przepisów prawa w tym zakresie oraz dalsze ich zmiany zmierzające do stopniowej eliminacji paliw kopalnych z użytku w ogóle.

Jednak nowa zabudowa niewątpliwie przyczyni się do wzrostu emisji CO₂ z systemów grzewczych jeżeli będą one oparte na paliwach kopalnych, a także z uwagi na duży udział ruchu samochodowego na terenach obwodnicy. Chcąc realizować postanowienia porozumienia paryskiego wypracowanego na Konferencji Narodów Zjednoczonych w sprawie zmian klimatu, (Paryż 2015) nie można dopuścić do wzrostu światowych temperatur do poziomu nie przekraczającego 2,0°C. Celem bardziej rygorystycznym jest dążenie do utrzymania wzrostu na poziomie nie większym niż 1,5°C co w praktyce oznacza redukcję emisji CO₂ do roku 2050 do zera. Rzeczą oczywistą jest zatem odejście od paliw kopalnych, które stopniowo będzie można uzyskać w pierwszej kolejności poprzez zwiększenie efektywności energetycznej inwestycji (w tym budynków mieszkalnych). To przełoży się na zmniejszenie zapotrzebowania energetycznego ogółem. Energia powinna być pozyskiwana z jej odnawialnych źródeł. Na chwilę obecną, nie ma wymagań ustawowych w tym zakresie, ale przyjmując za cel odejście od paliw kopalnych i redukcja emisji CO₂ do atmosfery do zera do roku 2050, zastosowanie narzędzi prawnych będzie niezbędne. Te działania będą konieczne w celu powolnego cofania zmian klimatycznych na Ziemi.²⁷

Ustalenia adekwatne do obecnej sytuacji prawnej znalazły odzwierciedlenie w tekście planu. Działania te są zgodne z obowiązującymi dokumentami POP dla strefy wielkopolskiej, a w szczególności z działaniami naprawczymi zawartymi w „Programie ochrony powietrza dla strefy wielkopolskiej w zakresie pyłu PM₁₀, PM_{2,5} oraz B(a)P”,²⁸ przy czym należy mieć świadomość, że to wciąż za mało aby odwrócić zachodzące procesy w zmianach klimatu.

²⁷ <https://ziemianarozdrozu.pl/>

²⁸ Uchwała Nr XXXIII/853/17 Sejmiku Województwa Wielkopolskiego (Dz. Urz. Woj. Wlkp. z 2017 r. poz. 5320).

W zakresie zagadnienia przewietrzania przeważające kierunki wiatrów to wiatry zachodnie. Układ komunikacyjny drogi lokalnej umożliwi przewietrzanie terenu wzdłuż tej arterii w kierunku rzeki Łobżonki. Na terenach zabudowy mieszkaniowej jednorodzinnej zabudowa będzie niższa, nie będzie blokować kierunku przewietrzania obszaru. Ponadto, obszar planu znajduje się na poziomie terenu wyższym niż centrum miasta, więc masy powietrza pochodzące z nad obszaru centrum nie będą przedostawać się do obszaru planu, a z uwagi na przeważające kierunki wiatru nie będzie miała miejsca sytuacja odwrotna.

Dla poprawy warunków wilgotnościowych i zrównoważenia warunków termicznych duże znaczenie ma też odpowiednie nasycenie terenu zielenią oraz mała retencja wód opadowych. Odpowiednie ustalenia znalazły odzwierciedlenie w planie miejscowym.

8) Zabytki i dobra materialne

W zakresie zasad ochrony dziedzictwa kulturowego i zabytków oraz dóbr kultury współczesnej w planie podjęto ustalenia ochronne z uwagi na fakt, że obszar objęty opracowaniem w całości znajduje się w zasięgu stanowisk archeologicznych nr AZP 34-31/23: 98, 99, 100. Stanowiska te podlegają ochronie wynikającej z zapisów przepisów ochrony zabytków i opieki nad zabytkami.

W zakresie szczególnych warunków zagospodarowania terenów oraz ograniczeń w ich użytkowaniu ustala się uwzględnienie ograniczeń wynikających z lokalizacji urządzeń infrastruktury technicznej. Zapisy te eliminują ryzyko naruszenia jakichkolwiek potencjalnych obiektów czy istniejących obiektów, stanowiących dobra materialne służące społeczeństwu.

9) Ochrona przed hałasem

Problem zachowania dopuszczalnych poziomów hałasu w środowisku może dotyczyć terenu objętego niniejszym miejscowym planem. Celowo też zaproponowano w pasie terenu przylegającym do planowanej obwodnicy miasta Łobżenicy (DW 242 Łobżenica-Falmierowo – teren KDG) funkcje nie wymagające spełnienia standardów akustycznych (U) Zapewnienie dopuszczalnych poziomów hałasu w środowisku następuje na terenie MN/U - jak dla terenów zabudowy mieszkaniowo-usługowej. Zapewnienie właściwego klimatu akustycznego jest wymagane odrębnymi przepisami, więc odpowiednie zapisy znajdują swoje odzwierciedlenie w ustaleniach planu miejscowego. Wprawdzie nie istnieją dane dokumentujące obecne przekroczenia norm hałasu, a wynikające z dokumentacji dostarczonej przez WZDW do wniosku o wydanie decyzji o środowiskowych uwarunkowaniach dane odzwierciedlają brak przekroczeń norm akustycznych poza terenem inwestycji. W przypadku udokumentowania przekroczeń wymaganych standardów akustycznych w środowisku konieczne będzie podjęcie działań w celu redukcji tego zjawiska – tj. lokalizacja przegród przeciwhałasowych.

Problem nie dotyczy linii kolejowej przebiegającej wzdłuż północno-wschodniej granicy planu z uwagi na to, że jest nieczynna.

10) Promieniowanie elektromagnetyczne i strefy ograniczonego inwestowania

Na przedmiotowym terenie nie występują ograniczenia wynikające z przebiegu sieci infrastruktury technicznej.

11) Przewidywane skutki oddziaływania planu na całokształt środowiska przyrodniczego

Przewidywane skutki oddziaływania miejscowego planu na całokształt środowiska oraz jego prawidłowe funkcjonowanie, w tym na obszary chronione, są zróżnicowane co do charakteru, czasu oddziaływania, odwracalności i ich zasięgu przestrzennego.

PROGNOZA ODDZIAŁYWANIA NA ŚRODOWISKO USTALEŃ MIEJSCOWEGO PLANU ZAGOSPODAROWANIA PRZESTRZENNEGO MIASTA ŁÓBŻENICY W REJONIE UL. WYRZYSKIEJ

Opracowywany plan jest związany z poszczególnymi komponentami środowiska przyrodniczego o charakterze: bezpośrednim, pośrednim, wtórnym, skumulowanym, krótkoterminowym, średnioterminowym, długoterminowym, stałym i chwilowym w sposób pozytywny (+), negatywny (-) i obojętny (0).

Tabela 3 - Oddziaływanie zabudowy mieszkaniowej (wielorodzinnej i jednorodzinnej).

Analizowany komponent	Przewidywane skutki oddziaływania
Zanieczyszczenie powierzchni ziemi	Planowane funkcje nie niosą za sobą ryzyka stałego czy też skumulowanego zanieczyszczenia powierzchni ziemi. Zaliczone są one do I grupy gruntów dla których określa się dopuszczalne zawartości substancji. Zanieczyszczenia mogą być krótkoterminowe i chwilowe związane np. z etapem budowy budynku.
Naturalna rzeźba terenu	Wpływ krótkoterminowy przy realizacji budynków.
Zagrożenie erozją	Na omawianym terenie nie wystąpi zagrożenie erozją w wyniku realizacji zabudowy.
Gleby wysokiej jakości	Na terenach występują gleby wysokiej jakości jednak znajdują się one w granicach administracyjnych miasta Łobżenica.
Zasoby naturalne (rozumiane jako złoża udokumentowane)	Na obszarze planu nie występują udokumentowane złoża.
Jakość wód powierzchniowych	Z uwagi na ukształtowanie terenu będzie następował spływ wód opadowych i roztopowych w kierunku rzeki Łobżonki (na wschód od obszaru opracowania planu). Planowana zabudowa mieszkaniowa nie będzie miała negatywnego wpływu na jakość wód powierzchniowych z uwagi na brak przewidywanych zanieczyszczeń powierzchni ziemi, które mogłyby się przedostawać wraz z wodami opadowymi i roztopowymi do wód powierzchniowych. Należy przede wszystkim starać się zagospodarować wody na nieruchomości, zgodnie z ustaleniami planu. Ponadto, pozytywnym oddziaływaniem z pewnością charakteryzować się będzie zaprzestanie spływu azotu pochodzącego z źródeł rolniczych.
Jakość wód podziemnych	Obszary opracowania obejmują grunty słabo przepuszczalne. Nie przewiduje się negatywnego wpływu na jakość wód podziemnych.
Stosunki wodne	Głębokość zwierciadła wody poniżej 2 m p.p.t. w obszarze planu pozwala przypuszczać, że zabudowa na tym terenie może nie będzie powodować zmiany stosunków wodnych w sposób długotrwały. Mogą pojawić się chwilowe i krótkoterminowe skutki wywołane realizacją inwestycji budowlanych.
Walory krajobrazu, harmonia	Ustalenia planu kładą duży nacisk na ukształtowanie zabudowy w sposób harmonijny wobec struktury przestrzennej miasta Łobżenica. Spodziewane są pozytywne długotrwałe skutki dla krajobrazu.
Walory estetyczne	Wypełnienie struktury funkcjonalno-przestrzennej pozwoli na pozytywny odbiór zabudowy, co trwale podniesie walory estetyczne miasta Łobżenica.
Obszary chronione	Nie przewiduje się znaczącego oddziaływania na obszary chronione położone w sąsiedztwie, co wykazano w analizie wpływu na obszary chronione.

PROGNOZA ODDZIAŁYWANIA NA ŚRODOWISKO USTALEŃ MIEJSCOWEGO PLANU ZAGOSPODAROWANIA PRZESTRZENNEGO MIASTA ŁOBŻENICY W REJONIE UL. WYRZYSKIEJ

Fragmentacja siedlisk	Na obszarze planu nie stwierdzono siedlisk chronionych gatunków roślin i zwierząt. Nie przewiduje się więc oddziaływania na te komponenty.
Różnorodność biologiczna	Uzupełnienie terenu zielenią urządzoną i utrzymanie wskaźnika powierzchni biologicznie czynnej jest zróżnicowane w zależności od położenia danego obszaru w mieście. Największy wskaźnik powierzchni biologicznie czynnej ustalono w obszarze zabudowy mieszkaniowej jednorodzinnej (50% powierzchni działki budowlanej). Zróżnicowanie tych wskaźników powinno zmniejszyć negatywne skutki na bioróżnorodność w sposób proporcjonalny i długotrwały. W ujęciu procentowym w ramach planu powierzchnia terenu biologicznie czynnego stanowi jedną trzecią powierzchni planu.
Funkcjonowanie korytarzy ekologicznych	W sąsiedztwie obszaru planu występuje korytarz ekologiczny, związany z rzeką Łobżenicy. Zabudowa obszaru planu nie powinna wywrzeć negatywnego wpływu na jego funkcjonowanie.
Jakość życia mieszkańców	Tereny zabudowy zaprojektowane są w sposób zrównoważony i skutki realizacji planu będą pozytywne dla jakości życia mieszkańców.
Rozwój gospodarczy gminy	Realizacja zabudowy mieszkaniowej wielorodzinnej i jednorodzinnej przyczyni się pozytywnie i długotrwale na rozwój gospodarczy Łobżenicy.
Zdrowie ludzi	Planowane mogą generować skutki dla zdrowia ludzi z uwagi na emisję zanieczyszczeń do powietrza atmosferycznego związanych z niewłaściwą technologią ogrzewania bądź złymi praktykami w tym zakresie. Będą to skutki cyklicznie odczuwane w okresie grzewczym.
Powietrze atmosferyczne i klimat lokalny	Przewidywane są cykliczne skutki negatywne w okresie grzewczym. W przypadku niezaprzestania stosowania paliw kopalnych przewiduje się w ujęciu skumulowanym niekorzystne zmiany klimatyczne w postaci ocieplenia.
Zabytki	Plan wprowadza ochronę konserwatorską dla zewidencjonowanych stanowisk archeologicznych.
Klimat akustyczny	Planowane funkcje nie będą generowały zanieczyszczenia hałasem. Sąsiedztwo drogi wojewódzkiej może stanowić źródło hałasu o ponadnormatywnych wartościach.
Promieniowanie elektromagnetyczne	Nie przewiduje się realizacji nowych urządzeń elektromagnetycznych, mogących pogorszyć obecne warunki.
Produkcja odpadów	Zwiększy się produkcja odpadów, zatem konieczne będzie systemowe rozwiązanie segregacji i zbiórki odpadów z gospodarstw. Będzie to oddziaływanie stałe i długoterminowe.
Redukcja ilości odpadów	Przy założeniu, że segregacja odpadów będzie powszechnie i świadomie realizowana, można się spodziewać redukcji odpadów ale będzie to odczuwalne dopiero długoterminowo.
Wielkość powierzchni terenu biologicznie czynnego	Ustalono zróżnicowany poziom wskaźnika w zależności od położenia obszaru w mieście. Należy się spodziewać pozytywnych i stałych skutków wpływu na równowagę w środowisku przyrodniczym.

Z powyższej analizy wynika możliwe negatywne oddziaływanie projektowanego zainwestowania związane głównie z etapem realizacji inwestycji - zanieczyszczenie powierzchni ziemi, realizacja wykopów pod zabudowę czy krótkotrwała zmiana stosunków wodnych na etapie budowy systemów infrastruktury technicznej. Długotrwałe negatywne oddziaływanie związane może być ze zwiększoną produkcją odpadów lub z większym zanieczyszczeniem powietrza w okresie jesienno-zimowym w stosunku do wiosenno-letniego, poprzez eksploatację systemów grzewczych. Jako wtórne i skumulowane oddziaływanie negatywne określa się zmianę klimatu na skutek nie zaprzestania wykorzystywania paliw kopalnych. Realizacja zabudowy i ustalenia planu na przedmiotowym obszarze przyniosą ze sobą również skutki pozytywne i oddziałujące długotrwałe.

12) Transgraniczne oddziaływanie na środowisko

W związku z realizacją ustaleń projektowanego miejscowego planu prognozuje się brak oddziaływania transgranicznego na środowisko przyrodnicze. Brak tu transgranicznych połączeń ekologicznych. Oddziaływanie zabudowy ograniczy się do obszarów miejscowego planu.

13) Zalecenia oraz rozwiązania mające na celu zapobieganie, ograniczanie lub kompensację przyrodniczą negatywnych oddziaływań na środowisko

W celu zredukowania niekorzystnego wpływu zabudowy terenu na funkcjonowanie powiązań przyrodniczych należy dążyć do biologicznej zabudowy obszarów mających pełnić funkcje przyrodnicze (powierzchnia terenu faktycznie biologicznie czynnego).

Inne rozwiązania minimalizujące negatywne oddziaływanie na środowisko powinny zmierzać do racjonalnego wykorzystania terenu. Celem minimalizacji niekorzystnego oddziaływania na środowisko przyrodnicze zaleca się:

- wprowadzenie obowiązku odpowiedniego nasycania terenu zielenią;
- zagospodarowanie mas ziemnych pochodzących z wykopów, a spełniających standardy jakości gleby lub ziemi, na terenie działki lub wywóz zgodnie z przepisami odrębnymi;
- w zakresie kształtowania zabudowy: określenie charakteru zabudowy, gabarytów, geometrii dachów;
- sprecyzowanie zasad obsługi infrastrukturą techniczną.

Wszystkie powyższe zalecenia zostały zawarte w zapisach projektu miejscowego planu.

14) Alternatywne rozwiązania

Prognoza nie zawiera propozycji rozwiązań alternatywnych dla projektu planu, gdyż jest on zmianą obowiązującego miejscowego planu i muszą być zgodne z wytycznymi „Studium ...”.

15) Przewidywane metody analizy skutków realizacji postanowień projektowanego dokumentu

Skutki realizacji projektowanych inwestycji na środowisko są monitorowane i określone w ramach Państwowego Monitoringu Środowiska realizowanego na terenie województwa przez GIOŚ. Badania monitoringowe przeprowadza się w sposób cykliczny, stosując ujednoczone metody zbierania, gromadzenia i przetwarzania danych. GIOŚ prowadzi monitoring jakości powietrza, wód powierzchniowych, wód podziemnych, hałasu, pól elektromagnetycznych, gospodarki odpadami, gleb.

Niektóre działania kontrolne będą prowadzone przez gminę w ramach kompetencji, jakie władze gminne posiadają. Takie działania będą dotyczyć sposobu zagospodarowywania odpadów, lokalizowania nielegalnych składowisk śmieci, sposobu odprowadzania ścieków bytowych i komunalnych, wycinki drzew i krzewów. Są to działania prowadzone na bieżąco w ramach zadań powierzonych samorządom gminnym, a sposób ich realizacji określony jest w przepisach prawa oraz w dokumentach strategicznych gminy.

Zgodnie z art 55. ust. 5 ustawy o udostępnianiu informacji o środowisku i jego ochronie, udziale społeczeństwa w ochronie środowiska oraz o ocenach oddziaływania na środowisko (Dz. U. z 2020 r. poz. 283 ze zm.) organ opracowujący projekt dokumentu jest obowiązany prowadzić monitoring skutków realizacji postanowień przyjętego dokumentu w zakresie oddziaływania na środowisko. Monitoring ten zaleca się wykonywać raz na 4 lata terenu w oparciu o dostępne dane o środowisku. W ramach monitoringu należy uwzględnić:

- stopień zrealizowania nowej zabudowy,
- stopień zrealizowania nowych sieci infrastruktury technicznej i komunikacyjnej.

5. Ocena rozwiązań funkcjonalno-przestrzennych, podsumowanie i wnioski.

Celem sporządzania projektu miejscowego planu zagospodarowania przestrzennego miasta Łobżenicy w rejonie ul. Wyrzyckiej jest zaprojektowanie osiedla mieszkaniowego i przeznaczenie terenu pod zabudowę mieszkaniową (wielorodzinną i jednorodziną) lub zabudowę usługową, w tym usługową w zieleni. W tym celu zaprojektowano czytelny układ komunikacyjny dzielący teren na regularne kwartały przy poszanowaniu podziałów własnościowych. Planowane tereny zabudowy są zarówno w funkcji jak i w zasięgu terenowym odzwierciedleniem kierunków rozwoju określonych w Studium uwarunkowań i kierunków zagospodarowania przestrzennego gminy Łobżenica. Przepisy projektowanego planu określają parametry zabudowy z dbałością o ład przestrzenny oraz w zgodzie z założeniami urbanistycznymi gminy.

Obszar ma dogodną dostępność komunikacyjną, co pozwala na efektywne zarządzanie terenem i kompleksową obsługę w zakresie infrastruktury technicznej.

Wprowadzone zapisy dotyczące ochrony wszystkich składników środowiska są adekwatne do obowiązujących przepisów. Można przypuszczać, że przy respektowaniu ustalonych zasad zagospodarowania poszczególnych terenów, niekorzystne zmiany w środowisku przyrodniczym mogą zostać zminimalizowane. Uzupełnienie zabudowy na projektowanych obszarach nie wpłynie niekorzystnie na istniejące i projektowane tereny chronione, wpłynie natomiast korzystnie na jakość życia mieszkańców i rozwój usług podstawowych.

6. Streszczenie w języku niespecjalistycznym.

Opracowana prognoza oddziaływania na środowisko przyrodnicze dotyczy ustaleń miejscowego planu zagospodarowania przestrzennego miasta Łobżenicy w rejonie ul. Wyrzyckiej. Teren położony przy południowej granicy miasta Łobżenica oraz drodze wojewódzkiej nr 242.

Przy sporządzaniu niniejszego opracowania oparto się na szeregu dokumentów wykonanych na potrzeby gminy, na dostępnych danych przestrzennych oraz na przepisach prawa. W rozdziale I opisano cel i zakres miejscowego planu oraz metody sporządzania prognozy. Dla rozpoznania środowiska przyrodniczego w rozdziale II przeanalizowane zostały kolejno jego składniki: położenie geograficzne i rzeźba terenu, warunki geologiczno – gruntowe, stosunki wodne, warunki glebowe, szata roślinna i świat zwierzęcy, klimat lokalny oraz obszary chronione.

W rozdziale III zawarto charakterystykę ustaleń miejscowego planu zagospodarowania przestrzennego w tym cele ochrony środowiska uwzględnione w planie oraz potencjalne zagrożenia na etapie funkcjonowania ustaleń planu.

W rozdziale IV opisano potencjalne oddziaływanie na poszczególne komponenty środowiska w tym obszary chronione. Analiza ww. składników wykazała negatywne skutki inwestycji, natomiast wskazała również możliwe działania zmierzające do minimalizacji tych skutków. Podczas prognozowania oddziaływania na środowisko przyrodnicze ustaleń planu przeanalizowano położenie i użytkowanie terenu, którego dotyczy opracowywany plan, projektowane przeznaczenie terenu, i ustalenia projektu miejscowego planu. Z analizy wynika, że realizacja ustaleń planu nie powinna doprowadzić do zmian hydrogeologicznych na jego terenie i na terenach sąsiednich, nie spowoduje znaczących niekorzystnych zmian w szacie roślinnej i pokrywie glebowej.

W rozdziale V dokonano oceny rozwiązań funkcjonalno-przestrzennych. Tereny opracowania planu są uzupełnieniem istniejących funkcji w mieście Łobżenica. Zapisy planu zobowiązują do wprowadzenia zabudowy w taki sposób, by wpisywała się harmonijnie w całość funkcjonalno – przestrzenną gminy oraz by nie wywierała negatywnego wpływu na tereny sąsiednie.

Wszelkie inwestycje budowlane przyczyniają się do trwałej zmiany środowiska naturalnego. Ustalenia projektu planu uwzględniają rozwiązania minimalizujące negatywne oddziaływanie na środowisko, proponowane w niniejszym opracowaniu. Jeżeli realizacja projektowanego zagospodarowania terenu przebiegać będzie w sposób prawidłowy, środowisko przyrodnicze nie dozna uszczerbku. Warunkiem jest jednak respektowanie ustaleń miejscowego planu zagospodarowania przestrzennego.

7. Materiały źródłowe oraz podstawowe przepisy prawne.

Podczas sporządzania prognozy oddziaływania na środowisko ustaleń miejscowego planu zagospodarowania przestrzennego wykorzystano z informacji zawartych w następujących materiałach źródłowych:

- mapy topograficzne, mapy zasadnicze, mapy ewidencyjne, mapy glebowo – rolnicze;
- studium uwarunkowań i kierunków zagospodarowania przestrzennego gminy Łobżenica zatwierdzone uchwałą nr XLVI/378/18 Rady Miejskiej w Łobżenicy z dnia 22 czerwca 2018 r.;
- rysunek projektu miejscowego planu zagospodarowania przestrzennego;
- Program Ochrony Środowiska Województwa Wielkopolskiego na lata 2016-2020;
- Planie Gospodarki Odpadami dla Województwa Wielkopolskiego na lata 2016-2022 wraz z planem inwestycyjnym;
- „Strategiczny plan adaptacji dla sektorów i obszarów wrażliwych na zmiany klimatu do roku 2020 z perspektywą do roku 2030” (SPA 2020) - Uchwała Nr XXXIII/853/17 Sejmiku Województwa Wielkopolskiego (Dz. Urz. Woj. Wlkp. z 2017 r. poz. 5320);
- Stan środowiska w Wielkopolsce – Raport 2017 (WIOŚ Poznań);
- Standardowe formularze danych dla obszarów Natura 2000;
- ISOK - Informatyczny System Osłony Kraju, dostępny w Internecie: <http://mapy.isok.gov.pl/imap/>;
- Generalna Dyrekcja Dróg Krajowych i Autostrad – mapy akustyczne, dostępny w Internecie: <http://www.gddkia.gov.pl/>
- Państwowy Instytut Geologiczny, dostępny w Internecie: <http://bazagis.pgi.gov.pl/website/cbdg/viewer.htm>
- Bank Danych Lokalnych, GUS, dostępny w Internecie: <https://bdl.stat.gov.pl/BDL/dane/teryt/tablica;>
- literatura specjalistyczna.

Ponadto sporządzając prognozę oparto się na następujących aktach prawa:

- Ustawa z dnia 3 października 2008 r. o udostępnianiu informacji o środowisku i jego ochronie, udziale społeczeństwa w ochronie środowiska oraz o ocenach oddziaływania na środowisko (Dz. U. z 2021 r., poz. 247);
- Ustawa z dnia 27 marca 2003 r. o planowaniu i zagospodarowaniu przestrzennym (Dz. U. z 2020, poz. 293 ze zm.);
- Ustawa z dnia 23 lipca 2003 r. o ochronie zabytków i opiece nad zabytkami (Dz. U. z 2020, poz. 282 ze zm.);
- Ustawa z dnia 16 kwietnia 2004r. o ochronie przyrody (Dz. U. z 2020, poz. 55 ze zm.),
- Ustawa z dnia 9 czerwca 2011 r. prawo geologiczne i górnicze (Dz. U. z 2019, poz. 868 ze zm.);
- Ustawa z dnia 7 lipca 1994 r. prawo budowlane (Dz. U. 2020, poz. 1333 ze zm.);
- Ustawa z dnia 3 lutego 1995 r. o ochronie gruntów rolnych i leśnych (Dz. U. z 2017, poz. 1161 ze zm.);
- Ustawa z dnia 27 kwietnia 2001 r. prawo ochrony środowiska (Dz. U. z 2020, poz. 1219 ze zm.);
- Ustawa z dnia 18 lipca 2001 r. prawo wodne (Dz. U. z 2020, poz. 310 ze zm.);
- Ustawa z dnia 7 czerwca 2001 r. o zbiorowym zaopatrzeniu w wodę i zbiorowym odprowadzeniu ścieków (Dz. U. z 2020 r., poz. 2028);
- Rozporządzenie Ministra Środowiska z dnia 14 czerwca 2007 r. w sprawie dopuszczalnych poziomów hałasu w środowisku (Dz. U. z 2014, poz. 112);
- Rozporządzenie Ministra Środowiska z dnia 9 października 2014 r., w sprawie ochrony gatunkowej roślin (Dz. U. z 2014 r., poz. 1409);
- Rozporządzenie Ministra Środowiska z dnia 6 października 2014 r., w sprawie

**PROGNOZA ODDZIAŁYWANIA NA ŚRODOWISKO USTALEŃ MIEJSCOWEGO PLANU ZAGOSPODAROWANIA
PRZESTRZENNEGO MIASTA ŁOBŻENICY W REJONIE UL. WYRZYSKIEJ**

- ochrony gatunkowej zwierząt (Dz. U. z 2016 r., poz. 2183);
- Rozporządzenie Ministra Środowiska z dnia 9 października 2014 r., w sprawie ochrony gatunkowej grzybów (Dz. U. z 2014 r., poz. 1408);
 - Rozporządzenie Ministra Infrastruktury z dnia 12 kwietnia 2002 r. w sprawie warunków technicznych jakim powinny odpowiadać budynki i ich sytuowanie (Dz. U. z 2019 r., poz. 1065);
 - Rozporządzenie Ministra Środowiska z dnia 9 września 2002 r. w sprawie opracowań ekofizjograficznych (Dz. U. z 2002 Nr 155, poz. 1298).

Dla potrzeb sporządzenia „Prognozy...” przeprowadzona została bezpośrednia wizja terenu.

Spis tabel:

Tabela 1 - Wyniki oceny jakości powietrza w roku 2019 pod kątem ochrony zdrowia ludzi.....	13
Tabela 2 - Wyniki oceny jakości powietrza w roku 2019 pod kątem ochrony roślin.....	13
Tabela 3 - Oddziaływanie zabudowy mieszkaniowej (wielorodzinnej i jednorodzinnej).....	35

Spis rysunków:

Rysunek 1 – Lokalizacja obszaru opracowania planu na tle mapy topograficznej.....	6
Rysunek 2 – Lokalizacja obszaru opracowania planu na tle ortofotomapy.....	7
Rysunek 3 – Lokalizacja obszaru opracowania planu na tle obowiązującego planu miejscowego.....	7
Rysunek 4 – Lokalizacja obszaru opracowania planu na tle obowiązującego studium uwarunkowań i kierunków zagospodarowania przestrzennego gminy Łobżenica.	8
Rysunek 5 – Lokalizacja obszaru opracowania planu na tle dynamicznej hipsometrii.	9
Rysunek 6 – Lokalizacja obszaru opracowania planu na tle szczegółowej mapy geologicznej.....	9
Rysunek 7 – Lokalizacja obszaru opracowania planu na tle mapy hydrologicznej Polski.	11
Rysunek 9 – Lokalizacja obszaru opracowania planu na tle mapy sozologicznej Polski.	14
Rysunek 10 – Róża wiatrów w gminie Łobżenica.	15
Rysunek 11 – Lokalizacja obszaru opracowania mpzp a obszary chronione.	18



Puszczkowo, 16 października 2019 r.

**OŚWIADCZENIE AUTORA KIERUJĄCEGO ZESPOŁEM AUTORÓW WYKONUJĄCYCH
OPRACOWANIE PROGNOZY ODDZIAŁYWANIA NA ŚRODOWISKO
dotyczy projektu miejscowego planu zagospodarowania przestrzennego miasta Łobzenica
w rejonie ul. Wyrzyckiej**

Niniejszym, na podstawie art. 51 ust. 2 pkt f ustawy o udostępnianiu informacji o środowisku i jego ochronie, udziale społeczeństwa w ochronie środowiska oraz o ocenach oddziaływania na środowisko (Dz. U. 2018 poz. 2081 ze zm.) oświadczam, że spełniam wymagania określone w art. 74 a ust. 2 pkt 2 tej ustawy.

Jestem świadoma odpowiedzialności karnej za złożenie fałszywego oświadczenia.

Z poważaniem,
mgr inż. arch. Agata Marciniak

Urbanika Agata Marciniak
ul. Matejki 12 a, 62-041 Puszczkowo
NIP: 777-186-93-43

tel. 606 782 255 | fax 61 81 33 028 | e-mail: biuro@urbanika.pl | www.urbanika.pl

Autorzy:	
mgr inż. arch. Agata Marciniak	
mgr inż. arch. Aldona Cieśla	
mgr inż. Sonia Myszak	