

Załącznik do
Uchwały Nr XXVIII/227/17
Rady Miejskiej w Łobzenicy
z dnia 27 stycznia 2017 r.

PROGRAM POPRAWY BEZPIECZEŃSTWA
„BEZPIECZNA GMINA ŁOBZENICA”
NA LATA 2017-2022



Łobzenica, 2017 rok

SPIS TREŚCI:

I	Wstęp	2
II	Krótką charakterystyka gminy	3
III	Bezpieczeństwo	4
IV	Stan bezpieczeństwa i porządku publicznego na terenie gminy	5
V	Podmioty współpracujące przy realizacji programu	6
VI	Założenia programu	11
VII	Cele programu	12
VIII	Podstawowe obszary działania	12
IX	Oczekiwania i planowane rezultaty	15
X	Komunikacja społeczna i promocja	15
XI	Sposób realizacji programu	16

I. WSTĘP

Bezpieczeństwo, porządek i ład publiczny należą do podstawowych zbiorowych potrzeb społecznych, a ich zapewnienie jest powinnością jednostek organizacyjnych państwa. Odpowiedzialność za bezpieczeństwo mieszkańców gminy wymusza na władzy poszukiwanie coraz to nowych sposobów i rozwiązań w celu zminimalizowania ryzyka w zakresie zagrożeń dla ich życia, zdrowia i mienia.

Według art. 7 ust. 1 pkt 14 ustawy z dnia 8 marca 1990 r. o samorządzie gminnym, gmina ma obowiązek zaspokajania zbiorowych potrzeb wspólnoty. Należy to do jej zadań własnych, które obejmują między innymi sprawy porządku publicznego i bezpieczeństwa obywateli oraz ochrony przeciwpożarowej i przeciwpowodziowej.

Program Bezpieczna Gmina Łobżenica zakłada partnerskie współdziałanie samorządu gminnego z służbami i instytucjami ustawowo zobowiązanymi do zapewnienia bezpieczeństwa i porządku publicznego. Ma on na celu poprawienie poziomu poczucia bezpieczeństwa oraz przeciwdziałanie zachowaniom patologicznym i przestępstwom. Jednocześnie należy podkreślić, iż skierowany jest on również na aktywizację społeczeństwa do pracy na rzecz poprawy bezpieczeństwa, ponieważ bez współpracy z mieszkańcami nie jest możliwe zagwarantowanie bezpieczeństwa na oczekiwanym poziomie.

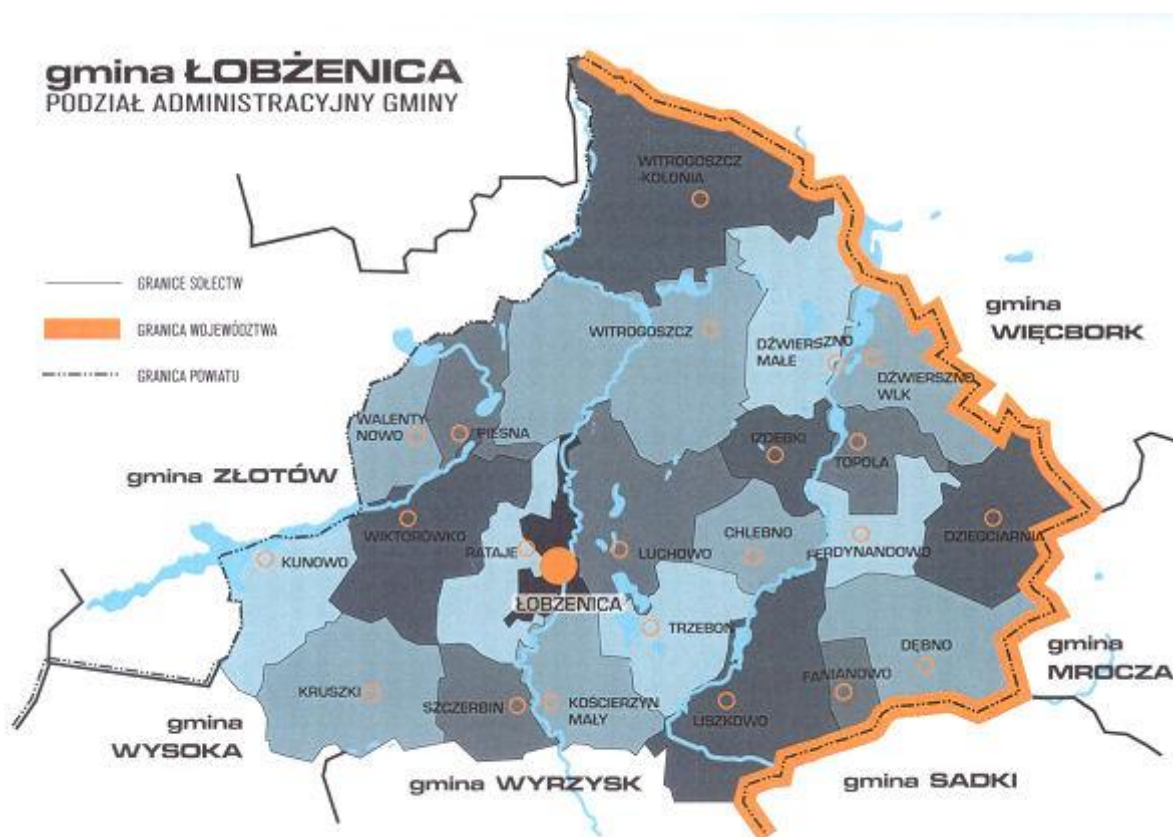
Zakłada się, że zaangażowanie mieszkańców Gminy Łobżenica przyczyni się do zapoczątkowania inicjatyw społecznych, a wspólne działania wpłyną pozytywnie na inicjowanie zachowań potępiających działania bezprawne, naruszające porządek publiczny i zagrażające bezpieczeństwu mieszkańców.

II. KRÓTKA CHARAKTERYSTYKA GMINY

Gmina Łobżenica położona jest w północno – wschodniej części województwa wielkopolskiego wchodzi w skład powiatu pilskiego. Miasto leży w odległości 10 km od drogi krajowej nr 10 (Piła – Bydgoszcz), natomiast przebiega przez nie droga wojewódzka nr 242 z Wyrzyska do Więcborka. Przez gminę przepływa rzeka Łobzonka, która stanowi dopływ rzeki Noteć.

Gminę tworzą 23 sołectwa, oraz miasto Łobżenica, która stanowi siedzibę władz gminy. Powierzchnia gminy wynosi 190,68 km² z czego powierzchnia miasta Łobżenica wynosi 3,25 km². Obszar ten zamieszkuje 9913 mieszkańców (stan na 31 grudnia 2015 r.) Gminę tworzą obszary rolnicze oraz rozproszony system osadniczy. Sąsiaduje ona z gminą Złotów, Więcbork, Sadki, Mrocza, Wysoka oraz Wyrzysk.

Warunki naturalne sprzyjają rozwojowi rolnictwa i turystyki. Dla atrakcyjności turystycznej gminy przyczyniają się urokliwe lasy, liczne jeziora, szlaki kajakowe i trasy rowerowe.



III. BEZPIECZEŃSTWO

Bezpieczeństwo z definicji to *stan, który daje poczucie pewności istnienia podmiotu oraz możliwość jego dalszego rozwoju*. Oznacza się ono brakiem ryzyka związanego z utratą czegoś ważnego na przykład życia, zdrowia, pracy, dóbr materialnych i niematerialnych. Występuje ono nierozdzielnie z pojęciem porządku publicznego.

Każdy powinien uświadomić sobie, że bezpieczeństwo to nie tylko fragment całości, osobny problem, oderwany od reszty. To gwarancja niezakłóconego funkcjonowania zarówno obywateli, jak i instytucji, którą można kształtować wyłącznie we współpracy z jak największą ilością różnych podmiotów.

Poczucie bezpieczeństwa mieszkańców zależy od wielu czynników takich jak: prawdopodobieństwo wystąpienia katastrof naturalnych, pożarów, awarii technicznych, organizacji ruchu drogowego czy też funkcjonowania służb ratowniczych. W małych miejscowościach ludność czuje się bezpieczniej, na co wpływ ma brak anonimowości. Ten stan rzeczy ma jednak i minusy, ponieważ formalne i nieformalne powiązania pomiędzy mieszkańcami utrudniają informowanie policji o zaistniałych zdarzeniach. Często strach przed narażeniem się na zemstę sprawcy uniemożliwia nam zgłoszenie przestępstwa.

Najpowszechniej spotykane sytuacje budzące poczucie zagrożenia w miejscu publicznym dotyczą między innymi agresywnego i zaczepnego zachowania osób znajdujących się pod wpływem alkoholu, jak i młodzieży zgromadzonej w dużych grupach. Również nieoświetlone boczne uliczki i osiedla stanowią dla mieszkańców potencjalne miejsce przestępstwa.

Istotnym elementem wpływającym na wzrost poczucia bezpieczeństwa jest obecność patroli policyjnych, widok munduru policyjnego sprawia, że ludzie czują się bezpieczniej. Dlatego potrzebnym wydaje się w tym wypadku zwiększenie ilości patroli pieszych zarówno w okolicach osiedli mieszkalnych, jak i w miejscach publicznych. Drugim elementem zwiększającym bezpieczeństwo w miejscach publicznych jest monitoring. Posiada on wiele zalet od całodobowej kontroli, skutecznego wykrywania sprawców przestępstw po rozstrzygnięciu kwestii spornych podczas zdarzenia z większą ilością poszkodowanych. Już sama instalacja kamer przyczynia się do ograniczenia incydentów zagrażających bezpieczeństwu i działa jako ostrzeżenie dla potencjalnego przestępcy, że jego czyn zostanie zarejestrowany, a go spotka kara.

Fundamentalne znaczenie dla zwalczania przestępczości, ochrony bezpieczeństwa i porządku publicznego ma sprawność organizacyjna formacji mundurowych i ich wyposażenie. Dlatego ważne jest bieżące doposażenie jednostek w specjalistyczny sprzęt w celu usprawnienia działań ratowniczych, w których biorą udział.

IV. STAN BEZPIECZEŃSTWA I PORZĄDKU PUBLICZNEGO NA TERENIE GMINY

Ocena stanu bezpieczeństwa na terenie Gminy dokonana została na podstawie danych przedstawionych przez Komisariat Policji w Łobzenicy oraz „Informacji o stanie realizacji zadań gminy w zakresie ochrony przeciwpożarowej, ratownictwa i zarządzania kryzysowego za 2015 rok.

W roku poprzednim na terenie Gminy Łobzenica odnotowano wzrost interwencji publicznych, w tym aktywności wykroczeń o charakterze porządkowym. Zaliczyć można do tego zakłócenia porządku i spokoju publicznego, jak również zaśmiecanie i niszczenie terenów zielonych. Nastąpił za to nieznaczny spadek wykroczeń drogowych, przy jednoczesnym wzroście zatrzymań nietrzeźwych kierowców.

W 2015 roku odnotowano głównie przestępczość pospolitą, określaną jako występki. Najwięcej zanotowanych przestępstw miało miejsce na terenie wiejskim. Głównym problemem pozostaje utrzymujący się wskaźnik aktywności przestępstwa kradzieży z włamaniem. Nie zanotowano natomiast przestępstw o największym ciężarze gatunkowym takich jak: zabójstwa, zgwałcenia, napad na placówki bankowe lub pocztowe oraz przestępstwa z użyciem broni. Posterunek Policji z Łobzenicy zarejestrował również czyny karalne popełnione przez nieletnich. Skupiają się one głównie na rozbojach i bójkach z uszkodzeniem ciała oraz kradzieżach.

Na terenie Łobzenicy funkcjonuje sieć miejskiego monitoringu. Pozwala on na wykrywanie wykroczeń drogowych oraz ewentualnych przestępstw. Monitoring ten wymaga jednak doposażenia w dodatkowe kamery w celu poszerzenia obrazu w miejscach publicznych, w szczególności w centrum miasta.

Podejmowane przez dyrektorów szkół działania zmierzające do poprawy bezpieczeństwa na terenie placówek oświatowych, w tym zamontowanie monitoringu niemal całkowicie

wyeliminowało sytuacje problematyczne. System kamer jest w stanie zarejestrować zagrożenia wewnętrzne i zewnętrzne, wpływa pozytywnie na zachowanie nieletnich. Z informacji zaczerpniętych od dyrektorów jednoznacznie wynika, iż w szkołach zmalał między innymi poziom zniszczeń i dewastacji, jak również zachowań niepożądanych wśród młodzieży w tym bójek, zaczepek itd. Poza kontrolą uczniów monitoring umożliwił również wykrywalność podejrzanego zachowania osób nieupoważnionych do wstępu na teren szkoły.

Innym typem zagrożeń na terenie gminy są pożary lasów oraz pól i nieużytków rolnych. Ich liczba jest znacznie wyższa w porównaniu do pożarów infrastruktury mieszkalnej. Straż Pożarna uczestniczy również w zdarzeniach drogowych oraz interwencjach dotyczących usuwania gniazd owadów błonkoskrzydłych.

Na terenie gminy nie zanotowano poważnych zagrożeń w następstwie ekstremalnych zmian pogodowych, wszystkie interwencje skupiały się na usuwaniu powalonych drzew oraz zabezpieczaniu zerwanych dachów na skutek silnych wiatrów.

V. PODMIOTY WSPÓLPRACUJĄCE PRZY REALIZACJI PROGRAMU

Podstawowymi organami ustawowo odpowiedzialnymi za bezpieczeństwo mieszkańców i zachowanie porządku publicznego, jak również walkę z pożarami, klęskami żywiołowymi i innymi miejscowymi zagrożeniami są Policja i Straż Pożarna. Formacje te wykonują zadania w zakresie, w formach i przy stosowaniu środków określonych w: ustawie o policji, ustawie o ochronie przeciwpożarowej, ustawie o Państwowej Straży Pożarnej oraz przepisach wykonawczych do tych ustaw.

Samorząd terytorialny może wspierać działania organów powołanych do ochrony bezpieczeństwa i porządku publicznego w zależności od jego możliwości finansowych i organizacyjnych. W dużej mierze jego zadania zamykają się w sferze szeroko pojętej profilaktyki wśród dzieci i młodzieży oraz tworzenia możliwości monitorowania miejsc najbardziej zagrożonych.

Bezpieczeństwo jest dobrem wspólnym i podstawową potrzebą każdego mieszkańca naszej gminy. Dla jego zapewnienie niezbędny jest otwarty dialog pomiędzy wszystkimi podmiotami bezpośrednio lub pośrednio zainteresowanymi pracą nad jego poprawą.

Podzielenie zadań pomiędzy poszczególne organy jest niezbędnym elementem funkcjonowania bezpieczeństwa.

Za instytucje zaangażowane w realizację programu uznaje się:

- Władze lokalne,
- Policję,
- Straż Pożarną,
- Miejsko Gminny Ośrodek Pomocy Społecznej w Łobzenicy,
- Gminna Komisja ds. Profilaktyki i Rozwiązywania Problemów Alkoholowych,
- Instytucje pracujące z dziećmi i młodzieżą: przedszkole, szkoły, świetlice środowiskowe, świetlice socjoterapeutyczne, Gminne Centrum Kultury,
- Mieszkańców Gminy Łobzenica,
- Organizacje pozarządowe mające działające według statutu na poprawę bezpieczeństwa i porządku publicznego,
- Lokalne media.

POLICJA

Policja to *umundurowana i uzbrojona formacja służąca społeczeństwu, przeznaczona do ochrony bezpieczeństwa ludzi oraz do utrzymywania bezpieczeństwa i porządku publicznego*. Do jej zadań w należą między innymi wykrywanie przestępstw i wykroczeń oraz ściganie ich sprawców, zapewnienie porządku i spokoju w miejscach publicznych, ruchu drogowym. Jednak jej najważniejszym zadaniem jest ochrona życia i zdrowia obywateli oraz ich mienia.

Oprócz działań interwencyjnych policja inicjuje również zadania prewencyjne skupiające się na zapobieganiu popełnianiu przestępstw i wykroczeń oraz zjawiskom kryminogennym. W tym zakresie współpracuje ona z organizacjami państwowymi, samorządowymi i organizacjami społecznymi.

Zasady i formy współdziałania z innymi podmiotami regulowane są ustawami, rozporządzeniami, regulaminami, a także zawartymi porozumieniami. W sytuacjach kryzysowych Policja i inne służby podejmują wspólnie działania minimalizując straty.

W małych miejscowościach nie posiadających Straży Gminnej czy Miejskiej, Policja jest główną jednostką kontrolującą przestrzeganie przepisów porządkowych i administracyjnych związanych z działalnością publiczną lub obowiązujących w miejscach publicznych.

Komisariat Policji w Łobzenicy zatrudnia trzech dzielnicowych, funkcjonariuszy prewencji, którzy prowadzą rozpoznanie na wyznaczonym terenie. Do zadań dzielnicowego należą między innymi takie obowiązki jak: walka z przemocą domową, chuligaństwem oraz dbanie o porządek publiczny.

W ramach działań zmierzających do poprawy stanu porządku publicznego na terenie Gminy Łobzenica corocznie funkcjonariusze policji biorą udział w patrolach pieszych i zmotoryzowanych. Komisariat Policji w Łobzenicy posiada w swojej dyspozycji urządzenie do pomiaru prędkości „ISKRA1” oraz automat do badania stanu trzeźwości „AlcoBlow”, które zostały przekazane przez Urząd Miejski Gminy Łobzenica.

STRAŻ POŻARNA

Zadania Ochotniczych Straży Pożarnych wynikają z ustawy dnia 24 sierpnia 1991 roku o ochronie przeciwpożarowej. Realizują one zadania na rzecz ochrony ludności, ochrony przeciwpożarowej oraz ratownictwa.

Na terenie gminy funkcjonuje dziewięć jednostek Ochotniczych Straży Pożarnych, siedem z nich wyposażonych jest w samochody pożarnicze. Ochotnicza Straż Pożarna w Łobzenicy, Luchowie i Dźwiersznie uczestniczy w interwencjach w naszym regionie. W ich dyspozycji znajduje się pięć samochodów pożarniczych oraz specjalistyczny sprzęt ratowniczo – gaśniczy, w tym między innymi przenośny defibrylator zewnętrzny AED. Pozostałe jednostki stanowią zaplecze pomocnicze.

Do głównych zadań realizowanych przez jednostki Ochotniczych Straży Pożarnych, w tym w ramach KSRG należy:

- gaszenie pożarów,
- ratownictwo techniczne, w szczególności na drogach,
- ewakuacja poszkodowanych lub zagrożonych ludzi i zwierząt oraz zagrożonego mienia;
- oznakowanie i zabezpieczenie miejsc prowadzenia działań ratowniczych,

- prowadzenie działań ratowniczych na obszarach wodnych, w tym podczas powodzi;
- usuwanie skutków zdarzeń w szczególności po przejściu anomalii pogodowych i udzielanie pomocy socjalnej poszkodowanym.

Gmina aktywnie współpracuje z Ochotniczą Strażą Pożarną finansując bieżące utrzymanie 9 jednostek, niezbędne w zapewnieniu ich gotowości bojowej. Ponosi koszty zakupu sprzętu, umundurowania, badań lekarskich, ubezpieczenia samochodów i sprzętu, finansuje akcje ratownicze oraz remonty i inwestycje w remizach strażackich.

MIEJSKO GMINNY OŚRODEK POMOCY SPOŁECZNEJ

Miejsko Gminny Ośrodek Pomocy Społecznej w Łobżeniczy działa w oparciu o ustawę z dnia 12 marca 2004 roku o pomocy społecznej oraz ustaw pokrewnych. W ramach swojej pracy zapewnia wsparcie materialne dla najuboższych mieszkańców Gminy, organizuje i świadczy usługi opiekuńcze, w tym specjalistyczne w miejscu zamieszkania. W zakres jego obowiązków wchodzi również aktywizacja i integracja grup zagrożonych wykluczeniem społecznym, wspieranie zatrudnienia w ramach prac interwencyjnych, robót publicznych i staży zawodowych.

Innym z ważnych działań jest budowanie zintegrowanego systemu przeciwdziałania uzależnieniom i przemocy domowej. Uzależnienie to zjawisko częste, które dotyka wielu mieszkańców gminy. Jest ono najczęstszą przyczyną przemocy domowej i prowadzi do dezintegracji rodziny. Ośrodek współpracuje w tym zakresie z Policją i zespołem interdyscyplinarnym, ofiary przemocy domowej kierowane są do ośrodka wsparcia. W ramach budowania systemu wsparcia rodziny organizowane są również zajęcia dla dzieci i młodzieży w okresie letniego i zimowego wypoczynku.

Miejsko Gminny Ośrodek Pomocy Społecznej w Łobżeniczy zatrudnia pięcioro pracowników socjalnych, którzy udzielają pomocy i wskazówek w rozwiązywaniu trudnych spraw życiowych. Dodatkowo mieszkańcy Łobżeniczy mogą skorzystać z pomocy asystenta rodziny, którego praca polega na wspieraniu rodzin dysfunkcyjnych w opiece i wychowaniu dziecka oraz pomocy w prowadzeniu gospodarstwa domowego.

Rodziny znajdujące się w trudnej sytuacji finansowej mogą skorzystać z pomocy w formie zasiłków celowych, zasiłków okresowych oraz pomocy rzeczowej na zakup leków,

opału i żywności. W Łobzenicy funkcjonuje również punkt „Pomagamy Potrzebującym”, w którym wydawane są ubrania i meble dla wszystkich potrzebujących z terenu gminy.

PROFILAKTYKA I ROZWIĄZYWANIE PROBLEMÓW ALKOHOLOWYCH

Prowadzone działania profilaktyczne skierowane są na promowanie zdrowego i trzeźwego stylu życia, informowanie o zagrożeniach związanych z nadużyciem alkoholu i innych substancji psychoaktywnych, w tym narkotyków i dopalaczy. Zapewnia młodym ludziom uczestnictwo w pozalekcyjnych programach opiekuńczo – wychowawczych i socjoterapeutycznych, na których przekazywane są treści profilaktyczno – edukacyjne.

Z zakresu rozwiązywania problemów alkoholowych podejmuje się współpracę z placówkami leczenia uzależnień, zapewnia pomoc psychospołeczną i prawną, prowadzi punkt konsultacyjny dla osób z problemem alkoholowym i przemocą w rodzinie.

DZIAŁANIE PLACÓWEK OŚWIATOWYCH NA RZECZ BEZPIECZEŃSTWA

Edukacja na temat bezpieczeństwa i porządku publicznego, jak również z zakresu radzenia sobie w sytuacjach kryzysowych powinna odbywać się już od najmłodszych lat. Ważne jest przekazywanie dzieciom i młodzieży właściwych wzorców w celu niwelowania zjawisk demoralizacji dzieci i młodzieży w środowisku lokalnym.

W ramach długotrwałej pracy profilaktyczno – wychowawczej szkoły powinny utrzymywać z policją stałą, bieżącą współpracę w zakresie profilaktyki zagrożeń. Spotkania przedstawicieli policji z młodzieżą powinny obejmować tematy odpowiedzialności nieletnich za popełnione czyny karalne, prawnych aspektów narkomanii, wychowania w trzeźwości itd., zaś w najmłodszych uczniach temat zasad bezpieczeństwa, zachowań ryzykownych oraz sposobów unikania zagrożeń.

W ramach skutecznej profilaktyki zapobiegania zagrożeniom w szkole pedagogowie, nauczyciele i dyrektorzy szkół zobowiązani są do podnoszenia swoich kwalifikacji w zakresie bezpieczeństwa i przeciwdziałania uzależnieniom. Spotkania ze specjalistami w zakresie zagrożeń przestępczością oraz demoralizacją dzieci i młodzieży w środowisku lokalnym powinny wyrobić u pracowników w jednostkach oświatowych umiejętność wyłapywania niepokojących zachowań wśród uczniów, jak również szybką reakcję w razie zaistniałego zagrożenia.

Profilaktyka zagrożeń obejmuje również wszelkie działania z zakresu organizowania czasu wolnego dla młodzieży, możliwości rozwijania zainteresowań w szkole i poza nią, jak również tworzenie miejsc, w których młodzież szkolna mogłaby spędzać wspólnie swój czas.

VI. ZAŁOŻENIA PROGRAMU

Program ma za zadanie uruchomić szereg działań interwencyjno – prewencyjnych przyczyniających się do poprawy bezpieczeństwa i porządku publicznego na terenie Gminy Łobzenica. Realizacja inicjatyw winna odbywać się w miarę posiadanych możliwości prawnych i finansowych.

Prawidłowe funkcjonowanie systemu bezpieczeństwa oraz utrzymanie porządku publicznego na terenie gminy jest uzależnione od współpracy władz samorządowych ze służbami i jednostkami odpowiedzialnymi za bezpieczeństwo i porządek publiczny. Bez zaangażowania społeczeństwa nie jest możliwe zagwarantowanie bezpieczeństwa na oczekiwanych poziomach. Ważna jest zmiana świadomości społeczeństwa w kwestii wspierania działań Policji, reagowania na niepożądane zachowanie i przypadki naruszenia prawa.

Program należy traktować jako długoterminowe przedsięwzięcie, mające na celu odszukanie właściwego i odpowiedniego wsparcia technicznego, organizacyjnego i finansowego. Jest on otwarty na wszystkie pomysły i inicjatywy, które mogą przyczynić się do poprawy bezpieczeństwa mieszkańców Gminy Łobzenica.

MOTTO:

Bezpieczeństwo naszych rodzin i dzieci jest wartością nadrzędną, w domu, w szkole, na terenie miasta i gminy. Samorząd musi współpracować z mieszkańcami, policją, szkołami i instytucjami.

VII. CELE PROGRAMU:

Program „Bezpieczna Gmina Łobzenica” w głównym celu ma za zadanie wzmocnienie poczucia bezpieczeństwa wśród mieszkańców gminy oraz ograniczenie przestępczości.

CELE PROGRAMU:

- Poprawa stanu i poczucia bezpieczeństwa w miejscach publicznych,
- Planowanie i koordynowanie działań w zakresie bezpieczeństwa i porządku publicznego,
- Poprawa standardów pracy służb porządkowych i doposażenie w sprzęt,
- Ograniczenie lub eliminacja zagrożeń typu: rozboje, włamania oraz drobne kradzieże, wypadki, kolizje, jak również przestępczość nieletnich,
- Wzmoczenie aktywności społecznej w kierunku współdziałania i odpowiedzialności za stan bezpieczeństwa,

VIII. PODSTAWOWE OBSZARY DZIAŁANIA

Program „Bezpieczna Gmina Łobzenica” tworzy szereg działań, które mają wspólny cel: zapewnić mieszkańcom Gminy Łobzenica poczucie bezpieczeństwa. Poszczególne działania sklasyfikowano na wyszczególnione obszary działania:

1. Obszar organizacyjny
2. Obszar profilaktyczno - edukacyjny
3. Obszar komunikacyjny
4. Obszar restrykcyjno – represyjny
5. Obszar reagowania kryzysowego
6. Obszar porządkowy
7. Obszar zapobiegawczo – wspierający

1. OBSZAR ORGANIZACYJNY

- a. zapewnienie sprawnej organizacji działań na rzecz poprawy bezpieczeństwa,
- b. zaangażowanie wszystkich środowisk w celu stworzenia kompleksowego planu działania na rzecz poprawy bezpieczeństwa publicznego,
- c. zabezpieczenie niezbędnych środków do zapewnienia funkcjonowania służb odpowiedzialnych za bezpieczeństwo,

2. OBSZAR PROFILAKTYCZNO – EDUKACYJNY

- a. wprowadzenie profilaktyki i zapobieganie zagrożeniom przyczyniającym się do pogorszenia stanu bezpieczeństwa,
- b. edukacja społeczeństwa w zakresie profilaktyki uzależnień i radzenia sobie w trudnych sytuacjach,
- c. organizowanie w szkołach zajęć z zakresu narkomanii, alkoholu, ich szkodliwych działań i grożących za nie sankcjom karnym,
- d. wypracowanie alternatywnych form spędzania wolnego czasu dla dzieci i młodzieży we współpracy ze szkołami i organizacjami pozarządowymi,
- e. monitorowanie miejsc uznawanych za newralgiczne, przeciwdziałanie zachowaniom agresywnym, dewastacji mienia itd.,

3. OBSZAR KOMUNIKACYJNY

- a. poprawa bezpieczeństwa osób uczestniczących w ruchu drogowym,
- b. realizacja inwestycji drogowych na drogach gminnych:
 - budowa chodników,
 - znakowanie ulic znakami poziomymi i pionowymi,
 - montaż progów zwalniających,
 - budowa parkingów,
 - udział finansowy w inwestycjach prowadzonych na drogach powiatowych i wojewódzkich,
 - monitorowanie miejsc niebezpiecznych w ruchu drogowym,

4. OBSZAR RESTRYKCYJNO - REPRESYJNY

- a. zwalczanie przestępczości kryminalnej, gospodarczej i przestępczości zorganizowanej,
- b. podniesienie poziomu wykrywalności przestępstw i skuteczności działania policji,
- c. Egzekwowanie zakazu sprzedaży alkoholu i tytoniu nieletnim oraz egzekwowanie zakaz spożywania alkoholu w miejscach publicznych

5. OBSZAR REAGOWANIA KRYZYSOWEGO

- a. wspieranie finansowe zakupu specjalistycznego sprzętu dla Ochotniczych Straży Pożarnych,
- b. organizowanie ćwiczeń i zawodów strażackich,
- c. kontrola w zakresie bezpieczeństwa pożarowego,
- d. przeciwdziałanie bezmyślnemu wypalaniu traw,
- e. Podejmowanie działań zabezpieczających przed skutkami nadzwyczajnych zagrożeń dla ludzi i środowiska naturalnego, będących następstwem działania sił przyrody, wypadków, katastrof itp.

6. OBSZAR PORZĄDKOWY

- a. realizacja uchwały o zachowaniu porządku i czystości,
- b. zobligowanie mieszkańców do zachowania czystości na posesjach.

7. OBSZAR ZAPOBIEGAWCZO – WSPIERAJĄCY

- a. zapewnienie bezpieczeństwa mieszkańcom znajdujących się w trudnej sytuacji życiowej z powodu nałogów i przemocy w rodzinie,
- b. podejmowanie działań wobec osób uzależnionych od alkoholu i narkotyków,
- c. realizacja programów pomocnych dla mieszkańców przez Ośrodek Pomocy Społecznej.

Realizacja zadań w obrębie obszarów: restrykcyjno – represyjnych, porządkowym, komunikacyjnym, reagowania kryzysowego, zapobiegawczo – wspierającym odbywać się będzie na podstawie własnych planów i procedur podmiotów oraz służb zaangażowanych w realizację programu. Zadania realizowane przez dane jednostki zostały ujęte w harmonogramie, który stanowi załącznik do programu.

IX. OCZEKIWANIA I PLANOWANE REZULTATY

Głównym oczekiwanym efektem wprowadzenia działań zawartych w programie „Bezpieczna Gmina Łobżenica” jest wzrost poziomu poczucia bezpieczeństwa mieszkańców miasta i gminy.

Do oczekiwanych efektów podrzędnym należą:

- wzrost poszanowania i respektowania prawa przez mieszkańców gminy,
- zmniejszenie ilości występujących zagrożeń oraz negatywnych zjawisk i przestępczości na terenie gminy,
- poprawa stanu czystości i estetyki na terenie miasta i gminy Łobżenica, przestrzeganie obowiązujących przepisów porządkowych,
- ograniczenie dewastacji mienia społecznego,
- poprawa bezpieczeństwa dzieci i młodzieży w szkołach, w drodze do i ze szkoły,
- poprawa oświetlenia ulic i miejsc uznanych za niebezpieczne,
- bieżące monitorowanie stanu oznakowania pionowego i poziomego dróg, ulic, przejść przez jezdnię, w szczególności w pobliżu szkół,
- budowa nowej infrastruktury drogowej.

X. KOMUNIKACJA SPOŁECZNA I PROMOCJA

Bardzo ważne jest zapewnienie powszechnego dostępu do informacji na temat Gminnego Programu Poprawy Bezpieczeństwa „Bezpieczna Gmina Łobżenica” wszystkim mieszkańcom.

Zadaniem organów samorządowych powinno być propagowanie wśród mieszkańców informacji dotyczących bezpieczeństwa i porządku publicznego. Może ono odbywać się między innymi poprzez przygotowanie i powielanie materiałów informacyjno – edukacyjnych takich, jak ulotki i broszury.

W Urzędzie Miejskim Gminy Łobżenica funkcjonuje Komórka Zarządzania Kryzysowego, której zadaniem jest analizowanie zagrożenia i informowanie o nim podległych służb ratowniczych oraz samych mieszkańców. Informacje przekazywane są kanałem wiadomości SMS, pocztą e-mail, publikowane są na stronie internetowej urzędu oraz BIP, jak również umieszczane na tablicy ogłoszeń urzędu.

XI. SPOSÓB REALIZACJI PROGRAMU

Wszystkie podejmowane działania realizowane są w ramach Gminnych Programów i regulaminów:

- Gminny Program Profilaktyki i Rozwiązywania Problemów Alkoholowych oraz Przeciwdziałania Narkomanii,
- Gminna Strategia Rozwiązywania Problemów Społecznych na lata 2013 – 2020,
- Regulamin utrzymania czystości i porządku na terenie gminy Łobzenica w części nie dotyczącej postępowania z odpadami komunalnymi.

Nadzór nad realizacją Programu Poprawy Bezpieczeństwa sprawuje Burmistrz Łobzenicy oraz podlegli mu pracownicy Urzędu Miejskiego Gminy Łobzenica na stanowiskach merytorycznych. W przypadku konieczności dokonania zmian lub aktualizacji w programie, projekt aktualizacji zostanie przygotowany i przedstawiony Radzie Miejskiej w Łobzenicy do uchwalenia.