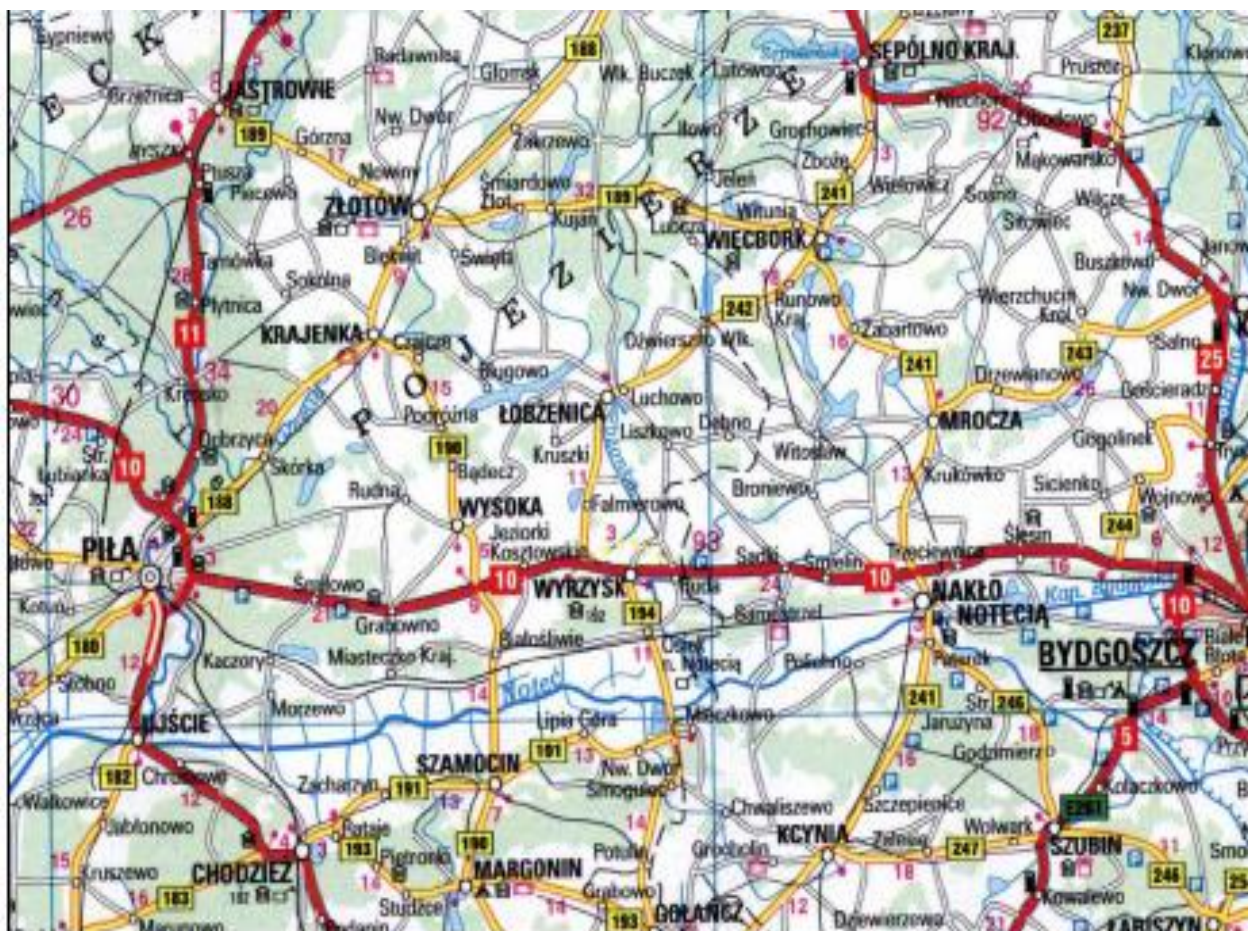


## KARTA INFORMACYJNA PRZEDSIĘWZIĘCIA

### 1) Rodzaj, skala i usytuowanie przedsięwzięcia

Planowane przedsięwzięcie polegać będzie na przebudowie terenu zagospodarowania istniejącej od roku 1970, stacji paliw Nr 1344 w Łobżenicy powiat Piła, należącej do sieci stacji paliw PKN Orlen S.A.. Teren objęty planowanym przedsięwzięciem stanowią działki nr 781 i 782 przy ul. Wyrzyckiej 32 w Łobżenicy.

Miejscowość Łobżenica położona jest na Pojezierzu Krajeńskim nad rzeką Łobżonką, w powiecie pilskim w odległości ok. 20 km od Złotowa, między Piłą a Bydgoszczą, przy drodze wojewódzkiej nr 242 relacji Wyrzyk – Więcbork.



Mapa pogląдова lokalizacji zakładu

Przebudowa dotyczyć będzie jedynie infrastruktury technicznej :

- dobudowa jednej wyspy dystrybucyjnej,
- przestawienie dystrybutora TIR oraz budowa nowego dystrybutora 4 MPD (czteroproduktowego) na nowej wyspie,

- przedłużenie wiaty nad nową wyspę
- przesunięcie zbiornika LPG oraz kontenera na butle z gazem,
- przeniesienie stanowiska zlewu paliw,
- przeniesienie stanowiska „powietrze, odkurzacz”,
- rozbudowa nawierzchni utwardzonych o ok. 183 m<sup>2</sup>,
- rozbudowa tacy szczelnej o ok. 68 m<sup>2</sup>,
- budowa tacy szczelnej przy nowym punkcie zlewu paliw o pow. ok. 16 m<sup>2</sup>,
- budowa instalacji obsługujących nowe i przeniesione elementy zagospodarowania,
- przesadzenie siedmiu drzew : pięciu świerków oraz dwóch jarząbów pospolitych.

Pozostałe elementy zagospodarowania terenu stacji oraz wydajność stacji, pojemność i ilość zbiorników na paliwa pozostaną bez zmian.



Zmiana zagospodarowania terenu stacji paliw, przebudowa czyli planowane przedsięwzięcie, powodowana jest koniecznością poprawienia płynności ruchu podjeżdżających na stację pojazdów, prawidłowego bezkolizyjnego przepływu pojazdów.

Dojazd do terenu stacji paliw zapewnią, jak dotychczas, droga wojewódzka nr 242 relacji Wyrzysk – Więcbork, wjazd od strony miasta, obowiązuje ruch jednokierunkowy.

Planowana przebudowa na terenie stacji paliw nie spowoduje :

- zmiany zatrudnienia,
- zmiany warunków dostaw mediów,
- warunków odbioru ścieków,
- warunków gospodarowania odpadami.

Przebudowa nie spowoduje naruszenia warunków posiadanych decyzji (pozwolenie wodno-prawne) i umów. Nie przewiduje się zwiększenia uciążliwości stacji podczas dalszej jej eksploatacji, jedynie usprawnienie obsługi klientów.

Stacja została wybudowana zgodnie z obowiązującym Miejscowym Planem Zagospodarowania Przestrzennego miasta Łobżenica (Uchwała Rady Miejskiej w Łobżenicy Nr XXXVIII/350/2002 z dnia 2 października 2002 r. w sprawie zatwierdzenia zmiany miejscowego planu zagospodarowania przestrzennego miasta Łobżenica – pismo Urzędu Miejskiego Gminy Łobżenica z dnia 20 października 2005 r. znak IPZ-7324/59/2005) - tereny zabudowy usługowej, działki o numerach ewidencyjnych 781 i 782 położone są w granicach jednostki terytorialnej oznaczonej na rysunku planu symbolem U, której przypisano funkcję terenu usługowego.

Stacja paliw położona jest na terenie płaskim, całkowicie zagospodarowanym :

- od strony północnej – graniczy z ulicą Targową (dz. nr 780), drogą lokalną do m. Kruszki;
- od wschodu – znajduje się droga wojewódzka ul. Wyrzyska (dz. nr 1085);
- od zachodu i częściowo północnej – stacja obsadzona jest żywopłotem, drzewami liściastymi i iglastymi.

Najbliższa zabudowa mieszkalna znajduje się w odległości ponad 100 m od stacji paliw na kierunku północnym za ulicą Targową.

Teren stacji zabudowany jest :

- pawilonem obsługi, z pomieszczeniami magazynowymi, socjalno – administracyjnymi o pow. ok. 137 m<sup>2</sup>,
- wiatą nad podjazdami do dystrybutorów o pow. ok. 150 m<sup>2</sup>,
- wysepką dystrybucyjną,
- zlewem paliwa,
- 4-komorowym podziemnym zbiornikiem paliwowym o poj. 60 m<sup>3</sup>,
- podziemnym zbiornikiem LPG o poj. 10 m<sup>3</sup>,
- kontenerem na butle z gazem,
- stanowiskiem woda - odkurzacz - powietrze,
- wiatą gospodarczo-śmietnikowa o pow. ok. 11 m<sup>2</sup>,
- pylonem cenowym o wysokości - 6 m,
- parkingiem dla samochodów osobowych.

Obecnie teren stacji jest zagospodarowany – trawnikami, utwardzonymi terenami tj. drogi dojazdowe do stacji, podjazdy do dystrybutorów, do wlewów paliw i stanowiska „powietrze, odkurzacz”.

Stację paliw obsługuje - 4 pracowników, pozostanie bez zmian.

Czas pracy stacji nie ulegnie zmianie, stacja funkcjonować będzie przez cały rok w porze dziennej : w dni robocze w godzinach 6<sup>00</sup> – 20<sup>00</sup>, a w niedziele i święta w godzinach 7<sup>00</sup>-17<sup>00</sup>.

Stan prawny zakładu, w zakresie ochrony środowiska, jest uregulowany (pozwolenie wodno-prawne), prowadzona jest ewidencja materiałów, surowców, wytwarzanych odpadów, danych do sprawozdań o opłatach.

Ilość powstających w zakładzie odpadów nie kwalifikuje stacji do uzyskania decyzji o odpadach i pozwolenia na odprowadzanie do powietrza pyłów i gazów.

### **Kwalifikacja przedsięwzięcia**

Działka, na której znajduje się Stacja Paliw, leży poza obszarami objętymi formami ochrony przyrody.

Zgodnie z *Rozporządzeniem Ministra z dnia 9 listopada 2010 w sprawie przedsięwzięć mogących znacząco oddziaływać na środowisko*

#### **§ 3, ust. 2 pkt 2**

*- (pkt2) przedsięwzięcie polegające na rozbudowie, przebudowie lub montażu realizowanego lub zrealizowanego przedsięwzięcia wymienionego w ust. 1, z wyłączeniem przypadków, w których ulegająca zmianie lub powstająca w wyniku rozbudowy, przebudowy lub montażu część realizowanego lub zrealizowanego przedsięwzięcia nie osiąga progów określonych w ust. 1 o ile progi te zostały określone.*

Zgodnie z **Art. 71. 2. Ustawy z dnia 3 października 2008 r. o udostępnianiu informacji o środowisku i jego ochronie, udziale społeczeństwa w ochronie środowiska oraz o ocenach oddziaływania na środowisko (Dz. U. z 2013 poz. 1235 z późn. zm.- zał. do obwieszczenia Marszałka Sejmu RP z 9 lutego 2016 r. poz. 353)**

**2. Uzyskanie decyzji o środowiskowych uwarunkowaniach jest wymagane dla planowanych:**

**2) przedsięwzięć mogących potencjalnie znacząco oddziaływać na środowisko.**

Decyzję o środowiskowych uwarunkowaniach należy uzyskać przed uzyskaniem pozwolenia na budowę i przebudowę

*„Art 72. 1. Wydanie decyzji o środowiskowych uwarunkowaniach następuje przed uzyskaniem:*

*1) decyzji o pozwoleniu na budowę, decyzji o zatwierdzeniu projektu budowlanego, decyzji o pozwoleniu na wznowienie robót budowlanych oraz decyzji o pozwoleniu na zmianę sposobu użytkowania obiektu budowlanego lub jego części — wydawanych na podstawie ustawy z dnia 7 lipca 1994 r. - Prawo budowlane (Dz.U. z 2013 r. poz. 1409, z późn. zm. )”.*

Koncepcja przebudowy terenu stacji paliw przedstawiono na mapie sytuacyjno-wysokościowej (**załącznik nr 1**).



## **2) Powierzchnia zajmowanej nieruchomości, a także obiektu budowlanego oraz dotychczasowy sposób ich wykorzystania i pokrycia szatą roślinną**

- całkowita powierzchnia terenu stacji, działki nr 781 i 782, wynosi – 5 444 m<sup>2</sup> (**0,5444 ha**)
- powierzchnia istniejącego obiektu budowlanego (pawilonu) – ok. 0,0137 ha (137 m<sup>2</sup>)
- powierzchnia istniejącej wiaty gospodarczo - śmietnikowej - ok. 0,0010 ha (10,4 m<sup>2</sup>)
- powierzchnia istniejących terenów utwardzonych – ok. 0,19316 ha, (1 931,6 m<sup>2</sup>)  
drogi -(1 513,6 m<sup>2</sup>); chodniki - (249,9 m<sup>2</sup>); pow. szczelne - (158,50 m<sup>2</sup>); inne (9,6 m<sup>2</sup>)
- całkowita powierzchnia zabudowana (w tym utwardzona) - ok. 0,2079 ha (2079 m<sup>2</sup>)
- powierzchnia istniejących terenów zielonych – ok. 3 365 ha, (3 365 m<sup>2</sup>)

Po przebudowie

- powierzchnia istniejącego pawilonu b.z. – ok. 0,0137 ha (137 m<sup>2</sup>)
- powierzchnia istniejącej wiaty gospodarczo - śmietnikowej - ok. 0,0010 ha (10,4 m<sup>2</sup>)
- tereny utwardzone – ok. 0,21866 ha (2186,6 m<sup>2</sup>)
- powierzchnia biologicznie czynna – ok. 0,3110 ha (3110 m<sup>2</sup>)

Wjazd i wyjazd ze stacji odbywa się z ulicy Wyrzyskiej. Budynek stacji podłączony jest do miejskiej sieci wodociągowej, linii elektroenergetycznej, istnieje lokalna sieć kanalizacji sanitarnej ze zbiornikiem bezodpływowym. Pawilon ogrzewany jest z lokalnej kotłowni gazowej (GZ-50 z sieci miejskiej).

Zachodnią granicę terenu stacji obsadzono żywopłotem poza tym rosną tam drzewa liściaste i iglaste a od strony północnej i wschodniej (ul. Wyrzyska) rosną pojedyncze drzewa liściaste (głównie jarzębina) oraz 5 świerków.

## **3) Rodzaj technologii (w odniesieniu do istniejącej i planowanej działalności - ogólna charakterystyka istniejącego i planowanego przedsięwzięcia)**

### **Charakterystyka istniejącej działalności**

Stacja paliw stanowi punkt przeładunku, magazynowania i dystrybucji paliw. W roku 2011 stacja została gruntownie zmodernizowana wg nowych ogólnie stosowanych obecnie w kraju rozwiązań technicznych i technologii uwzględniających ochronę środowiska. Wybudowano nowy pawilon stacji z częścią administracyjno- socjalno-magazynową oraz sklepem. Od strony wjazdu na stację, prostopadle do ulicy Wyrzyskiej, zainstalowano najazdowy, podziemny zbiornik magazynowy paliw płynnych. Dwupłaszczowy, czterokomorowy zbiornik paliw płynnych o pojemności 60 m<sup>3</sup>, wyposażono w system monitoringu szczelności i system monitoringu korozji. Stanowisko zlewu paliw usytuowano przed wiatą nad dystrybutorami od strony wjazdu na stację (na trawniku). Przy dostarczaniu (dostawie) paliw płynnych zastosowano tzw. „wahadło gazowe”. Wymieniono wszystkie rurociągi i osprzęt zbiornika.

Stacja została wyposażona w podziemny zbiornik magazynowy gazu LPG, o pojemności 10 m<sup>3</sup> i kontener na butle z gazem (11 kg) o łącznej masie do 440 kg, na wymianę.

Pod wiatą, na wysepce dystrybucyjnej, zainstalowano nowe wielofunkcyjne dystrybutory paliw (4MPD) wyposażone w system odsysania oparów (VRS), wysokowydajny dystrybutor dla TIR-ów i dystrybutor gazu LPG.

Posadowiono wiatę gospodarczo-śmietnikową, gdzie prowadzona jest segregacja odpadów.

Poza tym, wykonano powierzchnie szczelne wokół spustu paliw i podjazdów do dystrybutory, utwardzono i skanalizowano powierzchnie komunikacyjne na terenie stacji paliw. Zainstalowano separator substancji ropopochodnych na zakończeniu sieci kanalizacji deszczowej z terenów utwardzonych stacji. Po oczyszczeniu wody opadowe i roztopowe z terenów utwardzonych są rozprowadzane po terenach biologicznie czynnych (trawnik) od strony ulicy Wyrzyskiej. Na terenie stacji tereny biologicznie czynne stanowią ok. 62 % terenu.

W zamierzeniach planowanego przedsięwzięcia nie ulegnie zmianie stosowana obecnie technologia i ilość magazynowanych oraz dystrybuowanych paliw.

Przedsięwzięcie dotyczyć będzie zmiany zagospodarowania terenu stacji paliw w celu usprawnienia obsługi klientów. Przewiduje się zmianę usytuowania poszczególnych stanowisk i podjazdów oraz wybudowanie nowej wysepki dystrybucyjnej.

Podczas realizacji przedsięwzięcia – przebudowy stacji paliw zostaną poczynione następujące zmiany :

- Stanowisko spustu paliw z autocysterny zostanie przeniesione od zachodniej strony zbiornika magazynowego paliw płynnych, obok pawilonu. Położenie samego zbiornika paliw nie ulegnie zmianie.
- Wiatą nad dystrybutorami (pow. 150 m<sup>2</sup>) zostanie przedłużona w kierunku ul. Wyrzyskiej a pod wiatą wybudowana będzie nowa, druga, wyspa dystrybucyjna.
- Z istniejącej wyspy dystrybucyjnej, na nową, zostanie przeniesiony dystrybutor dla TIR-ów, oprócz tego na wyspie zostanie posadowiony nowy dystrybutor 4 MPD (czteroproduktowy).
- Dystrybucja gazu LPG prowadzona będzie nadal z dystrybutora na istniejącej wyspie dystrybucyjnej, natomiast podziemny zbiornik magazynowy LPG zmieni pozycję i zostanie usytuowany równoległe do ulicy Wyrzyskiej (obecnie jest położony prostopadle do ulicy).
- Przesunięty zostanie, w stronę ul. Wyrzyskiej, kontener na butle z gazem.
- Na lewą stronę obok pawilonu, zostanie przeniesione, stanowisko „Powietrze, odkurzacz”.
- Przełożona zostanie instalacja technologiczna między zbiornikami magazynowymi paliw i dystrybutorami.
- Drzewa rosnące na trawniku przed stacją paliw zostaną przesadzone bliżej do ulicy. Są to : pięć świerków i dwa jarząbki – zostaną posadzone równoległe do ulicy Wyrzyskiej.

Poza tym, cały teren za pawilonem (zachodnia strona terenu stacji paliw), wiatą gospodarczo-śmietnikowa zlokalizowana od strony południowej oraz miejsca parkingowe na samochody klientów, pozostaną bez zmian.

Układ komunikacyjny nie ulegnie zmianie.

Koncepcję planowanego zagospodarowania terenu stacji paliw przedstawiono na załączniku nr 1.

Woda doprowadzona jest do stacji paliw z gminnej sieci wodociągowej, służy do celów socjalnych i sanitarnych a powstające ścieki sanitarne odprowadzane są do zbiornika bezodpływowego (zgodnie z mpzp). Po wykonaniu miejskiej sieci kanalizacyjnej ścieki będą odprowadzane do kolektora gminnego. Dotyczy to również sieci miejskiej kanalizacji deszczowo-przemysłowej. Obecnie ścieki deszczowe z utwardzonych terenów stacji paliw (tzw. wody brudne), po oczyszczeniu w separatorze substancji ropopochodnych, są odprowadzane do gruntu na terenie stacji paliw (rozprowadzane po terenie trawnika), zgodnie z pozwoleniem wodno-prawnym Decyzja z dnia 30 czerwca 2011 roku – pismo znak ŚR.6341.21.2011.VIII, decyzja ważna jest do 15 lipca 2021 roku.

#### **4) Ewentualne warianty przedsięwzięcia**

Planowane przedsięwzięcie przewiduje się wykonać w wariantcie przedstawionym w koncepcji i na załączniku graficznym :

- ⇒ Drogi wewnętrzne, place manewrowe i parkingowe po zakończeniu przebudowy zostaną ponownie utwardzone, wody opadowe zebrane będą w szczelną kanalizację deszczową, oczyszczone w separatorze na terenie stacji paliw i rozprowadzone po terenie biologicznie czynnym a w perspektywie przyłączone do miejskich urządzeń kanalizacji deszczowej (po ich wybudowaniu),
- ⇒ Ścieki bytowe będą odprowadzone do zbiornika bezodpływowego i wywożone do punktu zlewnego w Łobżenicy, a w przyszłości odprowadzane do sieci kanalizacji gminnej (po jej wybudowaniu).
- ⇒ Stacja paliw posiada umowy na dostawę wody i odbiór ścieków.
- ⇒ Woda pobierana jest tylko do celów socjalno-bytowych
- ⇒ Odpady będą gromadzone selektywnie, przekazywane specjalistycznym jednostkom do recyklingu, utylizacji lub składowania
- ⇒ Wszystkie media i instalacje włączone będą do istniejących na terenie stacji instalacji.
- ⇒ Do ogrzewania pomieszczeń administracyjnych i sklepu używa się paliw ekologicznych (gaz GZ-50).

#### **➤ Niepodejmowanie przedsięwzięcia**

Wariantu „niepodejmowania przedsięwzięcia „nie bierze się pod uwagę, ponieważ modernizacja stacji paliw jest uzasadniona ze względu na usprawnienie obsługi wszystkich podjeżdżających klientów (i pojazdów) w sposób bezpieczny dla obu stron.

#### **➤ Wariant najkorzystniejszy dla środowiska**

Podejmowane przez inwestora działania → planowane przedsięwzięcie, pozwolą na zwiększenie płynności i bezpieczeństwa obsługi pojazdów. Nie przewiduje się zwiększenia

sprzedaży jedynie usprawnienie obsługi i wygodniejsze podjazdy pod dystrybutory. Prace przy realizacji planowanego przedsięwzięcia nie spowodują przekroczenia dopuszczalnych norm zanieczyszczeń odprowadzanych do środowiska (ścieków, gazów i pyłów) a największe zanieczyszczenia będą występowały na terenie należącym do stacji paliw.

Podczas prowadzenia prac stacja paliw nie będzie funkcjonowała, ponieważ teren będzie przedmiotem przebudowy i placem budowy.

**Ścieki bytowe** odprowadzane będą do zbiornika bezodpływowego a następnie do punktu zlewnego i dalej do oczyszczalni ścieków – brak emisji do środowiska.

**Ścieki - wody deszczowe i roztopowe** z powierzchni utwardzonych na terenie stacji paliw, po oczyszczeniu na separatorach substancji ropopochodnych, do wymaganych prawem i pozwoleniem wodno-prawnym parametrów, odprowadzone zostaną do środowiska a docelowo do sieci kanalizacji deszczowej.

**Wody deszczowe z dachów** zostaną odprowadzone do środowiska (jako wody czyste).

**Odpady** powstające w czasie realizacji przedsięwzięcia będą segregowane, jak dotychczas, zbierane w odpowiednich pojemnikach i okresowo odbierane, przez odpowiednie służby lub firmy posiadające uprawnienia, na wysypisko odpadów, lub przekazywane uprawnionym odbiorcom do recyklingu, składowania czy utylizacji.

Ilość odpadów powstająca w związku z funkcjonowaniem stacji paliw nie przekracza ilości zobowiązujących zakład do uzyskania decyzji o wytwarzaniu odpadów tj. :

- powyżej 1 Mg rocznie - odpadów niebezpiecznych;
- powyżej 5 tys. Mg - odpadów innych niż niebezpiecznych.

[ustawa POŚ - art. 180a i ustawa o odpadach z14 grudnia 2012 r.(Dz.U.z 2013r. poz.21 z p. zm.)]

**Hałas** w czasie eksploatacji stacji paliw, nie przekracza wartości dopuszczalnych poza zajmowanym terenem więc także na terenach mieszkalnych oddalonych od stacji o kilkadziesiąt metrów (30 i 50 m).

Hałas powstający w czasie prowadzenia prac budowlanych, powodowany pracą maszyn i urządzeń budowlanych, będzie chwilami ponadnormatywny ale będzie krótkotrwały i po zakończeniu prac powróci do normy. Poza tym, prace prowadzone będą w godzinach dziennych, gdzie mieszczą się wiele innych odgłosów (choćby ruch samochodowy), więc nie powinien być uciążliwy dla zabudowy mieszkalnej.

**Grunt** z wykopów pod instalacje liniowe zostanie zużyty do zakopania wykopów i wyrównania terenu, który ponownie zostanie utwardzony.

Prace budowlane przy przebudowie nie powinny spowodować sytuacji konfliktowych na terenie zabudowy mieszkalnej, która oddalona jest od stacji paliw o ok. 30, 50 m, za ulicami. Tereny



otaczające stacje paliw to ulice Wyrzyska i Towarowa oraz tereny rolnicze, dla których nie ustalono standardów uciążliwości.

Powstające w czasie eksploatacji stacji paliw zanieczyszczenia ograniczą się, jak dotychczas, do terenu inwestora i nie będzie ponadnormatywnego oddziaływania na tereny sąsiednie a zwłaszcza na tereny istniejącej zabudowy mieszkaniowej.

Po wykonaniu planowanego przedsięwzięcia zostanie przeprowadzona kontrola stanu instalacji, badaniom i próbom technicznym poddane będą zbiorniki, rurociągi i cały system monitorowania szczelności, przed oddaniem ich do eksploatacji.

Przebudowane szczelne obszary stacji paliw bezpośrednio narażone na zanieczyszczenie substancjami ropopochodnymi, tj. podjazdy pod dystrybutory, podjazd pod spust paliw z autocysterny, zostaną także skanalizowane (kanalizacja deszczowo-przemysłowa) a wody opadowe z tych powierzchni zostaną oczyszczone na separatorze substancji ropopochodnych i odprowadzone do gruntu na terenie stacji paliw (trawnik od ul. Wyrzyskiej).

**W pewnej perspektywie czasowej ( w chwili obecnej trudnej do określenia ) rozpatruje się także II-gi wariant przebudowy, jako wariant docelowy**

Wariant ten przewiduje zamknięcie istniejącego wjazdu od strony Łobżenicy i przebudowę istniejącego wjazdu od strony Wyrzyska. Wariant ten będzie można rozpatrywać dopiero na etapie tworzenia projektu budowy węzła komunikacyjnego na skrzyżowaniu ul. Wyrzyskiej i Towarowej oraz przebudowy drogi wojewódzkiej nr 242 - ul. Wyrzyskiej ( konieczność poszerzenia jezdni dla stworzenia lewoskrętów, konieczność wycinki drzew w pasie drogowym, i inne). Rozwiązanie będące podstawą niniejszego opracowania nie blokuje możliwości rozwiązania docelowego.

**5) Przewidywana ilość wykorzystywanej wody i innych wykorzystywanych surowców, materiałów, paliw oraz energii**

Zużycie wody → ok. 4,8 - 9 m<sup>3</sup>/m-c.

Woda podziemna na potrzeby bytowe podczas eksploatacji stacji paliw oraz prowadzenia prac budowlanych pobierana będzie z istniejącej sieci wodociągowej.

Energii :

a/ elektrycznej → przyłączy – 27 kW<sub>e</sub>, które zabezpieczy także energię elektryczną niezbędną podczas prac budowlanych i eksploatacji stacji paliw po przebudowie,

b/ cieplnej → kotłownia gazowa o mocy 7,8 – 24 kW.

Przewidywane zużycie surowców i materiałów budowlanych

W czasie realizacji planowanego przedsięwzięcia używane będą materiały: beton, kostka brukowa, podsypka żwirowa, rury instalacyjne i zawory wg potrzeb. Rodzaje i szczegółowe ilości surowców i materiałów zostaną określone w projekcie budowlanym.

## **6. Rozwiązania chroniące środowisko**

- woda podziemna na potrzeby stacji paliw pobierana będzie z sieci miejskiej sieci wodociągowej
- przy dostawach paliw stosowane jest „wahadło gazowe”,
- dystrybutory wyposażone będą (jak istniejące) w system odsysania oparów (VRS),
- odpady powstające na etapie realizacji przedsięwzięcia (ziemia) – zostaną wykorzystane na terenie stacji do niwelacji terenu, oraz np. na trawniki
- pozostałe odpady związane z przebudową będą gromadzone selektywnie w kontenerach i przekazane na składowisko odpadów,
- teren wokół wysepek dystrybutorów i punktu spustu paliw z autocysterny zostanie uszczelniony i skanalizowany, by uniemożliwić przenikanie zanieczyszczeń do gruntu,
- teren stacji będzie skanalizowany a instalacja kanalizacyjna wyposażona jest w urządzenia oczyszczające (separator substancji ropopochodnych),
- wody opadowe i roztopowe będą oczyszczane w separatorach substancji ropopochodnych na terenie stacji paliw,
- prowadzony jest lokalny monitoring wód gruntowych w oparciu o zatwierdzony projekt monitoringu lokalnego wód podziemnych,
- do ogrzewania pomieszczeń zastosowano kocioł na gaz ziemny (kotłownia),
- odpady będą gromadzone w kontenerach na utwardzonym podłożu, segregowane i przekazywane specjalistycznym firmom do recyklingu, utylizacji lub składowania.

## **7) Rodzaje i przewidywane ilości wprowadzanych do środowiska substancji lub energii przy zastosowaniu rozwiązań chroniących środowisko**

- a/ ilość i sposób odprowadzania ścieków socjalno - bytowych z terenu stacji paliw będą odprowadzane, jak dotychczas, do zbiornika bezodpływowego (betonowy o poj. 10 m<sup>3</sup>) w ilości pobranej wody tj. max ok. 9 m<sup>3</sup>/m-c,
- b/ ilość i sposób odprowadzania wód opadowych
  - wody opadowe z powierzchni utwardzonych, parkingów i placów manewrowych poprzez separator substancji ropopochodnych odprowadzane będą do gruntu na terenie stacji paliw a w przyszłości do gminnej sieci kanalizacji deszczowej,
  - wody opadowe i roztopowe z dachów (wiaty i budynku) będą odprowadzane j.w. bez oczyszczania,
- c/ rodzaj, przewidywane ilości i sposób postępowania z odpadami

Odpady są segregowane wg grup kodowych, czasowo magazynowane na terenie stacji paliw i sukcesywnie przekazywane na składowisko odpadów komunalnych wg kodów, lub innym

upoważnionym odbiorcom do dalszego przerobu, składowania, utylizacji lub przekazywane do recyklingu.

Lp	Oznaczenie kodu	Rodzaj odpadów	Ilość odpadów Mg/rok
	<b>13 02</b>	<b>Odpadowe oleje silnikowe, przekładniowe i smarowe</b>	
1.	13 05 01* i 02*	Szlamy z piaskownika i odwadniania olejów w separatorze	0,050
2.	15 01 10*	Opakowania po olejach	0,050
3.	15 02 02*	Zużyte sorbenty, materiały filtracyjne i czysciwo, odzież ochronna	0,150
4.	16 02 13*	Zużyte lampy fluorescencyjne	kilka szt.
5.	16 0215 *	Zużyte elementy lub części urządzeń elektronicznych	0,100
6.	16 07 08*	Szlamy z czyszczenia zbiorników magazynowych paliw	0,300

Poza tym, w wyniku funkcjonowania stacji paliw powstają odpady komunalne, które gromadzone są selektywnie w oddzielnych plastikowych pojemnikach obok pawilonu. Odpady odbierane są systematycznie przez ZGKiM w Łobżeniczy.

1.	20 03 99	Odpady komunalne	6,000
----	----------	------------------	-------

Szacunkowa ilość odpadów niebezpiecznych – ok. 0,65 Mg/rok i innych niż niebezpieczne ok. 6,000 Mg/rok.

W wyniku prowadzonej działalności łączna ilość wytwarzanych odpadów nie przekroczy kryteriów :

- niebezpiecznych < 1,00 Mg/ rok,
- innych niż niebezpieczne < 5000 Mg/ rok,

dla których należy uzyskać pozwolenie na wytwarzanie odpadów. [art. 180a ustawy POŚ i ustawy z dnia 14 grudnia 2012 roku o odpadach (Dz. U. z 2013 r. poz. 21 z późniejszymi zmianami)].

W związku z planowanym przedsięwzięciem w czasie przebudowy czyli jednorazowo, będą powstawały odpady związane z :

- rozkopami – ziemia, która po wykonaniu prac posłuży do zasypania wykopów,
- demontowaniem nawierzchni szczelnych – gruz,
- demontowaniem zbędnych instalacji – złom metalowy, kable ...

Lp.	Oznaczenie kodu	Rodzaj odpadu
1.	17 01 07	elementy wyposażenia inne niż 17 01 06*
2.	17 01 81	odpady z remontu i przebudowy dróg
3.	17 01 82	materiały i elementy budowlane
4.	17 05 03*	grunt zanieczyszczony substancjami niebezpiecznymi
5.	17 05 04	grunt z wykopów
	<b>16</b>	<b>Odpady nieujęte w innych grupach</b>
1.	16 01 99	Inne nie wymienione odpady

Zdemontowana kostka brukowa zostanie użyta ponownie do wykonania powierzchni utwardzonych.

Odpady będą segregowane, gromadzone selektywnie w szczelnych pojemnikach i przekazywane specjalistycznym jednostkom do utylizacji a odpady podobne do komunalnych wywożone będą na składowisko odpadów.

**e) ilość i sposób odprowadzania zanieczyszczeń do powietrza**

na terenie stacji paliw źródłem emisji zanieczyszczeń odprowadzanych do powietrza w sposób zorganizowany będą :

- kotłownia grzewcza - ciepło i ciepła woda użytkowa będą wytwarzane przez kocioł o mocy grzewczej 7,8 – 24,8 kW, zasilane gazem GZ-50 z instalacji miejskiej.

Szacunkowe max ilości zanieczyszczeń powodowane pracą kotłowni :

- tlenki azotu → 0,001800 Mg/r
- dwutlenek siarki → 0,000001 Mg/r
- pyły → 0,000021 Mg/r
- tlenek węgla → 0,00045 Mg/r

• procesy technologiczne: przeładunek i dystrybucja paliw – do powietrza odprowadzane będą :

- benzen → 0,00027 Mg/r
- toluen → 0,00024 Mg/r
- ksylen → 0,00007 Mg/r
- węglowodory alifatyczne → 0,00190 Mg/r
- węglowodory aromatyczne → 0,00046 Mg/r

• zanieczyszczenia gazowe wprowadzane do powietrza przez pojazdy poruszające się po terenie stacji paliw

- tlenek węgla → 0,01927 Mg/r
- pyły (sadza) → 0,00021 Mg/r
- węglowodory i tlenki azotu → 0,00539 Mg/r

W czasie realizacji planowanego przedsięwzięcia będą używane maszyny budowlane, które spalając paliwa i powodują powstawanie zanieczyszczeń gazowych (CO, NO<sub>x</sub>, pyły i węglowodory). Pyły mogą także powstawać podczas przemieszczania mas ziemnych.

Uciążliwości te będą krótkotrwałe i zakończą się wraz zakończeniem przebudowy.

**f) Hałas**

Dopuszczalne poziomy hałasu w środowisku i na terenie podlegającym ochronie zostały określone w rozporządzeniu Ministra Środowiska z dnia 14.06.2007 r. w sprawie dopuszczalnych poziomów hałasu w środowisku (Dz.U. z 2014 r, poz.112 [obwieszczenie MŚ z dnia 15.10.2013 r.]

Wg ww. rozporządzenia dopuszczalny poziom dźwięku dla pory dziennej (8 najmniej korzystnych godzin) oraz dla pory nocnej (1 najmniej korzystna godzina) wyrażony równoważnym poziomem dźwięku A dla terenów zabudowy mieszkaniowej wynosi odpowiednio :

**55 dB L<sub>AegD</sub> , 45 dB L<sub>AegN</sub>.**

Źródłem dźwięku w planowanym przedsięwzięciu będą głównie maszyny budowlane: koparki, ubijarki, itd...oraz demontaż istniejącej infrastruktury.

Poziom dźwięku przenikający do środowiska z terenu stacji na obszary podlegające ochronie akustycznej tj. tereny zabudowy mieszkaniowej, na kierunku północnym, będą mniejsze od dopuszczalnego tj. > 55 dB dla pory dziennej. Prace budowlane na terenie stacji paliw prowadzone będą jedynie w porze dziennej.

Wykonana analiza rozprzestrzeniania się dźwięku wykazała, że hałas powodowany eksploatacją stacji paliw ograniczy się do terenu przedsięwzięcia (wg danych udostępnionych przez inwestora - obliczenia programem komputerowym LEQ).

Hałas będzie dotrzymywał norm dopuszczalnych.

W czasie realizacji planowanego przedsięwzięcia, kiedy będą pracowały maszyny budowlane, czy prowadzony będzie demontaż istniejącej infrastruktury, czasowo będą występowały krótkotrwałe przekroczenia poziomu hałasu. Uciążliwości związane z przebudową stacji ustąpią wraz zakończeniem prac budowlanych.

#### **g) energia elektryczna**

niezbędna do funkcjonowania stacji paliw dostarczana będzie z istniejącego przyłącza i zapewni energię elektryczną niezbędną w czasie budowy.

#### **Reasumując,**

w związku z planowanym przedsięwzięciem nie przewiduje się :

- ponadnormatywnych emisji zanieczyszczeń technologicznych do powietrza, gleby, wód podziemnych i powierzchniowych
- emisji ponadnormatywnego hałasu,
- emisji ani źródeł promieniowania jak również powstawania pola elektromagnetycznego w czasie budowy oraz funkcjonowania stacji paliw,
- konieczności wycinki drzew i krzewów na terenie pod planowane przedsięwzięcie.

#### **8) Możliwe transgraniczne oddziaływanie na środowisko**

Oddziaływanie przedsięwzięcia ograniczy się do terenu zajmowanego przez stację paliw, nie przewiduje się oddziaływania transgranicznego. Granica oddalona jest od przedsięwzięcia o kilkaset kilometrów.

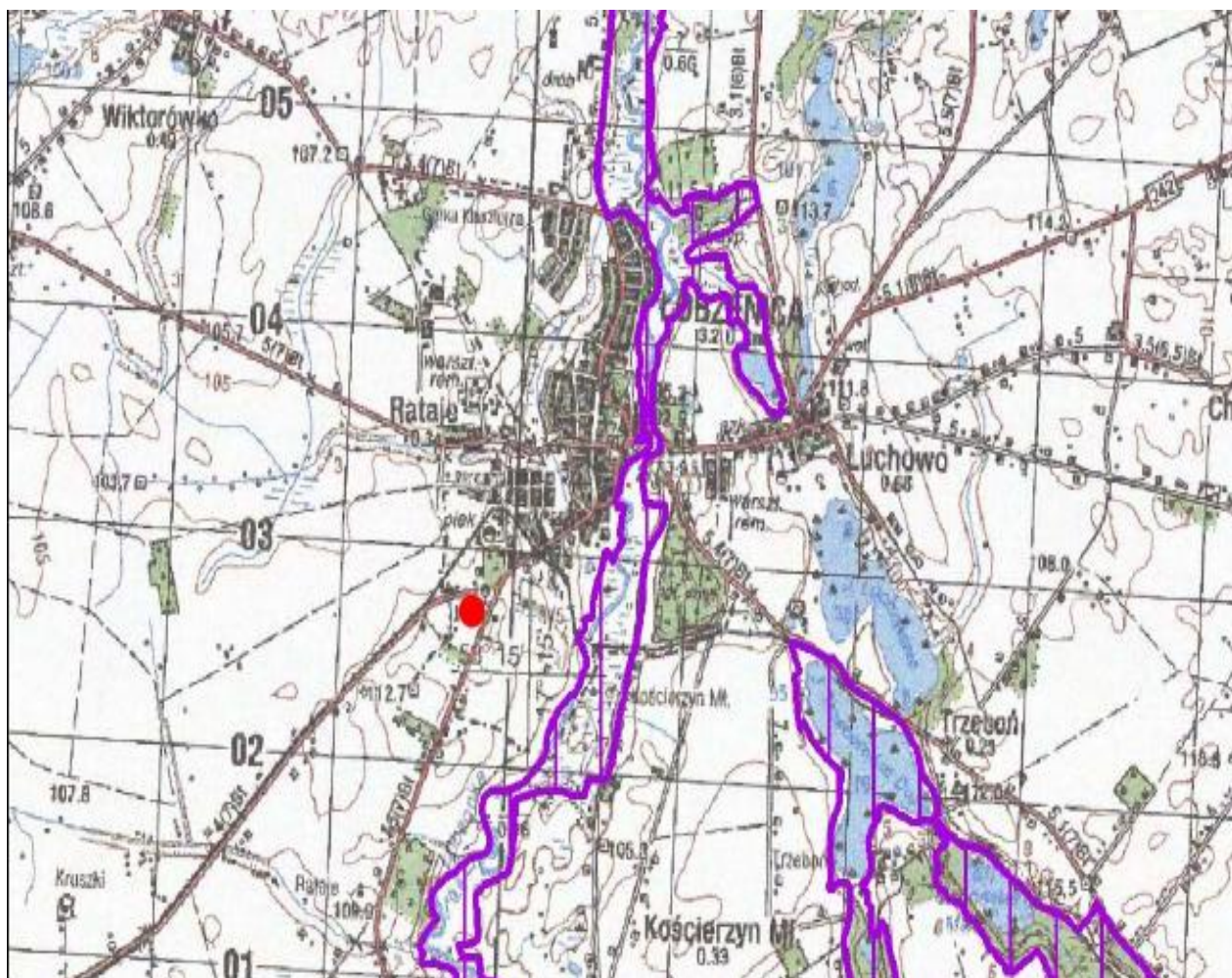
9) Obszary podlegające ochronie na podstawie ustawy z dnia 16 kwietnia 2004 roku o Ochronie Przyrody (Dz. U. nr 92, poz. 880 z późn. zm.), znajdujących się w zasięgu znaczącego oddziaływania przedsięwzięcia

Planowane przedsięwzięcie tj. stacja paliw, zgodnie z mpzp miasta Łobzenica znajduje się na terenie przeznaczonym pod działalność usługową.

Na terenie tym i w pobliżu **znaczącego** oddziaływania przedsięwzięcia nie ustanowiono obszarów podlegających ochronie przyrody wg przepisów ustawy o ochronie przyrody tj. parków narodowych, obszarów Natura 2000, rezerwatów przyrody, parków krajobrazowych, obszarów chronionego krajobrazu, pomników przyrody, stanowisk dokumentacyjnych, użytków ekologicznych, zespołów krajobrazowych a także nie ustanowiono ochrony gatunkowej roślin, zwierząt i grzybów.

Funkcjonowanie omawianej stacji paliw nie powoduje znaczącego (ponadnormatywnego) oddziaływania na tereny sąsiednie.

W rejonie miejscowości znajduje się nowozaprojektowany obszar ochrony Natura 2000 – Dolina Łobzonki PLH 300040, który chroni rzekę Łobzonkę na odcinku ok. 60 km wraz z częścią jej dopływów (Lubcza, Orla) i terenami przyległymi.





➤ **obszar specjalnej ochrony NATURA 2000**

znajduje się w odległości ok. 0,6 km → Obszar specjalnej o kod PLH 300040.

Planowane przedsięwzięcie znajduje się przy granicy obszaru chronionego krajobrazu, granicę tego obszaru, utworzonego w 1998 r. „Dolina Łobżonki i Bory Kujańskie”, który wchodzi w skład projektowanego, ww. obszaru Natura 2000 – stanowi ulica Wyrzyska w Łobżenicy.

Stacja paliw znajduje się po prawej stronie ulicy (kolor szary), przy wyjeździe z miasta, a obszar chronionego krajobrazu po stronie lewej (od wschodu i północny – „Dolina Łobżonki i Bory Kujańskie” – kolor różowo-brunatny) .



Planowana inwestycja, w żaden sposób nie będzie oddziaływać na tereny Natura 2000 – „Dolina Łobżonki”, oddalone od przedsięwzięcia o ok. 600 m, objęte prawną ochroną przyrody.

Ścieki będą odprowadzane do gminnych urządzeń kanalizacyjnych poprzez punkt zlewny do oczyszczalni a nie bezpośrednio do środowiska, więc nie będzie miała żadnego wpływu na organizmy wodne, ogólnie na florę i faunę regionu.

Zanieczyszczenia gazowe z istniejącej już kotłowni a także z procesów technologicznych (przeładunek paliw), nie przekroczą dozwolonych standardów.

Odpady będą gromadzone selektywnie na utwardzonym i zabezpieczonym terenie a okresowo przekazywane uprawnionym jednostkom do recyklingu, składowania lub utylizacji.

Nie ma też oddziaływania na istniejące lub proponowane obszary ochrony przyrodniczej NATURA 2000, który oddalony jest od przedsięwzięcia o ok. 600 m.

**10) czy dla projektowanej inwestycji planuje się utworzenie obszaru ograniczonego użytkowania** (dla przedsięwzięć wymienionych w art.135 Prawa ochrony środowiska), spowodowane tym że mimo zastosowanych dostępnych rozwiązań technicznych, technologicznych i organizacyjnych nie mogą być dotrzymane standardy jakości środowiska poza terenem zakładu lub innego obiektu.

Nie ma obowiązku ani potrzeby tworzenia obszaru ograniczonego oddziaływania, ponieważ oddziaływanie powodowane przez przedsięwzięcie jest niewielkie i nie przekroczy granic terenu, do którego inwestor posiada tytuł prawny.

Podpis wnioskodawcy