

**UCHWAŁA NR XXIII/158/12
RADY MIEJSKIEJ W ŁOBŻENICY**

z dnia 26 października 2012 r.

w sprawie utworzenia Samorządu Mieszkańców Miasta Łobżenicy oraz nadanie mu statutu.

Na podstawie Na podstawie art. 5 ust 1 i 2, art. 18 ust. 2 pkt. 7, art. 35 ust. 1, 2 i 3 ustawy z dnia 8 marca 1990 roku o samorządzie gminnym (t. j. Dz. U. z 2001r. Nr 142, poz. 1591, z późniejszymi zmianami) po przeprowadzeniu konsultacji z mieszkańcami,

Rada Miejska w Łobżenicy

uchwała co następuje:

- § 1. Tworzy się Samorząd Mieszkańców Miasta Łobżenicy.
- § 2. Uchwala się Statut Samorządu Mieszkańców Miasta Łobżenicy, stanowiący załącznik nr 1 do uchwały.
- § 3. Wykonanie uchwały powierza się Burmistrzowi Łobżenicy.
- § 4. Uchwała wchodzi w życie po upływie 14 dni od daty ogłoszenia w Dzienniku Urzędowym Województwa Wielkopolskiego.

Przewodniczący Rady
Miejskiej

Edward Starszak

STATUT SAMORZĄDU MIESZKAŃCÓW MIASTA ŁOBZENICY

Rozdział 1. Postanowienia ogólne

§ 1. Ogół mieszkańców Łobzenicy, zwany Samorządem Mieszkańców Miasta Łobzenicy, stanowi jednostkę pomocniczą gminy Łobzenica dla wykonywania jej zadań i nie posiada odrębnej osobowości prawnej.

§ 2. Samorząd Mieszkańców działa na podstawie przepisów prawa, a w szczególności:

- 1) ustawy z dnia 8 marca 1990r. o samorządzie gminnym (Dz. U. z 2001r. Nr 142, poz. 1591 z późniejszymi zmianami);
- 2) Statutu Gminy Łobzenicy.

§ 3. 1. Terenem działania Samorządu Mieszkańców jest Miasto Łobzenica.

2. W granicach administracyjnych Miasta istnieją Osiedla: Śródmieście, Osiedle „Słoneczne”, Osiedle „600-lecia”, Osiedle przy ulicy Złotowskiej, Osiedle Leśne.

3. Obszar Osiedli określa załącznik do niniejszego Statutu.

Rozdział 2. Zakres działania i zadania Samorządu Mieszkańców

§ 4. Do zakresu działania Samorządu Mieszkańców należą wszystkie sprawy publiczne miasta, nie strzeżone ustawami i Statutem Gminy na rzecz organów Gminy, organów administracji rządowej i innych podmiotów, w szczególności:

- 1) zarządzanie i korzystanie z mienia komunalnego na zasadach określonych w niniejszym Statucie,
- 2) opiniowanie projektów uchwał Rady Miejskiej w sprawach o podstawowym znaczeniu dla mieszkańców miasta, tudzież w innych sprawach, w jakich taką opinię wystąpi Rada Miejska,
- 3) występowanie do Rady Miejskiej o rozpatrzenie spraw publicznych miasta lub jego części, których załatwienie, wykracza poza możliwości Samorządu Mieszkańców,
- 4) współpraca z radnymi, którzy kandydowali z terenu miasta, głównie przez ułatwienie im kontaktu z wyborcami,
- 5) współpraca z właściwymi organami w zakresie ochrony zdrowia, pomocy społecznej, oświaty, kultury, kultury fizycznej, rekreacji i turystyki oraz porządku publicznego i ochrony przeciwpożarowej, lokalizacji inwestycji,
- 6) opiniowanie zmian organizacji ruchu komunikacji publicznej,
- 7) organizowanie różnych form pomocy sąsiedzkiej,
- 8) opiniowanie przeznaczenia obiektów publicznych,
- 9) organizowanie mieszkańców miasta do prac społecznych na rzecz Miasta.

§ 5. Samorząd Mieszkańców może poprzez swoje organy wykonywać także inne zadania zlecone przez organy Gminy lub inne podmioty.

Rozdział 3. Organy Samorządu Mieszkańców

§ 6. 1. Organami Samorządu Mieszkańców są:

- 1) Ogólne Zebranie Mieszkańców,

2) Zarząd Samorządu Mieszkańców.

2. Kadencja Organów Samorządu Mieszkańców trwa cztery lata.

§ 7. Organy Samorządu Mieszkańców wyrażają stanowisko w formie:

- 1) uchwał,
- 2) opinii,
- 3) wniosków.

Zebranie Ogólne Mieszkańców

§ 8. Zebranie Ogólne Mieszkańców jest organem uchwałodawczym.

§ 9. Do właściwości Zebrania Ogólnego Mieszkańców należą wszystkie sprawy pozostające w zakresie działania Samorządu Mieszkańców, a w szczególności:

- 1) wybór i odwołanie członków Zarządu oraz stwierdzenie wygaśnięcia ich mandatu,
- 2) stanowienie o kierunkach działania Zarządu,
- 3) przedstawianie Burmistrzowi wniosków do planu finansowo-rzeczowego do projektu budżetu Gminy, w części dotyczącej Samorządu Mieszkańców,
- 4) przyjmowanie sprawozdań Zarządu z realizacji uchwał oraz realizacji rocznego planu finansowo-rzeczowego Samorządu Mieszkańców,
- 5) wyrażanie opinii dotyczących planów zagospodarowania przestrzennego.

§ 10. 1. Zebranie Ogólne Mieszkańców zwołuje Przewodniczący Zarządu, w miarę potrzeb, nie rzadziej jednak niż jeden raz na sześć miesięcy.

2. Przewodniczący Zarządu ma obowiązek zwołać także, Zebranie Ogólne Mieszkańców:

- na pisemny wniosek co najmniej 100 mieszkańców Miasta, w ciągu 7 dni od daty złożenia wniosku,
- na wniosek Burmistrza Miasta i Gminy Łobzenica,
- na wniosek Rady Miejskiej w Łobzenicy.

3. O miejscu i terminie zwołania Zebrania oraz porządku obrad zawiadamia Przewodniczący, w sposób zwyczajowo przyjęty, w Mieście, co najmniej 4 dni przed terminem zebrania.

4. Pierwsze Zebranie Ogólne Mieszkańców, za wyjątkiem pierwszej kadencji, które zwołuje Burmistrz, zwołuje Przewodniczący poprzedniej kadencji w ciągu 7 dni od ogłoszenia wyników wyborów.

§ 11. 1. Zebranie Ogólne Mieszkańców jest władne podejmować uchwały, jeżeli uczestniczy w nim co najmniej 30 uprawnionych mieszkańców.

2. Uchwały zapadają zwykłą większością głosów, w głosowaniu jawnym, chyba, że uczestnicy Zebrania postanowią inaczej.

3. Odrębny tryb obowiązuje przy wyborze, bądź odwołaniu Zarządu lub jego poszczególnych członków.

4. Przebieg obrad jest protokółowany.

§ 12. 1. Zebranie Ogólne Mieszkańców rozpatruje sprawozdania Zarządu z realizacji zadań oraz realizacji rocznego planu finansowo-rzeczowego w terminie do końca maja, w głosowaniu jawnym, zwykłą większością głosów uczestników Zebrania.

2. Zebranie Ogólne Mieszkańców może przyjąć sprawozdanie lub je odrzucić.

Zarząd

§ 13. 1. Zarząd jest organem wykonawczym Samorządu Mieszkańców.

2. Zarząd składa się maksymalnie z 9 członków, w tym przynajmniej po jednym przedstawicielu każdego Osiedla.

3. W skład Zarządu wchodzi: przewodniczący, wiceprzewodniczący oraz członkowie.

§ 14. Do zakresu zadań Zarządu należy, w szczególności:

- 1) reprezentowanie interesów mieszkańców wobec organów gminy.
- 2) przygotowywanie projektów uchwał,
- 3) przygotowywanie projektu planu finansowo-rzeczowego Samorządu Mieszkańców oraz gospodarowanie środkami finansowymi i częścią mienia komunalnego, jeśli zostanie przekazane do zarządzania i korzystania,
- 4) wykonywanie uchwał, realizowanie zadań przyjętych przez Zebranie, jako kierunki działania Zarządu Samorządu Mieszkańców,
- 5) wspieranie i organizowanie inicjatyw społecznych w mieście zmierzających do poprawy warunków życia mieszkańców,
- 6) przedkładanie rocznego sprawozdania z wykonania uchwał oraz prac organu wykonawczego w terminie do końca maja każdego roku,
- 7) informowanie mieszkańców Miasta, w sposób zwyczajowo przyjęty, o wszystkich sprawach istotnych dla Gminy i Samorządu Mieszkańców,
- 8) rozpatrywanie wszystkich innych spraw, pozostających w zakresie działania Samorządu Mieszkańców i niezastrzeżonych do właściwości Zebrania.
- 9) utrzymywanie stałego kontaktu z mieszkańcami.

§ 15. 1. Zarząd głosuje zwykłą większością głosów w obecności co najmniej połowy składu Zarządu.

2. Zarząd obraduje na posiedzeniach, zwoływanych przez Przewodniczącego Zarządu, w miarę potrzeb.

3. Zarząd, Przewodniczący Zarządu, jego zastępca i członkowie Zarządu wykonują swoje obowiązki do czasu wyboru nowego Zarządu.

§ 16. 1. Przewodniczący Zarządu organizuje pracę Samorządu Mieszkańców, prowadzi obrady i reprezentuje go na zewnątrz.

2. Do obowiązków Przewodniczącego Zarządu należy w szczególności.

- 1) wyznaczanie terminu zebrań,
- 2) przygotowanie porządku obrad,
- 3) zawiadamianie członków Samorządu o terminie zebrań,
- 4) prowadzenie obrad Samorządu,
- 5) podpisywanie uchwał Samorządu,
- 6) koordynacja prac Samorządu,
- 7) uczestniczenie w sesjach Rady Miejskiej w Łobżeniczy.

3. Jeżeli Przewodniczący Zarządu nie może pełnić swoich obowiązków, zadania Przewodniczącego wykonuje jego zastępca. Jeżeli również zastępca nie może wykonywać swoich obowiązków, zadania Przewodniczącego wykonuje najstarszy wiekiem członek Zarządu.

§ 17. Przewodniczącemu Zarządu przysługuje dieta określona odrębną uchwałą Rady Miejskiej w Łobżeniczy.

Rozdział 4.

Zasady i tryb wyborów organów Samorządu Mieszkańców.

§ 18. Wybory członków Zarządu są powszechne, równe, bezpośrednie, większościowe i odbywają się w głosowaniu tajnym.

§ 19. 1. Prawo wybierania (czynne prawo wyborcze) członków Zarządu ma każdy mieszkaniec, który najpóźniej w dniu wyborów kończy 18 lat i mieszka na obszarze Samorządu Mieszkańców.

2. Prawo wybieralności (bierne prawo wyborcze) przysługuje osobie mającej prawo wybierania.

§ 20. 1. Wybory członków Zarządu zarządza Burmistrz, nie później niż trzy miesiące po upływie kadencji.

2. Wybór członków Zarządu odbywa się na Zebraniu Ogólnym Mieszkańców.

3. Datę wyborów wyznacza się na dzień wolny od pracy.

4. Zebranie, o którym mowa w ust. 2, zwołuje Burmistrz, określając miejsce, dzień i godzinę zebrania oraz wyznaczając jego przewodniczącego.

5. Zarządzenie Burmistrza w sprawie wyborów, o których mowa w ust. 2, podaje się do wiadomości mieszkańców w sposób zwyczajowo przyjęty.

§ 21. W zebraniu wyborczym mogą uczestniczyć mieszkańcy zamieszkujący na terenie miasta i posiadający czynne prawo wyborcze.

§ 22. 1. Wybory przeprowadza Komisja Skrutacyjna, w składzie trzech osób, wybrana spośród uprawnionych uczestników Zebrania Samorządu Mieszkańców. Członkiem Komisji Skrutacyjnej nie może być osoba kandydująca do Zarządu.

2. Do zadań Komisji Skrutacyjnej należy przyjęcie zgłoszeń kandydatów, przeprowadzenie głosowania, ustalenie i ogłoszenie jego wyników oraz sporządzenie protokołu o wynikach wyborów. Protokół podpisują członkowie Komisji.

§ 23. 1. Wybory członków Zarządu odbywają się spośród nieograniczonej liczby kandydatów, mających prawo wybieralności.

2. Kandydatem na członka Zarządu może być mieszkaniec miasta, mający czynne prawo wyborcze.

3. Kandydat winien wyrazić zgodę na kandydowanie do Zarządu.

§ 24. Wyborca otrzymuje kartę do głosowania w oparciu o listę obecności uczestników Zebrania.

§ 25. Komisja Skrutacyjna określi zasady głosowania.

§ 26. Komisja Skrutacyjna, po zakończeniu głosowania, sporządza protokół ustalenia wyników wyborów.

§ 27. 1. Za wybranych na członków Zarządu uważa się tych kandydatów, którzy uzyskali kolejno największą liczbę głosów.

2. Jeżeli dwóch lub więcej kandydatów otrzymało równą liczbę głosów, uprawniającą do przyznania im mandatu, o pierwszeństwie rozstrzyga losowanie przeprowadzone przez przewodniczącego Komisji Skrutacyjnej.

§ 28. 1. Wygaśnięcie mandatu członka Zarządu następuje na skutek:

- 1) złożenia na ręce Przewodniczącego pisemnej rezygnacji z pełnionej funkcji,
- 2) pozbawienie praw publicznych i wyborczych oraz ubezwłasnowolnienia na podstawie prawomocnego wyroku sądu,
- 3) utraty prawa wybieralności,
- 4) śmierci.

2. W przypadkach określonych ust.1 pkt 1, 2 i 3 wygaśnięcie mandatu stwierdza niezwłocznie Zarząd.

§ 29. W wypadku wygaśnięcia mandatu członka Zarządu przeprowadza się wybory uzupełniające, jeżeli liczba członków Zarządu jest mniejsza niż 50% jego składu.

§ 30. Wydatki związane z organizacją, przygotowaniem i przeprowadzeniem wyborów pokrywane są z budżetu Gminy.

§ 31. 1. Zarząd, na pierwszym posiedzeniu odbytym w trakcie zebrania wyborczego Samorządu Mieszkańców, wybiera spośród swoich członków, Przewodniczącego Zarządu oraz zastępcę przewodniczącego.

2. Odwołanie Zarządu lub poszczególnych jego członków odbywa się w trybie właściwym do wyborów.

Rozdział 5.

Zakres uprawnień do zarządu i korzystania z mienia komunalnego

§ 32. 1. Burmistrz, za zgodą Rady Miejskiej, przekazuje do wykorzystania przez Samorząd Mieszkańców składniki mienia komunalnego na pisemny wniosek Zarządu.

2. Obowiązkiem osób, uczestniczących w zarządzaniu mieniem komunalnym, jest zachowanie szczególnej staranności przy wykonywaniu zarządu, zgodnie z przeznaczeniem tego mienia i jego ochrona.

§ 33. Samorząd Mieszkańców może korzystać z omawianego w § 32 mienia, zgodnie z uchwałą Rady Miejskiej w Łobzenicy.

§ 34. 1. Samorząd zobowiązany jest do odprowadzania do budżetu Gminy osiągniętych dochodów z tytułu korzystania z mienia komunalnego.

2. Gospodarka finansowa Samorządu prowadzona jest w ramach budżetu Gminy.

Rozdział 6.

Nadzór nad działalnością Samorządu Mieszkańców

§ 35. 1. Nadzór nad działalnością Samorządu Mieszkańców sprawuje Rada Miejska w Łobzenicy, a w zakresie spraw finansowych Komisja Rewizyjna Rady Miejskiej oraz Skarbnik Gminy.

2. Nadzór nad działalnością Samorządu sprawowany jest na podstawie zgodności z prawem, celowości, rzetelności i gospodarności.

3. Przewodniczący w terminie 7 dni przekazuje Burmistrzowi - uchwały, wnioski i opinie Zebrania Samorządu Mieszkańców oraz Zarządu.

4. Bieżącą kontrolę nad statutową działalnością Samorządu Mieszkańców sprawuje Burmistrz.

5. Burmistrz i uprawnieni pracownicy Urzędu mogą żądać niezbędnych informacji i danych dotyczących funkcjonowania Samorządu Mieszkańców.

6. Burmistrz wstrzymuje wykonanie uchwał Zebrania Samorządu Mieszkańców sprzecznych z prawem i przekazuje je do rozpatrzenia Radzie Miejskiej, celem zajęcia ostatecznego stanowiska, do uchylecia włącznie.

Rozdział 7.

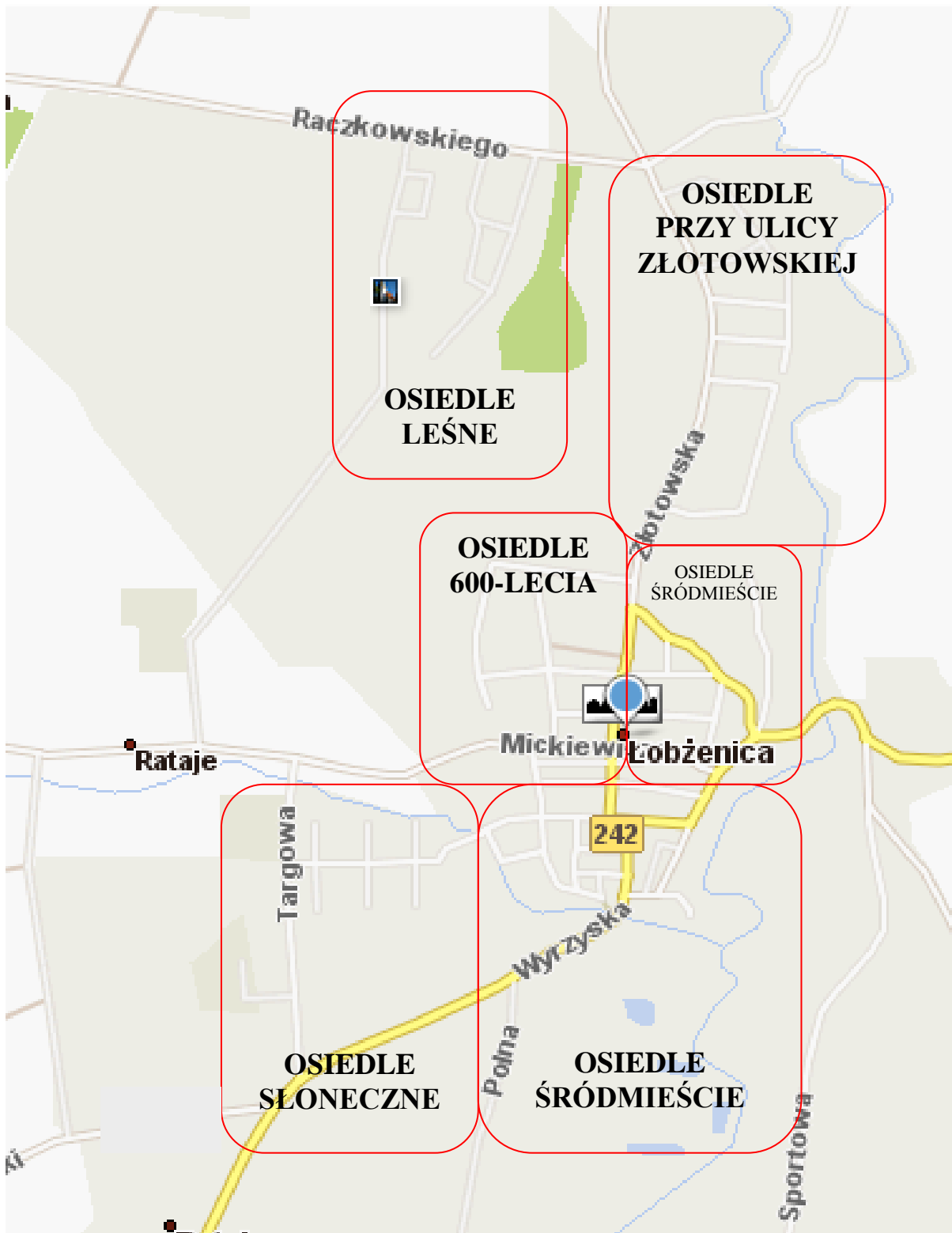
Postanowienia końcowe

§ 36. Zmiany Statutu dokonuje Rada Miejska w drodze uchwały.

§ 37. Spory między organami Samorządu Mieszkańców na tle interpretacji niniejszego Statutu, w tym odwołań wobec decyzji organów Gminy, naruszających istotne interesy Samorządu, rozpatruje Rada Miejska.

§ 38. Statut wchodzi w życie po upływie 14 dni od daty ogłoszenia w Dzienniku Urzędowym Województwa Wielkopolskiego.

PLAN MIASTA ŁOBZENICY



ZESTAWIENIE ULIC NA OSIEDLACH W MIEŚCIE ŁOBZENICA

1. Osiedle Leśne

- 1.1. Raczkowskiego od skrzyżowania z Klonową do skrzyżowania z Kasztanową
- 1.2. Klonowa
- 1.3. Sosnowa
- 1.4. Dębowa
- 1.5. Świerkowa
- 1.6. Lipowa
- 1.7. Kasztanowa
- 1.8. Jodłowa

2. Osiedle przy ulicy Złotowskiej

- 2.1. Złotowska od skrzyżowania Walki Młodych do skrzyżowania Łączna
- 2.2. Walki Młodych
- 2.3. 27 Stycznia
- 2.4. Powstańców Śląskich
- 2.5. Powstańców Wielkopolskich
- 2.6. Spacerowa
- 2.7. Łączna

3. Osiedle 600-Lecia

- 3.1. Złotowska od skrzyżowania Szczuki do 1 Maja
- 3.2. Wojska Polskiego
- 3.3. 600-Lecia
- 3.4. Łąkowa
- 3.5. Batorego
- 3.6. Głowackiego
- 3.7. Mickiewicza od skrzyżowania 600-Lecia do skrzyżowania 1 Maja
- 3.8. 1 Maja od skrzyżowania z Mickiewicza do Złotowskiej

4. Osiedle Słoneczne

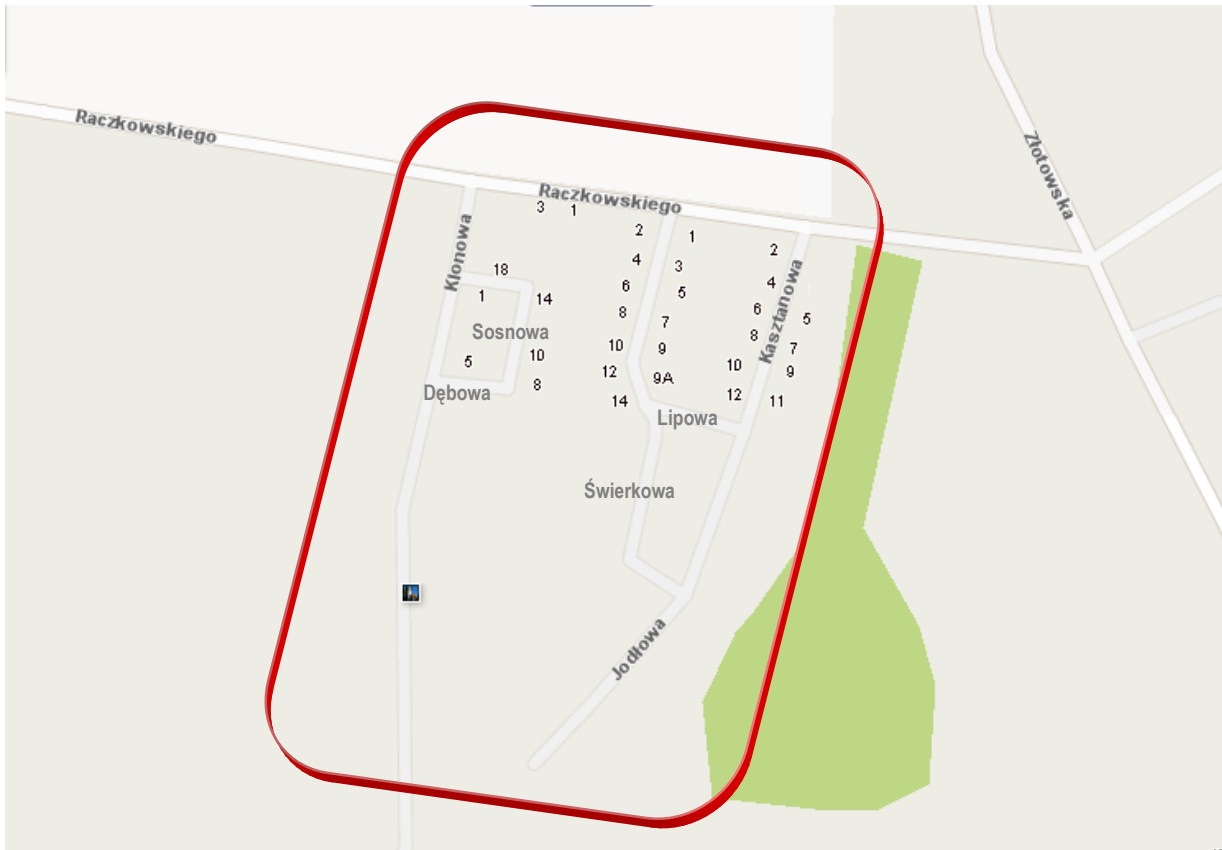
- 4.1. Mennicza
- 4.2. Złota
- 4.3. Srebrna
- 4.4. Browarna
- 4.5. Targowa

5. Osiedle Śródmieście

- 5.1. Złotowska od skrzyżowania z ul. Łączną do ul. 1-go Maja
- 5.2. Sikorskiego
- 5.3. Wodna
- 5.4. Szkolna
- 5.5. Ściegiennego
- 5.6. Pl. Zwycięstwa
- 5.7. Dąbrowskiego
- 5.8. Sobieskiego
- 5.9. Sportowa od skrzyżowania z ul. Olszową do skrzyżowania z ul. Sikorskiego

- 5.10. 1-go Maja
- 5.11. Mickiewicza od skrzyżowania z ul. 1-go Maja do ul. Sportowej
- 5.12. Spichrzowa
- 5.13. Sienkiewicza
- 5.14. Powstańców
- 5.15. Krótka
- 5.16. Pl. Wolności
- 5.17. Pocztowa
- 5.18. Zajazdowa
- 5.19. Szewska
- 5.20. Ogrodowa
- 5.21. Pl. Targowy
- 5.22. Tylna
- 5.23. Olszowa
- 5.24. Wyrzyska od Pl. Wolności do skrzyżowania z ul. Ogrodową
- 5.25. Polna

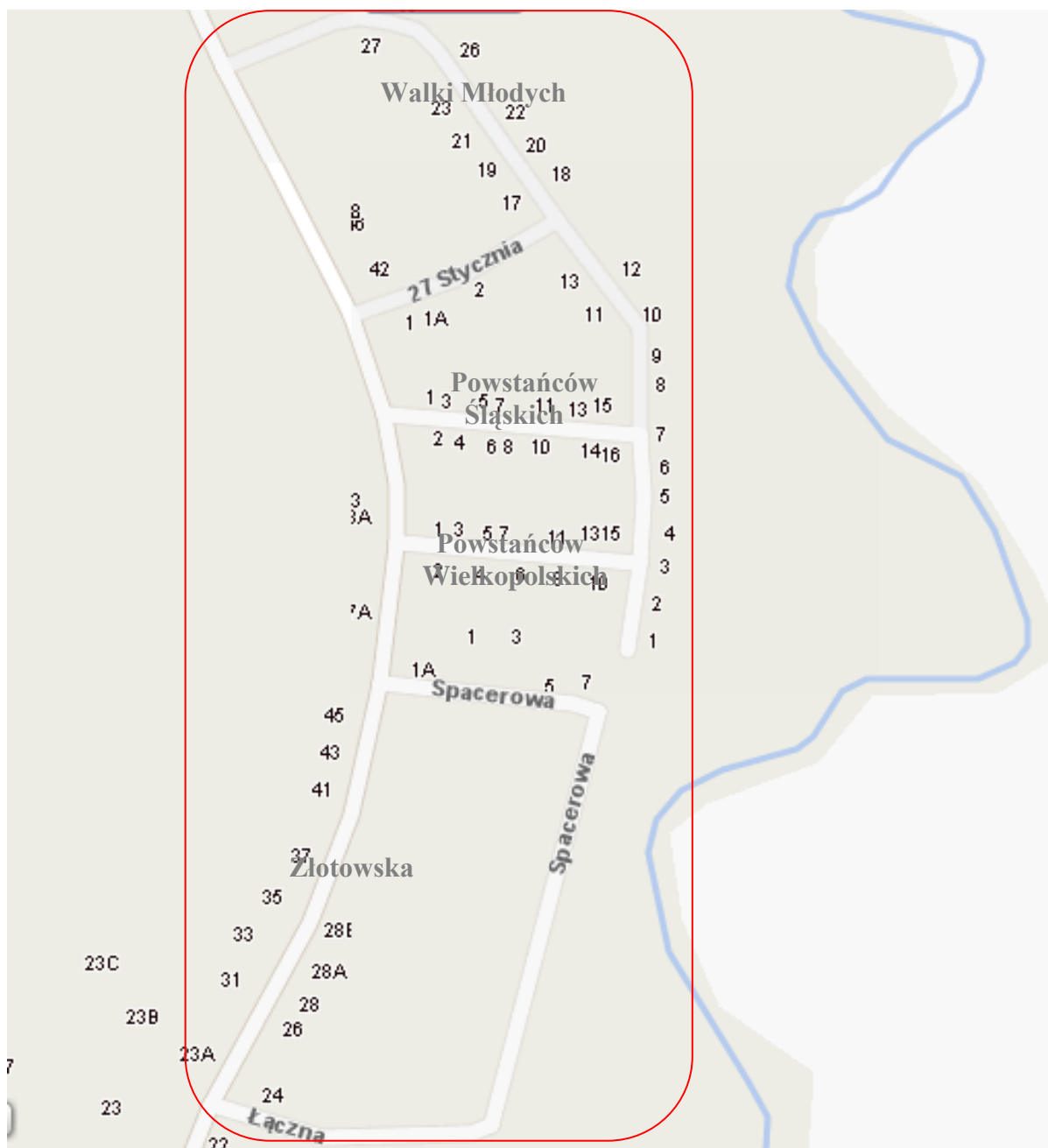
OSIEDLE LESNE



ULICE WCHODZĄCE W ZAKRES OSIEDLA

- 1.1. Raczkowskiego od skrzyżowania z Klonową do skrzyżowania z Kasztanową
- 1.2. Klonowa
- 1.3. Sosnowa
- 1.4. Dębowa
- 1.5. Świerkowa
- 1.6. Lipowa
- 1.7. Kasztanowa
- 1.8. Jodłowa

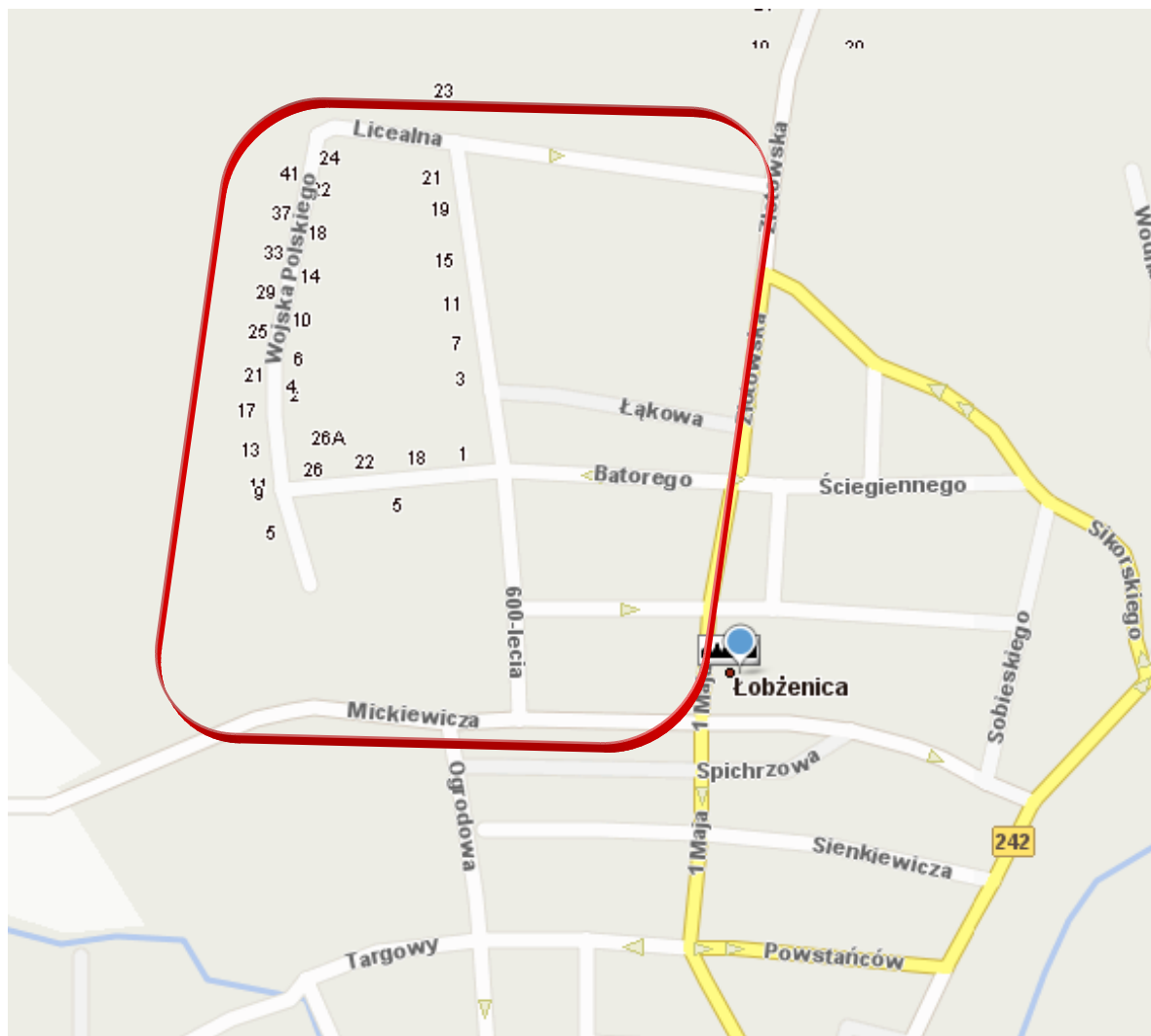
OSIEDLE PRZY ULICY ZŁOTOWSKIEJ



ULICE WCHODZĄCE W ZAKRES OSIEDLA

- 1.1. Złotowska od skrzyżowania Walki Młodych do skrzyżowania Łączna
- 1.2. Walki Młodych
- 1.3. 27 Stycznia
- 1.4. Powstańców Śląskich
- 1.5. Powstańców Wielkopolskich
- 1.6. Spacerowa
- 1.7. Łączna

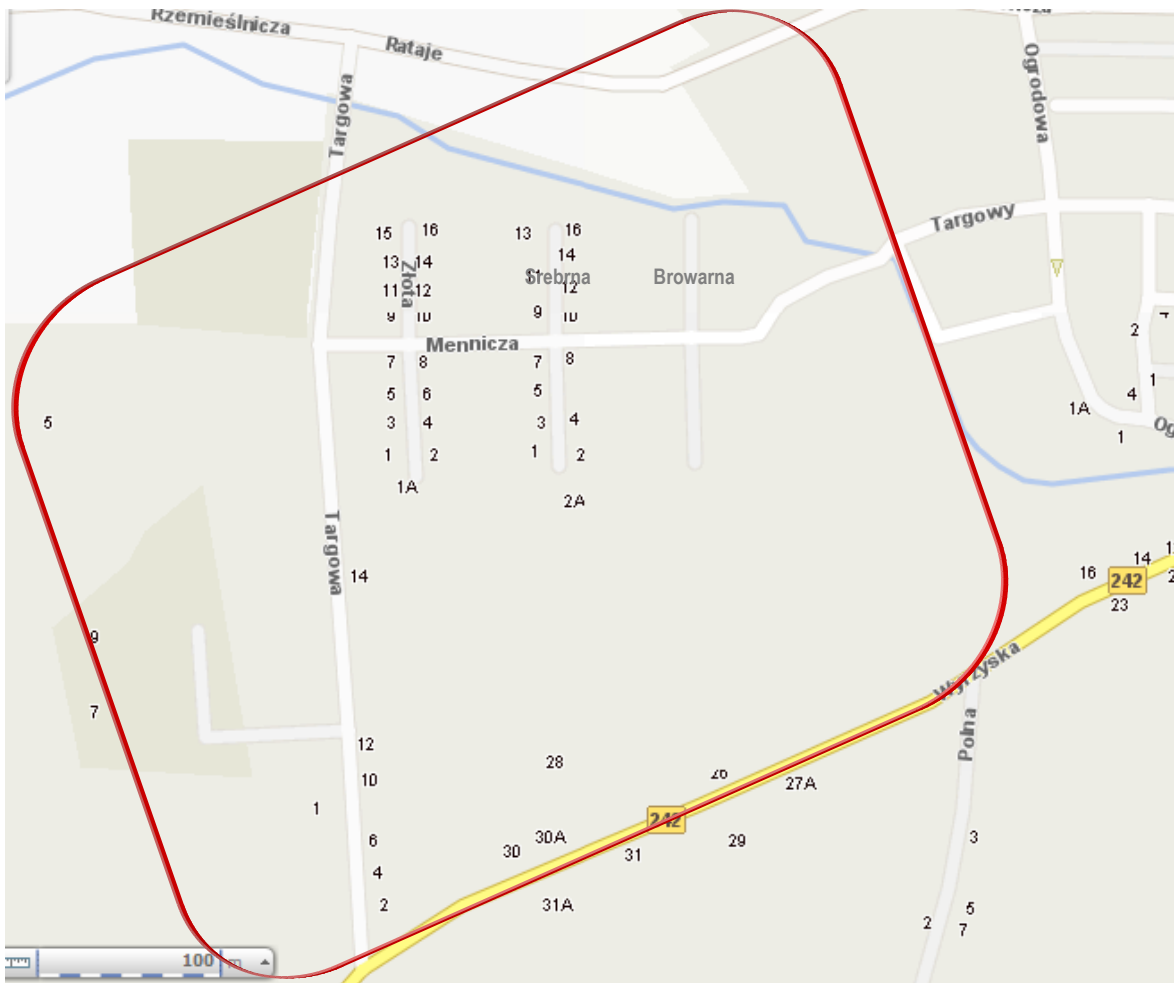
OSIEDLE 600-LECIA



ULICE WCHODZĄCE W ZAKRES OSIEDLA

- 1.1. Szczuki (Licealna)
- 1.2. Wojska Polskiego
- 1.3. 600-Lecia
- 1.4. Łąkowa
- 1.5. Batorego
- 1.6. Głowackiego
- 1.7. Mickiewicza od skrzyżowania 600-Lecia do skrzyżowania 1 Maja

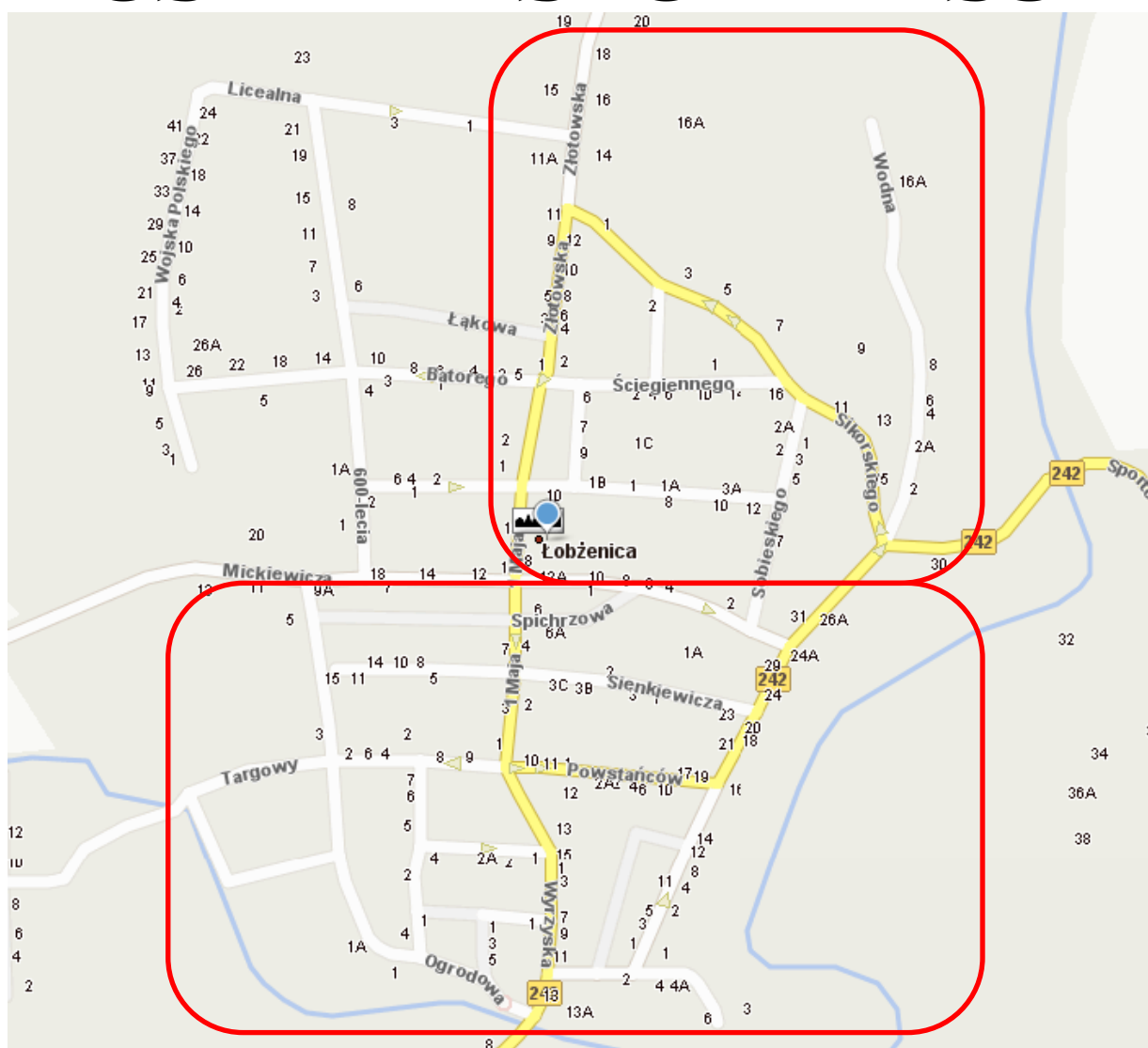
OSIEDLE SŁONECZNE



ULICE WCHODZĄCE W ZAKRES OSIEDLA

- 1.1. Mennicza
- 1.2. Złota
- 1.3. Srebrna
- 1.4. Browarna
- 1.5. Targowa
- 1.6. Wyrzyska od skrzyżowania z ul. Targową do numeru 26 (Bank Spółdzielczy)

OSIEDLE ŚRODMIEŚCIE



ULICE WCHODZĄCE W ZAKRES OSIEDLA

- 1.1. Złotowska od skrzyżowania z ul. Łączną do ul. 1-go Maja
- 1.2. Sikorskiego
- 1.3. Wodna
- 1.4. Szkolna
- 1.5. Ściegiennego
- 1.6. Pl. Zwycięstwa
- 1.7. Dąbrowskiego
- 1.8. Sobieskiego
- 1.9. Sportowa od skrzyżowania z ul. Olszową do skrzyżowania z ul. Sikorskiego
- 1.10. 1-go Maja
- 1.11. Mickiewicza od skrzyżowania z ul. 1-go Maja do ul. Sportowej
- 1.12. Spichrzowa
- 1.13. Sienkiewicza
- 1.14. Powstańców

- 1.15. Krótka
- 1.16. Pl. Wolności
- 1.17. Pocztowa
- 1.18. Zajazdowa
- 1.19. Szewska
- 1.20. Ogrodowa
- 1.21. Pl. Targowy
- 1.22. Tylna
- 1.23. Olszowa
- 1.24. Wyrzyska od Pl. Wolności do skrzyżowania z ul. Ogrodową
- 1.25. Polna

Uzasadnienie

W miesiącu listopadzie 2011 roku przeprowadzone zostały konsultacje społeczne z mieszkańcami Łobzenicy w sprawie utworzenia Samorządu Mieszkańców Miasta Łobzenicy. Mieszkańcy Łobzenicy wyrazili wolę utworzenia takiego samorządu.

Rada Miejska w Łobzenicy na sesji w dniu 27 stycznia 2012 roku pozytywnie odniosła się do utworzenia wyżej wymienionej jednostki pomocniczej.

W związku z powyższym na sesji w miesiącu lutym powołana została doraźna Komisja Statutowa w celu opracowania projektu Statutu Samorządu Mieszkańców Miasta Łobzenicy.

Powyższy dokument został opracowany i skonsultowany z mieszkańcami Łobzenicy.

Przesłanki do podjęcia niniejszej uchwały zostały spełnione.